



Hyvinvointialueen valtuutetun HYTE-opas

26.1.2022

Onneksi olkoon valinnastasi historiamme ensimmäisiksi aluevaltuutetuiksi!



- Tulet päättämään, mihin sosiaali- ja terveyspalveluja (sotea) ja hyvinvoinnin ja terveyden edistämistä (hyteä) viedään tulevaisuudessa!
- Tämä diapaketti on suunniteltu aluevaltuutettujen tietolähteeksi ja hyte-työn tueksi alueella.
- Hyvinvointialueiden ja kuntien yhteistyössä painopiste on hyvinvoinnin ja terveyden edistämisessä, mikä vähentää tarvetta sosiaali- ja terveydenhuollon palveluihin.

Tämän diapaketin käyttö



- Itseopiskeluna
- Voit valita dioja, kun esität itse
- Hyvinvointialueen hyvinvoinnin ja terveyden edistämisen koulutukseen hyte-toimijoille ja puolueille
- Rinnalla kannattaa lukea [Sosiaali- ja terveysministeriön Aluevaltuutetun opasta \(2021\)](#).



Taustaa ja hyvä tietää

”Hyvinvointialue toimii sosiaali- ja terveydenhuollon järjestäjänä ja pääasiallisena tuottajana. Kunnat ja hyvinvointialue toimivat yhteistyössä hyvinvoinnin ja terveyden edistämiseksi.”

Lähde: Sosiaali- ja terveysministeriön Aluevaltuutetun opas (2021)

Hyvinvoinnin, terveyden ja turvallisuuden edistäminen

Mihin pyritään?

- Luodaan perusta työ- ja toimintakyvylle
- Kavennetaan väestöryhmien välisiä hyvinvointi- ja terveyseroja
- Edistetään ja ylläpidetään hyvinvointia, terveyttä, turvallisuutta ja osallisuutta
- Vahvistetaan mielenterveyttä ja ehkäistään päihdehaittoja
- Ehkäistään sairauksia, tapaturmia, väkivaltaa, syrjäytymistä ja osattomuutta

Työn kohdistuminen



Yksilö



Yhteisöt



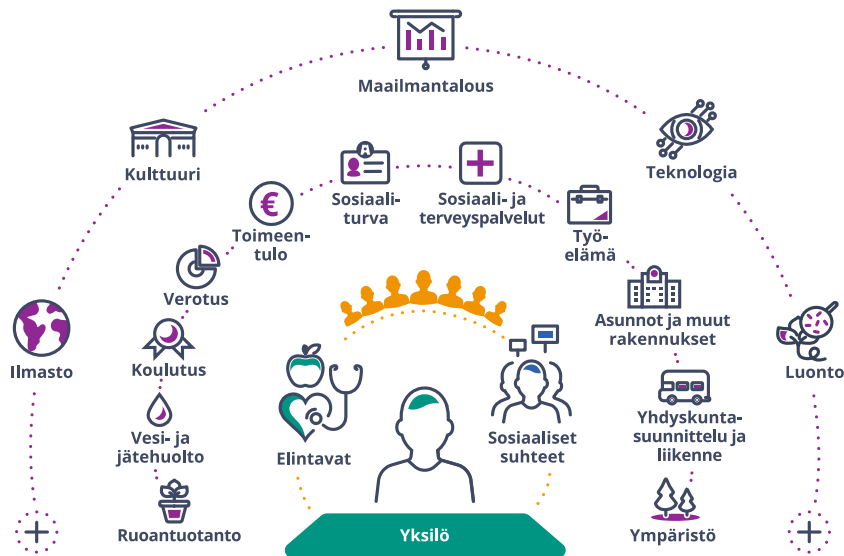
Väestö



Elinympäristöt

Miten?

- Vaikutetaan kaikilla hallinnonaloilla terveyteen, hyvinvointiin ja turvallisuuteen sekä niiden taustatekijöihin
- Tehdään poikkihallinnollista ja monitoimijaista yhteistyötä
- Kohdennetaan voimavarat suunnitelmallisesti



(Lähde: Mukailten Dahlgren & Whitehead 1991)

Hyteä tehdään jo ennen sote-palveluja, sote-palveluiden sisällä ja soten jälkeen

Edistävä työ

Hyvinvointialue tukee kuntia ja esimerkiksi järjestöjä tiedoin, asiantuntemuksin ja resurssein.

Alue toimii edistävässä ja ennakoivassa työssä yhteistyössä ja erilaisissa verkostoissa muiden alueellisten toimijoiden kanssa.

Alueellinen hyvinvointikertomus ja -suunnitelma kuvaa näitä tukimuotoja.

Ehkäisevä työ

Sosiaali- ja terveystalvaiden tulisi kuvata oman työnsä hyvinvointia ja terveyttä tukevat elementit.

Esimerkiksi varhainen tunnistaminen, puheeksiotto, neuvolatoiminta, rakenteellinen sosiaalityö ja erikoissairaanhoidon terveyttä edistävät toimet ovat esimerkkejä perustason, sosiaalipalvelujen ja erikoissairaanhoidon työstä.

Arjen tuki

Sosiaali- ja terveystalvaidet tukevat ihmisiä heidän arkiympäristöissään esimerkiksi erilaisten yhdyspintojen, lähetekäytäntöjen, kuntoutuksen ja esteettömyyden kautta.

Sote-toimijat tukevat alueen asukkaita yritys- ja järjestöyhteistyön keinoin.

Hyte-työ lain mukaan hyvinvointialueilla ja kunnissa 1

Hyvinvointialueilla ja kunnissa molemmissa on mm:

...**edistettävä** asukkaidensa **hyvinvointia ja terveyttä**.

...nimettävä hyvinvoinnin ja terveyden edistämisen **vastuutaho**.

...**seurattava** kuntalaisten /asukkaiden **elinoloja, hyvinvointia ja terveyttä** sekä niihin vaikuttavia tekijöitä alueittain ja väestöryhmittäin.

...asetettava hyvinvoinnin ja terveyden edistämiseksi **tavoitteet ja määriteltävä tavoitteita tukevat toimenpiteet**.

...arvioitava **ennakkoon päätöksensä vaikutukset** ihmisten hyvinvointiin ja terveyteen väestöryhmittäin.

.....eri **toimialojen** tehtävä **yhteistyötä** hyvinvoinnin ja terveyden edistämisessä. vaikuttavia tekijöitä alueittain ja väestöryhmittäin.

[Lähde: Laki sosiaali- ja terveydenhuollon järjestämisestä \(612/2021, 6 ja 7 §\)](#)

Hyte-työ lain mukaan hyvinvointialueilla ja kunnissa 2

Hyvinvointialueilla ja kunnissa molemmissa on mm:

...**raportoitava** asukkaidensa hyvinvoinnista ja terveydestä, niihin vaikuttavista tekijöistä ja.. toimenpiteistä **kunnanvaltuustolle/ aluevaltuustolle** vuosittain.

...valmistettava valtuustolle valtuustokausittain **hyvinvointikertomus ja -suunnitelma** edellä mainituista asioista. (Alue laatii kertomuksensa yhteistyössä kuntien kanssa.)

.....**julkaistava se** julkisessa tietoverkossa.

...tehtävä **yhteistyötä** muiden hyvinvoinnin ja terveyden edistämistyötä tekevien julkisten toimijoiden, yksityisten yritysten ja yleishyödyllisten yhteisöjen kanssa.

...edistettävä hyvinvoinnin ja terveyden edistämistyötä tekevien **järjestöjen** toimintaedellytyksiä ja vaikutusmahdollisuuksia.

[Lähde: Laki sosiaali- ja terveydenhuollon järjestämisestä \(612/2021, 6 ja 7 §\)](#)

Hyte-työ lain mukaan hyvinvointialueilla ja kunnissa 3

Hyvinvointialueilla on mm.

...toimittava **yhteistyössä** alueen kuntien kanssa ja tuettava niitä asiantuntemuksellaan.

...**neuvoteltava** vähintään vuosittain **yhdessä alueen kuntien sekä muiden toimijoiden** kanssa tavoitteista, toimenpiteistä, yhteistyöstä ja seurannasta.

Kunnissa on mm.

...toimittava **yhteistyössä** hyvinvointialueen kanssa ja tuettava sitä asiantuntemuksellaan.

...**osallistuttava neuvotteluihin** hyvinvointialueen, kuntien sekä muiden toimijoiden kanssa tavoitteista, toimenpiteistä, yhteistyöstä ja seurannasta.

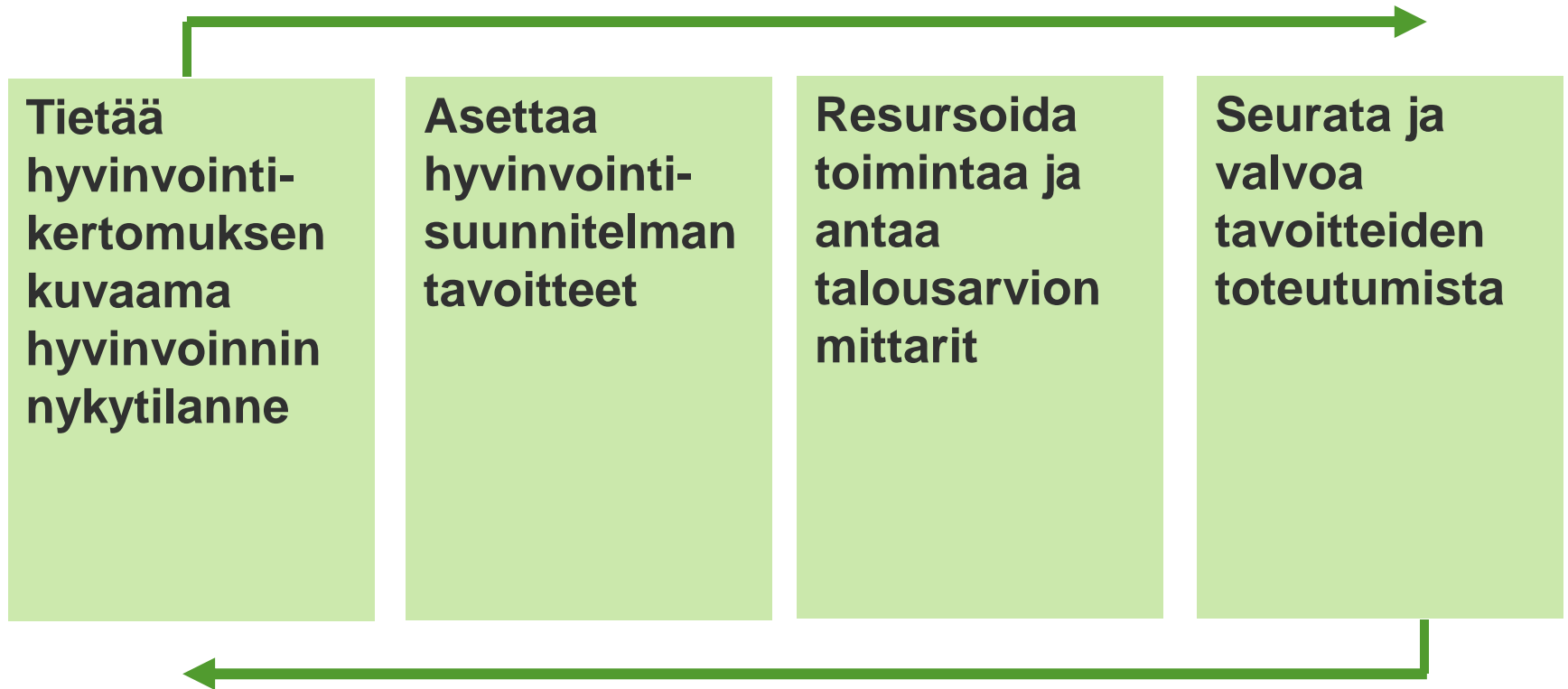


Päätäjän rooli

”Hyvinvointialueella on oltava strategia, jossa aluevaltuusto päättää hyvinvointi-alueen toiminnan ja talouden pitkän aikavälin tavoitteista. Hyvinvointialueen strategiassa tulee ottaa huomioon:
1. asukkaiden hyvinvoinnin edistäminen hyvinvointialueen tehtävälalla”

Lähde: Sosiaali- ja terveysministeriön julkaisema Aluevaltuutetun opas (2021)

Päätäjän rooli on tietää, asettaa tavoitteet, resursoida ja seurata



Eriarvoisuuden vähentäminen päättäjän tehtävänä

- Vaikka suomalaisten keskimääräinen hyvinvointi ja terveys lisääntyy, sosiaalisen aseman mukaiset terveyserot ovat kuitenkin säilyneet suurina
- Sote-uudistuksen tavoitteena on vähentää hyvinvoinnin ja terveyden eriarvoisuutta
- [Katso oman alueesi keskeiset hyvinvointierot](#)

[Lähde: THL:n verkkosivut](#)

Pirkanmaa & eriarvoisuus
Aluevaltuutettu:

Sinä vaikutat jatkossa näihin!



Hyvinvointi- ja terveyserojen raportointiin

17

kuntaa on raportoinut väestöryhmien välisistä terveyseroista valtuustolle Pirkanmaalla.

Ilman peruskoulun jälkeistä tutkintoa jääneiden määrään

4460

20-24 v nuorta jää Pirkanmaalla ilman peruskoulun jälkeistä tutkintoa

13 %

Pirkanmaalla.

17 %

Koko maassa.



Siihen, miten jaksetaan töissä

Pirkanmaalla jopa

41 %

matalasti koulutetuista ilmoittaa, että ei todennäköisesti jaksaa työskennellä vanhuuseläkeikänsä saakka.



Työttömien terveystarkastuksiin

Pirkanmaalla tehtiin terveystarkastuksia vain

2,7 %

työttömistä.

thl.fi/eriarvoisuus



Päätäjän apuna useita asioita

Hyvinvointialueen hyvinvoinnin ja terveyden edistämisessä sinua auttavat

- Hyvinvointialueen rahoitus ja hyvinvoinnin ja terveyden edistämisen taloudellinen kannuste
- Hyvinvointikertomus ja –suunnitelma on keskeinen strateginen työkalu
- Päätösten ennakoarviointi päätöksenteon tukena
- Vaikuttavien keinojen käyttö ja vaikuttavia toimia on olemassa
- Verkostojohtamisella kaikkien resurssit käyttöön
- Järjestöt hyvinvoinnin apuna
- Toimivat yhdyspinnat hyvinvointialueen, kuntien ja järjestöjen välillä

Näitä työkaluja tarkastellaan seuraavaksi tarkemmin



Päättäjän apuna

”Hyvinvointialueiden ja kuntien yhteistyössä painopiste on hyvinvoinnin ja terveyden edistämisessä, mikä vähentää tarvetta sosiaali- ja terveydenhuollon palveluihin.”

Lähde: Sosiaali- ja terveysministeriön julkaisema Aluevaltuutetun opas (2021)

Hyvinvointialueen rahoitus

Perusrahoitus: aluksi hyvinvointialue saa valtiolta summan, jolla alueen hyvinvointi- ja terveystalvet sekä pelastustoimi rahoitetaan, myös hyvinvoinnin ja terveyden edistämisen

Tavoite: vähentää kalliiden korjaavien palveluiden käyttöä ja siten siirtää ja säästää kalliiden kulujen toteutumista

Lisärahoitus: hyvinvointialueet saavat hyte-kannusteen, jonka suuruus määräytyy niiden tekemään hyvinvoinnin ja terveyden edistämisen mukaan.

Hyvinvoinnin ja terveyden edistämisen taloudelliset kannusteet

3 § Valtion rahoitus Hyvinvointialueille (Laki hyvinvointialueiden rahoituksesta)

- Hyvinvointialueille myönnetään valtion rahoitusta hyvinvointialueen asukasmäärän, sosiaali- ja terveydenhuollon palvelujen tarvetta kuvaavien tekijöiden, asukastiheyden, vieraskielisyyden, kaksikielisyyden, saaristoisuuden, saamenkielisyyden sekä **hyvinvoinnin ja terveyden edistämisen toimien perusteella**.
- Hyvinvointialueiden hyvinvoinnin ja terveyden edistämisen kertoimen perusteella määräytyvä rahoitusosuus 1%
- **Kannusteet ovat yleiskatteellisia, päättäjänä varmista hyte-kertoimen oikea kohdistuminen!**

[Lue lisää: THL:n verkkosivut \(hyvinvointialueet\)](#)

15 § Hyvinvoinnin ja terveyden edistämisen lisäosa (HYTE kerroin) kunnille

(Laki kunnan peruspalvelujen valtionosuudesta)

- Kunnan hyvinvoinnin ja terveyden edistämisen kerroin määrittää kunnan hyvinvoinnin ja terveyden edistämisen toimintaa kuvaavien indikaattoreiden sekä toiminnan tulosta kuvaavien indikaattoreiden perusteella.
- Lisäosan suuruus n. 100 M€

[Lue lisää: THL:n verkkosivut \(kunnat\)](#)

Hyvinvointikertomus ja -suunnitelma on keskeinen strateginen työkalu

- Keskeisin strateginen työväline ja aluepäättäjän asettama hyvinvointitavoitteen kirjaus
- Kerran valtuustokaudessa tehdään laaja hyvinvointikertomus ja -suunnitelma
- Kertomusosassa kuvataan hyvinvoinnin nykytila väestöryhmittäin
- Suunnitelmaosassa asetetaan tavoitteet hyvinvoinnin parantamiseksi
- Vuosittain toiminta- ja taloussuunnitelmassa tarkennetaan käytännön toimia
- Kertomus on hyvä tehdä laajasti yhdessä kuntien, järjestöjen, yritysten ja muiden toimijoiden kanssa
- Kunnat ja alue tekevät molemmat omat kertomuksensa, tavoitteiden olisi hyvä olla samansuuntaiset

[Lue lisää: THL:n verkkosivut](#)

Päätösten ennakoarviointi päätöksenteon tukena

- Arvioidaan ennalta valmisteltavan päätöksen vaikutukset hyvinvointiin
- Tarkastellaan eri päätösvaihtoehtoja ja erityyppisiä vaikutuksia
- Päätöksen valmistelija tekee arvioinnin, jota voi käyttää päätöksen tekemisessä apuna
- Hyödyttää päättäjää ja edistää
 - tietoon perustuvaa päätöksentekoa
 - strategian mukaisia päätöksiä
 - avoimuutta päätöksiin
 - sitoutumista päätökseen ja sen toimeenpanoon

[Lue lisää: THL:n verkkosivut](#)

Vaikuttavien keinojen käyttö



Peruskysymys: onko toimintamme taloudellisesti tehokasta, tuottavaa ja vaikuttavaa?

- **Taloudellisesti tehokasta:** tavoitteiden saavuttaminen mahdollisimman niukin resurssein
 - **Tuottavaa:** tuotot kattavat panokset
 - **Kustannusvaikuttavaa:** kohtuullisin kustannuksin tuotetut terveyshyödyt
-
- Hyte voidaan nähdä investointina tulevaisuuteen: hyödyt näkyvät usein pitemmän ajan kuluessa

Vaikuttavia toimia on olemassa

- Vaikuttavia toimia on olemassa, osasta toimista on olemassa myös rahassa mitattavia vaikutuksia.
- Tarvitaan lisää arviointia ja hankkeiden vaikutusten kuvauksia, jotta tietopohja vaikuttavista toimista lisääntyy
- THL:ään on tulossa HYTE-toimintamallien arviointiprosessi ja portaali, josta löytyy vaikuttavia toimia.

[Lue lisää: Hyvinvoinnin ja terveyden edistämisen kustannusesimerkit](#)

[Lue lisää HYTE-toimintamallit](#)



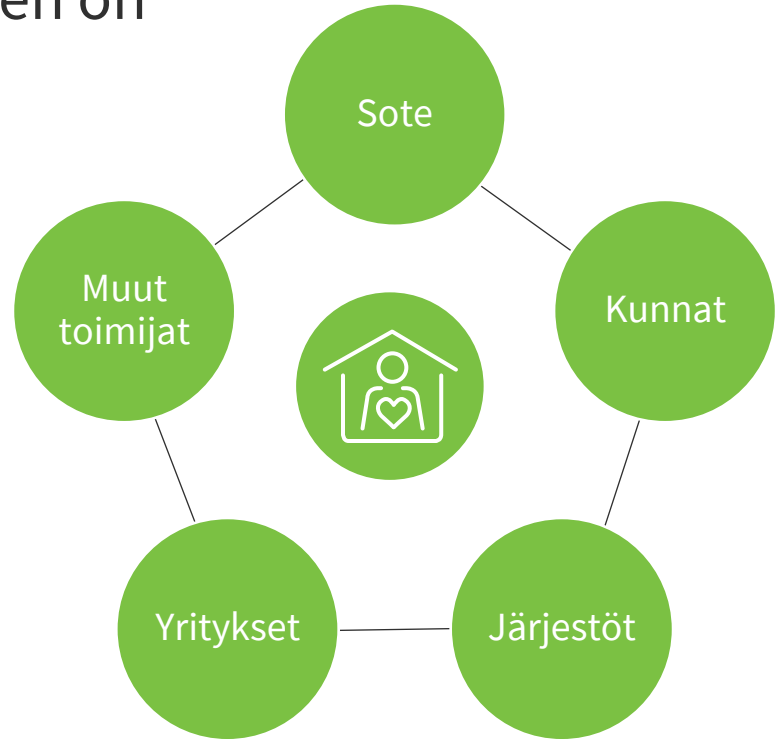
Verkostojohtamisella kaikkien resurssit käyttöön

Hyvinvoinnin ja terveyden edistäminen on usein verkostojohtamista.

Tarvitaan

- nimetty vastuutaho,
- monialainen johto,
- koordinoivia tahoja ja
- monia toimijoita, jotka toimivat verkostoissa ja yhdyspinnoilla

[Lue lisää: THL:n verkkosivut](#)



Varmista järjestöavustusten ja -tukimuotojen jatkuvuus omalla hyvinvointialueella

TILANNEKUVA

- Sote-uudistuksen lainsäädäntö edellyttää kunnilta ja hyvinvointialueilta toimintaedellytysten tukea järjestöille.
- Järjestöissä tärkeää hyvinvointia ja terveyttä edistävää työtä lähellä arkea.
- Kunnat/kuntayhtymät ovat perinteisesti tukeneet järjestöjä eri tavoin, mutta uudistus ei saa sysätä järjestöjä muutoksessa tyhjän päälle.

KEHITTÄMISTARPEET

- Selkeyttä kaivataan siihen kuka rahoittaa toimintaa tulevaisuudessa.
- Toimintaedellytysten tukeminen on avustuskäytäntöjä laajempi kysymys, esim. maksuttomat tilat ja yhteistyötavat.
- Lisätietoa alueellisista neuvottelukunnista ja yhteisökeskuksista, ks. [Hyvinvointialueiden tilanne](#) ja Sosten [järjestöjen muutostuki -sivusto](#).

[Lähde: Soste 2022](#)

Alue-kunta-järjestö -yhteistyö: esimerkki yhdyspinnoista

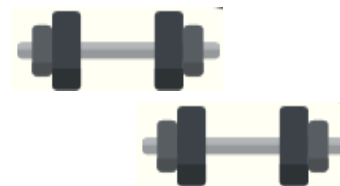


1 Maija Virtanen 76v. menee terveyskeskukseen lääkärin vastaanotolle



3 Järjestö organisoi kerhotoiminnan, seuraa ja arvioi sitä.

2 Sote-ammattilainen arvioi asiakkaan kaatumisriskin ja suosittelee tasapainoharjoittelua. Hän ohjaa Maijan eteenpäin liikuntakerhoon.



Liikunta-kerho tiistaisin	Arviointi
Osallistuminen	Maija osallistui 10 x syksyn aikana
Tasapainon kehitys	Maijan tasapaino parani lähtötasosta
Kokemus	Uudet ystävät, kaatuminen ei enää pelota

4 Kunnan liikuntatoimi tarjoaa liikuntapaikan (esim. kunnan kuntosali). Kunta seuraa ja arvioi tätä osana muuta hyte-toimintaansa.



Mitä tästä eteenpäin

”...hyvinvointialue asettaa palvelustrategiassa tavoitteet sille, miten sosiaali- ja terveydenhuollon palvelut toteutetaan ottaen huomioon hyvinvointialueen asukkaiden tarpeet, paikalliset olosuhteet, palvelujen saatavuus ja saavutettavuus sekä kustannusvaikuttavuus.”

Lähde: Sosiaali- ja terveysministeriön Aluevaltuutetun opas (2021)

Mitä seuraavaksi?

Tutustu oman hyvinvointialueesi tämänhetkiseen:

- Hyvinvoinnin ja terveyden edistämisen vastaavaan tahoon
- Alueelliseen hyvinvointikertomuksen ja –suunnitelmaan
- Hyvinvoinnin ja terveyden edistämisen johtamisen rakenteisiin ja verkostoihin
- Erilaisten hyte-sisältöjen organisoitumiseen
- Indikaattoreihin, ne auttavat näkemään mistä tullaan ja minne mennään

Lue lisää

- [Alueellinen hyvinvointijohtaminen](#)
- [Kuntien ja alueiden terveydenedistämisasiaktiivisuus](#)
- [Hyvinvointijohtamisella hyvinvointitaloutta](#)
- [Katso oman alueesi infograafi hyvinvoinnin ja terveyden eriarvoisuudesta](#)
- [Nämä diat löytyvät THL:n nettisivulta](#)

Oppaan kokosivat Tapani Kauppinen, Pia Hakamäki, Leena Zitting, Nella Savolainen THL

Kiitos kaikille kommentoijille