

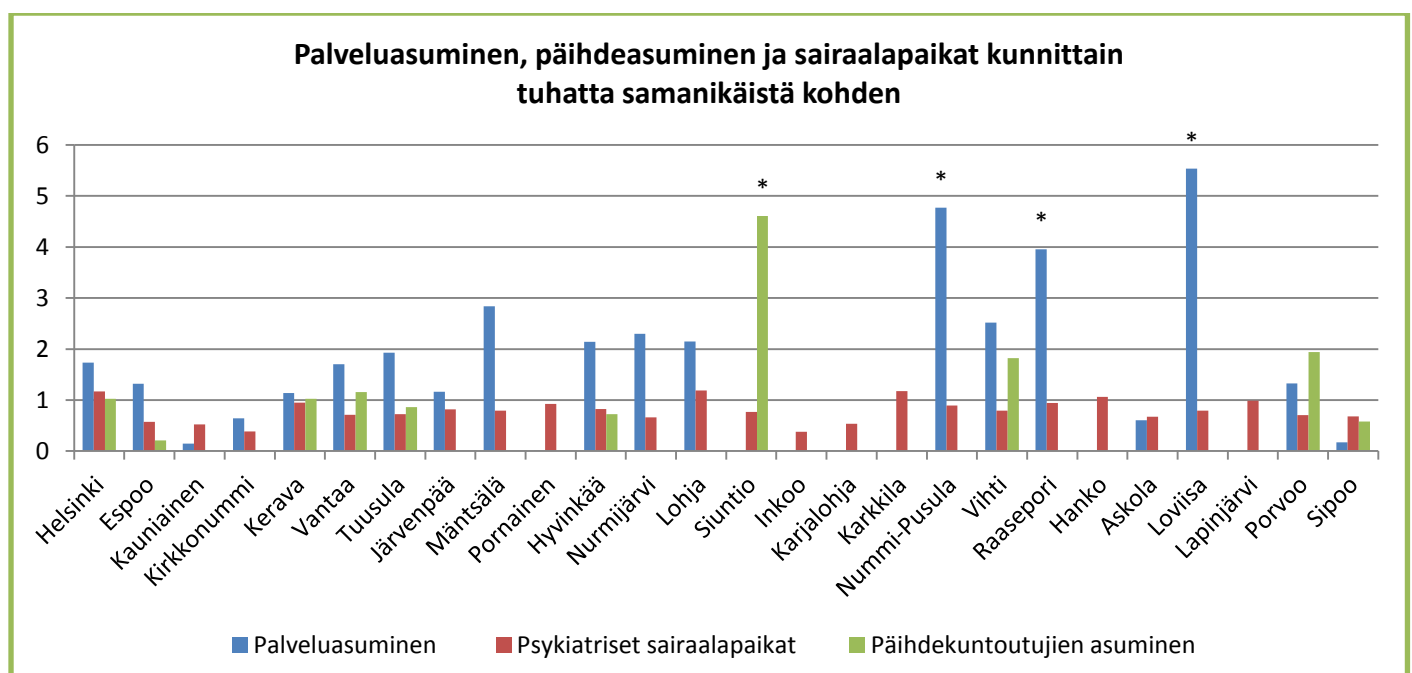
6. REFINEMENT-TIEDOTE 18.12.2013: Laitoshoito psykiatrisissa sairaaloissa ja palveluasumisessa HUS-alueella.

Psykiatrisen hoitojärjestelmän rakennemuutoksessa pyritään sairaalapaikkojen hallittuun vähentämiseen samalla kun avohoidon palveluja monipuolistetaan ja lisätään. Sairaalan ulkopuolella mielenterveyskuntoutujille voidaan tarvittaessa järjestää tukiasunto, palveluasumista tai tehostettua palveluasumista tarkoitukseen suunnitelluissa asumispalveluyksiköissä. Palveluasuminen on yhteisöllistä asumista ryhmäasunnossa, henkilöstöä on paikalla päivisin ja aina puhelimitse tavoitettavissa. Tehostettu palveluasuminen on yhteisöllistä asumista ryhmäasunnossa ja henkilöstöä on paikalla ympäri vuorokauden.

HUS - alueella 18–64 -vuotiaiden psykiatrisen laitoshoidon hoitopäivät 1000 vastaavan ikäistä kohden ovat laskeneet merkittävästi (vuodesta 1994 vuoteen 2011 lasku 563–316). Myös psykiatristen sairaaloiden hoitajaksot 1000 työkäistä kohti ovat samana ajanjaksona vähentyneet (11,5–8,8). Toisaalta psykiatristen asumispalvelujen työkäisten käyttäjien määrä 1000 samanikäistä kohden on noussut vuodesta 1997 vuoteen 2011 0,21:stä 1,76:een (www.sotkanet.fi).

Refinement-hankeessa kartoitettiin HUS-alueen aikuisten päihde- ja mielenterveyspalvelut kunnittain vuoden 2012 alussa. Kullekin kunnalle jyvitettiin vuoden 2012 käytön mukainen osuus HUS-alueen sairaaloiden ja isompien palveluasumisyksikköjen hoitopäivistä. Koko alueella oli mielenterveyskuntoutujia varten 2170 palveluasumispaikkaa (1,8/1000 samanikäistä) 91 eri yksikössä. Psykiatrisia sairaalapaikkoja alueella on 1110 (0,9/1000 samanikäistä) eli kaikkiaan mielenterveyskuntoutujia varten on 1000 aikuisikäistä kohden 2,7 laitospaikkaa. Lisäksi HUS-alueella on 44 asumispalveluyksikköä, joissa on 1095 paikkaa päihdekuntoutujien pitkäaikaisempaa asumista varten.

Mielenterveyskuntoutujien asumisyksiköiden paikkaluku vaihteli kolmesta 91:een, keskiarvo oli $23,9 \pm 17,3$. Tietoa henkilökuntamäärästä ei saatu 14 yksiköstä (13 yksityistä, 1 kolmannen sektorin tuottama), muiden osalta yhtä henkilökunnan jäsentä kohden kuntoutujia oli asumisyksiköissä 0,64–22,75, keskiarvo oli $3,75 \pm 3,6$. Palveluasumispaikoista 55 (60,4 %) oli yritysten ja 27 (29,7 %) kolmannen sektorin omistamia. Kuntoutujista 1120 (51,6 %) asui yritysten ja 804 (27,1 %) kolmannen sektorin omistamassa palveluasumisessa.



* pienten kuntien kohdalla yksittäinen suuri asumispalveluyksikkö vinouttaa tuloksia, pääosin isojen asumispalveluyksiköiden käyttö on saatu jyvitettyä oikealle kunnalla