



Toimintarajoitteisten henkilöiden väkivaltakokemukset aikuisväestössä

Marja Holm & Päivi Sainio
17.3.2022

Terveyden ja hyvinvoinnin laitos

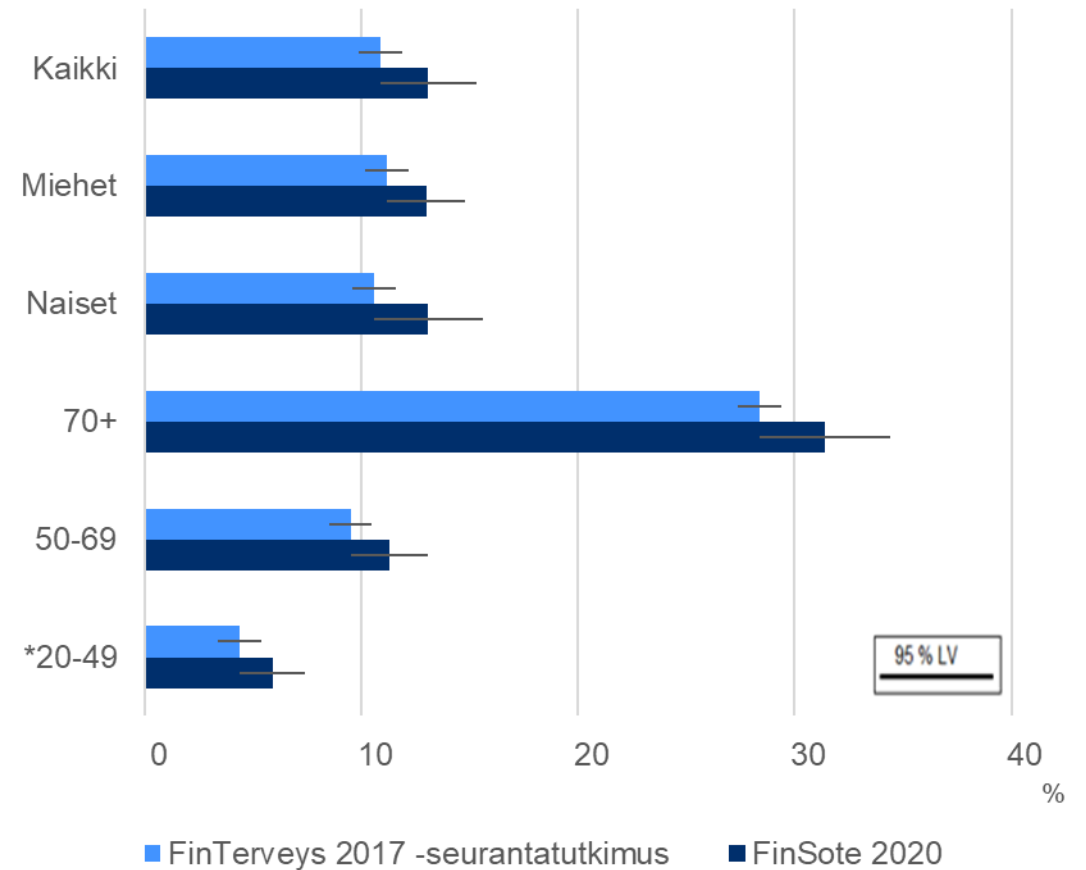
Perustuu seuraaviin Terveysten ja hyvinvoinnin laitoksen keräämiin aikuisväestöä edustaviin väestöaineistoihin

- **FinSote 2020 -aineisto** kerättiin syyskuun 2020 ja helmikuun 2021 välisenä aikana. Kyselyyn vastasi 28 199 henkilöä (ikä = 20+, osallistumisaktiivisuus 46 %)
- **FinTerveys 2017 –seurantatutkimus** on vuonna 2017 toteutetun terveystarkastustutkimuksen seurantakysely. Aineisto kerättiin marraskuun 2020 ja tammikuun 2021 välisenä aikana. Kyselyyn vastasi 5400 henkilöä (ikä = 21+, osallistumisaktiivisuus 56 %)

Toimintarajoitteisten henkilöiden osuus aikuisväestöstä oli 10–13 prosenttia aineistosta riippuen

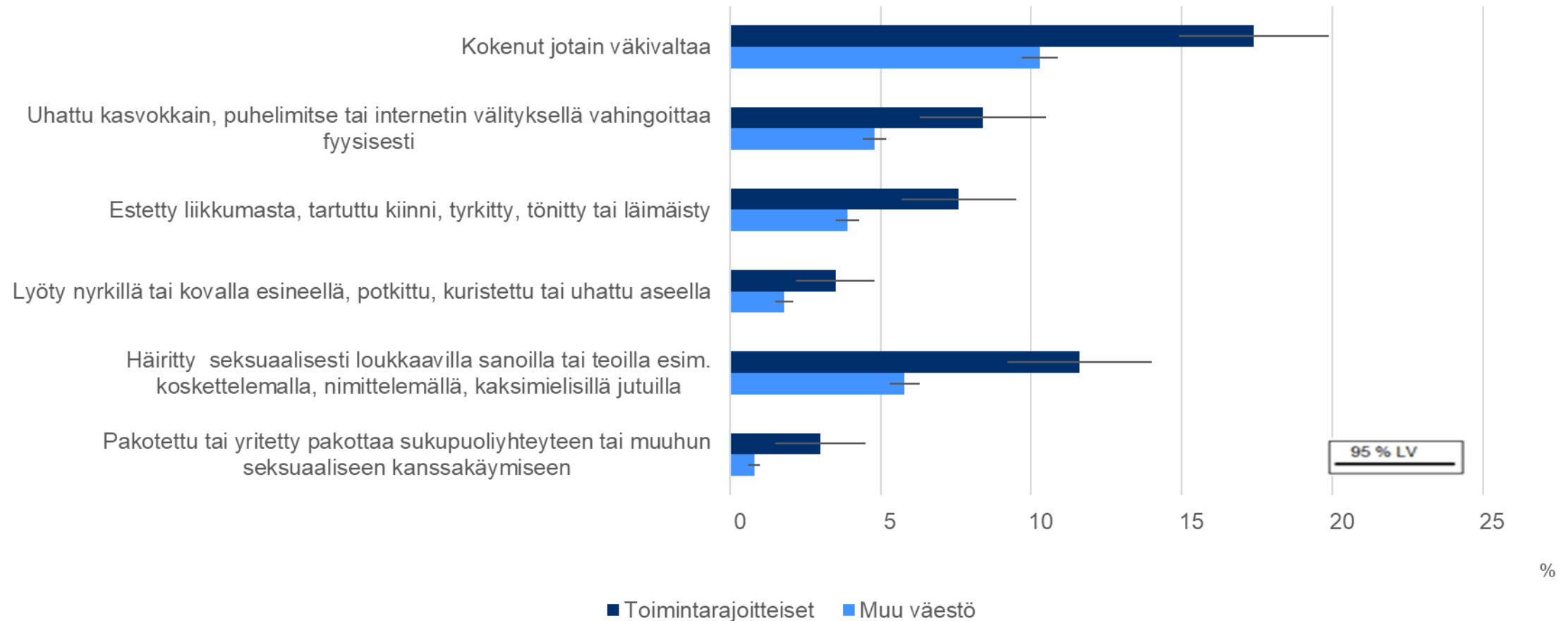
Toimintarajoitteisia aikuisia olivat ne, jotka raportoivat toimintarajoitteita yhdessä tai useassa perustoiminnoissa:

Kokivat suuria vaikeuksia tai kykenemättömyyttä liikkumisessa, näkemisessä tai kuulemisessa tai arvioivat muistinsa ja oppimisensa huonoksi tai erittäin huonoksi (Washington Groupin, 2020).



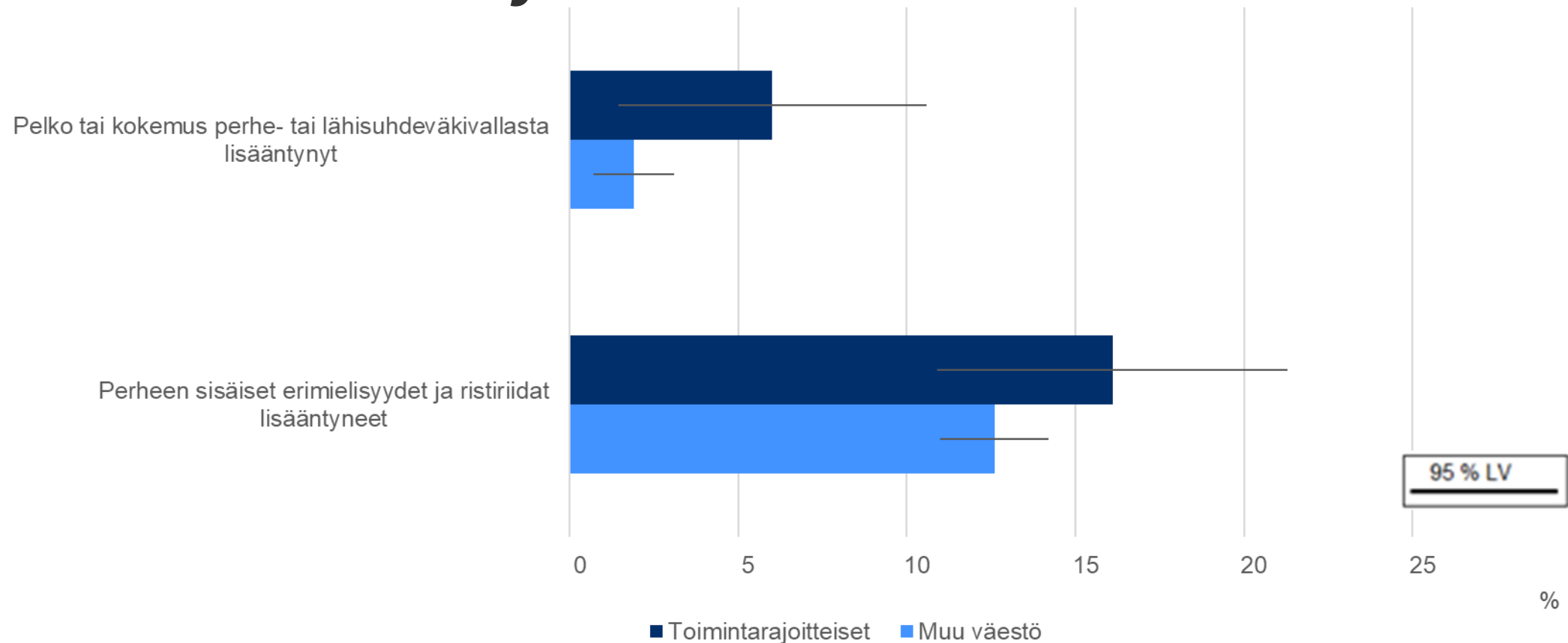
Toimintarajoitteisten henkilöiden osuus aikuisväestöstä edustavissa aineistoissa. * FinTerveys 2017 -seurantatutkimuksessa iän alarajana on 21.

Toimintarajoitteisilla aikuisilla oli muuta väestöä useammin väkivallan kokemuksia



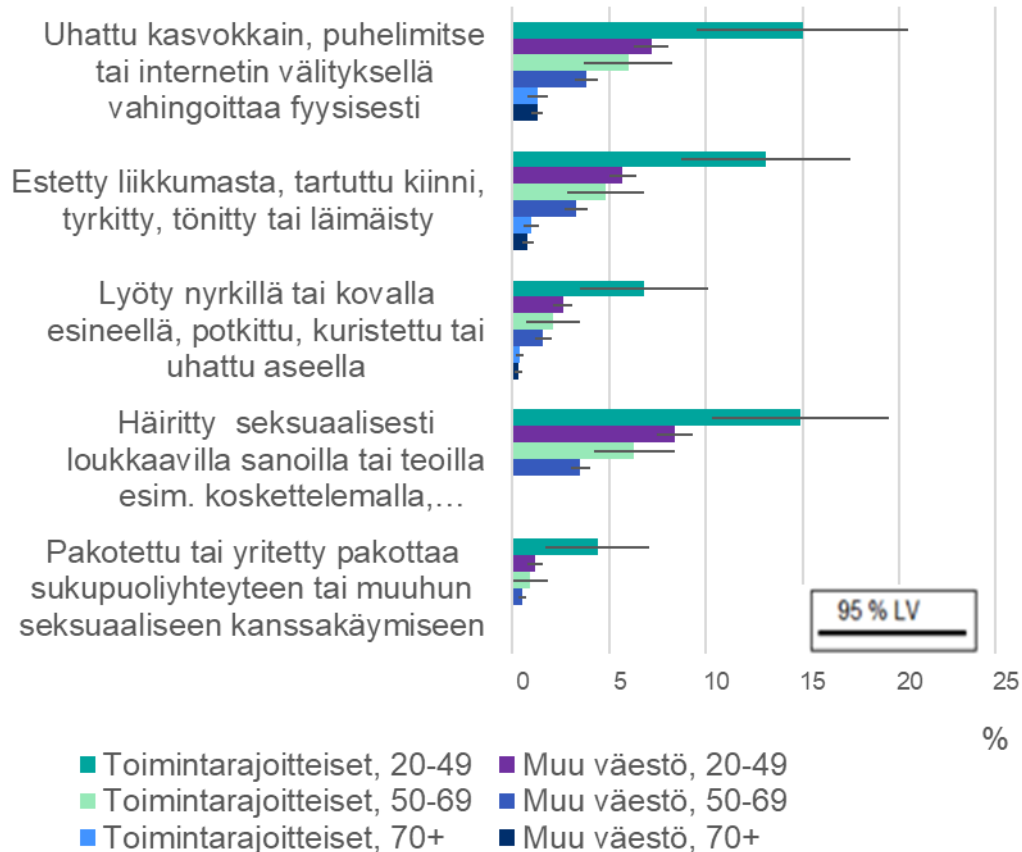
20 vuotta täyttäneet. Ikä- ja sukupuolivakioidut osuudet (%). Aineisto: **FinSote 2020**.

Toimintarajoitteiset henkilöt raportoivat muuta väestöä hieman useammin, että koronaepidemian aikana lähisuhdeväkivaltaan liittyvä pelko tai kokemus lisääntyivät



21 vuotta täyttäneet. Ikä- ja sukupuolivakioidut osuudet (%). Aineisto: **FinTerveys 2017 -seurantatutkimus**.

Yleisimpiä väkivaltakokemukset olivat 20–49-vuotiaiden keskuudessa ja harvinaisimpia 70 vuotta täyttäneillä



20 vuotta täyttäneet. Aineisto: **FinSote 2020**.

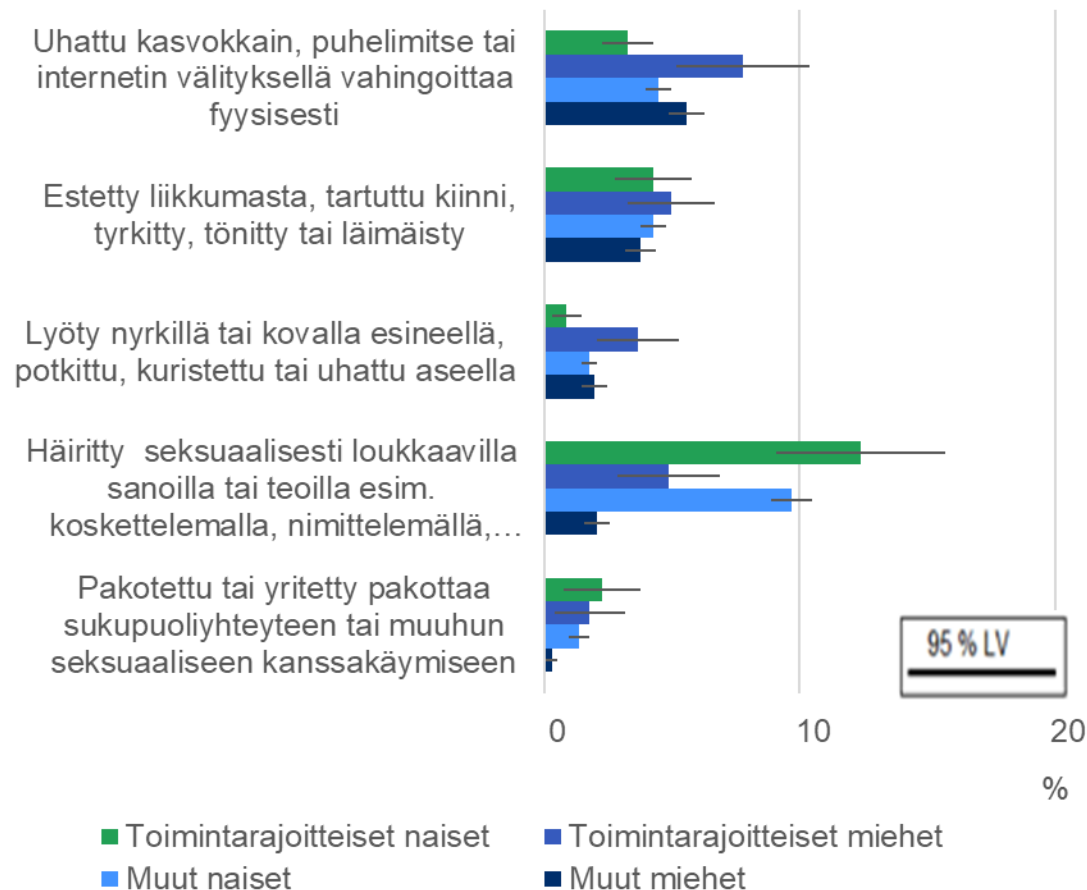
20–49-vuotiaat:

Toimintarajoitteisten henkilöiden ja muiden välillä erot olivat kaksinkertaisia kaikissa väkivaltamuodoissa.

50–69-vuotiaat:

Toimintarajoitteisten henkilöiden ja muiden välillä oli eroja fyysisessä uhkailussa ja seksuaalisessa häirinnässä.

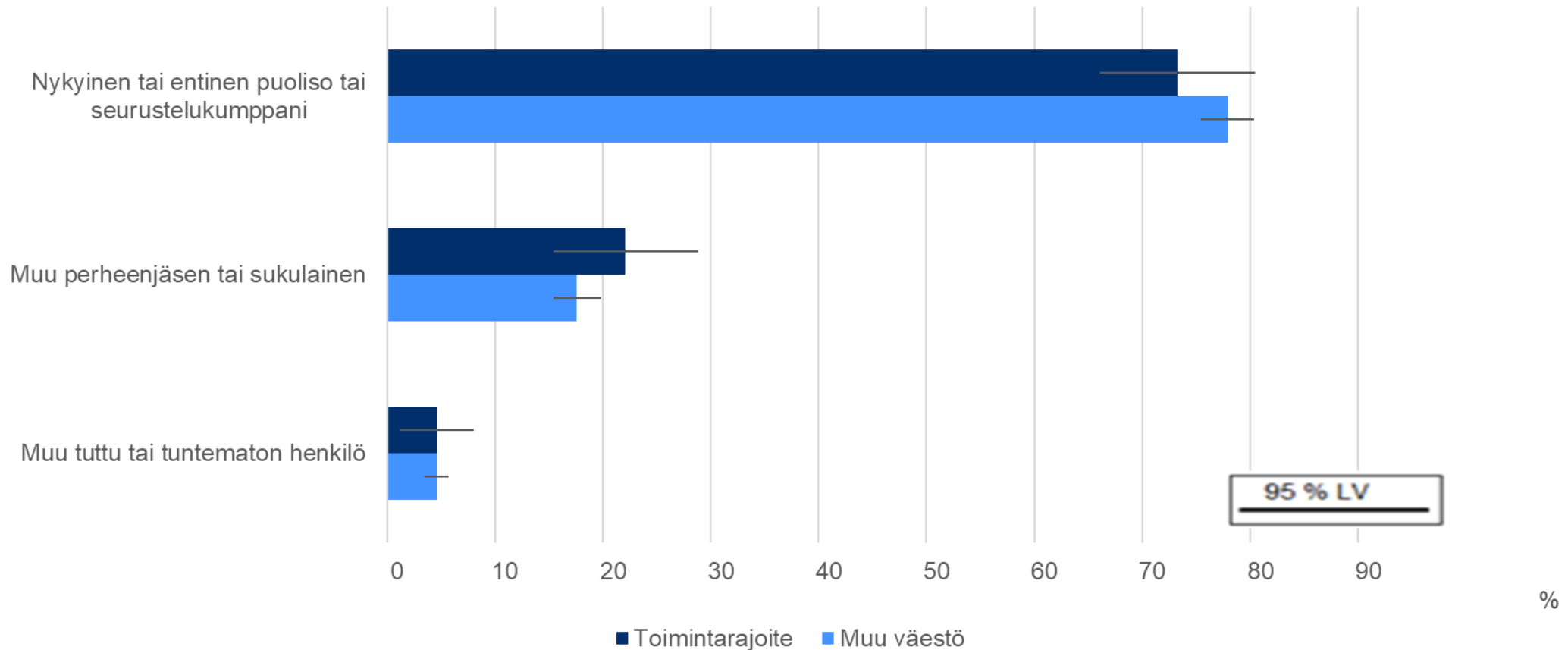
Naisten ja miesten välillä esiintyi merkittäviä eroja väkivaltakokemuksissa



20 vuotta täyttäneet. Aineisto: **FinSote -tutkimus**

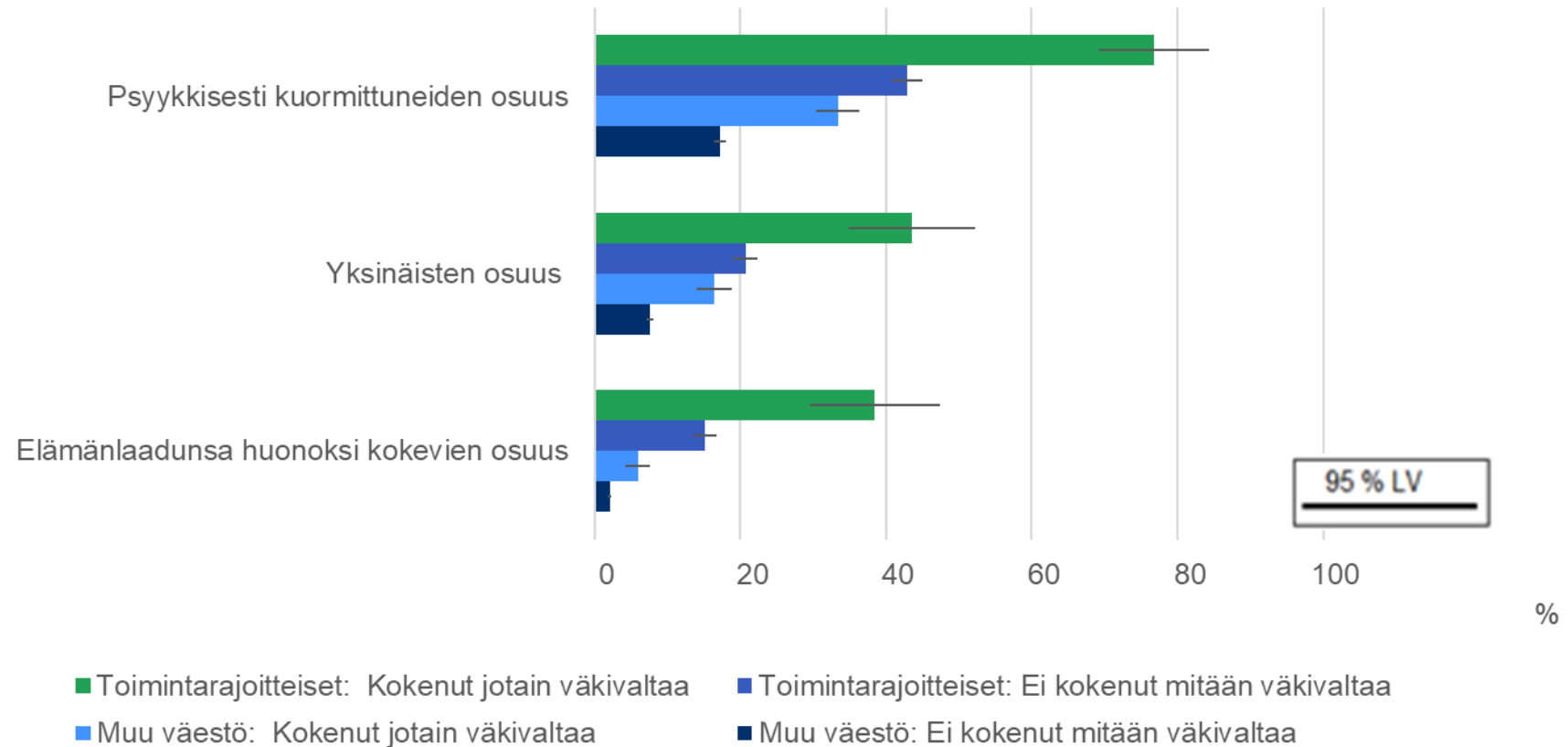
- Sekä toimintarajoitteiset että muut miehet kokivat naisia yleisemmin, että heitä on uhattu vahingoittaa fyysisesti.
- Sekä toimintarajoitteiset että muut naiset kokivat miehiä yleisemmin, että heitä on häiritty seksuaalisesti loukkaavilla sanoilla tai teoilla.
- Vain toimintarajoitteiset miehet raportoivat naisia useammin, että heitä on lyöty nyrkillä tai kovalla esineellä, potkittu, kuristettu tai uhattu aseella.

Väkivallan tekijä oli tyypillisesti nykyinen tai entinen puoliso tai seurustelukumppani



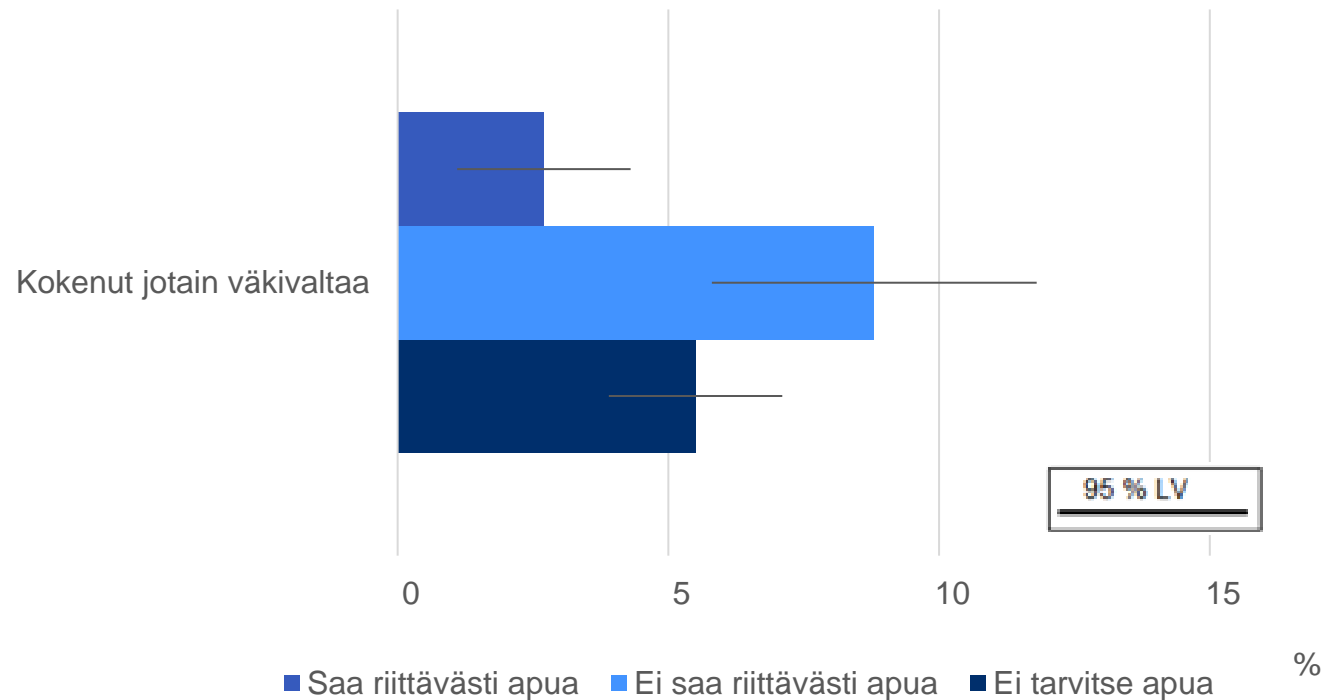
Väkivallan tekijät (osuus) niillä, jotka kokeneet väkivaltaa. 20 vuotta täyttäneet. Aineisto: **FinSote 2020**.

Psyykkinen kuormittuneisuus, yksinäisyys ja huono elämänlaatu olivat kaikkein yleisimpiä toimintarajoitteisten väkivaltaa kokeneiden henkilöiden keskuudessa



20 vuotta täyttäneet. Aineisto: **FinSote 2020**.

Lähes joka kymmenes riittämättömästi apua arkipäivän askareissa saanut 55 vuotta täyttänyt toimintarajoitteinen henkilö raportoi kokeneensa väkivaltaa



Väkivaltakokemusten yleisyys päivittäisiin toimintoihin liittyvän avuntarpeen mukaan. Toimintarajoitteiset 55 vuotta täyttäneet henkilöt. Aineisto: **FinSote 2020**.

Yhteenveto

- Toimintarajoitteiset henkilöt kokivat muuta väestöä useammin väkivaltaa. 20–49-vuotiailla erot toimintarajoitteisten ja muiden välillä olivat kaksinkertaisia.
- Iäkkäässä väestössä väkivaltakokemukset olivat varsin harvinaisia.
- Sukupuolten välillä oli eroja: naiset kokivat useammin seksuaalista häirintää, miehet fyysistä uhkailua.
- Vain toimintarajoitteisten keskuudessa miehet raportoivat naisia useammin voimakasta fyysistä väkivaltaa.
- Tekijänä useimmiten nykyinen tai entinen puoliso tai seurustelukumppani
- Psyykinen kuormittuneisuus, yksinäisyys ja huono elämänlaatu olivat selvästi korkeammalla tasolla väkivaltaa kokeneilla toimintarajoitteisilla henkilöillä.