

# Etelä- Karjalan hyvinvointialueen lastensuojelun avohuollon innovaatiot 2023

Tänään teen  
jotakin tärkeää  
- Kysyn lapselta  
ja perheeltä



Etelä-Karjalan hyvinvointialue Laura Hoikkala ja Marja  
Riikonen



**ETELÄ-KARJALAN**  
hyvinvointialue

# Etelä-Karjala

Etelä-Karjala on maakunta Kaakkois-Suomessa Etelä-Suomen aluehallintoviraston toimialueella.

Etelä-Karjala rajautuu lännessä Kymenlaaksoon, idässä Venäjään ja pohjoisessa Etelä-Savoon sekä Pohjois-Karjalaan.

Väkiluku 128 756



# Etelä-Karjalan hyvinvointialue



**VISIONME:** Olemme edelläkävijäyhteisö, jonka vuoksi hyvinvointialueellamme on saavutettavat palvelut, Suomen hyvinvoivin väestö ja onnellisimmat työntekijät.

**MISSIONME:** Toimintamme lisää asukkaidemme terveyttä, toimintakykyä ja turvaa läpi elämän.

**STRATEGIAMME  
KÄRJET:**



**HENKILÖSTÖÖN  
PANOSTAMINEN**



**PROSESSIT  
JA SUJUVOUS**



**PALVELUIDEN  
PORRASTUS**



Toimintani lisää luottamusta tiimissäni ja asiakkaissa. Tästäkin päivästä selvitään yhdessä, koska  
**Mie turvaan.**



Uudistan ja uudistun. Sanon ääneen sen mitä pitää ja teen tarvittavat päätökset, koska  
**Mie uskallan.**



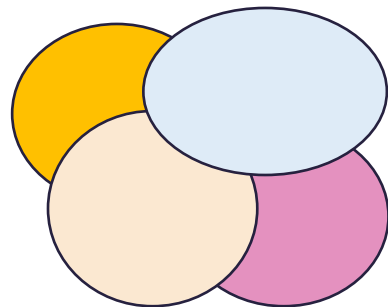
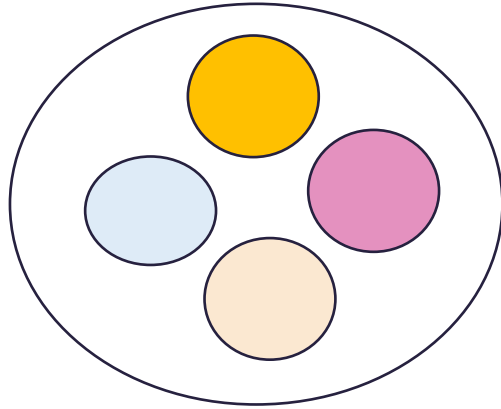
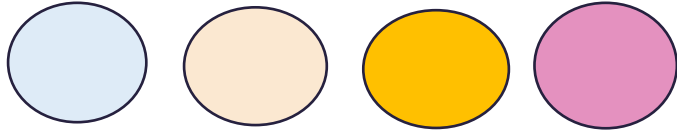
Teen ylpeydellä työni ja kannan vastuun omasta ja tiimini tekemisestä, koska  
**Mie vastaan.**



Kohtaan aidosti ja arvostavasti. Otan kopin ihmisistä ja asioista, koska  
**Mie välitän.**

# Moniammatillisen yhteistyön eri muotoja

Eriytynyt  
työ



Jaettu  
työ

Kukin hoitaa prosessista oman osuuden

> Ei juurikaan yhdyspintoja tai tiedonvaihtoa

Asiantuntijoiden lausunnot/arviot kootaan yhteen

> Tieto ei keskustele keskenään.

Yhteistoiminta ja yhteiset tietämyksen rakentaminen

> Jaettu tieto synnyttää uutta tietoa

# Lastensuojelun yksiköt

**Lastensuojelun  
avohuolto**  
Sosiaalityö

**Perhetukikeskus**  
Kiviharjun lasten ja nuorten  
vastaanotto-osasto  
Lasten ja nuorten  
päihdeyksikkö  
Perhetiimi  
Tehostettu perhetyö

**MDFT- terapeutit**  
6 MDFT- terapeuttia

**Lastensuojelun  
sijaishuolto**  
Sosiaalityö

**Sijaishuollon tukitiimi**

**Myllymäen lastenkoti  
Lappeenranta**  
Erityisen ja vaativan tason  
lastenkoti

**Mansikkarinteen  
lastenkoti  
Imatra**  
Perustason lastenkoti

**Sosiaali- ja  
kriisipäivystys  
Turvakoti**

**Myllymäen  
nuorten  
asunnot**  
Itsenäistymis  
asunnot  
Tukiasuminen





# Tilastoja

Etelä-Karjalan hyvinvointialueella on tehty 13 - 17 vuotiaiden lasten huostaanottoja:

- 2021: 8 kpl
- 2022: 5 kpl
- 2023: kesäkuun alkuun mennessä 2 kpl
- Lastensuojelun avohuollossa asiakkaina 13 – 17 vuotiaita lapsia 29.5.2023:
  - Eteläinen alue (Lappeenranta, Lemi, Luumäki, Savitaipale, Taipalsaari) 46 lasta
  - Pohjoinen alue (Imatra, Parikkala, Rautjärvi, Ruokolahti) 25 lasta

# Systeminen lastensuojelutyö

- Etelä-Karjalan hyvinvointialueella avohuollon lastensuojelussa otettiin käyttöön systeminen malli (pilotti) marraskuusta 2017 lähtien.
- TÄRKEÄÄ:
- Suhdeperustainen työ (tunnetaan asiakaslapset/nuoret ja heidän perheensä)
- Työskentely asiakkaan ympäristössä, joustavat asiakasperheen tarpeista tulevat avohuollon tukitoimet
- Asiakasperhe viikkokokouksessa mukana, yhteistyö verkoston kanssa
- Suunnitelmallisuus, luottamus ja avoin keskustelu



# Esimerkki 1

## Perheen ympärille muodostettu systeminen tiimi



# Miten onnistuttiin 1/3

- **Muodostettiin tiimi**
  - Perheen omat sosiaalityöntekijät järjestivät lastensuojelun esimiesten kanssa
  - työntekijäresurssia -> syntyi rajattu työntekijätiimi perheen ympärille
  - **Panostettiin alkuun**
- Perheen toiveet
  - Jakso toteutettiin perheen toiveesta
  - Aiemmat ikävät kokemukset -> yhteinen kirjaaminen
- Luottamuksellinen ilmapiiri
  - Emme ole uhka, vaan auttamassa perhettä
  - Ihminen ihmiselle, myös huumoria
- Avoin dialogi
  - Palautteen pyytäminen ja vastaanotto -> oman toiminnan muovaaminen
  - Keskustelua avoimesti puhumisesta, työskentelyn tarkoituksesta ja tavoista

# Miten onnistuttiin 2/3

- **Tuettiin vanhemmuutta**

- Vanhemmuuden roolien vahvistaminen ja ohjaaminen
- Lapsi näkyvämmäksi arjessa
- Lapsen positiiviset puolet esiin vanhemmille
- Päiväohjelman hyödyntäminen arjessa

- **Puhallettiin yhteen hiileen**

- Yhdenmukainen toiminta

- Tiivis yhteistyö systemisen tiimin kesken
- –> ajan tasalla pysyminen
- Eri kokoonpanoilla työskentely
- Käynneillä samalla tavoin toimiminen ja jatkuvuuden ylläpito
- Toive samojen työntekijöiden kanssa jatkamisesta

# Miten onnistuttiin 3/3

- **Työskenneltiin joustavasti ja luovasti**
- Mahdollisuus keskittyä perheen tilanteeseen
  - Intensiivinen työskentely tehokkaampaa
    - Syvempi ymmärrys perheen tilanteesta
    - Paremmat mahdollisuudet interventioon
    - Hybridityöskentely toi perheen tilanteen esiin
- Monta näkökulmaa
  - Ensisijaisena perheen näkökulma
  - Sosiaalityöntekijöiden ja ohjaajien näkökulmat
  - MDFT-terapeutilta lisäymmärrystä ja työkaluja



# Työntekijöiden kokemuksia

- Intensiivinen ja tavoitteellinen työskentely olennaista
- Aidosti asiakaslähtöistä
- Asenne ratkaisee
  - Sinnikkyys, luovuus ja pohdinta
  - Muutoksia ja oivalluksia koettu
  - Tunteiden kohtaaminen, normalisointi ja ihmisyys
  - Työntekijät ammatillisesti lähellä perhettä, rohkeus
  - Palvelun muotoutuminen asiakkaan tarpeen ympärille tehokasta
- **Lapsessa havaittuja muutoksia**
- Lapsi tuo enemmän esiin tarpeitaan - pyyntö vanhemmilta
- Lapsi pyytää vanhempia leikkiin ja yhteiseen tekemiseen
- Lapsi hakee läheisyyttä ja lohdutusta molemmilta vanhemmilta
- Lapsi tuo vanhemmille esiin, jos eivät ole pitäneet lupaustaan

# Esimerkki 2

## Lasten ja nuorten päihdeyksikkö

### Hybridimalli

# Asiakasryhmän profilointi

- Profiloituu nuoriin, joilla yhtenä oireena on päihteiden käyttö ja mahdollisesti päihteistä johtuvat käytöshäiriöt.
- Lasten ja nuorten päihdeyksikkö toimii lastensuojelun luvilla, jossa ei hoideta itsetuhoisia tai erittäin vaikeassa väkivaltakierteessä olevia lapsia/nuoria.
- 12 – 17 vuotiaat lapset/nuoret ja heidän perhe/läheiset
- Koko perheen osallisuus > vanhemmuustyöskentely, perhetyöskentely, perheellä mahdollisuus yöpyä osastolla.
- Lääkkeetön hoito, katkaisu ja kuntoutuksen aloittaminen

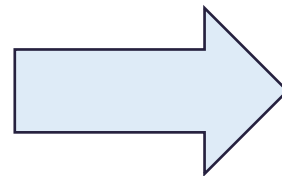
# Viitekehys ja menetelmät

## Viitekehys:

- Osallistava, lapsi ja perhe omistaa prosessin > perhekeskeinen systeeminen malli.
- Moniammatillinen
- Dialoginen >narratiivinen, nuoren ja perheen tarina pitää sisällään nuoren kasvun ja kehityksen, jossa on lastensuojelun ja terveydenhuollon tarinat.
- Traumatietoinen
- Kehityksellinen

## Menetelmät:

- Verkostokartta, elämänjana
- Adsume, Ace, Pce, Aai
- Toiminnallisuus
- MDFT – terapeutin
- Muut tarpeenmukaiset interventiot ja menetelmät



**→ Yhteinen arviointi**  
**→ Suunnitelma**  
**→ Toteutus**

# Yhteinen arviointi, suunnitelma ja työskentely

- **Moniammatillinen alkuarviointi tehdään Lasten ja nuorten päihdeyksikössä, terveydenhuollon ja lastensuojelun yhteistyönä.**
  - Lääkärillä on hoitovastuu.
  - Lasten asioista vastaava sosiaalityöntekijä vastaa lastensuojelun palvelutarpeen arvioimisesta ja toteuttamisesta.
  - Lasten ja nuorten päihdeyksikön systeeminen tiimi toteuttaa yhdessä tehtyä työskentelysuunnitelmaa.





# Millä keinoilla olemme onnistuneet kehittämään uusia innovaatioita

- Rohkeutta tehdä uudella tavalla asioita.
- Esimiesten kannustus, tuki ja ohjaus aina toimitusjohtajaa myöten.
- Luovat yksilölliset työprosessit lapsen ja perheen tarpeista ja toiveista lähtien.
- Joustava henkilöstöressurssin käyttö.
- Moniammatillinen yhteistyö.
- Yhteinen arviointi, suunnitelma ja yhteinen työ.

Kiitos!