

Laadukas sosiaalinen kuntoutus

26.11.2018

Helka Raivio/THL

Kestävää kasvua ja työtä -ohjelma

Vipuvoimaa
EU:lta
2014–2020



Euroopan unioni
Euroopan sosiaalirahasto

Taustaa

- Valtakunnallinen, ESR-rahoitteinen sosiaalisen kuntoutuksen kehittämishanke (SOSKU) 1.4.2015-31.12.2018
 - Toteuttajina THL, Diakonia-ammattikorkeakoulu, Forssan seudun hyvinvointikuntayhtymä (FSHKY), Jyväskylän kaupunki, Järvenpään kaupunki, Kuntoutussäätiö, Laukaan kunta, Metropolia Ammattikorkeakoulu, Essote, Rovaniemen kaupunki, Seinäjoen kaupunki ja Vantaan kaupunki
- Hankkeen yllätyöna ollu selkeyttä ja yhtenäistä sosiaaliseen kuntoutukseen liittyvää ymmärrystä sekä valtakunnallista toimeenpanoa
 - Kehitetty ja testattu sosiaalisen kuntoutuksen uudenlaisia toimintamalleja
 - Tavoitteena myös tiedontuottaminen lainsäädäntötyön tueksi; tutkimus ja koulutus osana kehittämistyötä

Kestävää kasvua ja työtä -ohjelma



Sosiaalisen kuntoutuksen lähtökohdista

- Sosiaalihuoltolain (1301/2014) 17 § laaja-alainen sekä yleisluontoinen; kohderyhmät, tavoitteet ja sisältö vaihdelleet kunnittain
 - 53 prosenttia THL:n keväällä 2016 toteuttamaan kuntakyselyyn vastanneista piti sosiaalisen kuntoutuksen keskeisenä toteuttamismuotona kuntouttavaa työtoimintaa
- Soveltamisopas: Edistetään **kaikkien yhteiskunnan jäsenten** yhtäläisiä mahdollisuuksia päästä niihin vuorovaikutussuhteisiin, toimintoihin ja rakenteisiin, jotka muodostavat jokapäiväisen elämän perustan
 - Periaatteena yksilön integroituminen yhteiskuntaan kykyjään ja suoriutumistaan vastaavalla tavalla

Kestävää kasvua ja työtä -ohjelma



Sosiaalisen kuntoutuksen lähtökohdista

- STM: Sosiaalisella kuntoutuksella tuetaan **vaikeasti syrjäytyneiden henkilöiden** paluuta yhteiskunnalliseen osallisuuteen
 - Vahvistamalla **kuntoutettavan** sosiaalista toimintakykyä ja sosiaalisen vuorovaikutuksen edellytyksiä
- THL:n toteuttaman kuntakyselyn (2016) sekä SOSKU-osahankkeissa tehtyjen omien rajausten mukaan ensisijaisesti **työikäisille sosiaalihuollon asiakkaille**
 - Poikkeuksena Essote:n sekä Rovaniemen kuntaosahankkeet, joissa painotus ollut nuorissa



Yhteisinä kysymyksinä, ja yleisinä linjoina

- Erillinen SHL:n mukainen palvelu, palveluita läpileikkaava periaate, vai työote/orientaatio?
- Vapaaehtoisuus - velvoittavuus?
- Sopeuttava funktio - voimaannuttava funktio?
- Yksilö-, ryhmä- vai alue- tai yhdyskuntatyötä?
- Sosiaalinen kuntoutus sekä yksilön, yhteisöjen että yhteiskunnan sosiaalista toimintakykyä vahvistavana, kasvua tukevana toimintana
- Intensiivistä yksilötyöskentelyä sekä toiminnallista ryhmätoimintaa
- Yhdessä! Kokemustieto, asiakasasiantuntijuus ja verkostot mukaan
- Sekä työelämävalmiuksia edistävää että sosiaalista osallisuutta edistävää toimintaa
- Rohkeus työtavoissa; taide- ja luova toiminta, luontolähtöiset sekä terveyttä ja hyvinvointia lisäävät menetelmät
- Matalat kynnykset; jalkautuva työskentely, sosiaalisen kuntoutuksen vieminen sinne, missä ”elämä eletään”

Kestävää kasvua ja työtä -ohjelma



Sosiaalisen kuntoutuksen suhteesta sosiaaliseen toimintakykyyn

- Sosiaalinen kuntoutus on ympäristösidonnainen prosessi, jonka tavoitteena on **sosiaalinen toimintakyky**.
 - Prosessin aikana pyritään minimoimaan ne toimintaesteet, joita esiintyy interaktiossa vammaisen ja hänen ympäristönsä välillä
 - Yksilön kyky ja mahdollisuudet käyttää tai hyödyntää ympäristöä ja sen palveluja optimoituvat ja yksilö **kasvaa** integroidusti yhteisönsä tasavertaiseksi jäseneksi

(Rehabilitation International Finnish National Committee neuvottelukokousten työryhmämääritelmä, 1982/83)

- HE:164/2014:
 - **Sosiaalinen toimintakyky** voidaan määritellä yksilölliseen ja yhteisölliseen **kasvuun ja kehitykseen pyrkiväksi** sosiaalista toimintaa ohjaavaksi, tulevaisuuteen orientoituneeksi asenteeksi itseä ja muita kohtaan

Kestävää kasvua ja työtä -ohjelma



Kuntoutuksesta oppimisprosessina

- Kuntoutus Järvikosken (2013) mukaan ennen kaikkea oppimis- ja kehitysprosessi:
 - Kasvatukselliset elementit aina läsnä ihmisen pyrkiessä sopeutumaan uuteen elämäntilanteeseen ja oppimaan sen edellyttämät tiedot, taidot ja valmiudet
 - Eri elämäntilanteissa/vaiheissa tarvitsemme enemmän tai vähemmän tukea sosiaalisista rooleista suoriutuaksemme
 - Ja kun pyritään ihmisessä itsessään olevien mahdollisuuksien kehittämiseen, ollaan tekemisissä **kasvun** ja siten **kasvatuksen** kanssa
- Aikuisen elämänpiirittäiset oppimistarpeet erityisesti kolmella osa-alueella:
 - Yksityiset tehtävät, julkisen elämänpiirin kansalaistehtävät sekä työelämän tehtävät (arkitaidot, sosiaaliset taidot, yhteisötaidot)
 - Sosiaalisen kuntoutuksen kontekstissa asiakkaiden taitojen kartuttaminen edellisistä suoriutumiseksi, ovat toiminnan ydintä
 - Se, miten aikuistuneen yksilön jatkuvan oppimisen valmiudet tosiasiallisesti ilmenevät, riippuu kuitenkin esim. kasvutaustasta, aikuisvaiheen elämänolosuhteista sekä toimintaympäristöstä (Alanen 1987)



Toimintaympäristön asettamat odotukset, mahdollisuudet ja rajoitukset:

Koulutus- ja työmarkkinat

Sosiaaliset suhteet ja verkostot

Toimeentulo

Välimatkat ja etäisyydet, liikkuminen

Vapaa-ajan mahdollisuudet

Ympäristön avoimuus, yhteiset tilat

Palvelut, niiden saavutettavuus ja saatavuus

Osallisuuden
ulottuvuudet:

SOSIAALINEN TOIMINTAKYKY:

Sosiaaliset taidot:

Arkitaidot:

Yhteisötaidot:

**Kuuluminen/
Belonging:**

-itseilmaisu,
vuorovaikutuskyvyt,
kyky liittyä muihin

- itsestä huolehtiminen,
arjesta selviäminen,
kyky toimia perheenjäsenenä

- itsen ja ympäristön
tiedostaminen, tunteiden
hallinta, kyky asioida

**Toimiminen/
Acting:**

- kyky luoda ihmissuhteita
- kyky ottaa vastuuta
- kyky huolehtia muista
- kyky ylläpitää yhteyksiä

- kyky hankkia koulutus
- kyky tehdä työtä
- kyky organisoida
- riippuvuuksien hallinta

- itsensä elättäminen
- kyky osallistua, harrastaa
- kyky suunnitella tulevaa,
- kyky sopeutua

**Omistaminen/
Having:**

- luottamus
- arvostus

- työuran vakaus
- kodin olemassaolo

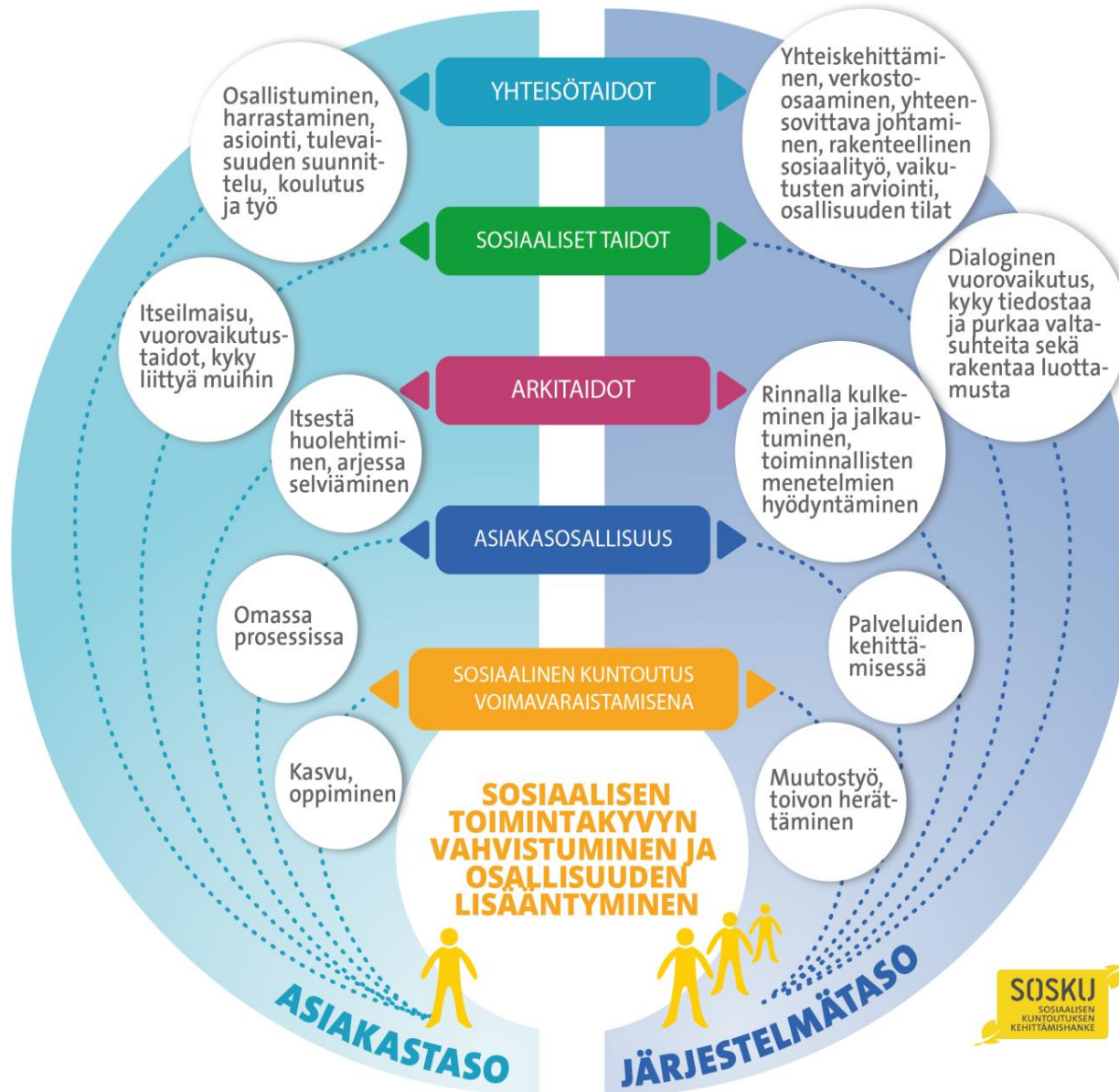
- valta ja vallankäyttö
- raha ja sen käyttö

Sosiaalinen kuntoutuminen

- Arkitaitoina: kykyä huolehtia itsestä ja selvitä arjen toimista, kykyä organisoida sekä asioida, kykyä ylläpitää kotia, riippuvuuksien hallinta
 - asiakkaiden ohjaamista ja saattamista (ensisijaisten) etuuksien piiriin, palvelujen käyttöön opastamista ja rohkaisemista, asunnon hankkimista/ylläpitämistä, yhdessä tekemistä arkeen liittyvissä asioissa (siivoamista, ruoan laittamista, asioiden hoitamista eri virastoissa)
- Sosiaalisina taitoina: kykyä luoda ihmissuhteita ja liittyä muihin, kykyä ylläpitää yhteyksiä, ottaa vastuuta sekä huomioida muita, kykyä toimia (perheen)jäsenenä
 - vertaisryhmätoimintaa, toiminnallisten menetelmien hyödyntämistä (taide-, luonto- ja liikuntalähtöisten menetelmät)
- Yhteisötaitoina: kykyä lähteä liikkeelle ja innostua, kykyä osallistua ja harrastaa, kykyä tavoitella tulevaa, kykyä sopeutua, kykyä hankkia koulutus ja tehdä työtä
 - asiakkaiden ohjaamista ja motivointia vapaa-ajan toimintojen pariin, kuntouttavaan työtoimintaan, työ- ja päivätoimintaan, ohjaamista ja tukea muunlaisen kuntoutuksen ja/tai koulutus- sekä TE- palveluiden piiriin
- Sosiaalisen kuntoutuksen muutostyössä myös selkeitä rakenteellisen sosiaalityön elementtejä
 - tavoitteena sosiaalinen esteettömyys, ”paikkojen” ja ympäristöjen, yhteiskunnan saattaminen avoimiksi ja vastaanottaviksi kaikille



Sosiaalisen kuntoutuksen jaettu kokonaisuus



Laatukriteerien tarpeesta

- Yleisten tavoitteidensa kautta määrittävä sosiaalisen kuntoutuksen tehtävä laaja-alainen, ja sosiaalista kuntoutusta voidaan järjestää monista syistä
- Toimeenpano, sisältö ja kohteet määräytyvät kunnissa, joiden tehtäväksi sosiaalinen kuntoutus sosiaalihuoltolain mukaan määrittyy
 - Erillinen palvelu, palveluita läpileikkaava periaate vai erityinen työote tai –orientaatio?
- Sosiaalihuoltolaki määrittelee sosiaalisen kuntoutuksen omaksi palvelukseksi
 - Sen on siis oltava esimerkiksi kuntouttavasta työtoiminnasta erillinen, ja tosiasiallisesti saatavilla oleva palvelunsa, vaikka niillä yhteisiä elementtejä onkin
- Laatukriteerit selkeyttämään, ja tekemään näkyväksi sosiaalisen kuntoutuksen asemaa ja tehtävää osana sosiaalihuollon palveluita
 - Ne edistävät myös sosiaalisessa kuntoutuksessa tavoiteltavien tulosten ja vaikutusten saavuttamista

Kestävää kasvua ja työtä -ohjelma



Laatukriteerien työstämisestä

- Laatukriteereitä valmisteltu laajapohjaisena yhteistyönä SOSKU-kehittämishankkeen verkostotoimijoiden kanssa
 - Mukana asiantuntijoita ja ammattilaisia niin kunta- kuin maakuntatasoltakin, tukea saatu myös Kuntaliitosta sekä sosiaali- ja terveysministeriöstä
 - Asiakasosallisuus pyritty varmistamaan kehittäjäasiakkaita ja kokemusasiantuntijoita kuulemalla valmisteluprosessin eri vaiheissa
- Julkaistaan joulukuussa 2018 sekä verkossa että painettuna
 - Mitä laadulla sosiaali- ja terveydenhuollossa tarkoitetaan?
 - Mitkä ovat laatukriteerien tehtävät?
 - Pohjana tämänhetkinen tilanne ja lainsäädäntö sisältäen ehdotuksia siitä, millaista järjestämisen tulee olla tulevaisuudessa
 - Laadittu sekä sosiaalisen kuntoutuksen rakenteisiin että prosessiin liittyen
 - Sovellettavaksi kunnallisella, alueellisella ja jatkossa mahdollisesti myös maakunnallisella tasolla

Kestävää kasvua ja työtä -ohjelma



Järjestämisen ja tuottamisen perspektiivistä

- Kun palvelu on laadukasta niin järjestäjän/tilaajan, tuottajan kuin asiakkaankin kannalta, saadaan toivottuja asiakasvaikutuksia aikaan
 - Laatuksiteereitä ei kuitenkaan ole tarkoitettu asiakasvaikutusten arviointiin
- Sisältävät peruselementit, jotka määrittelevät, mitä huomioiden ja millä tavalla hyväksi (laadukkaaksi) arvioitavaa sosiaalista kuntoutusta toteutetaan
 - Auttavat siis palvelunjärjestäjää ja palveluntuottajaa ymmärtämään, mitä hyvältä sosiaaliselta kuntoutukselta lainsäädännössä esitettyjen reunaehtojen lisäksi odotetaan
- Monituottajamallissa laatuksiteereitä voidaan hyödyntää myös palveluiden kilpailutuksissa ja hankinnoissa pisteytyksien perusteina
 - Palveluntuottajien henkilöstöön liittyen laatuksiteerit linjaavat esimerkiksi, millaista ammattiosaamista palvelun toteuttaminen edellyttää
 - Toteutustasolla oltava riittävä sosiaalihuollon ja sosiaalisen kuntoutuksen osaamistaso sekä ohjaamis- ja valmennusosaamista
- Lisäävät asukkaiden, asiakkaiden sekä eri hallinnonalojen ymmärrystä sosiaalisen kuntoutuksen palvelun tehtävästä ja tavoitteista
 - Tuo läpinäkyvyyttä, selkeyttä työnjakoa ja vahvistaa yhteistyörakennetta



Palvelun käyttäjän perspektiivistä

- Palvelun käyttäjälle laatukriteerit tarjoavat ennen kaikkea tietoa siitä, mitä palvelulta voi odottaa
 - Ovat keino tiedottaa asukkaille ja asiakkaille hyvän sosiaalisen kuntoutuksen ominaisuuksista
- Palvelun käyttäjät voivat tehdä henkilökohtaisten tarpeittensa ja tavoitteidensa mukaisia valintoja ja suunnitelmia
 - Vahvistaa ihmisten osallisuutta ja vaikutusvaltaa omaa elämäänsä koskevissa päätöksissä
- Laatukriteerit esitellään suosituksessa väittäminä:
 - ”Sosiaalisen kuntoutuksen palvelun tavoitteet ja sisällöt on määritelty yhdenmukaisesti kunnallisesti ja alueellisesti/maakunnallisesti” (Laatukriteeri 1)
 - Väittämät tarkistuslistana sosiaalisen kuntoutuksen järjestämistä ja tuottamista suunniteltaessa sekä arvioitaessa
- Kunkin laatukriteerin toteutuminen vaatii tiettyjen edellytysten täyttymistä, arviointi viisiportaisella asteikolla
 - Esimerkiksi ”tavoitteet määritelty ja sisällöt luotu yhteiskehittämisen periaatteella”



Suositus työikäisten sosiaalisen kuntoutuksen järjestämisen laatukriteereiksi

1. Sosiaalisen kuntoutuksen palvelun tavoitteet ja sisällöt ovat yhdenmukaiset
2. Sosiaalisen kuntoutuksen palvelun elementit ja ominaisuudet ovat yhdenmukaiset
3. Sosiaalisen kuntoutuksen palveluun ohjaamisen toimintatapa on yhdenmukainen
4. Sosiaalisen kuntoutuksen tarve on arvioitu osana sosiaalihuollon palvelutarpeen arviointia
5. Sosiaalisen kuntoutuksen toteuttamisesta on sovittu osana sosiaalihuollon asiakassuunnitelmaa - sosiaalisesta kuntoutuksesta on tehty päätös
6. Sosiaalisen kuntoutuksen toimintavoista ja yhteistyörakenteista muihin palveluihin on sovittu
7. Sosiaalisen kuntoutuksen päättäminen
8. Sosiaalisen kuntoutuksen palvelun vaikutusten arvioinnin ja seurannan käytänteet ovat yhdenmukaiset

Kestävää kasvua ja työtä -ohjelma



Lisätietoja SOSKU –hankkeesta:

<https://www.thl.fi/fi/tutkimus-ja-asiantuntijatyo/hankkeet-ja-ohjelmat/sosku>

Yhteystiedot:

Helka Raivio

tutkija-kehittäjä

puh. 029 524 7183

sähköposti: etunimi.sukunimi@thl.fi

Kestävää kasvua ja työtä -ohjelma



Lähteet:

- Alanen, A. (1987) Johdatus aikuiskasvatukseen
- Hallituksen esitys uudeksi sosiaalihuoltolaiksi (2014)
- Järvikoski, A. (2013) Monimuotoinen kuntoutus ja sen käsitteet. STM:n raportteja ja muistioita 2013:43
- Kuntoutus – Sosiaali- ja terveysministeriö <https://stm.fi/sotepalvelut/kuntoutus> (22.10.2018)
- Puromäki, H. & al. (2016) Sosiaalihuoltolaki ja sosiaalinen kuntoutus. Kuntakyselyn tulokset
- Sosiaalihuoltolaki (1301/2014)
- Sosiaalihuoltolain soveltamisopas, STM 2017:5

Kestävää kasvua ja työtä -ohjelma

