

# Kotihoidon ja ympärivuorokautisen hoidon asiakkaat, henkilöstö ja johtaminen 2016

Vanhuspalvelujen seuranta -tutkimuksen toimintayksikkökyselyn tuloksia



# Sisältö

## Esityksessä kuvataan

- tilannetta vuonna 2016
- muutoksen suuntia vuodesta 2014
- eroja julkisten ja yksityisten palveluntarjoajien välillä.

## Esitys antaa tietoa

kotihoidon ja ympärivuorokautisen hoidon asiakkaista, henkilöstöstä ja johtamisesta.

## Teemat

- Yhteenveto
- Kotihoidon asiakkaat ja henkilöstö
- Ympärivuorokautisen hoidon asiakkaat ja henkilöstö
- Johtaminen

*Tekijät: Hanna Alastalo, Suvi Vainio  
ja Sofia Sarivaara*

# Vanhuspalvelujen seurantatutkimus

- Käynnistyi vuonna 2013 tarpeesta seurata vanhuspalvelulain voimaantumisen vaikutusta vanhuspalveluihin.
- On osa hallituksen kärkihanketta ”Kehitetään ikäihmisten kotihoitoa ja vahvistetaan kaikenikäisten omaishoitoa (I&O)”.
- Sähköiseen kyselyyn vastasivat kotihoidon, tavallisen palveluasumisen ja ympärivuorokautisen hoidon toimintayksiköt sekä kunnat, kuntayhtymät ja yhteistoiminta-alueet ympäri Suomen.
- Kyselyt on toteutettu vuosina 2013, 2014 ja 2016.

*Lue lisää tutkimuksesta:  
[www.thl.fi/vanhuspalvelujentila](http://www.thl.fi/vanhuspalvelujentila)*

# Yhteensä 2600 toimintayksikköä vastasi kyselyyn

Tutkimus kattaa **67 %** säännöllisen kotihoidon ja **96 %** ympärivuorokautisen hoidon asiakaspaikoista Suomessa.

## 625 kotihoidon yksikköä

> yksiköt tarjoavat kotihoitoa, kotipalvelua ja kotisairaanhoidoa

## 1700 ympärivuorokautisen pitkäaikaishoidon yksikköä

> ympärivuorokautista hoitoa tarjotaan tehostetussa palveluasumisessa, vanhainkodeissa, terveyskeskuksissa, sairaaloissa ja sotainvalidien laitoksissa

---

*70 % kotihoidon ja 60 % ympärivuorokautisen hoidon yksiköistä toimii julkisella sektorilla.*

---



# Yhteenveto

# *Katse kotihoitoon*

- **Kotihoidon henkilöstöä on vähennetty**, vaikka asiakasmäärät ovat kasvaneet
- **Moniammatillisuus ei näy riittävästi** kotihoidon henkilöstörakenteessa
- Pitkäaikaisessa ympärivuorokautisessa hoidossa työntekijämäärä **laskee asiakasmäärien mukaisesti**
- Esimiehillä sijaisten hankkiminen **vie aikaa johtamiselta ja toiminnan kehittämiseltä**

# Kotihoidon henkilöstöä on vähennetty vaikka asiakasmäärät ovat kasvaneet

- Kotihoidossa päivittäinen asiakasmäärä on kasvanut keskimäärin 3000 henkilöllä. Kuitenkin **työntekijöistä on vähennetty yli 400 henkilöä.**
- Työntekijöiden tarvetta osataan silti ennakoida nykyisin paremmin: ero suunnitellun ja toteutuneen työntekijämäärän välillä on kaventunut vuodesta 2014.

---

*Palvelurakennemuutoksessa on keskitytty  
laitoshoidon purkamiseen – kotihoidon  
resursointi on jäänyt tekemättä.*

---

# Moniammatillisuus ei näy riittävästi kotihoidon henkilöstörakenteessa

- Eläköitymisen seurauksena **työvoimasta poistuneita kodinhoitajia ja kotiavustajia ei ole korvattu riittävästi lähi- tai perushoitajilla.**
- Fysioterapeuttien määrä on kasvanut, mutta toimintaterapeutteihin ja sosionomeihin ei panosteta.

---

*Kotihoitoon siirtyy jatkuvasti uusia tehtäviä: sairaalahoitosta kotiutetaan entistä nopeammin ja kuntoutus siirtyy kotiin.*

---



# Pitkäaikaisessa ympärivuorokautisessa hoidossa työntekijämäärä laskee asiakasmäärien mukaisesti

- Yhteensä 2800 pitkäaikaisen ympärivuorokautisen hoidon asiakaspaikkaa on vähennetty vuodesta 2014. Työntekijöiden kokonaismäärä on laskenut samassa suhteessa.
- Muutos on odotettu ja liittyy siirtymiseen **laitoshoidosta kodinomaisiin asumisratkaisuihin**.
- Työajasta hoitotyöhön kohdistuvassa ajassa ei ole muutosta verrattuna vuoteen 2014. Myös **hoitajamitoitukset ovat säilyneet pitkälti ennallaan**.

---

*On aiempaa vähemmän toimintayksiköitä,  
joiden toteutunut hoitajamitoitus  
alittaa vaaditun minimin.*

---

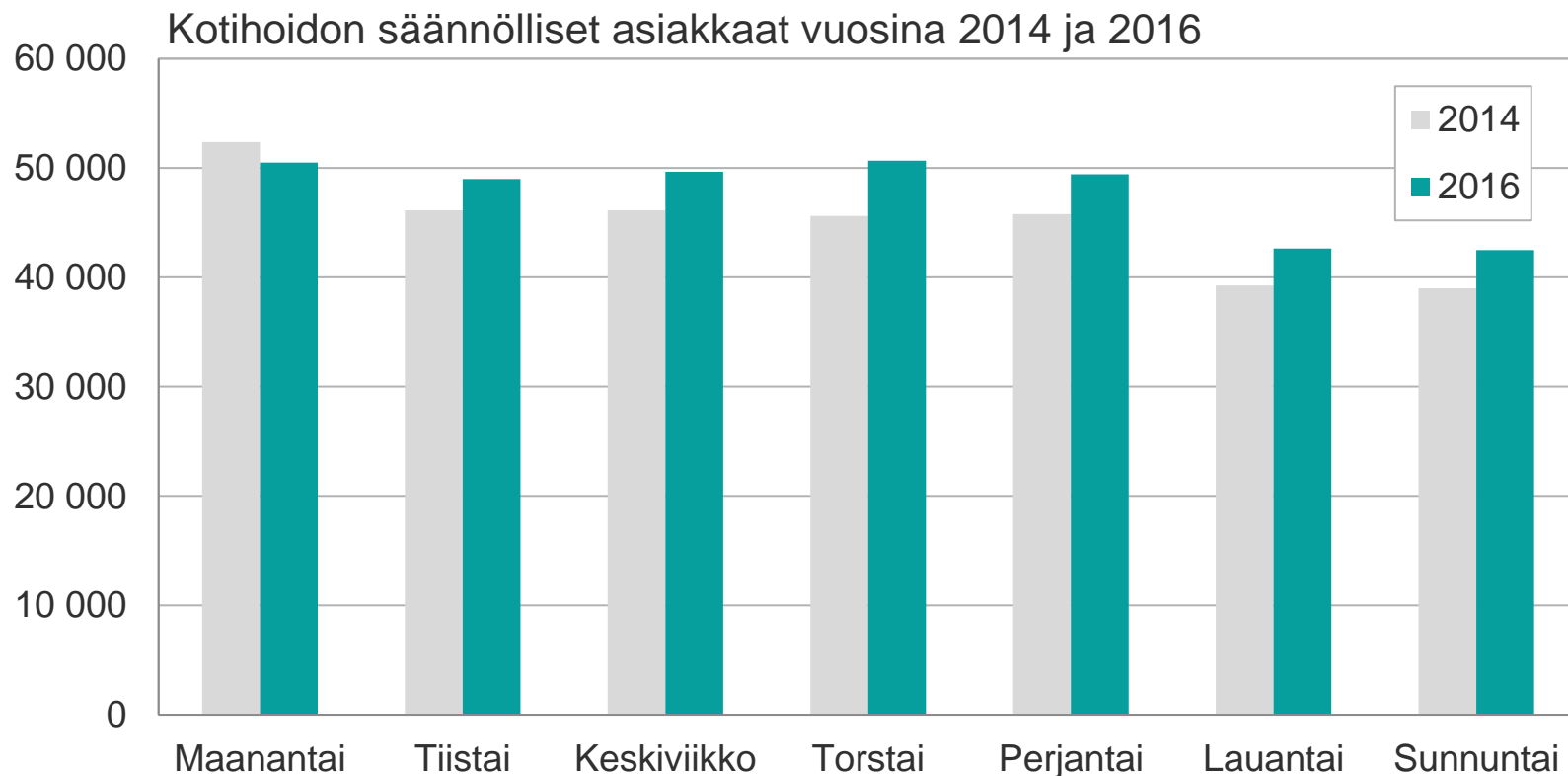
# Esimiehillä sijaisten hankkiminen vie aikaa johtamiselta ja toiminnan kehittämiseltä

- Kotihoito on ottanut sähköiset toiminnanohjausjärjestelmät parhaiten käyttöönsä.
- Esimiesten aikaa käytetään edelleen sijaisten järjestämiseen ja **sijaisten järjestämisessä on yhä vaikeuksia**. Saadut sijaiset ovat kuitenkin yleensä koulutuksen saaneita.
- Eniten lisäkoulutusta tarvitaan **saattohoidon, toimintakyvyn arvioinnin ja teknologian saralla**.



# Kotihoidon asiakkaat ja henkilöstö

# Asiakasmäärät ovat kasvaneet ja erot viikonpäivien välillä tasoittuneet

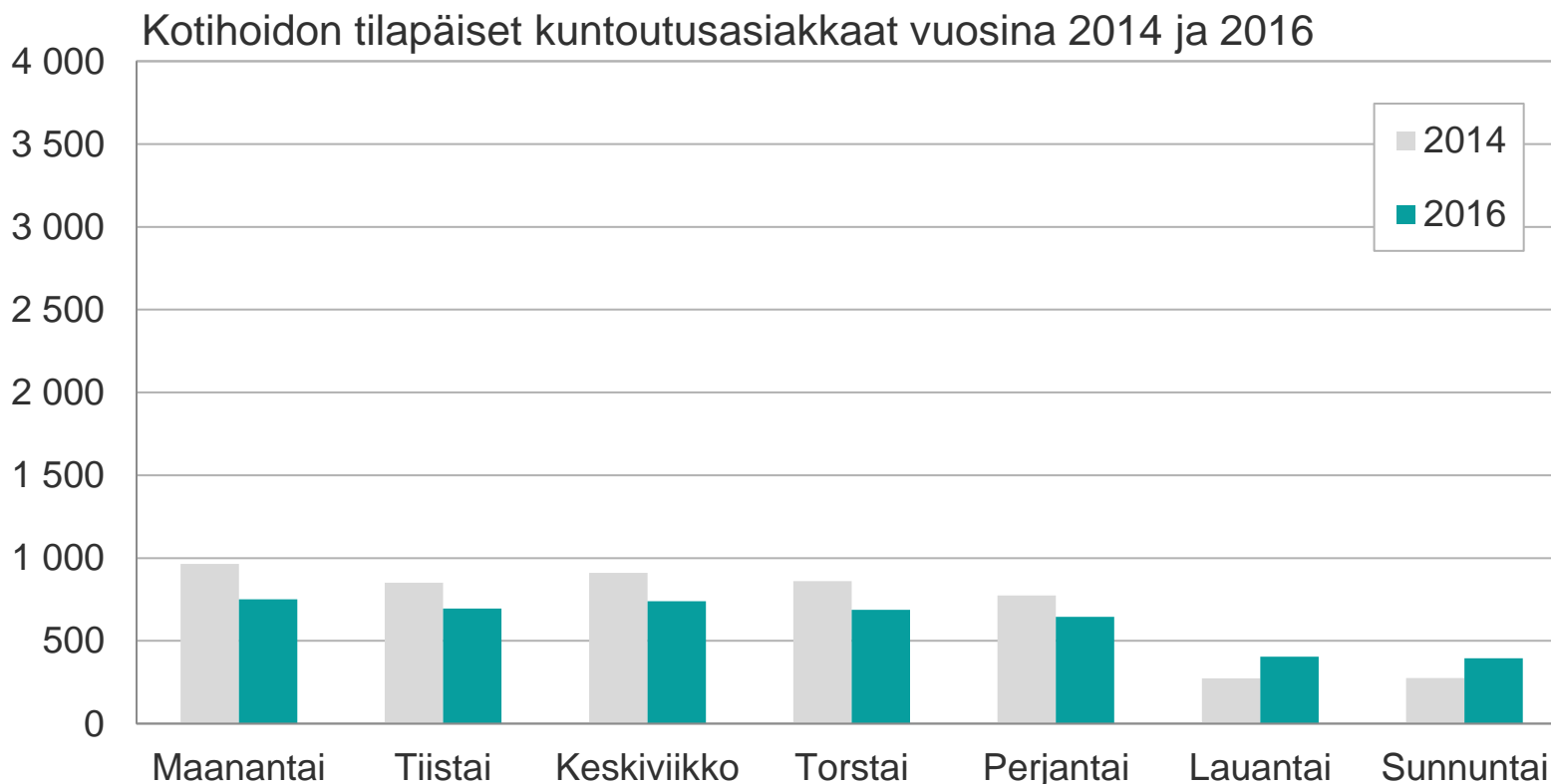


Lähde: Vanhuspalvelujen seuranta 2016, THL



*Kotihoitoa on paremmin saatavilla viikonloppuisin kuin aiemmin. Se on tasannut aiemmin maanantain kohdalla näkyntä piikkiä asiakasmäärissä.*

# Tilapäisten kuntoutusasiakkaiden määrä on laskenut arkena ja kasvanut viikonloppuina



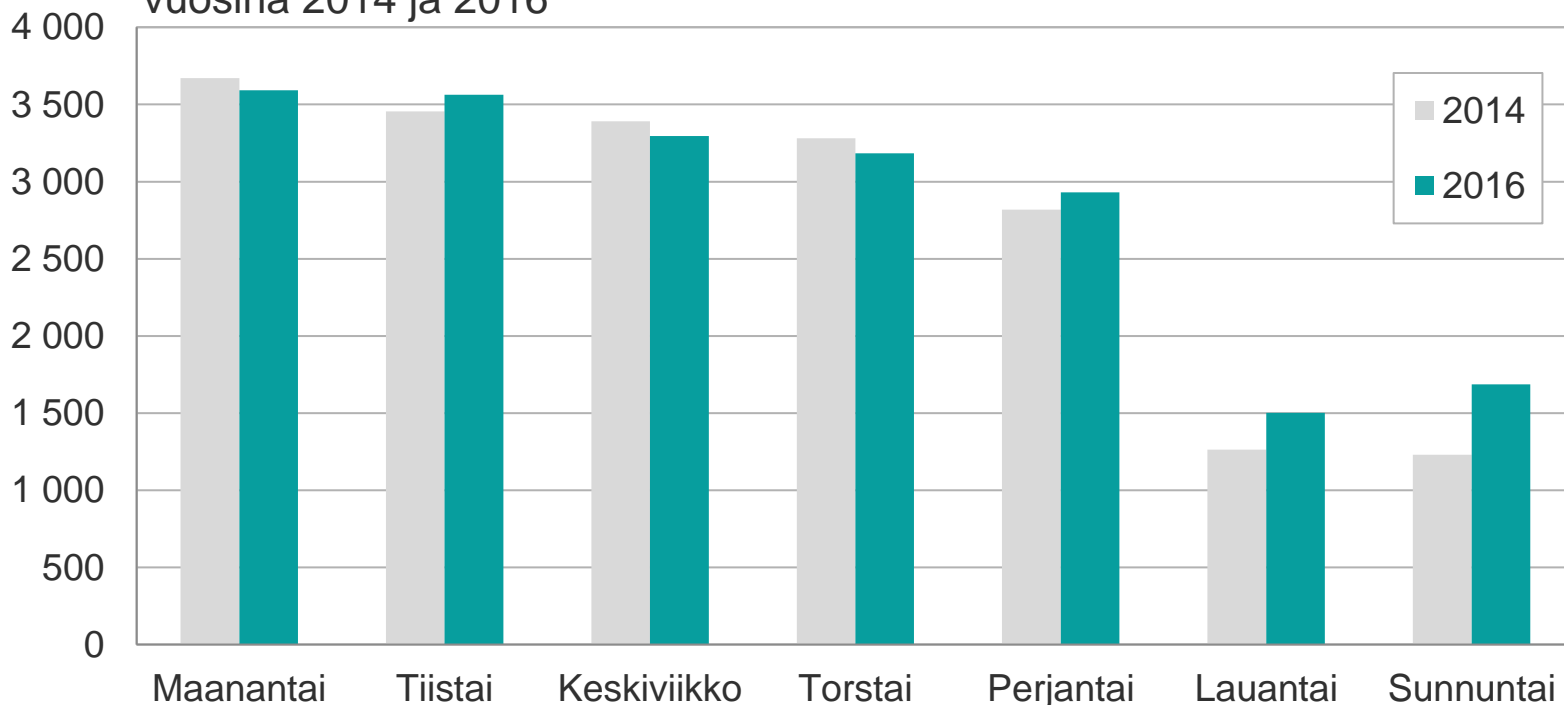
Lähde: Vanhuspalvelujen seuranta 2016, THL



*Tilapäisten asiakkaiden määrän kasvu viikonloppuina voi liittyä siihen, että sairaaloista kotiutetaan viikonloppua vasten aiempaa enemmän asiakkaita.*

# Muiden tilapäisten asiakkaiden määrä on säilynyt arkena vakaana ja kasvanut viikonloppuina

Kotihoidon muut kuin kuntoutuksessa olevat tilapäiset asiakkaat vuosina 2014 ja 2016



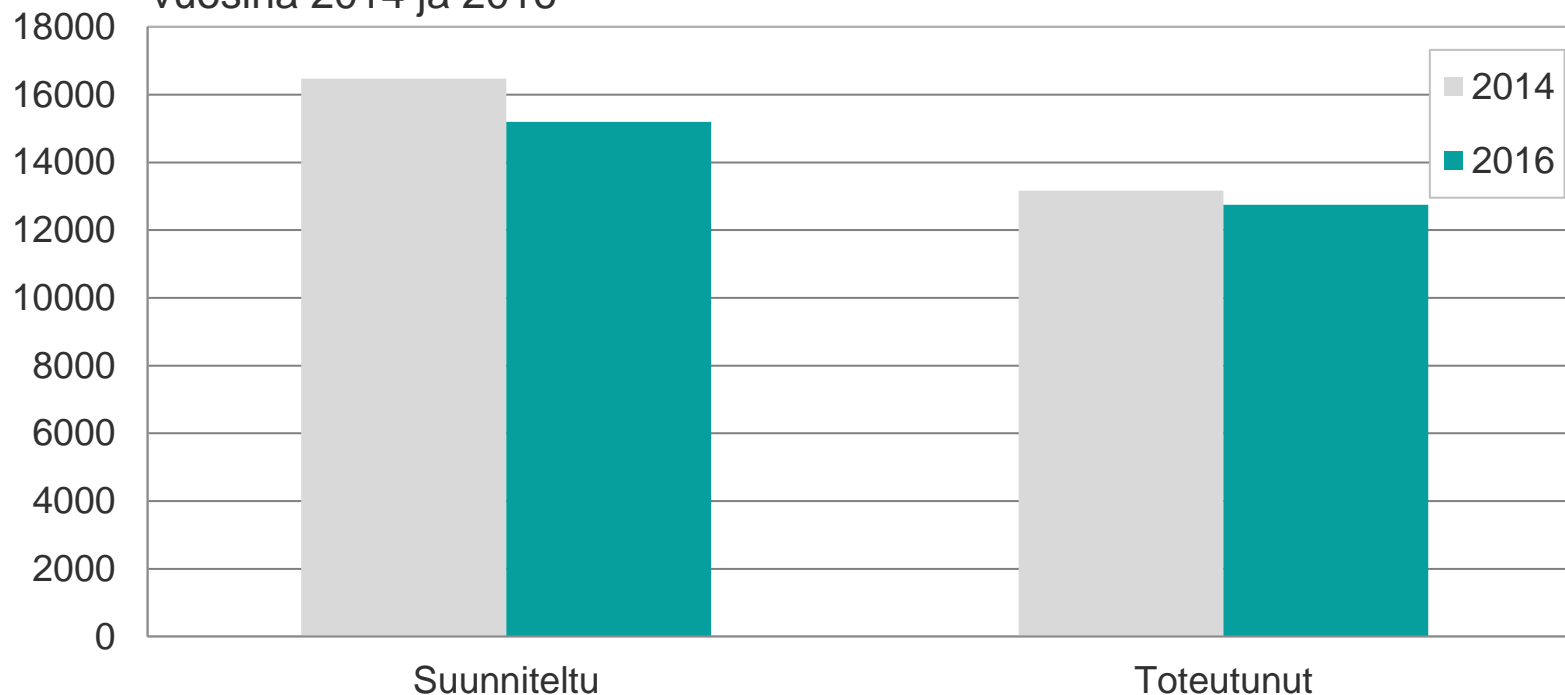
Lähde: Vanhuspalvelujen seuranta 2016, THL



*Tilapäisiä asiakkaita ovat esimerkiksi sairaalasta kotiutuvat, lyhyen aikaa pieniä sairaanhoidollisia hoitotoimenpiteitä tarvitsevat.*

# Sekä suunniteltu että toteutunut työntekijöiden määrä on laskenut

Kotihoidon suunnitellut ja toteutuneet työntekijät vuosina 2014 ja 2016



*Suunnitellun ja toteutuneen työntekijämäärän välisen eron kaventuminen voi kertoa siitä, että työntekijätarvetta osataan ennakoida aiempaa paremmin.*

# Työntekijöiden määrä on laskenut yli 400 henkilöllä vuodesta 2014

- Kodinhoitajien ja kotiavustajien määrä on laskenut työntekijöiden eläköitymisen seurauksena.
- Lähi- ja perushoitajien määrä on vahvistunut hieman, mutta lisäys ei ole riittävä korvaamaan työvoimasta poistuneita työntekijöitä.
- Esimiesten ja tiimivastaavien määrä vähenee, mikä on haaste erityisesti johtamisen ja toiminnan kehittämisen näkökulmasta.

---

*Työntekijöiden määrä laskee, vaikka asiakasmäärät kasvavat ja tehtävien määrä lisääntyy.*

---



# Fysioterapeuttien määrä vahvistuu, mutta toimintaterapeutteihin ja sosionomeihin ei panosteta

- Fysioterapeuttien määrä on lähes kaksinkertaistunut. Se vahvistaa kuntoutuksen osaamista toimintayksiköissä.
- Fysioterapeuttien rinnalla tarvittaisiin toimintaterapeuttien osaamista, mutta heitä on edelleen vain harvassa yksikössä.
- Sosionomien määrä on vähentynyt, vaikka heillä on erityistä osaamista esimerkiksi tukiin, etuuksiin ja toimeentuloon liittyen.

---

*Moniammatillisuus ei näy riittävästi  
henkilöstörakenteessa.*

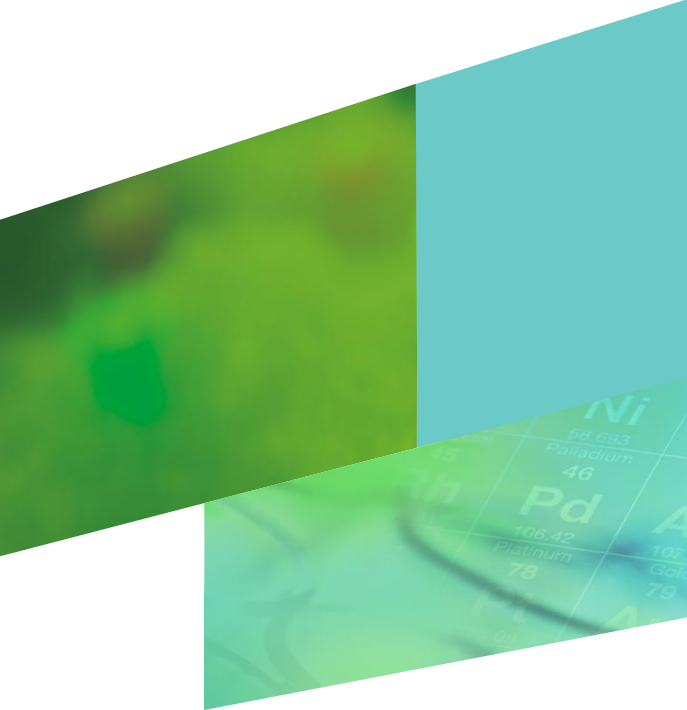
---

# Välittömälle asiakastyölle varataan pienempi osuus työajasta julkisella kuin yksityisellä sektorilla

- Työajasta kohdistetaan työskentelylle asiakkaiden kanssa
  - sairaanhoitajilla ja terveydenhoitajilla **35 %**
  - lähihoitajilla, perushoitajilla, koulutetuilla kodinhoitajilla ja kotiavustajilla sekä hoiva-avustajilla **60 %**
- Välittömän asiakastyön osuus työajasta on säilynyt ennallaan vuodesta 2014.
- Yksityisellä sektorilla **suurempi osa työajasta kohdistetaan välittömään asiakastyöhön** kuin julkisella sektorilla.

# Käyntikertoja asiakkaan luona on keskimäärin 13 viikossa

- Julkisella sektorilla viikoittaisia käyntikertoja on jonkin verran enemmän kuin yksityisellä.
- Eroa selittää todennäköisesti asiakasrakenne: julkisella puolella on enemmän runsaasti apua ja tiheästi käyntejä tarvitsevia asiakkaita.



# Ympäri vuorokautisen hoidon asiakkaat ja henkilöstö

# Pitkäaikaisesta ympärivuorokautisesta hoidosta on vähennetty yhteensä 2800 asiakaspaikkaa

- Terveyskeskusten ja sairaaloiden pitkäaikaishoidosta on vähennetty 1140 ja vanhainkotihoitosta 3 340 asiakaspaikkaa vuoden 2014 jälkeen.
- Samaan aikaan tehostettuun palveluasumiseen on tullut 1630 asiakaspaikkaa lisää.
- Tehostetun palveluasumisen lisäämisellä pyritään korvaamaan laitoshoidosta vähentyneitä paikkoja.

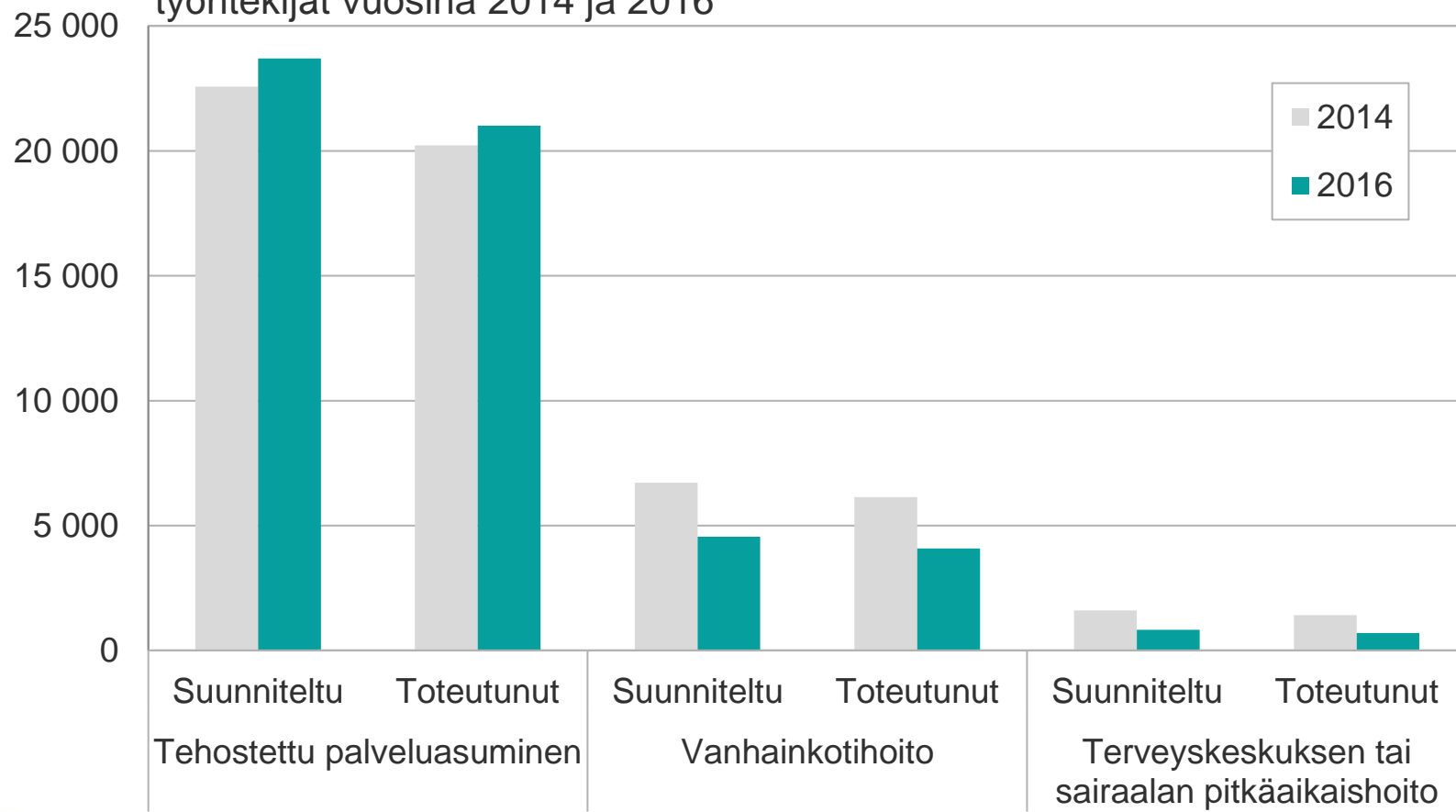
---

*Palvelurakennetta on kevennetty ja entistä useampi on nyt kotihoidon asiakas.*

---

# Siirtyminen laitoshoidosta kodinomaisempiin asumisratkaisuihin näkyy työntekijämäärissä

Pitkäaikaisen ympärivuorokautisen hoidon suunnitellut ja toteutuneet työntekijät vuosina 2014 ja 2016



# Työntekijöiden kokonaismäärä on laskenut samassa suhteessa kuin asiakaspaikkojen määrä on vähentynyt

- Työntekijöiden määrä on kasvanut tehostetussa palveluasumisessa ja laskenut vanhainkodeissa sekä terveyskeskuksien ja sairaaloiden pitkäaikaishoidossa.
- Koska ympärivuorokautisen hoidon palveluista on vähennetty yhteensä 2800 asiakaspaikkaa, on myös työntekijöiden kokonaismäärä vähentynyt.

# Hoitotyön osuus

- Työajasta kohdistuu hoitotyöhön
  - Osastonhoitajilla ja esimiehillä **20 %**
  - Apulaisosastonhoitajilla ja tiimivastaavilla **70 %**
  - Kodinhoitajilla ja kotiavustajilla **90 %**
  - Hoiva-avustajilla **85 %**
  - Hoito- ja laitosapulaisilla **45 %**
- Yksityisellä sektorilla keskimäärin **suurempi osa työajasta varataan hoitotyölle** kuin julkisella sektorilla

---

*Hoitotyöhön kohdistuvassa ajassa ei ole muutosta vuodesta 2014.*

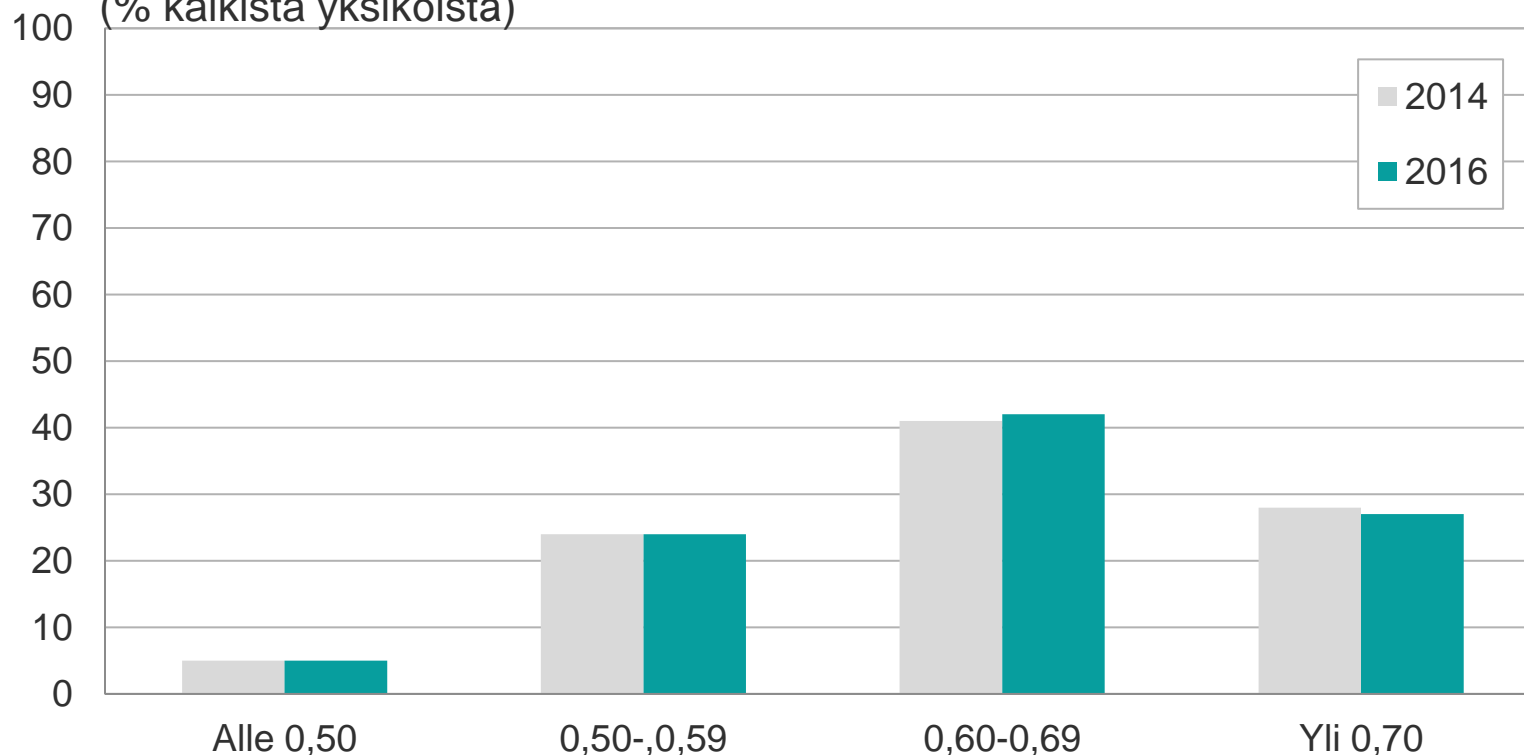
---



# Suunnitellussa hoitajamitoituksessa ei ole muutosta vuodesta 2014

Pitkäaikaisen ympärivuorokautisen hoidon toimintayksikön suunniteltu hoitajamitoitus vuosina 2014 ja 2016

(% kaikista yksiköistä)



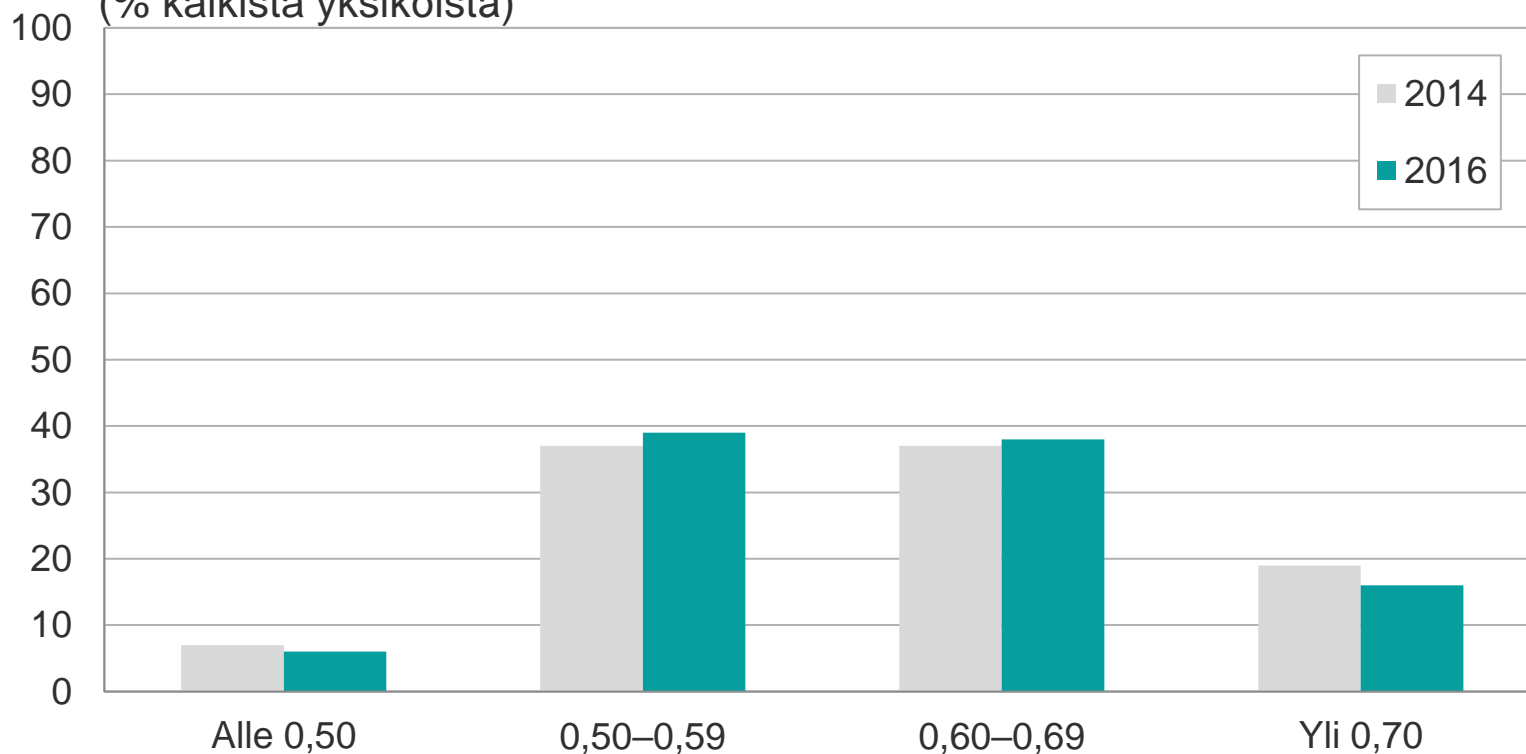
Lähde: Vanhuspalvelujen seuranta 2016, THL

**Minimimitoitus on tehostetussa palvelusasumisessa ja vanhainkodeissa 0,5 työntekijää asiakasta kohti, vuodeosastojen pitkäaikaishoidossa 0,60–0,70.**

# Toteutunut hoitajamitoitus alittaa vaaditun minimin aiempaa harvemmassa toimintayksikössä

Pitkäaikaisen ympärivuorokautisen hoidon toimintayksikön toteutunut hoitajamitoitus vuosina 2014 ja 2016

(% kaikista yksiköistä)



Lähde: Vanhuspalvelujen seuranta 2016, THL



# Johtaminen

# Sähköiset toiminnanohjausjärjestelmät on otettu paremmin kotihoidossa käyttöön

- **Kolmella neljästä** kotihoidon toimintayksiköstä on käytössään sähköinen toiminnanohjausjärjestelmä.
- Ympäri vuorokautisen hoidon yksiköistä sähköinen toiminnanohjausjärjestelmä on **vasta alle puolessa yksiköistä**.

# Esimiesten aikaa käytetään edelleen sijaisten järjestämiseen

- **Esimies järjestää sijaiset** joka toisessa kotihoidon toimintayksikössä. Ympäri vuorokautisessa hoidossa sijaisjärjestelyt ovat esimiehen vastuulla jopa kolmessa viidestä yksiköstä, eikä tilanne ole parantunut vuodesta 2014.
- Yhdeksässä kymmenestä toimintayksiköstä on joskus tai usein **vaikeuksia järjestää sijaisia**. Eniten vaikeuksia on julkisessa kotihoidossa sekä julkisten sairaaloiden ja terveyskeskusten pitkäaikaishoidossa.
- Saadut sijaiset ovat kuitenkin yleensä **koulutuksen saaneita työntekijöitä**.

---

*Sijaisjärjestelyjen keskittäminen säästää aikaa ja turvaa sijaisten saannin.*

---

# Eniten lisäkoulutusta tarvitaan saattohoidon, toimintakyvyn arvioinnin ja teknologian saralla

- Eniten lisäkoulutuksen tarvetta on saattohoidossa, teknologian hyödyntämisessä ja toimintakyvyn moniulotteisessa arvioinnissa.
- Useamman kuin joka toisen kotihoidon yksikön alueella toimii erillinen kotihoitoa tukeva palveluohjaustiimi, kotiutustiimi, kotiutusohitaja, ikä- tai seniorineuvola ja kuntoutustiimi.
- Vain joka kolmannella kotihoidon toimintayksiköllä on erillinen alueellinen saattohoitotiimi tukenaan.

# Lisää tietoa

- [Tuloksista tarkemmin](#)
- [Vanhuspalvelujen seuranta -tutkimus](#)
- [I&O-kärkihanke](#)

*Hanna Alastalo*  
erikoistutkija

- [vanhuspalvelulaki\[at\]thl.fi](mailto:vanhuspalvelulaki[at]thl.fi)
- p. 029 524 7950

