



Kohti asiakassuunnitelmatyön systemistä työtettä

YEE-hankkeen koulutukset

Kehittämispäällikkö Laura Yliruka

25.1.2022

Terveysten ja hyvinvoinnin laitos

Kytkyt jälkihuollon kehittämiseen

- Nuorten sosiaalityöntekijänä Haagan sosiaalipalvelutoimistossa →
- Praksis opetusklinikan opettajana – aikuissosiaalityössä Haagan sosiaalipalvelutoimistossa.
- Erityistä tukea tarvitseviin (jälkihuolto)nuorten auttamiseen ollut erityinen kiinnostuksen kohde sen myötä.
- VIP-nuoren monialainen palvelupolkumallinnus osana OT-keskuskehittämistä (Yliruka, Kantoluoto, Heino, Laine, Hipp 2020).
- Systemisen toimintamallin kansallinen koordinaatio.

Lastensuojelun systeminen ja suhdeperusteinen toimintamalli

- ✓ Tuo systemisen ja perheterapeuttisen ajattelun ja välineet lastensuojelun käyttöön.
- ✓ Moniammatillisen tiimityöskentelyn ja tiiviin asiakastyön avulla pyritään lapsen ja perheen tilanteen syvällisempään ja yhteiseen ymmärtämiseen ja sitä kautta vaikuttavampaan lastensuojelutyöhön.
- ✓ THL on koordinoinut systemisen toimintamallin käyttöönottoa vuodesta 2016.

Lisätietoja: Lapset, nuoret ja perheet aihesivusto

<https://thl.fi/fi/web/lapset-nuoret-ja-perheet/kehittyvat-kaytannot/systeminen-toimintamallilastensuojelussa>



Sosiaalityön kohde

- Systeemisyys ja siihen psykososiaalisessa työssä kytkeytyvä suhdeperusteisuus ovat sosiaalityön ydintä: oleellista on kohdata ihminen tilanteessaan (Richmond, 1917).
- Sosiaalityön kohteena ovat *suhteet* ihmisen ja hänen ympäristönsä (yhteiskunta, perhe jne.) välillä.
- Systeeminen lastensuojelu nähdään jatkona kriittisen sosiaalityön traditiolle, joka pyrkii ymmärtämään ja muuttamaan monenlaisia olosuhteita, joista sosiaalityöntekijät ja palvelujen käyttäjät löytävät itsensä.



Muutos suhteen kautta ja laajemmissa verkostoissa

- Perinteisessä psykodynaamisessa työskentelyssä ja yksilökeskeisessä asiakastyössä ammattilainen on ekspertin roolissa ja suhteen ajatellaan olevan ensisijainen työkalu muutoksen aikaan saamiseksi (Murphy ym. 2013).
- Perheen ja ympäristön ajatellaan vaikuttavan ongelmien syntyyn ja ylläpitoon, mutta niitä ei nähdä keskeisinä muutoksen aikaansaamisessa.
- ”Nykyinen” systeeminen lähestymistapa sen sijaan korostaa palvelujen käyttäjien asiantuntijuutta ja näkee ongelmien paikantuvan perheisiin ja yhteisöihin, jolloin myös nämä yhteisöt ovat potentiaalisesti ratkaisun avaimia (Coulter 2020).

Systeminen ja suhdeperustainen lähestymistapa

- Systemisessä ja suhdeperustaisessa lähestymistavassa ajatellaan, että nuori tai perhe yhdessä virallisten ja epävirallisten toimijoiden kanssa voi saada aikaan muutoksen.
- Tässä ajattelutavassa sosiaalityöntekijän rooli on toimia välittäjänä ihmisten välisissä prosesseissa, eli toimijana, jonka tehtävänä on tukea ja tuoda esiin verkoston voimavaroja ja osaamista.
 - *”Ei olis valmiita speksejä vaan nuorten kanssa yhdessä katsottais, mitä tehtäis”* Outo Vuosi –keskusteluun osallistuneiden sijaishuollosta huollosta itsenäistyneiden toiveita vertaisryhmistä.

Systemisyys ja suhdeperusteisuus jälkihuollossa



Systemisen ja suhdeperusteisen (perheterapeuttisen osaamisen) vahvistaminen asiakastyössä.



Systemisen toimintamallin rakenteet: reflektiivinen tiimi moninäkökulmaisen tutkimisen areenana; nuoren tukena, monialaisen työskentelyn alustana.



”Tutkitaan kokonaisuutta, tehdään yhdessä” – monialaisen yhteistyön periaatteiden sanoitusta. (Alhanen ym. 2019)

Systeminen toimintamalli on jo yleistynyt

- Tulossa:
- Yliruka & Tasala (2022) Lastensuojelun systemisen toimintamallin tilannekuva vuonna 2021. THL: Tutkimuksesta tiiviisti.
- **Jälkihuollon syty-tiimejä 8 maakunnassa.**

Syty-tiimi: systeminen perheterapeutti, konsultoiva stt (johtava), sosiaalityöntekijöitä, sosiaaliohjaaja, (koordinaattori), yhteistyökumppani.

Asiakassuunnitelmatyön systeminen työote



Asiakassuunnitelma on nuoren oikeus. Samalla syytä nähdä dynaamisesti muuntuvana ja rakentuvana, työskentelyn edetessä päivittyvänä.



Tavoitteena itsenäistyminen toimijuutta, turvallisuutta ja myönteistä minäkuvaava tukien.



Nähdään ”ihminen tilanteessaan”, eli nuori omassa systeemissään.



Monialainen, yhteistyöhön kutsuva; ”tutkitaan yhdessä”.



Jälkihuollon sosiaalityö on suhdeperusteista työskentelyä.

Tutkimus jälkihuoltoon nuorten asiakirjoista

Helsingissä tehty tutkimus 600 jälkihuoltoon nuoren asiakirjoista kuvasi nuorten terveyttä ja palvelujen käyttöä.

Sen mukaan joka kolmannella (32 %) nuorista oli fyysisiä sairauksia, psyykkisiä sairauksia oli 38 %:lla.

Masennusta ilmeni 28 %:lla ja ahdistuneisuutta ilmeni lähes joka neljännellä (24 %).

Päihteitä oli käyttänyt 69 %, ja alkoholia joka toinen, huumeista oli merkintä joka kolmannella ja amfetamiinista tai metamfetamiinista ym. huumeista 11 %:lla nuorista.

Säännöllistä tai päivittäistä lääkkeiden käyttöä oli joka kolmannella miehellä ja 18 %:lla naisista. (Toivonen 2016.)

Kotiin jumiutuminen

Työttömyys

Masennus

Päihteet

Ilmisyyt "oireet"

Käytöshäiriöt

Peliriippuvuus

Lihavuus

Käyttämättömät tapaamisajat

Kouluakäymättömyys

Liikkumattomuus

Radikalisoituminen

Itsemurhayritykset

Rikokset

Teiniraskaudet

Toimiva yhteistyö,
palveluintegraatio

Osallisuus
Toiveikkaus

Traumainformoitu
työote

Arjen tuki

Luottamuksen
rakentaminen

Dialogi
Luontosuhde

- TOIMIJUUS
- TURVALLISUUS
- MYÖNTEINEN MINÄKUVA

SYSTEEMINEN ja SUHDEPERUSTEINEN TYÖOTE PALVELUIDEN ORIENTAATIONA

Nuoren eletyt suhteet, kokemukset ja uskomukset

Lapsuuden haitalliset kokemukset (ACES)

Fyysinen,
psykkinen,
henkinen kaltoinkohtelu
ja laiminlyönti

Vanhempien
kiintymyssuhdemallit ja
kyky hoivata

Palvelujärjestelmän
syrjäyttävät
mekanismit

Toiminnan ohjauksen häiriöt

Oppimishäiriöt

Sukupuoli
Seksuaalinen suuntautuminen
Sukupuoli-identiteetti

Vanhempien
avioero

Vanhempien rikollisuus

Vahvuudet, taidot, asenteet

Ylisukupolvinen
huono-osaisuus

Häpeä

Pakolaisuus

Neuropsykkiset ominaisuudet

Vanhempien traumat ja
mielenterveysongelmat

Juurisyyt

Sosiaalinen tuki

Kulttuuriset kysymykset

Yksinäisyys

Kehitysvamma

Köyhyys

Systemistä työskentelyä tehdään kolmessa eri moodissa

Järjestelymoodi

- tuotetaan ratkaisuja, pyritään hoitamaan asioita tehokkaasti, edetään nopeasti



Luottamusmoodi

- rakennetaan suhteita, joiden varassa voidaan käsitellä vaikeitakin asioita



Yhdessä pysähtymisen ja tutkimisen moodi

- pysähdytään ja tutkitaan yhdessä, mistä voisi olla kyse



Missä moodissa olemme?
Missä olisi milloinkin hyvä olla?

Human Systems: The Journal of Therapy, Consultation & Training

The Systemic Professional Domains of Action and the Question of Neutrality

W. Peter Lang¹, Martin Little² & Vernon Cronen³

¹ Director, Kensington Consultation Centre

² Director, Kensington Consultation Centre

³ Professor of Communication, University of Massachusetts at Amherst

Originally published in: Lang, W.P., Little, M. & Cronen, V. (1990). The systemic professional: Domains of action and the question of neutrality, *Human Systems*, 1, 39-55.



Peter Lang ym. 1990

Systeminen työskentely

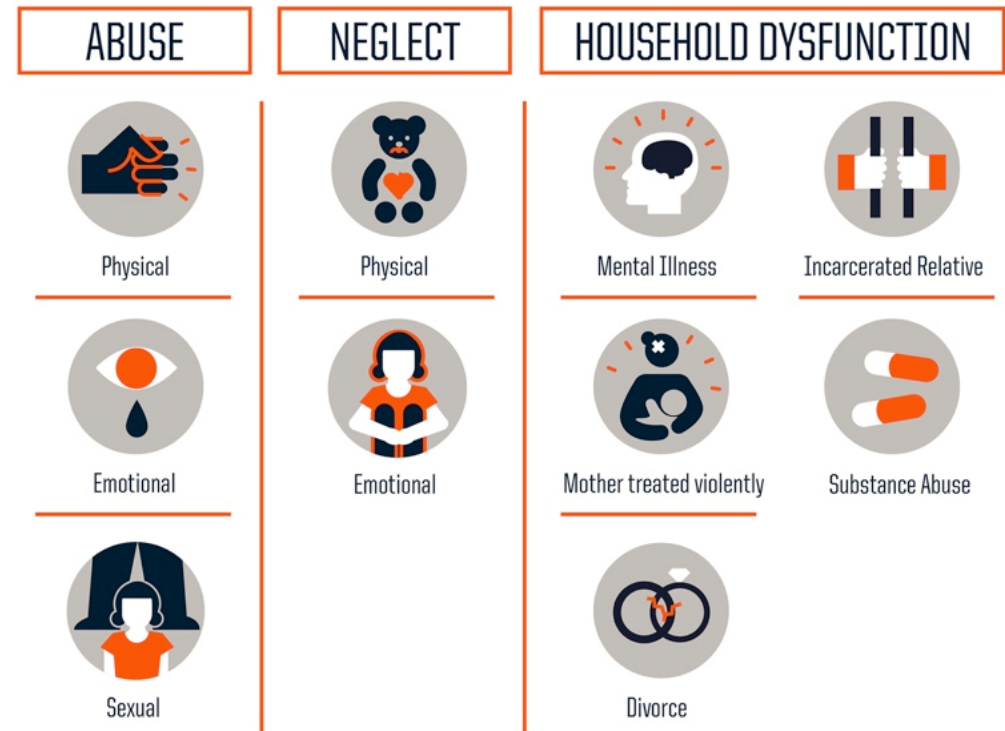
- Nuori nähdään osana verkostojaan. Työntekijä nähdään osaksi nuoren systeemiä.
- Ei unohdeta pinnan alla olevaa (jäävuorimetafora). Työskennellään monialaisesti, osallisuutta, toiveikkuutta, vahvistaen, arjen tukea rakentaen, dialogisuutta tavoitellen.
- Nuorta tuetaan itsenäisyyteen, mutta ei unohdeta tarvitsevuutta ”olla tarvittaessa käytettävissä”.
- Ei ohittaen, vaan neuvotellaan; lupaa pyytävä työote (syty työkalu).
- Palautetietoisesti (FIT; kysytään nuorelta sekä hyvinvoinnista että siitä, miten hän koki työskentelyn).

Traumatielinen työote

✓ Ei aktiivista työstöä (sosiaalityö ei ole traumaterapiaa), mutta sen tiedostamista, että traumat voivat vaikuttaa nuorten toimintakykyyn.

→ Mielenterveyden häiriöt ovat työkyvyttömyyden yleisin syy (Findikaattori)

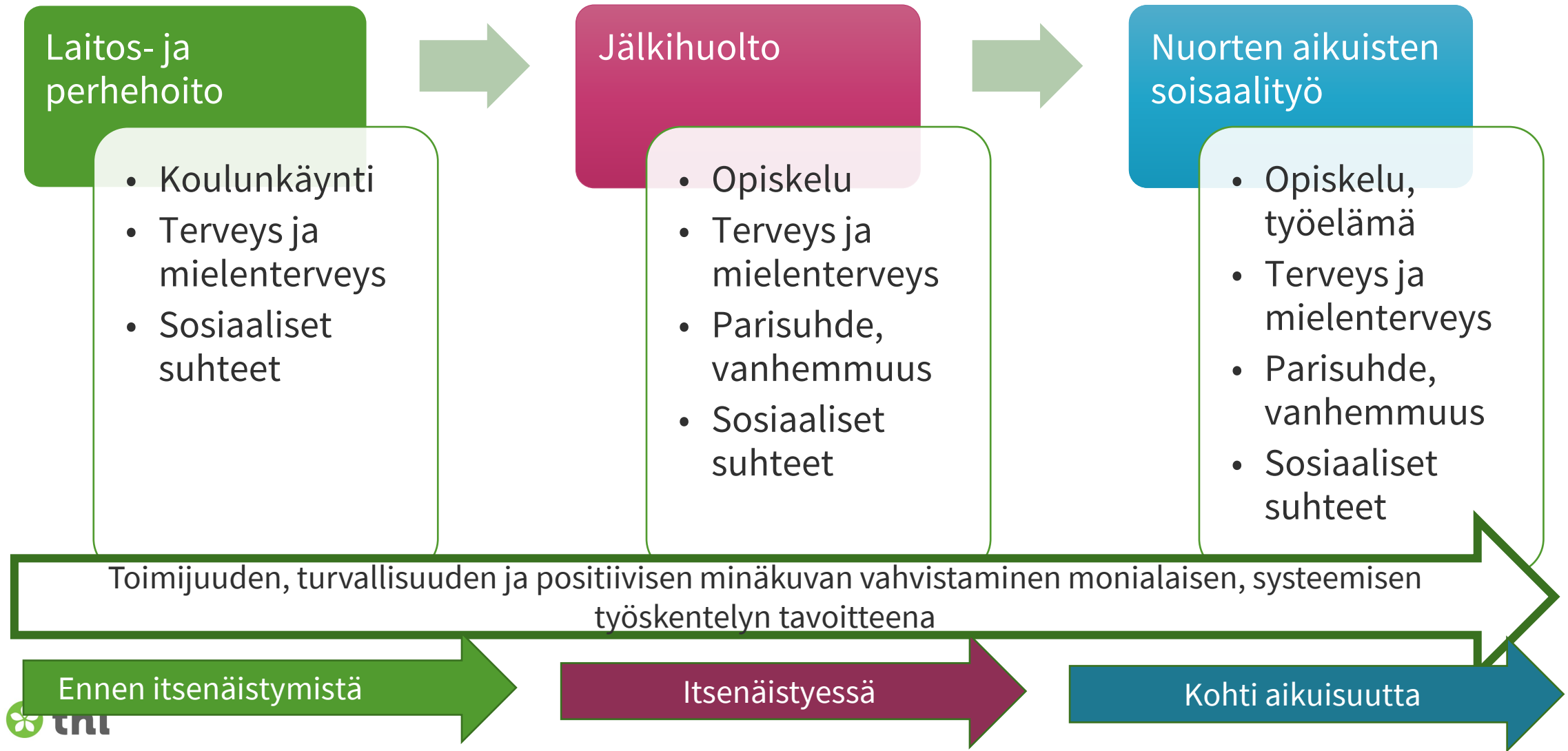
Three Types of ACEs



Source: Centers for Disease Control and Prevention
Credit: Robert Wood Johnson Foundation

Lapsuuden aikaiset haitalliset kokemukset (ACEs) eivät ole vain ”painolasti”, vaan ne vaikuttavat fysiologiaan: krooniset tulehdustilat, diabetes, masennus jne. (Burke Harris 2019).

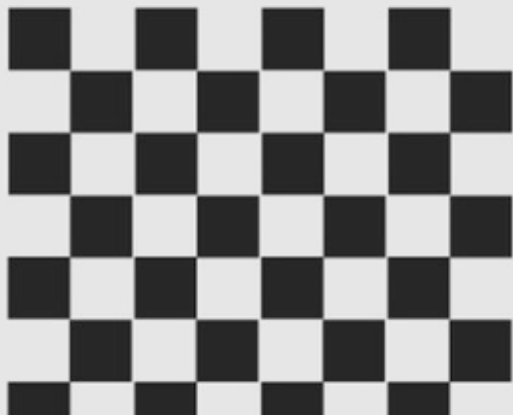
VIP-nuoren monialaisen palvelupolun mallintaminen (Yliruka, Kantoluoto, Heino, Laine & Hipp 2020)



Haasteet palvelujärjestelmässä –nuoret eivät kiinnity palveluihin

Shakkilauta on lähempänä todellisuutta kuin polku

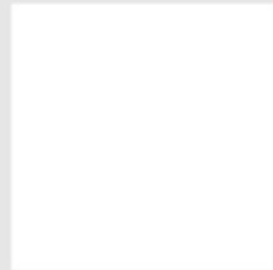
Kohtaamiset muodostavat asiakkaalle shakkilaudan



Ole joustava asiakkaan tarpeeseen vastaaja, älä polun toteuttaja

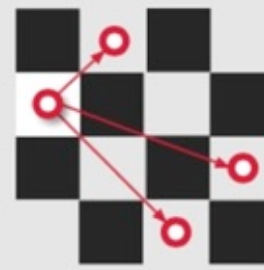
1.

Ylivoimaiset tilanteet



2.

Intuitiivisuus



3.

Yhtenäisyys



Nuorten auttaminen ymmärrettävä kilpailuksi toimialaksi

- Ensimmäisenä on voitettava luottamus
- Autammeko tekemää itsestään paremman version?
 - Olemaan tarpeellinen muille?



Nuoret erilaisissa elämäntilanteissaan

- Osalla paljon näkyvää oireilua, osalla piilossa olevaa.
- Nuoret sanoivat, että tärkeää nähdä, ettei ”aina niin sekaisin”.
- Outo vuosi –tutkimus, tulossa:
 - Asiakassuhde on nuorten mielestä merkityksellinen toimiessaan.
 - Usein kuitenkin etäinen ja ei-kiinnipitävä.

SOSIAALINEN KONSTRUKTIONISMI:

Tiedostan, että tuotamme jatkuvasti yhdessä todellisuutta puhumalla siitä tietyllä tavalla

KONTEKSTUAALISUUS:

Olen kiinnostunut nuoren arjesta, kokemuksista ja siitä, mitä eri asiat nuoren arjessa hänelle merkitysevät

KONSTRUKTIVISMI:

Tiedostan, että jokainen näkee maailman aivan omalla tavallaan, en oletta, että ymmärrämme asiat samalla tavalla

ITSEREFLEKTIIVISYYS:

Pyrin olemaan tietoinen omista tulkinnoistani, toimintataipumuksistani ja ennakkoluuloistani



FOKUS: Kiinnitän huomiota Systeemiin, en vain yksilöön

**SIRKULAARISUUS :**

Olen tietoinen siitä, että vuorovaikutus on toistuvaa ja että syy- seuraus-suhteet ovat kehämäisiä, asioille ei ole yhtä syytä

TARINOIDEN JA KIELEN KESKEISYYS:

Kiinnitän huomiota nuoren ilmaisuun ja tapaan puhua, koska se kertoo paljon

VALTA: Pyrin olemaan tietoinen omaan asemaani liittyvän vallan ja valtasuhteiden merkityksestä

VUOROVAIKUTUS:

Pyrin huomaamaan, miten nuoren ympärillä elävät ihmiset ja tapahtumat koko ajan vaikuttavat lapseen

Systememisen toimintamallin ideat ja työkalut



- Lupaa pyytävä työote
- Domainit
- Turvallinen epävarmuus
- Interventiiviset kysymykset; sirkulaarisuus
- Ei-tietäminen, uteliaisuus
- Narratiivisuus
- Sukupuu, verkostokartta
- Social grrraaceess
- FIT-mittari; palautetietoinen työskentely

Systeminen työntekijä = arvostava ja sensitiivinen, utelias ja tutkiva

1. Tiedätkö ja olenko kiinnostunut siitä, millaisessa ihmissuhteiden ja arjen muodostamassa ”systemissä” nuori elää?

2. Tiedätkö, millaisia kokemuksia hänelle rakentuu vuorovaikutuksessa tärkeisiin toisiin, perheessä, koulussa, kaveripiirissä, harrastuksissa?

3. Huomaanko millaisia tarinoita nuoresta kerron tai miten nuoresta puhutaan? Miten nuori itse, perheen jäsenet, koulun tms. aikuiset, muut yhteisöt puhuvat?

4. Tiedätkö, miten muiden toiminta vaikuttaa nuoreen? Kun kaveri/opettaja/vanhempi/muu tärkeä ihminen toimii jollain tavalla, miten se vaikuttaa nuoreen? Jos itse alkaisin toimia jollain muulla tavalla, mitä siitä seuraisi?

5. Tunnistanko, miten tulen eri tilanteissa käyttäneeksi valtaa suhteessa nuoreen/hänen läheisiinsä? Ymmärrätkö, miten se vaikuttaa suhteeseemme? häneen, heihin?

6. Tiedostanko, mitä ajattelen nuoresta? Miten tulkitsem häntä? Miten selitän hänen toimintaansa? Mihin huomioni kiinnittyy? Mikä jää minulta huomaamatta? Millaisia uskomuksia minulla on liittyen nuoreen, joita olisi tärkeää vielä ottaa pohdittavaksi?

7. Mitä tiedän siitä, miten nuori kokee oman elämänsä ja miten hän tulkitsee asioita? Ymmärrätkö, miten nuoren ajattelutavat ovat muodostuneet? Tavoitanko nuoren näkökulman, ajatukset, toiveet ja kokemukset? Entä läheisten?

8. Tiedätkö, millaista nuoren arki ja sen tärkeät ympäristöt ovat? Missä nuori viettää aikaansa fyysisesti? Millaista hänellä on eri ympäristöissään eri aikoina? Koulupäivinä? Niiden jälkeen? Viikonloppuisin? Loma-aikoina?

9. Tunnistanko, miten tiiminä/työyhteisönä/verkostona lähestymme nuorta ja hänen läheisiään? Miten puhumme heistä?

10. Tunnistanko, mitä tavastani/tavastamme puhua ja ajatella seuraa nuorelle, hänen minäkuvalleen ja toimijuudelle?

Vaikuttavan työskentelyn piirteitä –meta-analyysi käytännöistä nuorten kanssa

Yhteistoiminnallisuus –
tavoitteena korjata
palveluiden sirpaleisuutta ja
luoda ehyt palveluiden
kokonaisuus nuoren
ympäri

- yhteistoiminnassa onnistumista edistää mm. nuoren verkostoon kuuluvien toimijoiden ajattelun/filosofian samankaltaisuus/yhteinen viitekehys ja toisten toimijoiden tunteminen

Suhdeperustaisuus -
keskiössä on nuoren ja
ammattilaisen välisen
suhteen laatu

- aitous, välittäminen, tuomitsemattomuus
- sitoutuminen, ”puolella oleminen”, luotettavuus
- arvostus, myönteinen palaute
- työtteen epämuodollisuus, ”toimistosta irtautuminen”
- lämpö, ei-autoritaarisuus

Almqvist & Lassinantti 2018

Valtaistava/voimaannuttava työote

- nuoren taitojen ja voimavarojen vahvistaminen
- tuki omien näkemysten ilmaisuun
- erilaisten vaihtoehtojen esille tuleminen, tukeminen omien valintojen tekemiseen
- räätälöity elämänhallinnan ja arjen taitojen tuki
- vertaistuki
- sisäänkävelyperiaatteella toimivat palvelut täydentämässä muuta tukea
- nuorijohtoisen toiminnan organisointi ja vastuuroolien tarjoaminen nuorille
- nuorten kannustaminen kriittisyyteen ja muutosten ajamiseen suhteessa (toimimattomiin) palveluihin
- taidelähtöisen toiminnan hyödyntäminen
- nuorten perheitä voimaannuttava työskentely

Almqvist & Lassinantti 2018

Pelitarina sosiaalityön menetelmänä

- Voimavaralähtöinen menetelmä asiakkaan elämäntarinan avaamiseen ja sosiaalialan asiakastyöhön pelaamisen kautta.

Pelitarinatyöskentelyssä asiakas kertoo omaa elämäntarinaansa pelaamisen kautta. Kun lähestyt pelaamista positiivisesta tulokulmasta sekä painotat voimavaroja ja tavoitteiden asettamista, autat asiakasta löytämään uusia puolia itsestään ja harrastuksestaan.

- Siirryt ongelmalähtöisestä voimavaralähtöiseen työskentelytapaan, tutustut asiakkaaseen paremmin ja rakennat luottamusta.
- Peleistä puhuminen aidosti innostaa nuorta, he motivoituvat työskentelyyn ja asiakkaiden tavoittaminen helpottuu.
- www.socca.fi; ilmaiseksi ladattavissa ohjekirja.



Ajankohtaista

- Yhteiskehittämispäivä FIT-mittarin käyttö lastensuojelussa 22.3. –toiveena saada jälkihuollon nuoria mukaan.
- Dialogia Sytystä -tapahtumat
- Systemisen toimintamallin kouluttajakoulutukseen haku käynnissä 31.1.2022 saakka.
- Seuraa sivua:
- <https://thl.fi/fi/web/lapset-nuoret-ja-perheet/kehittyvat-kaytannot/systeminen-toimintamalli-lastensuojelussa#Lisätietoa>

Lähteet

- Anna-Lena Almqvist & Kitty Lassinantti (2018) Social Work Practices for Young People with Complex Needs: An Integrative Review. Child and Adolescent Social Work Journal. June 2018, Volume 35, [Issue 3](#), pp 207–219.
- Petrelius Päivi, Yliruka Laura & Miettunen Nanna (2021) Systemisiä kokeiluja – kohti jatkuvaa yhdessä oppimista. Terveiden ja hyvinvoinnin laitos (THL). Helsinki: Työpaperi 7/2021.
- Laura Yliruka, Anne Kantoluoto, Tarja Heino, Terhi Laine & Tiia Hipp (toim.) Itsenäistymistä ja hyvinvointia tukeva jälkihuolto ja nuorten aikuisten sosiaalityön mallinnus. Osana lastensuojelun VIP-nuoren palvelupolkua. Terveiden ja hyvinvoinnin laitos (THL). Työpaperi 32/2020. 77 sivua. Helsinki 2020. ISBN 978-952-343-552-0 (verkkojulkaisu)

<https://www.cdc.gov/violenceprevention/aces/index.html>

Kiitos!
laura.yliruka@thl.fi

