



Kokemukset kaltoinkohtelusta sijaishuollossa – X-ketju-hankkeessa opittua

Johanna Barkman

Kehittämispäällikkö

PsM, Ratkaisukeskeinen valmentaja ja

lyhytterapeutti

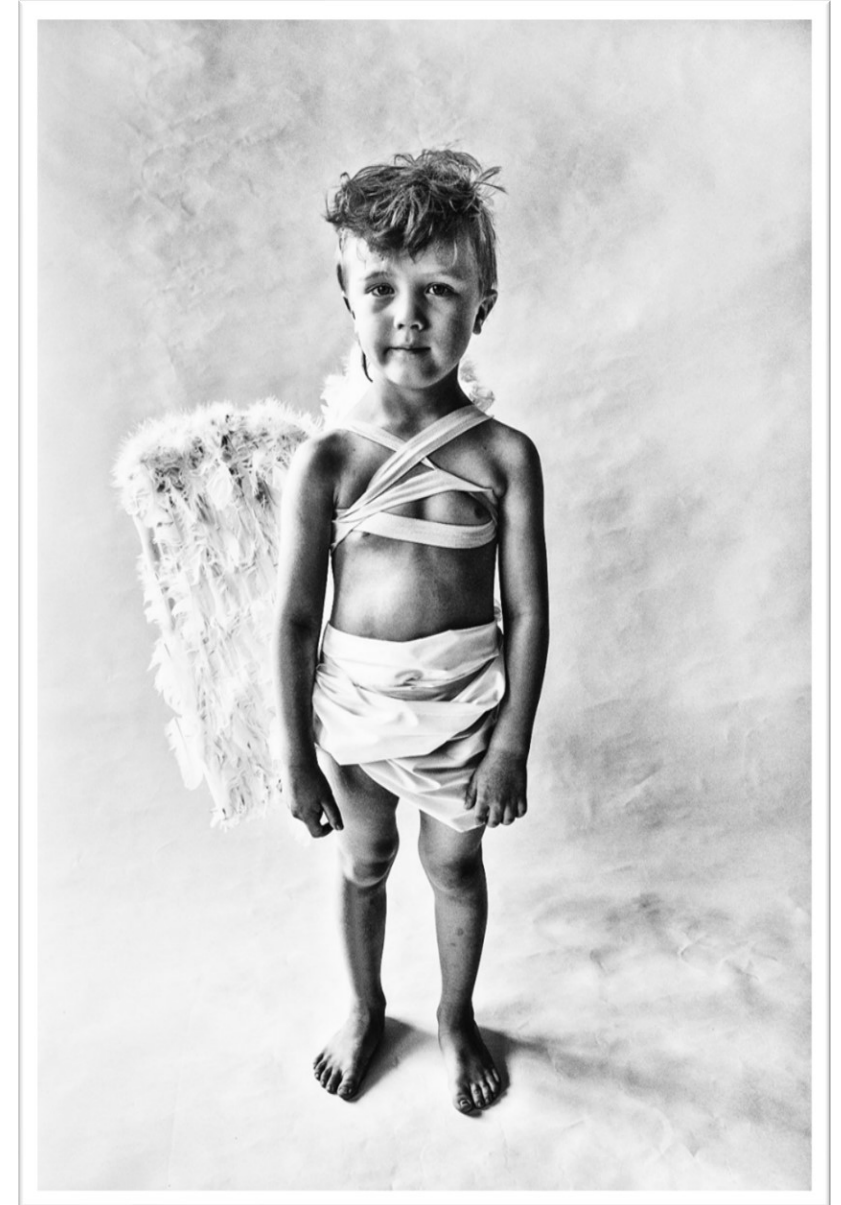
X-ketju-hanke 2019-2021

- Väkivallattoman sijaishuollon turvaamiseen ja ylisukupolvisen kaltoinkohtelun katkaisemiseen tarjoamalla ja kehittämällä tukimuotoja lastensuojelun sijaishuollossa kaltoinkohtelua kokeneille henkilöille ja heidän läheisilleen sekä ehkäisemällä sijaishuollossa tapahtuvaa kaltoinkohtelua.
- Auttamisen ja ennaltaehkäisemisen tavoitteet.
- Ensisijaisena kohderyhmänä ovat lastensuojelun sijaishuollossa kaltoinkohtelua kokeneet täysi-ikäiset henkilöt.
- Pesäpuu yhteistyössä Hoivatie Oy, Traumaterapiakeskuksen, Suomen Akatemian Kokemuksen historian huippuyksikön (Tampereen yliopisto), Valtion koulukotien (THL) kanssa ja THL:n lastensuojelun erityispalvelut (lastensuojelun osaamiskeskittymä ja väkivaltavastaisen työn osaamiskeskittymä)
- Hankkeen kuvat: Niina Vehmaa



Mitä opimme?

1. Kaltoinkohtelu sijaishuollossa on tabu
2. Kaltoinkohtelun tunnistaminen
3. Kohderyhmäanalyysi
4. Kompleksinen traumatisoituminen ja sen tyypilliset oireet kaltoinkohtelua kokeneiden henkilöiden elämässä
5. Vakauttamisen merkitys



”Tämä ei ole helppo asia
ratkaistavaksi.”

1. Kaltoinkohtelu sijaishuollossa on tabu

Sijaishuollossa tapahtunut kaltoinkohtelu tuottaa hiljaisuutta.

Tunnistaminen ja tunnustaminen suhteessa avun saamiseen ja vastaanottamiseen.

Kaltoinkohtelusta puhuminen luo toivoa kaltoinkohtelua kokeneille henkilöille: menneisyydessä tapahtunut kaltoinkohtelu ei saa unohtua, nykyisyydessä tapahtunut kaltoinkohtelu tulee pysäyttää.



2. Kaltoinkohtelun tunnistaminen 1/5

- **Kaltoinkohtelua käytetään tilanteissa**, joissa väkivalta ilmenee vastuu-, luottamus- tai valtasuhteessa heikommassa asemassa olevaa henkilöä, esim. lasta tai vanhusta kohtaan. (Bildjuschkin ym (2020): Väkivaltakäsitteiden sanasto. THL)
- **”Selvityksessä käytetään yläkäsitteenä kaltoinkohtelua**, joka kattaa sekä kaiken väkivallan että hoidon laiminlyönnin eri muodoissaan, esimerkiksi lapsen perustarpeiden laiminlyönnin, turvattoman kasvuympäristön sekä liiallisen ja lapsen kehitykseen nähden liian raskaan työnteon.” (Hytönen ym (2016): lastensuojelun sijaishuollon epäkohdat ja lasten kaltoinkohtelu 1937–1983. STM)
- Sijaishuollossa koetulla kaltoinkohtelun ja/tai väkivallan monimuotoisuudella **ei ole omia käsitteitä** vaikka kokemus on erilainen ja erityisen haavoittava verrattuna muuhun väkivaltaan. (Tarja Pösö (2019): Väkivallaton lapsuus Toimenpidesuunnitelma lapsiin kohdistuvan väkivallan ehkäisystä 2020–2025. THL)

2. Kaltoinkohtelun tunnistaminen 2/5

Kaltoinkohtelun tunnistaminen ei välttämättä ole helppoa

- Väkivaltaisen käyttäytymisen tulee ensin itse tunnistaa.
- Väkivaltaiselle käyttäytymiselle voi sokeutua.
- Väkivallasta voi pikkuhiljaa tulla normaalia. Se voi alkaa pienestä ja mitättömästä, mutta pikkuhiljaa se voi raaistua ja muuttua toistuvaksi.
- Se voi olla suoraa tai epäsuoraa.
- Kaikkeen fyysiseen väkivaltaan liittyy aina henkistä väkivaltaa.
- Väkivallasta ei ole helppoa kertoa toiselle, varsinkaan ammattilaiselle.
- Väkivallan kokija voi olla myös tekijä.
- Vertaissuhdeväkivalta kokemukset ovat melko yleisiä.

2. Kaltoinkohtelun tunnistaminen 3/5

- Sijaishuollossa olevalle lapsella ja/tai nuorelle väkivalta voi kumuloitua myös eri tahojen ja tilanteiden kautta, esimerkiksi vertaissuhteissa, koulussa tai hatkan yhteydessä.
- Väkivaltainen käyttäytyminen voi kulminoitua tiettyjen työntekijöiden/aikuisten taholta.
- Jostain syystä ympäristö sallii tai mahdollistaa väkivaltaisen käyttäytymisen.
- Jos väkivalta kumpuaa yhteisöstä, niin väkivallan tekijöiden (aikuiset/lapset) määrittäminen voi olla hankalaa ja koko yhteisö traumatisoituu.
- Usein väkivalta kumpuaa keinottomuudesta ja osaamattomuudesta, kun ei ole muuta keinoa käsitellä asioita.
- Samaan aikaan voi olla myös turvaa tuottavia asioita.

2. Kaltoinkohtelun tunnistaminen 4/5

- Väkivaltaa esiintyy jokaisessa sijaishuoltopaikan muodoissa.
 - Lähisuhdeväkivaltaa: Tekijöinä vertaiset, sijaisperheen biologiset lapset, aikuiset, työntekijät. Tutut henkilöt.
 - Perhehoidossa toistuva kaava:
 - Eristäytyminen: Ei oteta tukea vastaan eikä osallistuta järjestettyihin tapahtumiin
 - Syrjäinen sijainti: Asutaan kaukana taajamasta
 - Sosiaalityöntekijä: Vaihtuvat sosiaalityöntekijät, aikuisten välistä yhteydenpitoa, lapsella / nuorella ei kahdenkeskisiä tapaamisia
 - Biologinen suku: Lapsella / nuorella hauraat yhteydet omaan sukuun
-
- Nuorten osallisuudella ja turvallisuudella on selkeä yhteys
 - Työntekijän osaamisella, osallisuudella ja tuella yhteys psyykkiseen sitoutumiseen
 - Sosiaalityöntekijällä merkittävä rooli kaltoinkohtelun ennaltaehkäisemisessä

2. Kaltoinkohtelun tunnistaminen 5/5

- ⊗ Perustarpeiden laiminlyöntiä
- ⊗ Fyysistä väkivaltaa
- ⊗ Henkistä väkivaltaa
- ⊗ Seksuaaliväkivaltaa
- ⊗ Kuritusväkivaltaa
- ⊗ Outoja ja vahingoittavia rangaistuksia
- ⊗ Nöyryyttäviä kasvatukseenkeinoja
- ⊗ Sukupuoli-identiteettiin ja seksuaaliseen suuntautumiseen liittyvää väkivaltaa
- ⊗ Kemiaalista väkivaltaa
- ⊗ Taloudellista väkivaltaa
- ⊗ Digitaalista väkivaltaa
- ⊗ Uskonnollista väkivaltaa
- ⊗ Kulttuurista väkivaltaa
- ⊗ Yhteisöllistä väkivaltaa
- ⊗ Rakenteellista väkivaltaa

”Jos traumaa kantaa läpi elämän, niin sen siirtää lapsilleen ratkaistavaksi.

Kun pääsee selvittämään kokemaansa, antaa se tunteille vapautta.”

3. Kohderyhmäanalyysi

OMIEN KOKEMUSTEN JAKAMINEN

ei pysty/halua jakaa

haluaa jakaa

ei ole käsiteltyt

PERUSTARPEET (liittyminen)

- Omien tunteiden ja tarpeiden ilmaisemisen opetteleminen turvallisen henkilön seurassa.
- Päivittäisten elämäntaitojen uudelleen opettelemista.

OMAN TARINAN YMMÄRTÄMISEN TARVE (eheytyminen)

- Tarve oman tarinan kertomiseen, vertaisuuteen.
- Tarve oikeudenmukaisuuteen.

OMA POLKU (irrottautuminen)

- Tarve irrottautua lastensuojelun kontekstista.
- Tieto, että vertaiset saavat apua vahvistaa hyvinvointia.

VAIKUTTAMISEN TARVE (merkityksellisyys)

- Omilla ja yhteisillä kokemuksilla kehittäminen ja vaikuttaminen anonyymisti.

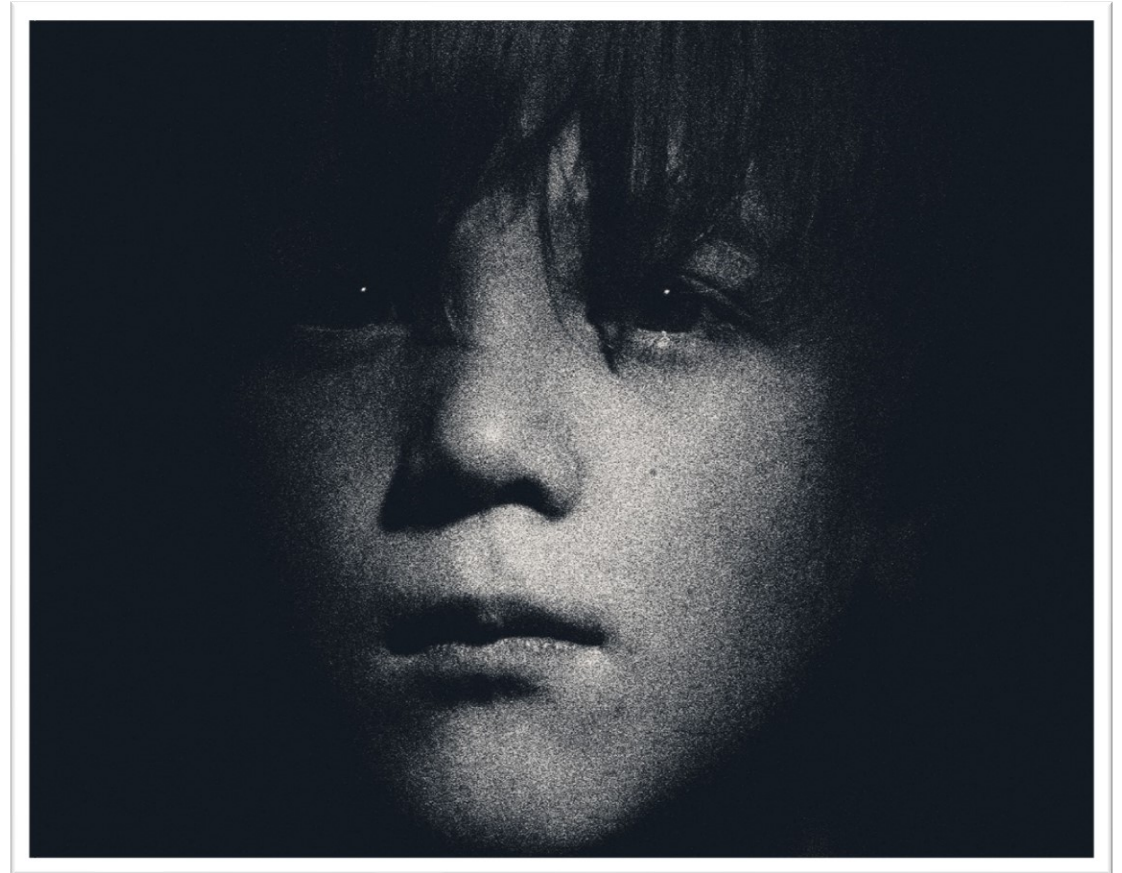
OMIEN KOKEMUSTEN KÄSITTELEMINEN

on käsiteltyt

”Elin kosketuksen
puutteessa. Jaksoin
kissojen avulla, niitä sain
koskea ja tulla
kosketetuksi.”

4. Kompleksista traumatisoitumista aiheuttava kaltoinkohtelu

1. Toteutuu sellaisten henkilöiden taholta, joiden olisi pitänyt tarjota lapselle tai nuorelle turvaa ja suojelua. (**kaltoinkohtelutermi**)
2. Tapahtuu kehityksen kannalta haavoittuvassa vaiheessa. Kaikki kaltoinkohtelun vuodet, jota lapsi joutuu kokemaan, ovat suuri riski hänen terveydelle ja hyvinvoinnille.
3. Se on usein pitkäaikaista ja jatkuvaa.



”Koko ajan pelotti. Elin pelon ilmapiirissä. Vaikka väkivalta oli ennalta-arvaamatonta, oli se silti harkittua käytöstä. Koskaan ei tiennyt, milloin hän raivostui. En osannut erottaa sitä, olinko tehnyt jotain väärää vai en.

Turvattomuuden tunne seurasi minua päivällä ja öisin painajaisissa.”

4. Kompleksinen traumatisoituminen ja sen tyypilliset oireet kaltoinkohtelua kokeneiden henkilöiden elämässä

- CPTSD:n oirekuva sisältää PTSD:n oirekuvan eli
 - mieleen tunkeutumisen oireet
 - mielialan- ja ajattelun vaikeudet
 - vireyteen liittyvät vaikeudet (sietoikkuna)
 - välttämisoireet
 - lisäksi se aiheuttaa vaikeuksia tunne-elämässä, ihmissuhteissa, negatiivisia ja hyvin sitkeitä uskomuksia itsestä sekä dissosiaation käyttöä selviytymiskeinona

5. Vakauttamisen merkitys

- TIETO + HARJOITUKSET + KESKUSTELUT:
 - Antaa ensitietoa varhaisten ja moninkertaisten kaltoinkohtelukokemusten vaikutuksista aikuisuuteen.
 - Tunnistaa omia oireita ja niitä laukaisevia tekijöitä
 - Mentalisaatiokyvyn lisääntyminen
 - Lisätä kykyä pysyä läsnä nykyhetkessä ja säädellä omaa vireystilaa - taidot
 - Kehittää keinoja ja taitoja jokapäiväisestä elämästä selviytymiseen traumaoireiden kanssa – psyykkisen toimintakyvyn kohottaminen, tunteiden säätelykeinojen opettelu ja omien voimavarojen tunnistaminen
 - Vähentää häpeää
 - Helpottaa avun vastaanottamista ja avun hakemista
 - Pyrkiä pysäyttämään ylisukupolvisen huono-osaisuuden ja ylisukupolvisen traumatisoitumisen jatkuminen

Lopuksi

Sijaishuollon tehtävänä on suojella niitä lapsia, jotka ovat suojelun tarpeessa ja tarjota heille turvallinen kasvuympäristö.

Jos sijaishuollon aikana suojele ja kuntoutus epäonnistuvat, kasaantuvat nuorten elämänhallinnan taidot jälkihuoltoon ja sen jälkeiseen elämään.

Sijaishuoltoon liittyy myös erityispiirteitä, joita jälkihuollon aikana olisi hyvä aikuisuudesta käsin käsitellä. Kuten sijaishuollon aikaiset kokemukset, oma ja vanhempien elämäntarina, kiintymyssuhteet, rakkaus, ...



Lukemista

- Vakautumisopas terapeuteille ja traumatisoituneille. Tietoja ja keinoja lapsuuden kaltoinkohtelusta ja traumaoireista (CPTSD) toipumiseen. Traumaterapiakeskus 2000
- Tulossa: Elämänmittaisella matkalla –elämäntarinakirja sijaishuollossa kasvaneille. Pesäpuu ry 2022
- Kirsi-Maria Hytönen, Antti Malinen, Paula Salenius, Janne Haikari, Pirjo Markkola, Marjo Kuronen ja Johanna Koivisto (2016): *Lastensuojelun sijaishuollon epäkohdat ja lasten kaltoinkohtelu 1937–1983*. STM
- Marianne Ersta (2020): *Hylätystä supervahvaksi – lastensuojelun sijaishuollossa kaltoinkohdelluiksi tulleiden kuvauksia selviytymisestä*. Pesäpuu ry X-ketju-hanke
- Päivi Korhonen & Pia Eriksson (2021) *Lastensuojelun sijaishuollon epäkohdat : Katsaus 2000-luvulla tehtyihin tutkimuksiin*. THL



Kiitos! <3

6. Mitä turvallisuus mahdollistaa?

- **Itsensä ilmaisemisen ja osallisuuden** - pelko estää kertomisen.
- **Suhteessa olemisen** - turvalliset aikuiset ovat turvallisen sijaishuollon sydän.
- **Oppimisen ja utelijaisuuden** - Aikuinen on nuoren peili. Hän opettaa normaalielämän sääntöjä, arvoja ja vuorovaikutustapoja.
- **Vireystilan säätelämisen** - turvallisuus tuntuu tasaisena pulssina.
- **Kasvun ja kehityksen: minäkuvan ja identiteetin rakentamisen** - turvassa on helppo hengittää.
- **Itseen ja toiseen uskomisen** - tulisi antaa lapselle mahdollisuuksia muuttua ja olla muutakin kuin minkä takia hänet on sijoitettu.

Lähde: Valtion koulukotien ja Pohjolakodin nuoret 2019-21