



Asiakassuunnitelmatyö kuntakyselyiden valossa Yhdessä aikuisuuteen - Elämässä Eteenpäin (YEE) -hanke

Tanja Hirschovits-Gerz & Niina Weckroth

3.12.2021

Terveyden ja hyvinvoinnin laitos



YEE –
lähellä nuoria,
valtakunnallisesti
vaikuttava



Yhdessä aikuisuuteen – Elämässä Eteenpäin (YEE) -hanke 12/2020-5/2023

Vipuvoimaa
EU:lta
2014–2020



Kuvituskuva: Julia Varala

Tietopohjan luominen itsenäistyvien nuorten tuen ja palveluiden tilasta



Kuntakyselyt,
johtavat
työntekijät

Nuorten toiveet
tulevaisuuden
palveluista



Yhteistyö muiden
kanssa, muut aineistot

Tieto nuorten
aikuistumisen
tuki

Alkukartoitus
kunnissa
ammattilaiset ja
esihenkilöt

Työntekijöiden
päiväkirjat

Nuorten
haastattelut





Yhdessä
aikuisuuteen –
Elämässä Eteenpäin
(YEE) –hanke
(12/2020-5/2023)

Ilman huoltajaa tulleiden suunnitelmat

Vipuvoimaa
EU:lta
2014–2020



Yhteistyössä



YEE –
lähellä nuoria -
valtakunnallisesti vaikuttava

Valtakunnallinen tiedonkeruu 2021

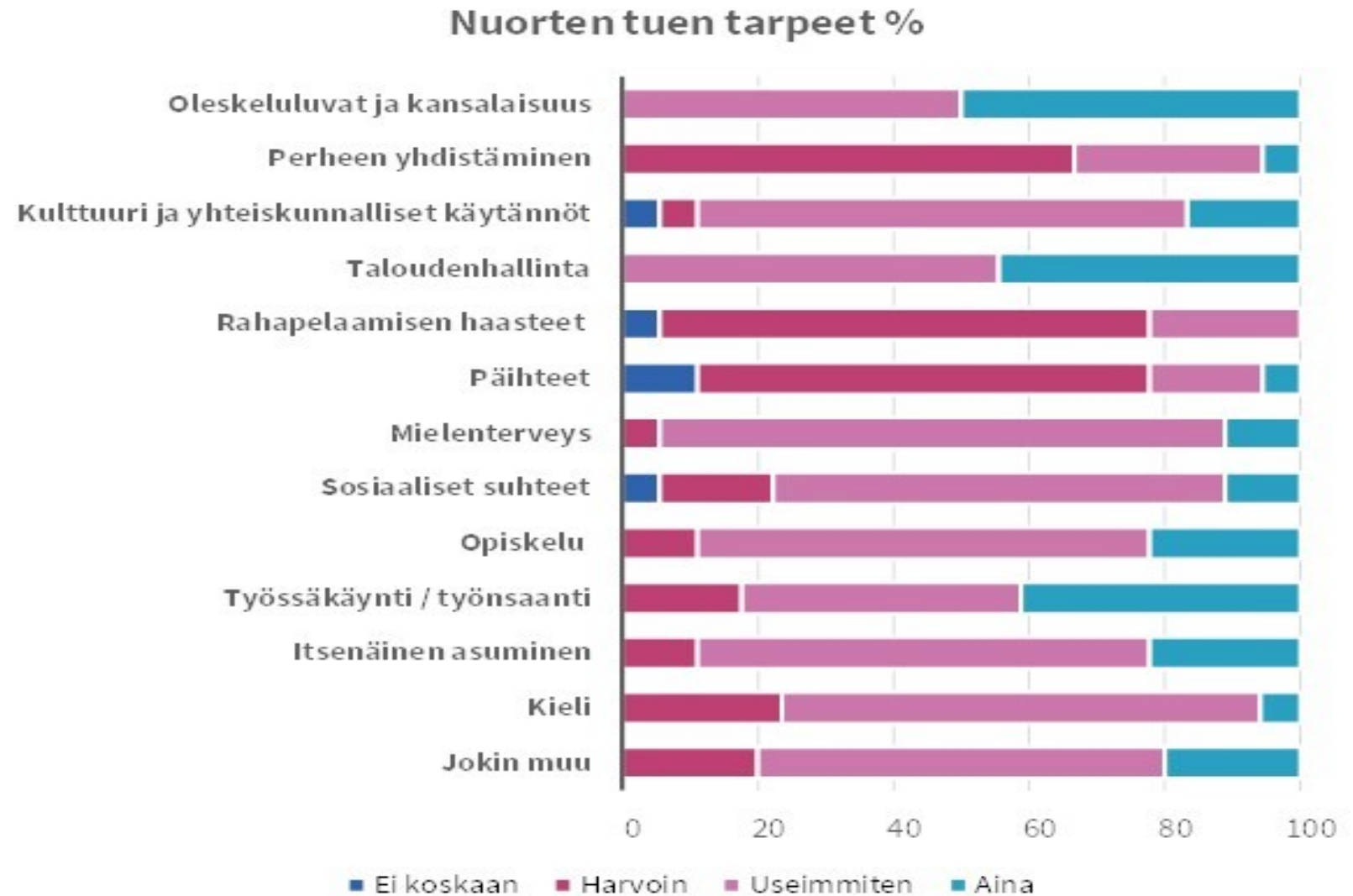
Kotoutumista edistävän lain mukaiset tukitoimet ilman huoltajaa maahanalaikäisenä tulleille kunnissa

Miten kotoutumista edistävät tukitoimet toteutuvat ja miten niitä tulee kehittää

- Kotoutumislain mukaisten tukipalveluiden vastuutahoille Manner-Suomen kunnissa Ely-keskusten välittämänä.
- Tiedonkeruu kesä-syyskuussa 2021
- 24 vastausta, kattoi 53 kuntaa, sillä osa vastauksista koski useita kuntia.
- Vastaajat edustivat kuntien tai kuntayhtymien eri osia ja olivat tehtäviltään johtavia sosiaalityöntekijöitä tai esimiehiä (n= 5) maahanmuutto- tai monikulttuurisen työn koordinaattoreita tai johtajia (n=5), sosiaalityöntekijöitä tai sosiaalityön palveluohjaajia (n=3), sosiaaliohjaajia (n=3) tai työllisyyspalveluiden tai kansainvälisten asioiden päällikkö (n=2).

KL: Nuorten tuen tarve vaikuttaa asiakassuunnitelmiin ja niiden monialaisuuteen

- NEET-nuoria 8 %, monet vielä peruskoulussa
- Valtaosan erityistä tukea tarvitsevia
- Pieni osa myös ls jh asiakkaita
- Suomen kansalaisuuden saaminen vaikuttaa radikaalisti tukeen ja palveluihin – myös asiakassuunnitelmiin



Tuen arviointi portinvartijana palveluihin

- Ei subjektiivista oikeutta tukeen ja siten asiakassuunnitelmiin...
- Kansalaisuuden saaminen tiputtaa tukitoimien piiristä
 - aikuissosiaalityön puolella ei usein osaamista pakolaiserityiskysymyksistä (esim. oleskelulupa, muukalaispassi, perheen yhdistäminen ja ylipäätään elämä uudessa yhteiskunnassa)
 - työntekijöiden vaihtuminen nuorille rankkaa, viranomaisväsymystä
 - tukitoimien päättyessä nuorelle tulee velvollisuus nostaa opintolainaa

Sosiaalihuoltolailla keskeinen merkitys avun saamisessa?

Palvelun tarpeella ja sen arvioinnilla on merkittävä rooli tuen piiriin pääsyssä ja syynä tuen päättämiseksi

Tukitoimien organisointi vaikuttaa siihen, mitä suunnitelmia ja minkä lain varassa toimitaan.

Tuen tarpeen selvittämisestä ja tuen järjestämisestä vastaa:

- **42 %:ssa maahanmuuttajapalvelut (-yksikkö, kotoutumisyksikkö),**
- **32 % aikuissosiaalityö,**
- 5 % lastensuojelun jälkihuolto tai muu maahanmuuttajien palveluihin erikoistunut taho,
- 10 %:ssa ilman huoltajaa maahan alaikäisenä tulleiden tukeen ja palveluihin erikoistunut taho ja
- 10 %:ssa perheryhmäkodin tai asuinyksikön henkilökunta.
- 42 % käytti jonkin verran ja 32 % käytti runsaasti järjestöjen ja yritysten tarjoamia palvelu- ja tukipaketteja ilman huoltajaa alaikäisenä tulleiden aikuistuvien (18 – 25-v.) nuorten tukemiseksi.



Kuvituskuva Julia Varala

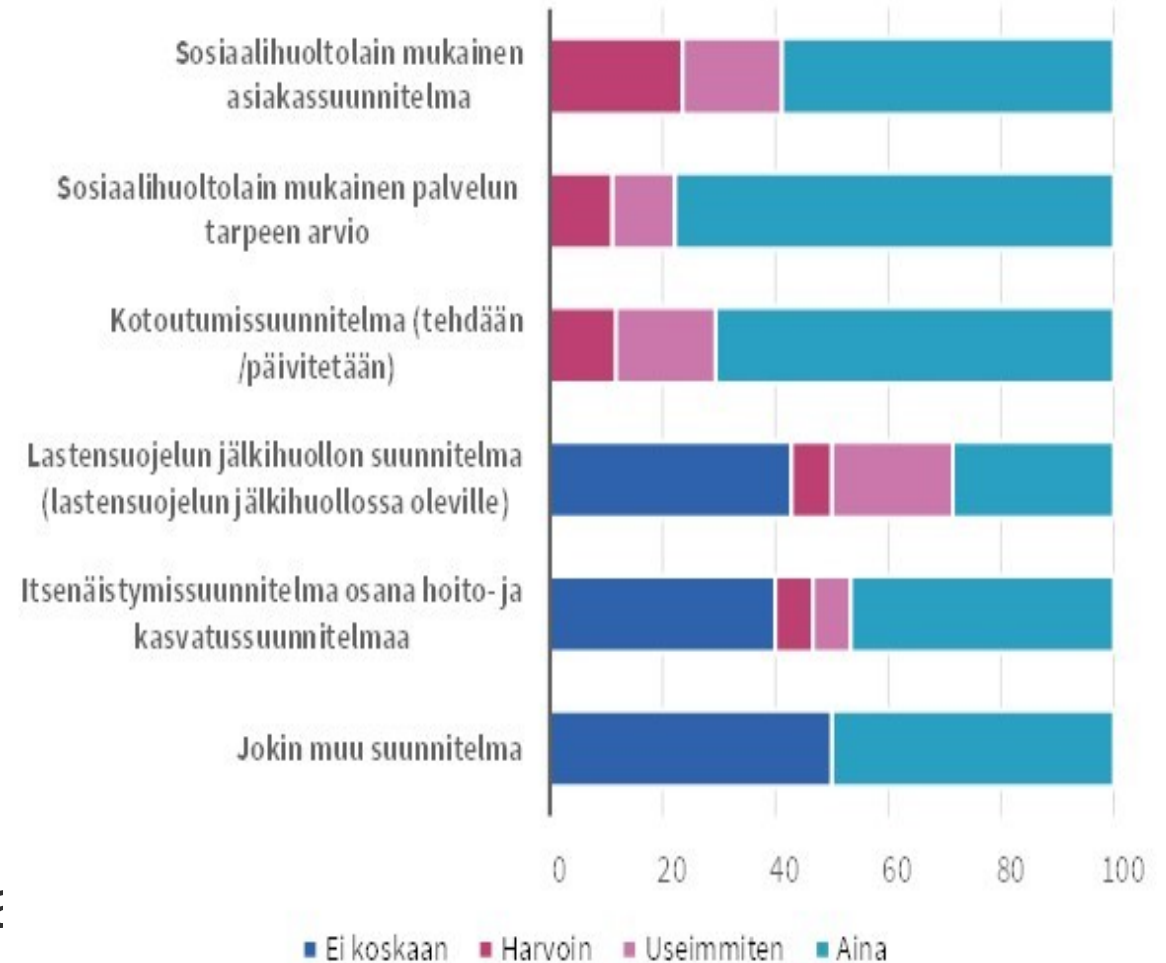
Mitä asiakassuunnitelmia?

Kuntakyselyn tuloksia, suunnitelmia:

- sosiaalihuoltolain mukainen asiakassuunnitelma,
- kotoutumissuunnitelma
- lastensuojelun jälkihuollon suunnitelma,
- Itsenäistymissuunnitelma

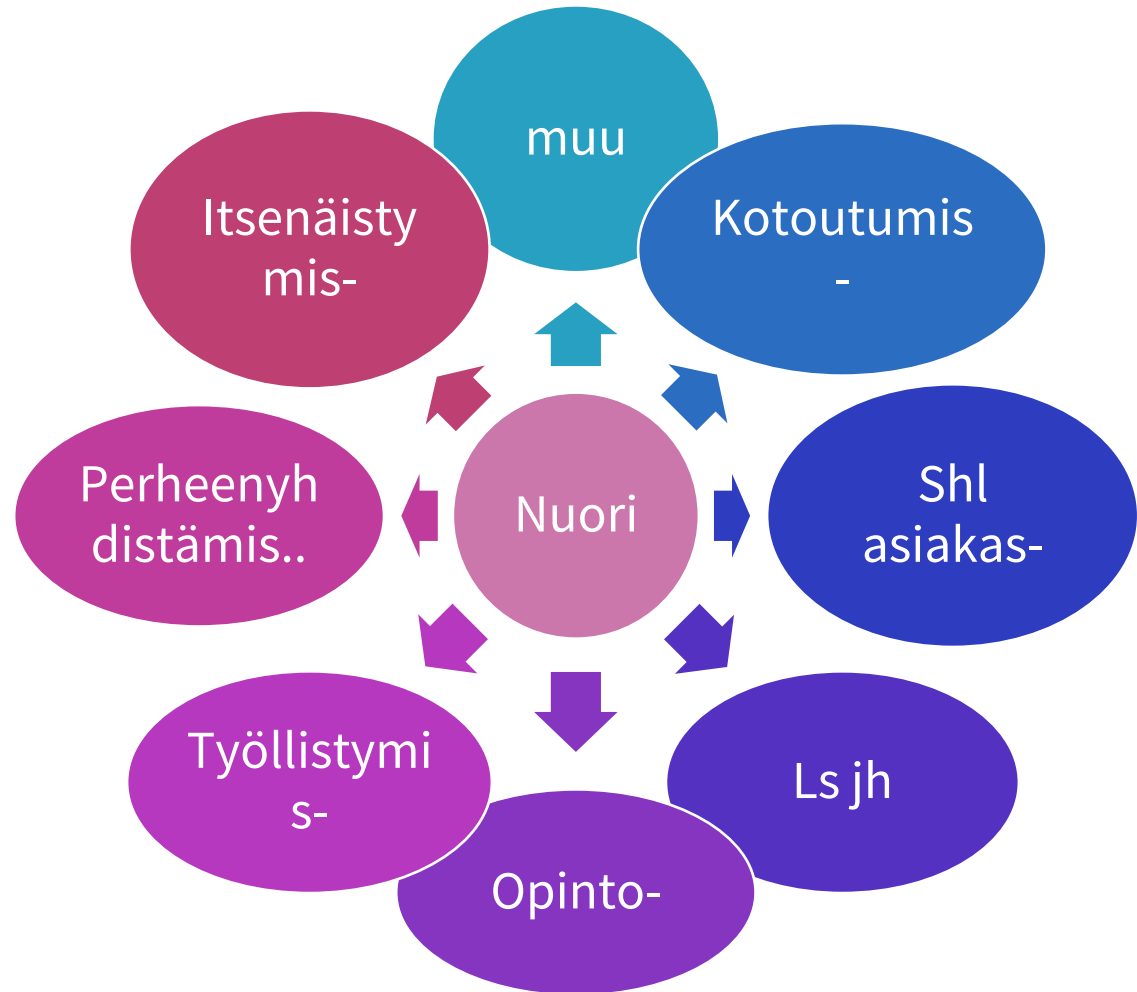
44 % ilmoitti, että alueella oli teillä käytössä yksi yhteinen asiakassuunnitelma monia eri palveluita tarvitseville nuorille

Nuoren kanssa tehtävät suunnitelmat %



Yksi nuori monta suunnitelmaa

Heijastevaikutukset?
Lain tuki
Vaikutus arkeen ja elämään
Monialainen yhteistyö





Asiakassuunnitelmatyö - pohdintaa

- Minkä alan ammattilaiset työstävät suunnitelmia?
- Missä asiakassuunnitelmia työstetään? (jalkautuen?)
- Miten nuoren osallisuus toteutuu suunnitelman teossa?
 - Kieli mm. suomi vrt. äidinkieli vrt. selkokieli
- Otetaanko läheiset mukaan?
- Mitä suunnitelmiin kirjataan?
- Yhtenäisiä lomakkeita joihin kirjataan?
- Mitä osaamista suunnitelmien laadintaan tarvitaan esim. traumaosaamista, lakiosaamista, palveluvalikkokoulutusta, selkokielisuus
- Miten monialainen asiakassuunnitelmatyö käytännössä toteutuu?
 - Tietoturva, Lomakepohjat, Ohjeet, Käytännöt?

Kuvituskuva Julia Varala



Yhdessä
aikuisuuteen –
Elämässä Eteenpäin
(YEE) –hanke
(12/2020-5/2023)

Lastensuojelun jälkihuollon asiakassuunnitelmat

Vipuvoimaa
EU:lta
2014–2020



Yhteistyössä:



YEE –
lähellä nuoria -
valtakunnallisesti vaikuttava

Valtakunnallinen tiedonkeruu

Lastensuojelulain mukainen jälkihuolto kunnissa

Tiedonkeruu elo-syyskuussa 2021 sähköisellä kyselyllä Manner-Suomessa

- Mitä: Miten lastensuojelun jälkihuolto toteutuu ja miten sitä voisi kehittää
- Kenelle: Lastensuojelun jälkihuollon johdolle kunnissa /järjestämisvastuussa oleville sote-yhtymille
- Vastaukset: 95 vastausta, kattoi 190 kuntaa eli 65 % Manner-Suomen kunnista
- Vastaajina sosiaalityön johtoa, palveluesihenkilöitä, johtavia sosiaalityöntekijöitä

LS JH: Nuorten tuen tarve vaikuttaa asiakassuunnitelmiin ja niiden monialaisuuteen

- Tiedon kattavuus: Alueella oli yhteensä 5766 nuorta, 58 % naisia (28 % ei tietoa sukupuolesta)
- **Itsenäisesti asuvia oli 50 %...Asunnottomia 2,5 %, 94 nuorta.**
- Nuorista 41 % opiskeli, 10% oli pääasiallisesti työssä, **...39% oli vailla opiskelu- ja työpaikkaa eikä ole varusmies- tai siviilipalveluksessa (NEET).**
- Lastensuojelun jälkihuollosta kieltäytyjien osuudeksi 48 % arvioi 0 %, loppujen arviot vaihtelivat 1 – 30 % välillä

Työllistymis-
suunnitelma?
Opiskelusuunnitelma

Asumisen
suunnitelma?

Suunnitelmat
nuorille, jotka eivät
”missään”?

Organisoinnin ja resurssien vaikutus suunnitelmien laadintaan?

- **78%, että jälkihuolto toteutetaan osana lastensuojelua**, 14 % vastasi, että jälkihuolto muodostaa oman toiminnallisen kokonaisuuden, 7 %, että jälkihuolto toteutetaan osana aikuissosiaalityötä.
- **Ostetaanko lastensuojelun jälkihuoltoon kehitettyjä palvelu- ja tukipaketteja?**
 - Kolmannelta sektorilta 51 % osti jonkin tai runsaasti. 47 % ei lainkaan. Yrityksiltä 65 % osti jonkin verran, runsaasti osti 26 %, 8 % ei lainkaan.
- **Yli 30 % koki omien lähityöntekijöiden, sosiaaliohjaajien ja sosiaalityöntekijöiden asiakastyön resurssit melko tai aivan riittämättömiksi.** Ostopalveluiden osalta luku oli alle 5 %.

Jälkihuollon toteutus osana lastensuojelua 78 %

Ostopalvelut merkittävässä roolissa

Omien työntekijöiden riittämättömyys

Lastensuojelun jälkihuolto jatkumona: Siirtymä jälkihuoltoon – jälkihuolto ja jälkihuollon päättäminen

– Asiakassuunnitelmat nuoren oikeutena siirtymissä?

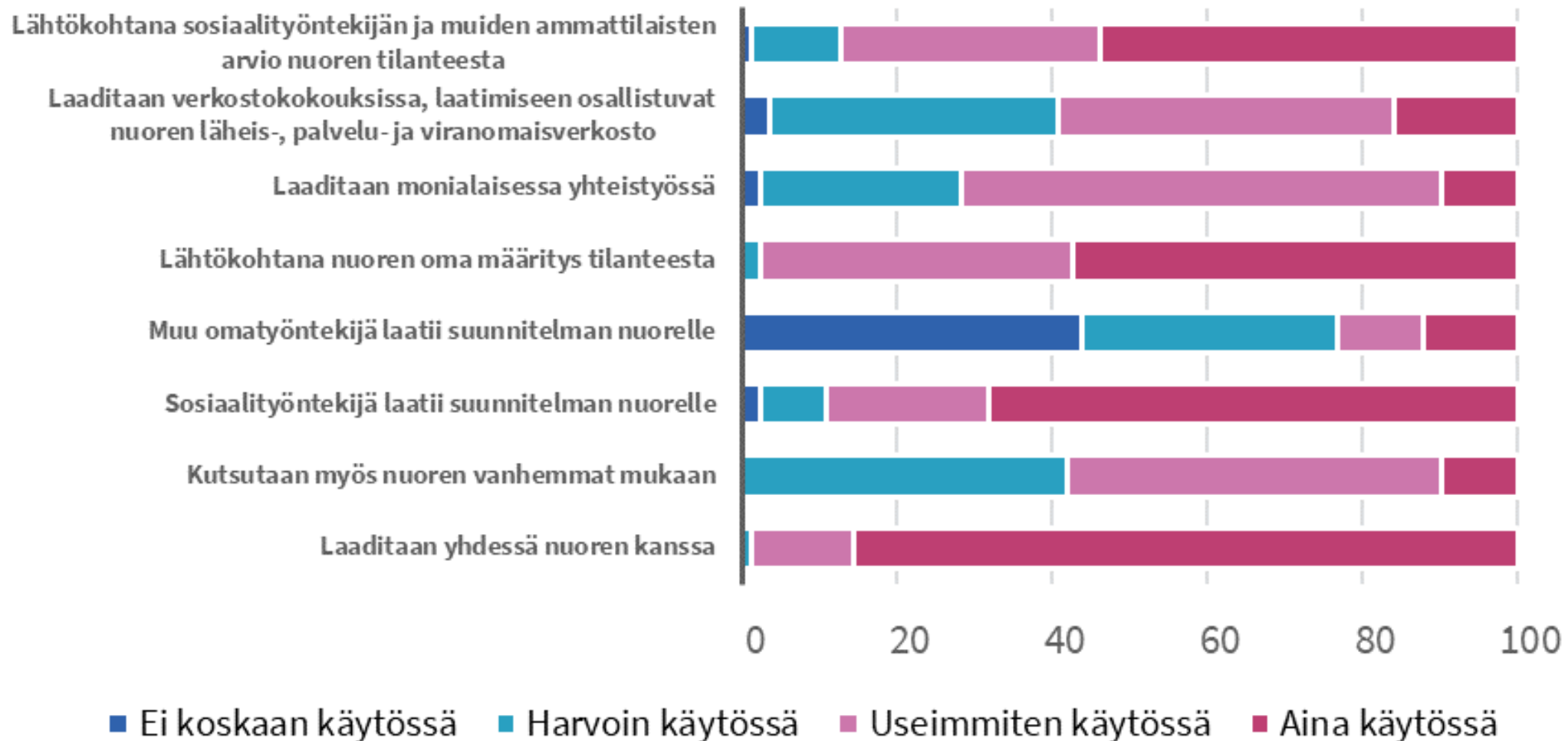
- Sijaishuollosta jälkihuoltoon: 64 % mukaan valmistelut jälkihuoltoon siirtymiseen käynnistetään aina, **33 % vastasi useimmiten ja 2,5 % harvoin.**
- **Asiakkuuden lopettaminen** (avoin kysymys, n= 79) 38 % ohjasi muiden palveluiden piiriin, 33 % kertoi järjestettävän yhteisneuvottelun tai loppupalaverin, 32 % mukaan asiakkuus lopetetaan yhteisesti sopien, 14 % ilmoitti, että jälkihuollon päättämisestä tehdään (kirjallinen) päätös. Mikäli nuorta ei tavoitettu lähetettiin kirjallinen päätös 4 %.

Jälkihuoltoon siirtymisen valmistelussa merkittäviä puutteita

Asiakkuuden lopettamisen tavat vaihtelevat

Asiakassuunnitelma työkaluna jälkihuollossa 1/2

Jälkihuoltosuunnitelman laatiminen %



Asiakassuunnitelma työkaluna jälkihuollossa 2/2

- 85 % vastasi, että suunnitelma laaditaan aina yhdessä nuoren kanssa. Lisäksi todettiin, että 68 % sosiaalityöntekijä laatii aina suunnitelman nuorelle.
- 98 % mukaan aina tai useimmiten jälkihuoltosuunnitelman laatimisen lähtökohta on nuoren oma määrittely tilanteestaan, tavoitteista sekä siitä, mitä palveluja ja tukea hän tarvitsee. 87 % mukaan lähtökohtana on myös aina sosiaalityöntekijän ja muiden ammattilaisten arvio nuoren tilanteesta.
- Suuri osa vastaajista arvioi, että verkostoiva ja monialainen yhteistyö asiakassuunnitelman laatimisessa tai perheen ottaminen mukaan oli harvoin tapana.

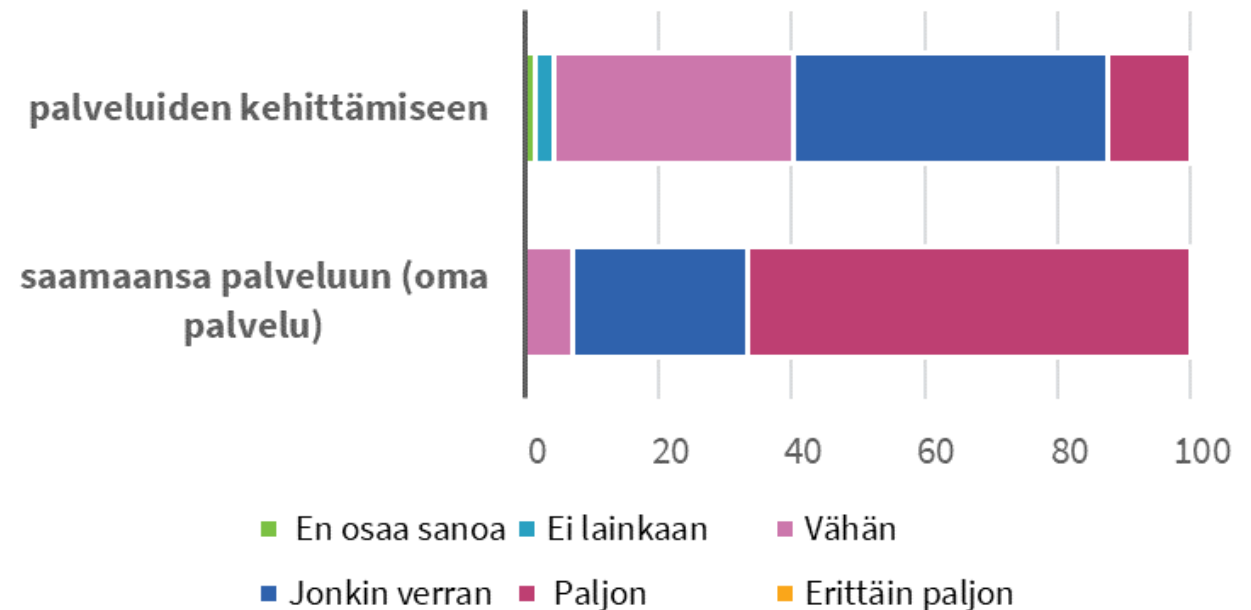
Asiakassuunnitelmatyön laatimisen haasteet ja mahdollisuudet monialaisessa yhteistyössä – suunnitelmasta käytännön toimeenpanoon

- Sosiaalityöntekijän **koordinaatiovastuu toteutuu** 83 % mukaan käytännössä erittäin hyvin tai hyvin, kun jälkihuollossa oleva nuori tarvitsee eri hallintokuntien tuottamia palveluja. 15 % mukaan se toteutuu heikosti ja 3 % mukaan ei toteudu lainkaan.
- Monialaisen yhteistyön käytäntöjä: asiakassuunnitelmatyöskentely, moniammatillinen yhteistyö, verkostotyö mm. palaverit ja yhteiset neuvottelut
- Haasteita yhteistyössä: Yhteistyön toimimattomuus ja yhteisten käytäntöjen puuttuminen, puutteet palveluissa tai palveluiden saatavuudessa, nuoren motivaatio / sitoutuminen, siiloutuneet palvelut ja väliin putoaminen, jälkihuollon tuntemattomuus, resurssivaje, ajankäytön haasteet, tuen ja palveluiden koordinaation haasteet
- **Oikopolkuja palveluihin ei juuri ole:** suunnitelman ja toteuttamisen yhteensovittaminen?
- **Kuntien välinen yhteistyö** toimii pääasiassa, mutta haasteita on: kirjavat käytännöt, palveluiden tarjonta, kustannusten jako haastaa myös suunnitelmien laadintaa?

Nuorten vaikuttamismahdollisuudet suunnitelman laadintaan?

- Avoimissa vastauksissa (n=34) kuvattiin nuorten vaikuttamismahdollisuuksia.
- Osassa alueista ei ole luotu käytäntöjä siihen, että nuoret saisivat vaikuttaa lastensuojelun jälkihuollon kehittämiseen
- Joillain alueilla on tai on ollut käytössä asiakasraati. Asiakaspalautteen kerääminen oli melko yleistä. Kommunikointi ja työskentely nuoren kanssa nähtiin yhtenä mahdollisuutena nuorelle vaikuttaa omaan palveluunsa.
- Muina vaikuttamisen mahdollisuuksina mainittiin asiakassuunnitelmatyöskentely, kokemusasiantuntijoiden hyödyntäminen, ryhmätoiminta ja osallistava kirjaaminen.

Nuorten mahdollisuus vaikuttaa %



Toivoa Täynnä 1/2

Asiakassuunnitelmat nuorten jälkihuollon tukena Nuorten foorumi 16.10.2021, Seinäjoki



Kuvituskuva Julia Varala

- Alkuun tutustuminen → On tärkeää saada turvallinen ja tasavertainen ilmapiiri palaveriin, varsinkin, jos nuoren ja työntekijän välillä on ristiriitoja. Turvallisuus mahdollistaa osallisuuden.
- Luottamuksen herättäminen. Ammattilainen ei keskeytä. Ei tehdä nuoren selän takana asioita. Kunnioitetaan yksityisyyttä.
- Palaverin sopiva pituus on noin tunti. Mikäli se kestää kauemmin, täytyy suunnitella taukoja.
- Kieli nuorelle ymmärrettävää, ei ”lääkärikieltä”. Ei vieraita sanoja. Toistetaan, mikäli ensimmäisellä kerralla nuori ei ehdi ymmärtää.
- Muistetaan, että nuorten taustat vaikuttavat palaverissa käsiteltyihin asioihin → pelko, uhma, kiukku, vetäytyminen, ei motivoitu? Mistä johtuu?

- https://pesapuu.fi/wp-content/uploads/2021/12/NF_toivoataynna2021.pdf

Toivoa Täynnä 2/2

Asiakassuunnitelmat nuorten jälkihuollon tukena

Nuorten foorumi 16.10.2021, Seinäjoki



- Kaikki ovat aidosti läsnä ja kuuntelevat. Kaikki saavat puhua ja toiset osaavat kuunnella. → Motivaatio voi herätä jo siitä, että kokee ensimmäistä kertaa, että tulee kuulluksi ja ymmärretään.
- Älä painosta mihinkään, tuo vaihtoehtoja esille. Lupaa pyytävä työote. Haluaisitko kertoa? Tällainen mahdollisuus olisi?
- Kaikilla on palaverissa vastuuta. Verkostolla on vastuu huolehtia yhdessä kaikesta ja siten tukea nuorta. Jokaiselle tehdään selkeäksi vastuunjako ja he viestittelevät esimerkiksi WhatsAppin avulla.
- Kirjataan selkeästi asiakassuunnitelmaan. Nykytila, tavoitteet, tehtävät ja tulevaisuuden näkymä. Voi kirjoittaa fläppitaululle ja jakaa kuva siitä WhatsAppissa kaikille. Kunnioitetaan kaikkien osallisuutta
- Muistetaan inhimillisyys ja pienet askeleet

Kuvituskuva Julia Varala



Asiakassuunnitelmatyö - pohdintaa

- Ikäraja nousi 25 ikävuoteen - muuttuuko tarve suunnitelmille iän myötä?
- Siirtymä jälkihuoltoon ja sieltä pois suunnitelmien näkökulmasta
 - **Sijaishuollosta jälkihuoltoon**
 - **Avohuollosta jälkihuoltoon**
 - **Jälkihuollon aikaiset elämän muutokset**
 - **Siirtymä jälkihuollosta pois**
- **Ammattilaisten osaaminen monialaisen ja kokonaisvaltaisen asiakassuunnitelman laatimiseksi? Nuoren motivaatio, monialaiset kumppanuudet, nuorilähtöisyys, systeemisyys**
- **Yhteiset lomakkeet – rakenteinen kirjaaminen, tietosuoja**

Kuvituskuva Julia Varala

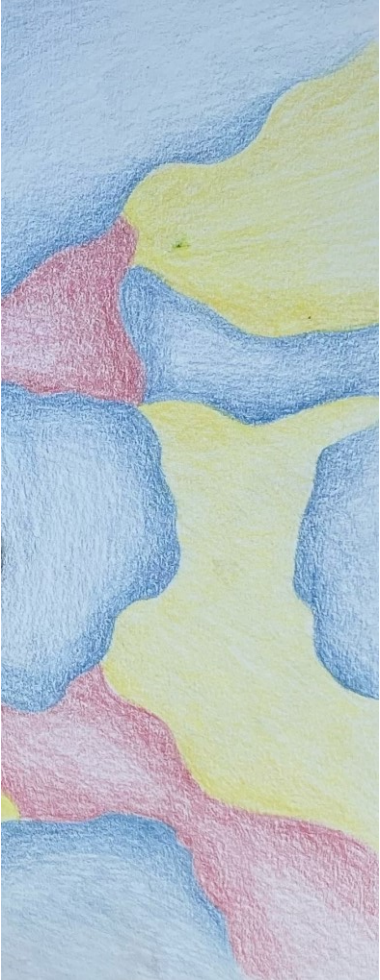


Suunnitelmat ja lainsäädäntö

- Laki sosiaalihuollon asiakirjoista [Laki sosiaalihuollon asiakasasiakirjoista 254/2015 - Säädökset alkuperäisinä - FINLEX®](#)
- **Kotoutumisuunnitelmaa koskevat laki:**
<https://www.finlex.fi/fi/laki/ajantasa/2010/20101386>
- **Laki potilaan asemasta ja oikeuksista:** <https://finlex.fi/fi/laki/ajantasa/1992/19920785>
- **Laki sosiaali- ja terveydenhuollon asemasta ja oikeuksista:**
<https://www.finlex.fi/fi/laki/ajantasa/2000/20000812>
- **Laki sosiaali- ja terveydenhuollon asiakastietojen sähköisestä käsittelystä**
<https://www.finlex.fi/fi/laki/ajantasa/2007/20070159>
- **Laki työllistymistä edistävästä monialaisesta yhteistyöstä**
<https://www.finlex.fi/fi/laki/alkup/2014/20141369>
- **Työllistymissuunnitelma:** <https://www.te-palvelut.fi/nain-asioit-kanssamme/te-palvelut/asiakkaana-tepalveluissa/tyollistymissuunnitelma>
- **Ylin laki yli 18-vuotta täyttäneiden tuen ja palveluiden järjestämiseksi?**
 - **Itsemääräämisoikeus ja luvat kuntoon!**

Kuvituskuva Julia Varala

Yhteystiedot www.thl.fi/yee



THL:

- Tanja Hirschovits-Gerz, projektipäällikkö, tanja.hirschovits-gerz@thl.fi
- Niina Weckroth, projektikoordinaattori, niina.weckroth@thl.fi



Diakonissa-
laitos



Kuvituskuva Julia Varala

