



YEE-hankkeen valtakunnalliset kuntakyselyt 2021

Yhdessä aikuisuuteen - Elämässä Eteenpäin (YEE) -hanke

Tanja Hirschovits-Gerz yhteistyössä Niina Weckroth ja Veera Ikonen, Tarja Heino

27.10.2021

Terveyden ja hyvinvoinnin laitos

Tietopohjan luominen itsenäistyvien nuorten tuen ja palveluiden tilasta



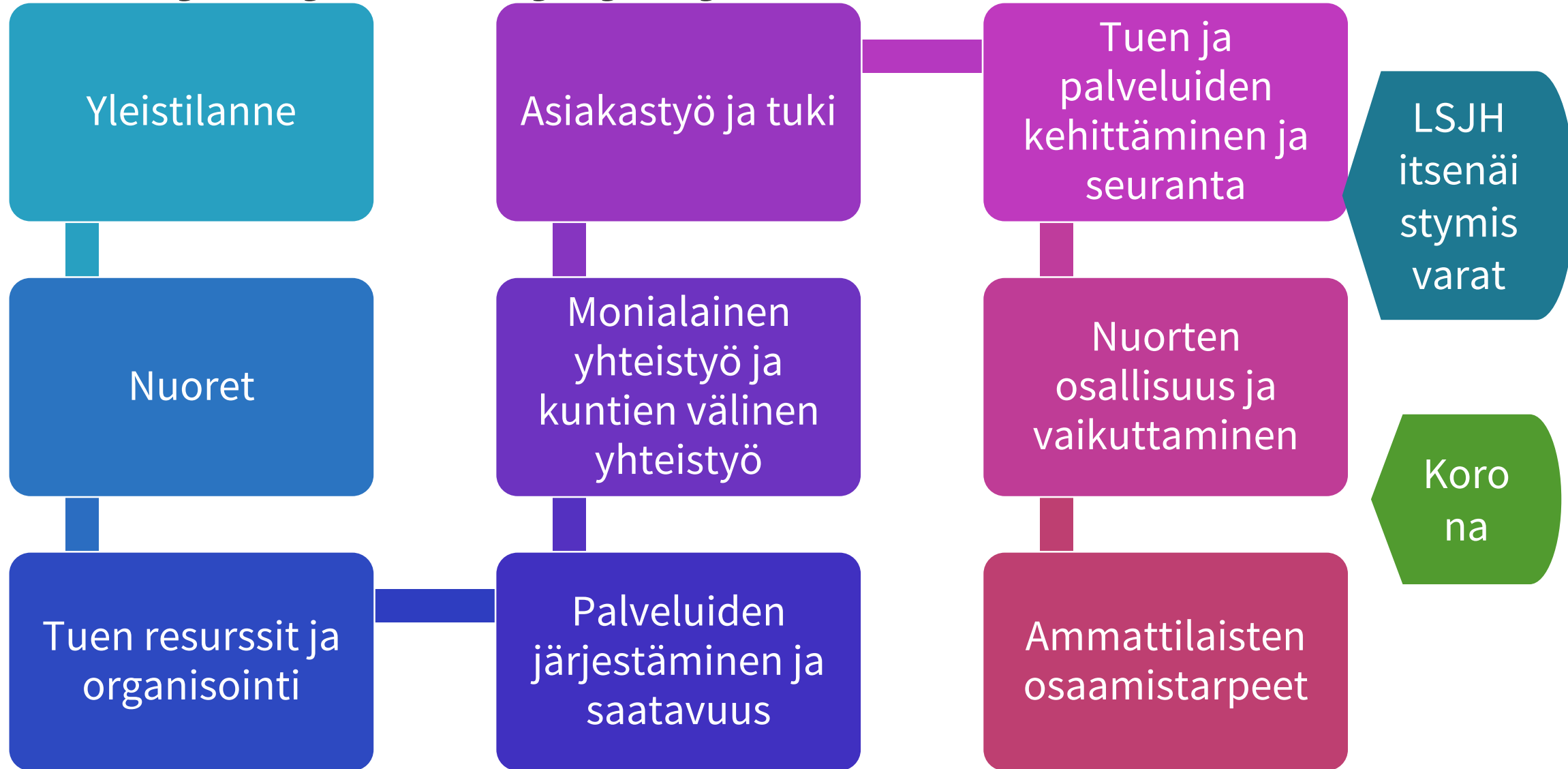
YEE-hankkeen valtakunnalliset tiedonkeruut 2021

Lastensuojelulain mukainen
jälkihuolto kunnissa

Kotoutumista edistävän lain
mukaiset tukitoimet ilman
huoltajaa maahan alaikäisenä
tullee kunnissa

27.10.2021 yhteiskehittämisen foorumi
Tietopohjaraportti vuodenvaihteessa 2021– 2022
Aineistoa rikastutetaan kunta- ja nuoriyhteistyössä 2021–2022
Syvennetään kehittämissuhteita 2023

Kuntakyselyiden kysymykset





Yhdessä
aikuisuuteen –
Elämässä Eteenpäin
(YEE) –hanke
(12/2020-5/2023)

Lastensuojelulain mukaisen jälkihuollon tila kunnissa

Vipuvoimaa
EU:lta
2014–2020



Yhteistyössä



Diakonissalaitos



Pesäpuu ry



YEE –
lähellä nuoria -
valtakunnallisesti vaikuttava

Valtakunnallinen tiedonkeruu 2021

Lastensuojelulain mukainen jälkihuolto kunnissa

Tiedonkeruu elo-syyskuussa 2021 sähköisellä kyselyllä Manner-Suomessa

- Mitä: Miten lastensuojelun jälkihuolto toteutuu ja miten sitä voisi kehittää
- Kenelle: Lastensuojelun jälkihuollon johdolle kunnissa /järjestämisvastuussa oleville sote-yhtymille
- Vastaukset: 95 vastausta, kattoi 190 kuntaa eli 65 % Manner-Suomen kunnista
- Vastaajina sosiaalityön johtoa, palveluesihenkilöitä, johtavia sosiaalityöntekijöitä

27.10.2021 yhteiskehittämisen foorumi

Tietopohjaraportti vuodenvaihteessa 2021– 2022

Aineistoa rikastutetaan kunta- ja nuoriyhteistyössä 2021–2022

Syvennetään kehittämis ehdotuksia 2023

Vipuvoimaa
EU:lta
2014–2020



Lastensuojelun jälkihuollon nuoret alueilla

- Alueella oli yhteensä 5766 nuorta, 58 % naisia (28 % ei tietoa sukupuolesta)
- Asumisesta tietoa 3915 nuoren osalta. **Itsenäisesti asuvia oli 50 %**, vanhempien kanssa asuvia 10 %, tukiasunnoissa 20%, palveluasumisessa 6 %, itsenäisen asumisen harjoittelussa edelleen sijoitettuna perheryhmäkotiin oli 1 %, itsenäisen asumisen harjoittelussa, edelleen sijoitettuna laitokseen alle 1% ja niitä jotka jatkoivat laitoshoidossa/perhehoidossa jälkihuoltona oli 15 %.
Asunnottomia 2,5 %, 94 nuorta.
- Nuorten työmarkkinatilanteesta saatiin tietoa 3312 nuoresta. Heistä 41 % opiskeli, 10% oli pääasiallisesti työssä, 5% kuntouttavassa tai työllisyyttä edistävässä toiminnassa, 3% perhevapailta, 2% varusmiespalveluksessa ja **39% oli vailla opiskelu- ja työpaikkaa eikä ole varusmies- tai siviilipalveluksessa (NEET).**
- Lastensuojelun jälkihuollosta kieltäytyjien osuudeksi 48 % arvioi 0 %, loppujen arviot vaihtelivat 1 – 30 % välillä

NEET-
nuoria jopa
39 %

Asunnotto
mia
merkittävä
osuus

Lakimuutoksen vaikutus ja harkinnan varainen jälkihuolto

- 56 % vastasi **lastensuojelun jälkihuollon ikärajan noston 21 ikävuodesta 25 ikävuoteen** aiheuttaneen muutoksia tuen ja palveluiden organisointiin, järjestämiseen ja resursointiin alueella.
- Varautuminen avoimissa vastauksissa (n=35): taloudellinen tai muu lisäresurssi, huomio talousarviossa, saatu lisätyövoimaa esimerkiksi sisäisillä työntekijäresurssien siirroilla, osaamisen vahvistamista palvelukuvaustyöskentelyä.
- 40 % totesi, ettei kunnassa tarjota lainkaan **harkinnanvaraista** jälkihuoltoa ja 60 % vastasi jonkun verran.

Ikärajan
nosto
vaikuttanut
56 %:ssa

Organisointi ja resurssit

- **78%, että jälkihuolto toteutetaan osana lastensuojelua,** 14 % vastasi, että jälkihuolto muodostaa oman toiminnallisen kokonaisuuden, 7 %, että jälkihuolto toteutetaan osana aikuissosiaalityötä.
- Ostetaanko lastensuojelun jälkihuoltoon kehitettyjä palveluja tukipaketteja?
 - Kolmannelta sektorilta 51 % osti jonkin tai runsaasti. 47 % ei lainkaan. Yrityksiltä 65 % osti jonkin verran, runsaasti osti 26 %, 8 % ei lainkaan.
- **Yli 30 % koki omien lähityöntekijöiden, sosiaaliohjaajien ja sosiaalityöntekijöiden asiakastyön resurssit melko tai aivan riittämättömiksi.** Ostopalveluiden osalta luku oli alle 5 %.

Jälkihuollon toteutus osana lastensuojelua 78 %

Ostopalvelut merkittävässä roolissa

Omien työntekijöiden riittämättömyys

Palveluiden tarpeisiin vastaaminen

Vastaajia pyydettiin arvioimaan,

- **miten lapsen ja nuoren oikeus lastensuojelun jälkihuoltoon on toteutunut?** 45 % erittäin hyvin ja 49 % mukaan melko hyvin, 6 % melko huonosti.
- **miten kunkin nuoren tarpeisiin vastaava kokonaisvaltainen arjen tuki** on järjestynyt alueella. 78 % arvioi melko hyvin, 4 % erittäin hyvin **19 %** melko huonosti.
- **Oman kunnan nuorten tarpeisiin** pystyttiin vastaamaan melko tai erittäin hyvin. **Toisen kunnan nuoren tarpeisiin** vastattiin heikommin. 30% mielestä erittäin tai melko huonosti.
- 99 % mukaan kaikille nuorille nimetään aina **oma työntekijä** ja 1 % harkinnan mukaan.

Oikeus palveluihin toteutuu melko tai erittäin hyvin 90 %

Arjen tuki toteutuu melko hyvin 78 %

Tarpeisiin vastattiin osittain

Melko hyvin = riittävä?

Lastensuojelun jälkihuolto jatkumona: Siirtymä jälkihuoltoon – jälkihuolto ja jälkihuollon päättäminen

- Sijaishuollosta jälkihuoltoon: 64 % mukaan valmistelut jälkihuoltoon siirtymiseen käynnistetään aina, **33 % vastasi useimmiten ja 2,5 % harvoin.**
- Mikäli **nuori ei vastaanota jälkihuoltoa** sijaishuollon jälkeen tai täytettyään 18v. 46 % vastasi, että nuoreen otetaan yhteyttä ja **33 % ettei yhteyttä aktiivisesti** oteta. 21 % ei osannut vastata. 95% vastaajista vastasi järjestävänsä kuitenkin palveluita nuoren pyytäessä ja 5 % ei osannut sanoa. Kukaan ei vastannut, ettei palveluita pyydettyä järjestetä.
- **Asiakkuuden lopettaminen** (avoin kysymys, n= 79) 38 % ohjasi muiden palveluiden piiriin, 33 % kertoi järjestettävän yhteisneuvottelun tai loppupalaverin, 32 % mukaan asiakkuus lopetetaan yhteisesti sopien, 14 % ilmoitti, että jälkihuollon päättymisestä tehdään (kirjallinen) päätös. Mikäli nuorta ei tavoitettu lähetettiin kirjallinen päätös 4 %.

Jälkihuoltoon siirtymisen valmistelussa merkittäviä puutteita

Asiakkuuden lopettamisen tavat vaihtelevat

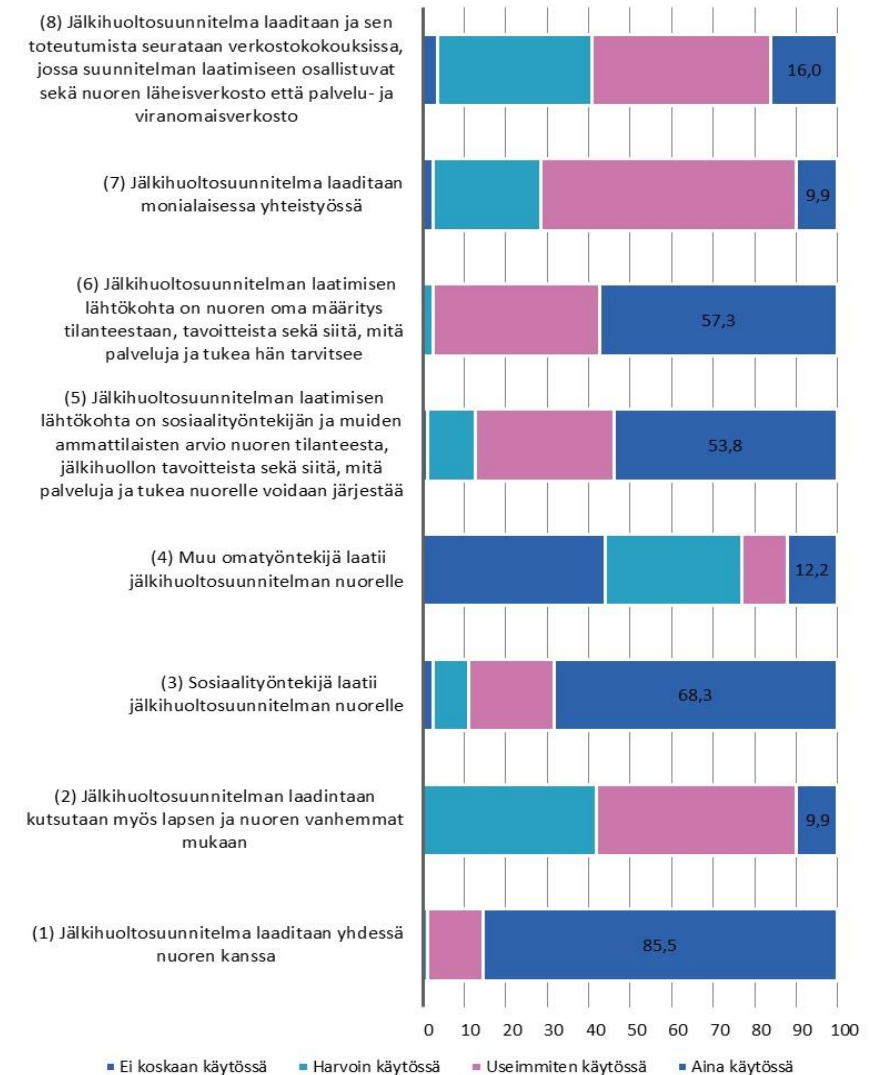
Asiakassuunnitelma työkaluna jälkihuollossa

Laadinta

- 85 % vastasi, että suunnitelma laaditaan aina yhdessä nuoren kanssa. Lisäksi todettiin, että 68 % sosiaalityöntekijästä on mukana nuorelle.
- 98 % nuoresta vastasi, että suunnitelman laatimista koskevat tulokset esillä nuoren kanssa. 87 % vastasi, että suunnitelman laatimista koskevia kysymyksiä on esillä nuorelle.
- 87 % nuoresta vastasi, että suunnitelman laatimista koskevia kysymyksiä on esillä nuorelle.
- Suuri osa nuorista vastasi, että suunnitelman laatimista koskevia kysymyksiä on esillä nuorelle.

Asiakassuunnitelmia koskevat tulokset esillä nuoren kanssa. 3. – 12.2021 YEE-hankkeen asiakassuunnitelmatyön koulutuspäivässä Tervetuloa!

Seuraavassa on esitetty työtapoja liittyen jälkihuoltosuunnitelman laadintaan. Kuinka yleisiä kuvatut tavat ja käytännöt kunnassanne ovat?



Nuorten tavoittaminen ja työmenetelmät

- 49 % vastasi, että silloin kun nuorta ei tavoiteta nuorten tavoittamiseksi on sovittu käytäntö, 36 % ilmoitti ettei käytäntöä ole sovittu ja lähes 15 % ei osannut sanoa.
- **Jalkautuvia** palveluita piti melko tai erittäin riittämättömänä 26 %, melko riittävänä 66 % ja vain 8,5 % erittäin riittävänä.
- **Pikaviestipalveluita** pidettiin toimivimpina nuorten etäyhteydenpitoon, (huolimatta niiden käyttökiellosta useilla alueilla).
- Nuorten läheisverkostojen kanssa tehtävä työ vähäistä. 53 % totesi, että **nuorten sosiaaliset verkostot** kartoitetaan jokaisen nuoren kanssa ja 47 % vastasi tarpeen mukaan. 90 % teki yhteistyötä nuorten vanhempien kanssa

Pikaviestipalveluita pidettiin parhaina nuorten etäyhteydenpidon välineitä

Jälkihuollon työntekijän rooli monialaisessa yhteistyössä ja monialainen yhteistyö

- Sosiaalityöntekijän **koordinaatiovastuu toteutuu** 83 % mukaan käytännössä erittäin hyvin tai hyvin, kun jälkihuollossa oleva nuori tarvitsee eri hallintokuntien tuottamia palveluja. 15 % mukaan se toteutuu heikosti ja 3 % mukaan ei toteudu lainkaan.
- Monialaisen yhteistyön käytäntöjä: asiakassuunnitelmatyöskentely, moniammatillinen yhteistyö, verkostotyö mm. palaverit ja yhteiset neuvottelut
- Haasteita yhteistyössä: Yhteistyön toimimattomuus ja yhteisten käytäntöjen puuttuminen, puutteet palveluissa tai palveluiden saatavuudessa, nuoren motivaatio / sitoutuminen, siiloutuneet palvelut ja väliin putoaminen, jälkihuollon tuntemattomuus, resurssivaje, ajankäytön haasteet, tuen ja palveluiden koordinaation haasteet

Koordinointivastuu toimii 83 % mukaan.

Haasteita on monialaisessa yhteistyössä

Palvelujärjestelmän eri palveluiden saatavuus lastensuojelun jälkihuollon nuorelle

- **Oikopolut ja vippiasiakkuudet.** Yhteistyökäytäntöjä ja vippiasiakkuuksia oli vain vähän. Ne liittyivät lastensuojelun jälkihuollon työntekijän tukeen, lastensuojelulain omatyöntekijän tukeen, ehkäisevään ja täydentävään toimeentulotukeen, sosiaaliturvaneuvontaan, taloudelliseen tukeen harrastamisessa, loma- ja virkistystoimintaan sekä asumisharjoitteluun. Terveyspalveluista oikopolkuja oli rakennettu sairaanhoitajan ja terveydenhoitajan palveluihin, mielenterveys- ja päihdepalveluihin, tuki- ja vuokra-asunnon saamiseen sekä tukeen koulunkäyntiin ja etsivään nuoristyöhön. Parhaimmillaankin vain 1 – 5 %!). Oikopolku ei vielä kerro, ovatko palvelut saatavilla vai eivät.
- Palvelujärjestelmän eri toimijoiden suhde lastensuojelun jälkihuoltoon näytti vaihtelevat, osa palveluvalikoiman toimijoista ei mahdollisesti olleet tuttuja tai ainakaan niiden saatavuudesta ei ollut tietoa (esim. ohjaamot ja muut työllistymiseen ja opintoihin liittyvät palvelut, starttipajatoiminta, sosiaalinen isännöinti, työttömien terveystarkastus, toiminta- ja fysioterapia ja työ- ja toimintakyvyn arvio).

VIP-asiakkuuksia / oikopolkuja ei juuri lainkaan

Mielenterveys- ja päihdepalveluiden sekä terapian saamisessa merkittäviä haasteita

Kuntien välinen yhteistyö (avoimet vastaukset)

- Vastaajista 60 % kertoi heillä olleen pääosin hyviä kokemuksia **yhteistyöstä toisen kunnan** toimijoiden kanssa ja 18 % kertoi kokemusten vaihdelleen riippuen kunnasta, sen resursseista ja siitä, millä tavoin palveluita tarjotaan.
- Vastaajista 36 % koki yhteistyön **kustannuksien osalta** toimineen kuntien välillä pääosin hyvin. Toimimattomiksi tai epäselväksi kuntien välisen yhteistyön koki 24 % vastaajista ja 12 %:lla ei ollut asiasta kokemusta.
- Vastaajista 38 % kertoi lastensuojelun jälkihuollon perusteella myönnettävien palveluiden olevan nuoren jälkihuollon maksuvastuussa olevan kunnan kustannettavia. Vastaajista 32 % kertoi perustason palveluiden olevan asuinkunnan vastuulla.

Aiheesta ls jh
työpajassa
tänään
27.10.2021

Seuranta ja vaikuttavuuden arviointi

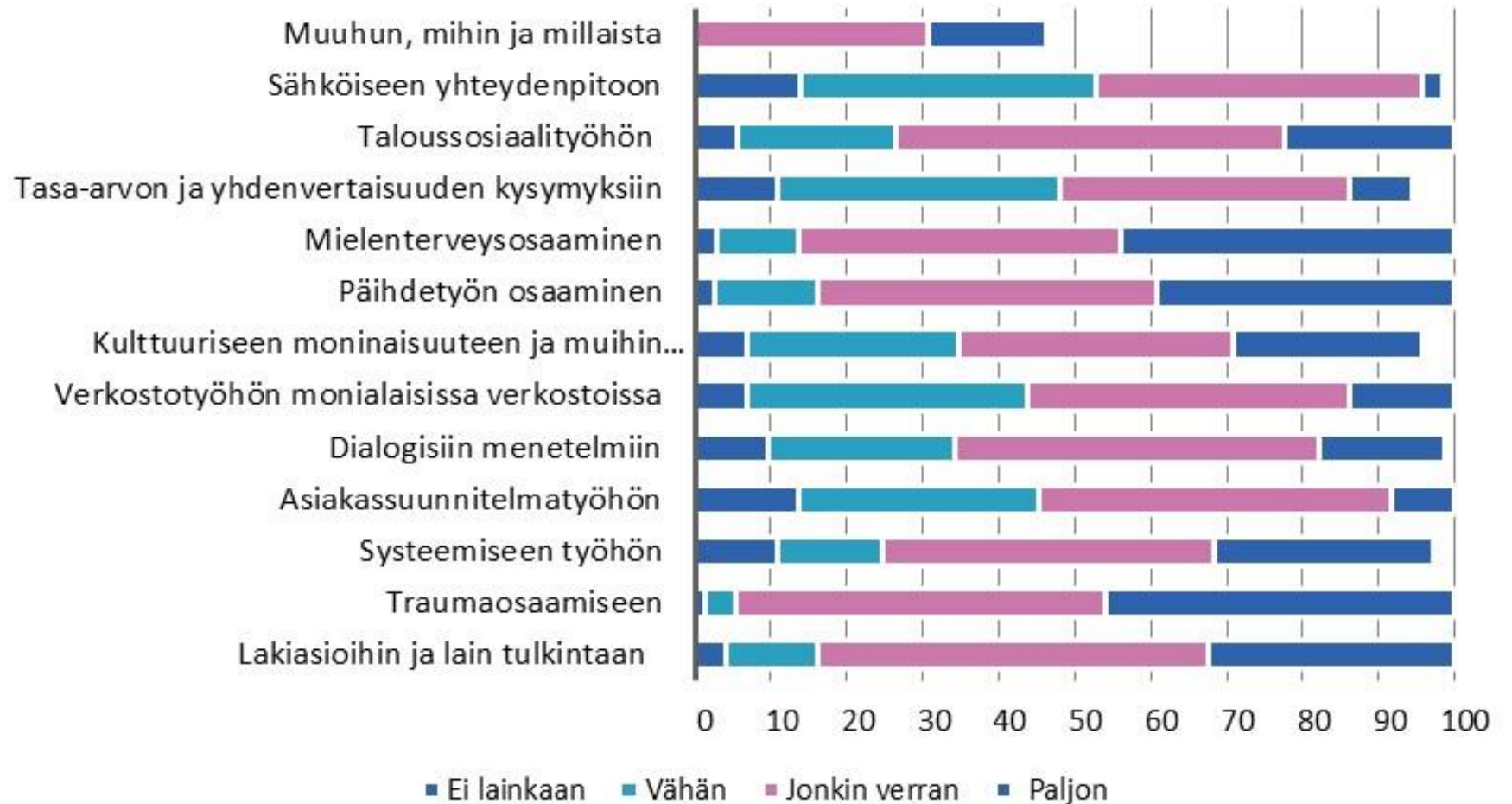
- 19 % vastasi, ettei kunnassa tai alueella ole jälkihuollon seurantaa, **59 % mukaan tarvittavat tilastotiedot saadaan asiakastietojärjestelmästä** ja 23 %:lla oli jokin muu käytäntö
- 23 % vastasi, että tietoa jälkihuollon piirissä olevien nuorten tarpeista kerätään ja **69 % ettei tarpeista kerätä** tietoa.
- 43 % vastasi, että jälkihuollon piirissä olevien nuorten tarvitsemien palveluiden **saatavuutta** seurataan, 50% ettei seurata ja 5 % ei osannut sanoa.
- 44 % vastasi seuraavansa **vaikuttavuutta**, lähes puolet 49% ettei
- 43 % vastasi, että sukupuoli on huomioitu palveluissa, 39 % ettei ole huomioitu ja 18 % ettei osaa sanoa.

Palveluiden seurannassa ja arvioinnissa kehittämisen varaa

Ammattilaisten osaamisen vaje

Osaamisvaje suurinta liittyen traumatietoiseen työotteeseen, mielenterveys- ja päihdeosaamiseen sekä lakiasioihin.

Millaista täydennysosaamista alueenne lastensuojelun jälkihuollon ammatilliset tarvitsisivat eniten?



Nuorten osallisuus

Nuorten osallisuudesta tänään
27.10.2021 nuorten osallisuus -
työpajassa

Itsenäistymisvarat ja taloudellinen tuki

- 95 % va
yksilö
nu
s
- 16
- Teen
taloude

**Itsenäistymisvaroja ja taloudellista
tukea käsitellään YEE-hankkeen
yhteiskehittämisen foorumissa
16.2.2022! Tervetuloa!**

an
vasi, että
että nuori
avoin.

runsaat

tä,

Korona ja jälkihuollon nuoret

- Koronalla arvioitiin olevan merkittäviä vaikutuksia nuorten opiskeluun, työntekoon ja harrastuksiin, lisäksi palveluiden saatavuuteen, erityisesti mielenterveys- ja päihdepalveluihin, sosiaalisiin suhteisiin ja syrjäytymiseen.
- Myös tulevaisuudessa koronalla arvioitiin olevan pitkäaikaisia vaikutuksia nuorten hyvinvointiin. Sosiaalisten suhteiden, työllisyyden, psyykkisen oireilun ja päihteiden käytön sekä palvelun tarpeen näkökulmista. Koronan arvioitiin vaikuttavan eriarvoistumiskehitykseen kielteisesti, samoin polarisaatioon ja segregatioon
- Lisätietoa tilannekuvaraportista – päivittyä

Lue lisää jo julkaistuista kuntakyselyn [koronatuloksista](#) THL:n Koronaepidemian vaikutukset hyvinvointiin, palveluihin ja talouteen THL:n seurantaraportti, viikot 37–38 / 2021, 29.9.2021



Yhdessä
aikuisuuteen –
Elämässä Eteenpäin
(YEE) –hanke
(12/2020-5/2023)

Kotoutumista edistävän lain mukaiset
tukitoimet ilman huoltajaa alaikäisenä
maahan tulleille 18–25 –vuotiaille kunnissa

Vipuvoimaa
EU:lta
2014–2020



Yhteistyössä



Diakonissalaitos



Pesäpuu ry



YEE –
lähellä nuoria -
valtakunnallisesti vaikuttava

Valtakunnallinen tiedonkeruu 2021

Kotoutumista edistävän lain mukaiset tukitoimet ilman huoltajaa maahan alaikäisenä tulleille kunnissa

Miten kotoutumista edistävät tukitoimet toteutuvat ja miten niitä tulee kehittää

- Kotoutumislain mukaisten tukipalveluiden vastuutahoille Manner-Suomen kunnissa Ely-keskusten välittämänä.
- Tiedonkeruu kesä-syyskuussa 2021
- 24 vastausta, kattoi 53 kuntaa, sillä osa vastauksista koski useita kuntia.

27.10.2021 yhteiskehittämisen foorumi
Tietopohjaraportti vuodenvaihteessa 2021– 2022
Aineistoa rikastutetaan kunta- ja nuoriyhteistyössä 2021–2022
Syvennetään kehittämissuhteita 2023

Tuen piirissä olevat nuoret

- Alueilla nuoria oli yhteensä 809. Miehiä oli 77%
- Asumisesta tietoa 802 nuoren osalta. Nuorista 83 % asui itsenäisesti (sisältäen opiskelija-asunnossa asuvat), 15 % asui tukiasunnossa tai tuetussa asunnossa asuvia, alle 1 % (n=7) oli perhesijoituksessa tai edelleen perheryhmäkodissa asuvia/kirjoilla olevia ja yli 2 % oli asunnottomia (kokonaan asunnottomia tai tutuilla majailevia).
- Työmarkkina-asemasta saatiin tietoa 801 nuoren osalta. Nuorista 73 %, opiskeli, 9% oli pääasiallisesti työssä, 9 % kuntouttavassa tai työllisyyttä edistävässä toiminnassa, alle 1 % 7 perhevapailla ja 8 % vailla opiskelu- ja työpaikkaa eikä ole varusmies- tai siviilipalveluksessa (NEET).
- Tukitoimista kieltäytyjiä arvioitiin olevan vähän. Vain yksi ilmoitti kieltäytyjien prosenttiosuudeksi joka kymmenennen, muutama 1 - 3 % ja kuusi, ettei kieltäytyjiä ole.

Valtaosa
nuoria miehiä

83 % asuu
itsenäisesti
valtaosa

Asunnotto
mia 2 %

NEET –
nuoria
vähän,
monilla
peruskoulu
kesken

Nuorten profiloituminen palvelujärjestelmään

- Vastaajista 9 taho arvioi 80 – 100 % nuorista olevan alueella sosiaalihuoltolain mukaisen palveluntarpeen perusteella **erityistä tukea tarvitsevia**, yksi vastasi arvioi, että kaksi kolmesta. Kolme vastaajaa arvioi osuudeksi 10 – 30 % ja kaksi vastaajista ilmoitti vastaukseksi 0 %. Näin suuri enemmistö arvioi valtaosan erityistä tukea tarvitseviksi nuoriksi. (n=15)
- Yksi vastaaja ilmoitti, että nuorista 100 % ovat oikeutettuja **lastensuojelun jälkihuoltoon** ja toinen arvioi, että kolmannes. Neljän arviot olivat 1 – 10 % välillä. Seitsemän ilmoitti prosentiksi nolla. (n=13)
- **Suomen kansalaisuuden** oli saanut tukitoimien aikana 30 % yhdellä alueella olevista nuorista, yhdellä 14 %, yhdellä 7 %. Lopuissa kansalaisuuden saaneita arvioitiin olevan 0-2 %. (n= 16).

Erityisen
tuen
tarpeessa
valtaosa

Suhde Isjh
vaihtelee

Kansalaisuu-
den saaminen
haastaa
palvelujärjes-
telmän

Tukitoimien tarve ja toteutuminen

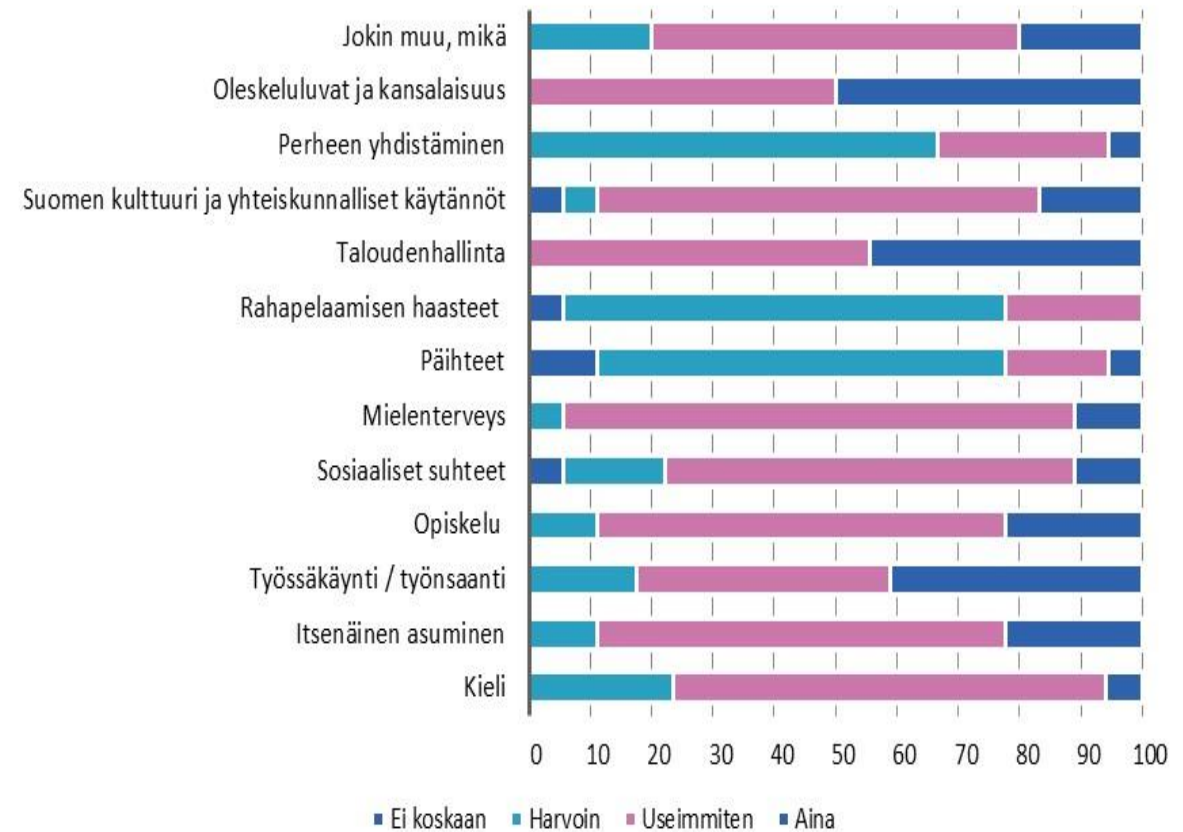
Kysymykseen, millaisiin tarpeisiin tai haasteisiin 18 – 25-vuotias 27 § mukaisissa tukitoimissa oleva nuori tarvitsee tukea ja apua, saatiin 18 vastausta.

Eniten nuoret tarvitsivat apua oleskeluluvan ja kansalaisuuden saantiin, talouden hallintaan sekä opiskelu- ja työelämäasioihin.

Nuorilla on monenlaisia tarpeita, mikä edellyttää monialaista yhteistyötä.

Muina vastauksina vastaajat nostivat esiin. terveyden, (hammaslääkäri, TK-käynnit)- ja seksuaaliterveysasiat, terveystalouteen ohjaaminen, vapaa-ajan toiminnot, viranomaisasiointi, hakemukset, terveysasiat, yrityksen perustaminen ja rikosasiat.

Millaisiin tarpeisiin tai haasteisiin 18 – 25-vuotias 27 § mukaisissa tukitoimissa oleva nuori tarvitsee tukea ja apua? prosentteina



Lakimuutos – ikärajan nosto

- Tukitoimien ikärajan noston kerrottiin **vaikuttaneen 63 %:ssa alueista jollakin tavalla ja 37 % ilmoitti, ettei vaikutusta ole ollut (n=19).**
- kuudella alueella resursseja oli lisätty tai resursseja oli kohdennettu ilman huoltajaa tulleiden kohderyhmään, osassa alueita työtä oli organisoitu uudella tavalla.
- **Vastaajista 78 % totesi, että ennen lakimuutosta (vuonna 2020) jo 21 vuotta täyttäneet pääsevät takautuvasti alueella 27 § mukaisen tuen piiriin, 5 % vastasi kieltävästi ja 16 %:la ei ollut kokemusta (n=19).**
- Perusteena palvelun tarve mm. psyykkisen toimintakykyyn ja rahapelaamiseen liittyvät tekijät.

63 %:ssa
lakimuutos
vaikuttanut

Palvelun
tarpeella ja sen
arvioinnilla on
merkittävä
rooli tuen
piiriin pääsyssä
ja syynä tuen
päättämiseksi

Tukitoimien organisointi

- Tuen tarpeen selvittämisestä ja tuen järjestämisestä vastaa: 42 %:ssa maahanmuuttajapalvelut (-yksikkö, kotoutumisyksikkö, 32 % aikuissosiaalityö, 5 % lastensuojelun jälkihuolto tai muu maahanmuuttajien palveluihin erikoistunut taho, 10 %:ssa ilman huoltajaa maahan alaikäisenä tulleiden tukeen ja palveluihin erikoistunut taho ja 10 %:ssa perheryhmäkodin tai asuinyksikön henkilökunta.
- Muina tahoina mainittiin (avoimet vastaukset n=4) kuntayhtymän alainen maahanmuuttajapalvelut, kotoutumispalveluissa oleva oma nuorten tiimi, jossa sosiaalityöntekijöitä ja ohjaajia, kunnan perusturvan aikuissosiaalityön alainen maahanmuutto- ja pakolaistyön tiimi ja aikuissosiaalityön ja perhesosiaalityön yhteistyö.

Tuen tarpeen
selvittämisestä ja
tuen
järjestämisestä
vastaa:
42 %:ssa
maahanmuut-
tajapalvelut,
32 %
aikuissosiaalityö
5 %
lastensuojelun
jälkihuolto

Asiakastyön resurssien riittävyys tukitoimissa olevien nuorten tarpeisiin nähden sekä ostopalvelut

- 42 % käytti jonkin verran ja 32 % käytti runsaasti järjestöjen ja yritysten tarjoamia palvelu- ja tukipaketteja ilman huoltajaa alaikäisenä tulleiden aikuistuvien (18 – 25-v.) nuorten tukemiseksi.
- 90 % ilmoitti, että aina kaikille nuorille nimetään oma työntekijä
- Osaavaa työvoimaa vaikea saada eikä samaa kulttuuritaustaa omaavia juurikaan.
- Työntekijäresurseja piti 95% melko tai täysin riittävinä ostopalveluiden osalta, omien palveluiden osalta vastaava luku oli 75 %.

Yksityisillä palveluntarjoajilla merkittävä rooli

Omatyöntekijä nimetään

Osaavaa henkilökuntaa vaikea saada

Tuen tarpeisiin vastaaminen

- 74 % arvioi, että tukitoimissa olevien nuorten tuen ja palvelujen tarpeisiin tukitoimiin on vastattu melko hyvin ja 26 % mielestä erittäin hyvin.
- Vastaajista 74 % arvioi, että 18 – 24-vuotiaiden nuorten oikeus kotoutumislain mukaisiin tukitoimiin on toteutunut kokonaisuudessaan melko hyvin ja 26% mielestä erittäin hyvin.
- 78 % arvioi omin sanoin tukitoimien tilan kokonaisuudessaan hyväksi tai kiitettäväksi
- Kokonaisvaltainen arjen tuki on keskiarvoisesti järjestynyt alueellanne: Usein miten järjestyy vastasi 44 %, järjestyy kohtuullisesti 39 % ja on sovittu yhteistyökäytäntö vastasi 11 %. Ei tietoa-vastauksia oli 6 %.
 - Huolta kannettiin erityispalveluiden saannista. 26 % arvioi psykiatristen, päihde- tai pelipalveluiden saannin haastavaksi tai riittämättömäksi eikä terapiapalveluita ole juurikaan saatavilla.
- Monialaisen tuen arvioitiin toteutuvan niinkään hyvin

Tuen tarpeisiin vastattiin hyvin, mutta aukkoja ja haasteita on.

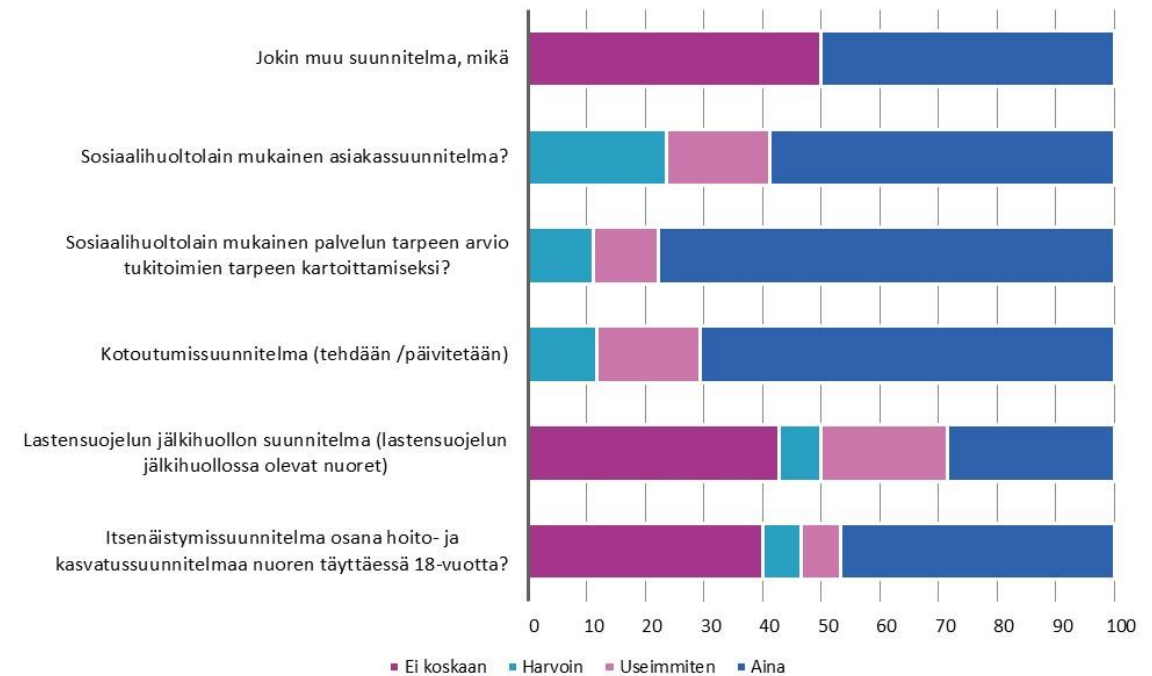
Mitä asiakassuunnitelmia?

Suunnitelmia:

- Sosiaalihuoltolain mukainen asiakassuunnitelma,
- kotoutumissuunnitelma
- lastensuojelun jälkihuollon suunnitelma,
- Itsenäistymissuunnitelma

44 % ilmoitti, että alueella oli teillä käytössä yksi yhteinen asiakassuunnitelma monia eri palveluita tarvitseville nuorille

Ilman huoltajaa maahan alaikäisenä tulleiden 18 – 25-vuotiaan nuoren kanssa tehtävät suunnitelmat ja niiden yleisyys



Jalkautuva työ, etätyö ja koordinoitivastuu

- **Jalkautuvaa työtä pidettiin** melko tai erittäin riittävänä 95 %
- **Pikaviestipalveluita** ja perinteisiä puheluita pidettiin kaikista toimivampina.
- Haasteena kuntien pikaviestivälineiden kierto, nuorten digivälineiden puute
- Vastaajista 89 % oli sitä mieltä, että **omatyöntekijällä on koordinoitivastuu** ja se toteutuu hyvin tai erittäin hyvin 95 % silloin, kun tukitoimien piirissä oleva nuori tarvitsee eri hallintokuntien tuottamia palveluja.
- Haasteena puuttuvat käytännöt nuoren muuttaessa – tuki ei usein siirry

Pikaviestipalveluita ja perinteisiä puheluita pidettiin kaikista toimivampina etäyhteyden pidon välineinä

Monialainen tuki ja kuntien välinen yhteistyö

- Kehittämisen varaa on paljon – yhteiset käytännöt puuttuvat.
- Lisätietoa tulossa YEE-hankkeen julkaisemaan tietopohjaraporttiin 2022

Tuen ja palveluiden kehittämisehdotuksia

Tarjolla YEE-hankkeen
tilannekuvaraportissa 2022

Palvelujärjestelmän eri sektoreiden ja palvelumuotojen saatavuutta nuorille tukitoimista vastaavien henkilöiden arvion perusteella

- **Sovittuja yhteistyökäytäntöjä oli vain vähän.**
- Liittyi sosiaalihuoltolain mukaiseen taloudelliseen tukeen, sosiaalityöntekijän tukeen ja ohjaukseen, joidenkin terveydenhuoltoalan palveluihin, asumiseen, tyttöjen ja poikien talon toimintaan, ohjaamoihin, ihmiskaupan uhrien toimintaan ja kansalaisuusasioihin.
- Palvelujärjestelmän eri alojen palveluiden saamisessa oli suuria vaihteluja

**Lisätietoa eri tuen
muotojen
saatavuudesta
tulossa tietopohja-
raporttiin 2022**

Tukitoimien seuranta ja kehittäminen

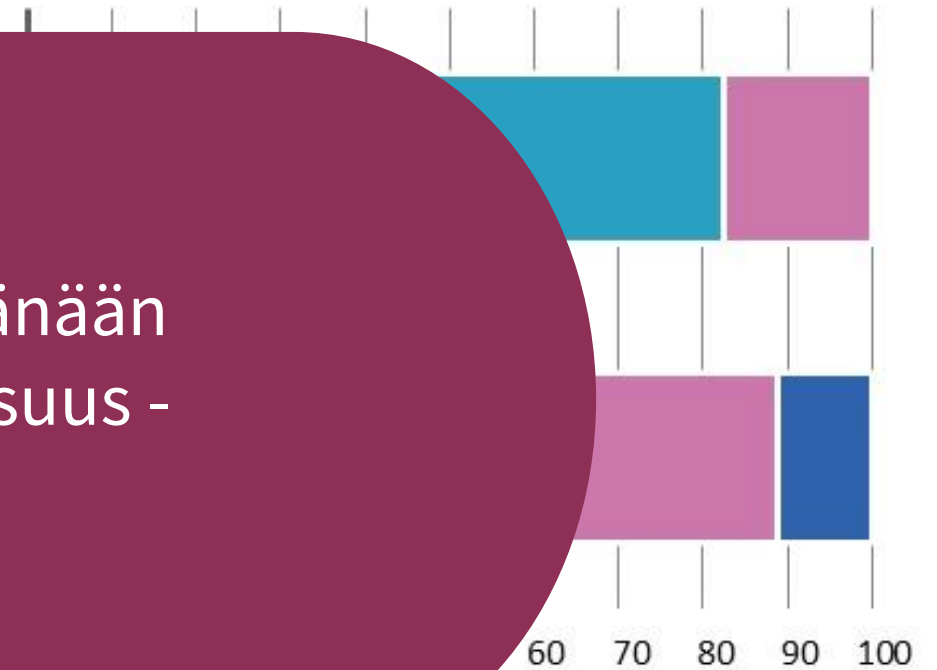
Seurannassa ja arvioinnissa kehittämisen varaa.

Nuorten tarpeista tietoa 50 %:ssa alueista

Nuorten osallisuus ja vaikuttamisen mahdollisuudet

Näkemykset (n=17 - 18)
siitä, miten arvioitte
tukitoimissa olevien
nuorten mahdol-
vaikuttaa om-
tai palvelu-
kehittä-
kuvioo

Arvioidut nuorten mahdollisuudet vaikuttaa

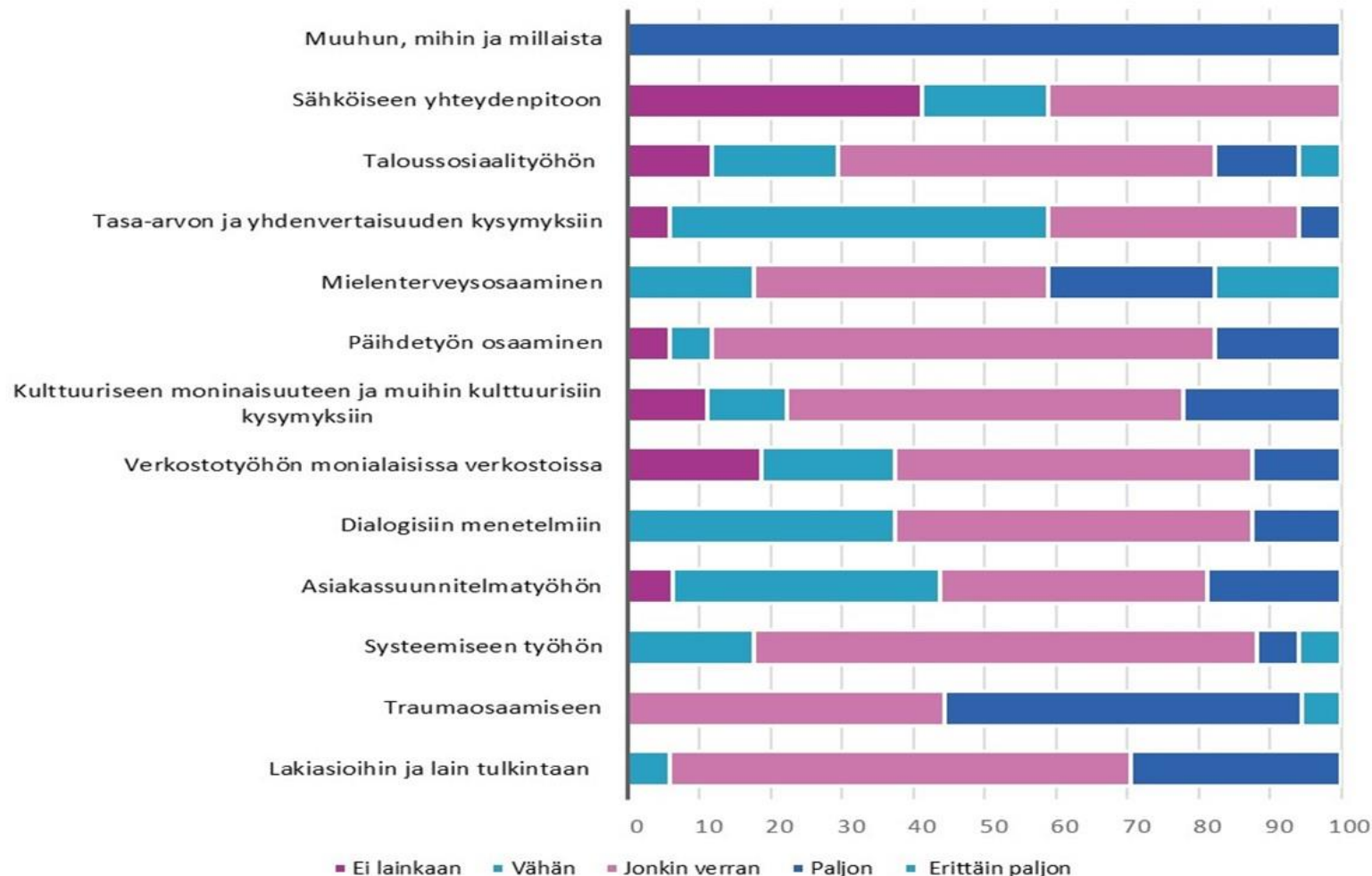


Nuorten osallisuudesta tänään
27.10.2021 nuorten osallisuus -
työpajassa

Millaista täydennysosaamista alueiden tukitoimien ammattilaiset tarvitsisivat ja kuinka paljon?

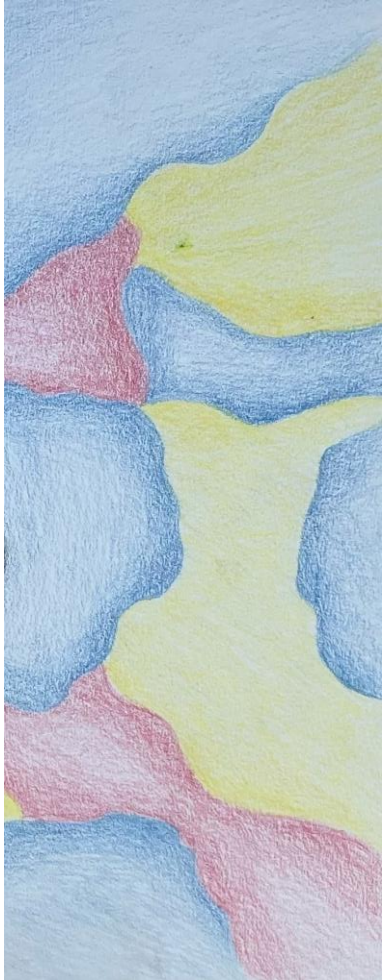
Traumaosaaminen, mielenterveys- ja päihdeosaaminen, lainsäädäntö!

Millaista täydennysosaamista alueenne kotoutumisen tukitoimien ammattilaiset tarvitsisivat eniten?



Tilannekuva tarkentuu

- Tulossa tilannekuvaraportti 2021 – 2022 vaihteessa
- Lisätietoa tulevissa tilaisuuksissa
 - Työpajat 27.10.2021
 - 3.12.2021 Asiakassuunnitelmatyön koulutukset
 - 16.2.2022 Talousteeman yhteiskehittämisen foorumi
 - Tilannekuvaraportin julkistamistilaisuus (pvm tarkentuu)
- Tilannekuvaa täydennetään koko hankekauden ajan



Kiitos!

THL:

- Tanja Hirschovits-Gerz, projektipäällikkö, [tanja.hirschovits-gerz\(at\)thl.fi](mailto:tanja.hirschovits-gerz@thl.fi)
- Niina Weckroth, projektikoordinaattori, [niina.weckroth\(at\)thl.fi](mailto:niina.weckroth@thl.fi)
- Tarja Heino, lastensuojelun asiantuntija
tarja.heino@thl.fi
- Yhteystiedot www.thl.fi/yee



Diakonissa-
laitos



Kuvituskuva Julia Varala

