



Mitä tutkimus kertoo lastensuojelun jälkihuollosta ja sen kehittämisen tarpeista?

Tarja Heino, tutkimusprofessori

29.4.2021

Terveyden ja hyvinvoinnin laitos

Käsitykseni tausta

- Akatemiahanke SKIDI-KIDS Pitkittäistutkimus huostaanotetuista lapsista Suomessa 2010 - 2013
- Pohjoismaiden jälkihuollon (kvanti ja kvali) tutkimusverkostojen monivuotinen yhteistyö 2010 -
- Juho Saaren Jälkihuollon uudistamistyöryhmälle tehty tutkimuskatsaus (350 abstraktia monista tietokannoista sekä käsin poimitut tutkimukset) sekä tilastollinen selvitys 2019
- [Itsenäistymistä ja hyvinvointia tukeva jälkihuolto ja nuorten aikuisten sosiaalityön mallinnus: Osana lastensuojelun VIP-nuoren palvelupolkua](#)
- YEE-hankkeen valmistelun yhteydessä koottu tutkimus
- Pitkä lastensuojelukokemus: 4 vuotta kentällä ja 37 vuoden kansallinen lastensuojelun seuranta- ja arviointi- sekä tutkimus- ja kehittämistyö
- Tutkimusperustaa kehittämiseen

Vipuvoimaa
EU:lta
2014–2020



Tilannekuva
tärkeä
kirkastaa



Jälkihuollon tilannekuva

Jälkihuollon tilannekuvasta 1/3

- Jälkihuollon **2020 muuttunut lainsäädäntö ei vielä näy lastensuojelutilastossa.** Vuonna 2019 jälkihuoltona sijoitettuna oli 1 500 nuorta. Eniten nuoret asuivat tukiasunnoissa, mutta sijaisperheissä melkein yhtä moni.
- Vuonna 2019 lastensuojelun avohuollossa oli 8 825 nuorta, joista uusia 399 ja joista jälkihuollossa 6 558. Alle 18-vuotiaita lapsia oli avohuollon palveluissa jälkihuollon piirissä lähes 1 100 (vuonna 2017).
- Perheen yhdistämisen tilanteet: alle 16v sijoituksista jälkihuoltooperustein 81, ja jälkihuoltoa sai 627 vuonna 2017
- Määrällisesti pienten lasten huostaanottoja on vähän, ja avohuollon tukitoimin sijoitetuista lapsista yli puolet kotiutuu
- Jos pienen lapsen sijoitus johtaa huostaanottoon, siitä tulee pitkäkestoinen ja usein sijoitus sijaisperheeseen

Jälkihuollon tilannekuvasta 2/3

- **Paras ennuste:** pitkään sijaisperheessä asuneet; joka toinen kiinnittynyt yhteiskunnallisiin instituutioihin ja selviytynyt elämässä nuorena aikuisena hyvin
- **Huono ennuste:** vaihtelevissa paikoissa, katkeilleissa suhteissa eläneet sekä teini-ikäiset, joilla suuri sijoitusepisodioiden määrä yhden vuoden aikana (4,3 %:lla sijoitetuista 2-4 sijoitusepisodia/v; tilastoraportti 9/2018)
- **Paljon haasteita:** yksin maahan tulleet; ei tilastoa (järjestöt)
- **Moninkertaiset riskit;** paljon väliinpuutoamista: vammaiset ja pitkäaikaissairaat lapset

Jälkihuollon tilannekuvasta 3/3

- Jälkihuoltoon siirtyvät eivät muodosta homogeenista ryhmää. Ei kansallista tietoa jälkihuoltoon siirtyvien sijoitusprofiilista, tilanteesta, tarpeista, mutta erilaisia ryhmiä voidaan paikantaa (edellä).
- Teininä sijoitetuista yli puolet (53 % - 70 %) oli myös nuorisopsykiatrian asiakkaana.
- Palveluhaasteet: Selvitys Helsingissä: 830 jälkihuollossa olevasta nuoresta 28 % oli erityisen huolestuttavassa tilanteessa vuonna 2019: heiltä puuttui koti, päivittäinen ohjelma tai turvallinen aikuinen -> terveys, seksuaaliterveys, raskaus ja sen keskeytys, vanhemmuuden tuki, rahankäyttö ja velkaantuminen, asuminen, opiskelun ja työllistymisen tuki; päihteiden sekakäyttö, päivittäinen lääkkeiden käyttö

Tutkimus tukee
tiedolla
johtamista ja
käytäntöjen
kehittämistä



Tutkimuksesta

Yleistä tutkimuksesta 1/2

- **Kvantitutkimusten** laajuus vaihtelee kansallisista rekistereistä erilaisiin otoksiin ja rajauksiin. Samat asetelmat ja tulokset moninkertaisista riskeistä toistuvat.
- Jälkihuollon ohjelmien/interventioiden **näyttöön perustuvia** EB -tutkimuksia on muutamia, mutta ei Suomesta.
- **Vaikuttavuudesta** ei kerro vain koulutustasoa, työllistymistä, rikollisuutta, varhaista vanhemmuutta, taloudellisia vaikeuksia, varhaista kuolemista ja eläköitymistä sekä mielenterveyspalvelujen käyttöä kuvaavat outcomit ja riskien vertaaminen samanikäiseen väestöön. Se tuo esiin asioiden yhteyksiä ja eroja ryhmien välillä, mutta ei kerro sijoitettuna olleiden terveyden ja hyvinvoinnin kehityksen suunnasta ja sijoituksen vaikuttavuudesta lähtötilanteeseen verrattuna.

Vipuvoimaa
EU:lta
2014–2020



Yleistä tutkimuksesta 2/2

- Toiveena suuntautuminen toimintakyvyn ja resilienssin tutkimukseen, unelmana pitkä monimetodinen seurantatutkimus, jossa kokemusäänet mukana (arki – systeemi)
- Suomen jälkihuoltotutkimusta tehty yhtäältä koulukodeista lähteneistä (Markku Jahnukainen; Marko Manninen) ja toisaalta Helsingin ja Itä-Suomen yliopistossa (Maritta Törrönen; Arja Häggman-Laitila & Mirja Satka & Olli-Pekka Ryynänen & Pirkko Salohekkilä; graduja)

Mistä
aikuistumisen
tuki maailman
muuttuessa?



Pitenevä nuoruus ja yhteiskunnan muutos

Pitenevä nuoruus ja yhteiskunnan muutos 1/5

- Globaalin kehityksen vaikutukset ja heijasteet. Yhtenäiskulttuurin murtuminen.
- Markkinoistuminen, nuori kokee arjessaan ja elämässään muutosvaiheen paineet.
- Nuoruudesta aikuisuuteen – lastensuojelusta omaan itsenäiseen elämään – on vaihe jota leimaa tietynlainen epävarmuus ja vähäinen ennustettavuus. Siirtymävaiheet eivät ole lopullisia tai pysähtyneitä tiloja, mutta silloin ihminen on haavoittuva ja vaikutuksille altis.
- Yksilöllisyyden ja oikeuksien korostus – kuulumisen tarve, yhteisöjen imut; kuplat

Pitenevä nuoruus ja yhteiskunnan muutos 2/5

- Siirtymään liittyy sekä positiivisia että negatiivisia tunteita, erilaisia odotuksia ja pelkoja. Aiemmat kokemukset muutoksista ja siirtymistä vaikuttavat myös jälkihuoltoon siirtymisessä. Mahdollisuuksia avautuu ja sulkeutuu.
- Kuuluminen perheeseen on tärkeää irtautumisessakin. Juuri tässä suhteessa lastensuojelun asiakkaana olleet lapset paitsi kokevat erilaisuutta, he myös ovat eri asemassa kuin muut nuoret. He neuvottelevat valtiovanhemman kanssa, eivät syntymäperheen vanhemman. Valtiovanhemman kanssa neuvottelu on vaikeampaa, eikä suunnitelluista poluista ja muutoksista ole yhtä helppo perääntyä tai niitä muuttaa.

Pitenevä nuoruus ja yhteiskunnan muutos 3/5

- Sijoitettuna olleiden lasten perhetaustat ovat usein rikkinäisiä, suhteet ovat katkeilleet sukulaisiin, mutta kontakti yksihuoltajaäitiin on usein olemassa. Vaikka nuoren mieli kääntyy takaisin alkukotiin, sosiaalista pääomaa, tosiasiallista turvaa tai apua itsenäisen elämän aloittamiseen sieltä saa harvoin.
- Anne-Kristine Mølholt (2014) paikantaa jälkihuollon piiriin kaksi ryhmää: ne jotka ovat juuri itsenäistymässä ja tarvitsevat vain vähän tukea ja ne, jotka tarvitsevat paljon apua, mutta joita aikuispalvelut eivät ota sisään.
- Jälkihuollon ulkopuolelle jäävät ne, jotka
 - 1) eivät tarvitse tukea, ne jotka
 - 2) siirtyvät suoraan aikuispalveluiden puolelle ja ne jotka
 - 3) eivät halua tukea tai eivät osaa sitä vaatia. Tutkija näkee vaaran, että kaikkein tarvitsevimmät jäävät tuen ulkopuolelle, koska eivät osaa vaatia sitä.

Pitenevä nuoruus ja yhteiskunnan muutos 4/5

- Kouluttautumisen ja työllistymisen polut ja jälkihuollon tukipalvelut ovat hajallaan eri hallinnonaloilla.
- Erilaiset asenteet, lait, palvelujen tarjoajat ja toimintakäytännöt aiheuttavat pahimmillaan nuorten tippumisen palvelujärjestelmän ulkopuolelle ja väliin.
- Peruskoulun jälkeinen tutkinto suojaa ja helpottaa työllistymistä (koulunkäynnin monipuolinen tuki sijoituspaikassa)

Pitenevä nuoruus ja yhteiskunnan muutos 5/5

- Sosiaalisen tuen ja suhteiden merkitys on suuri; jos kokemukset huonoja sekä luottamus ja kyky luoda ja ylläpitää hyviä ja kestäviä suhteita on heikko, avun vastaanottaminen ja mahdollisuudet kiinnittyä yhteiskuntaan heikkenevät, ja luottamus heikkenee
- Riippumattomuus – riippuvuus – keskinäinen riippuvuus (jo-jo –ilmiö)
- Siirtymävaiheen onnistumisessa tärkeinä asioina paikannettiin :
 - Mahdollisuus luotettavan aikuisen tukeen aikuisuuden alkuvaiheessa
 - Jälkihuollon toimintaympäristön varmistaminen – riittävä lähiverkoston tuki ja palvelut
 - Arjen perustaitojen hallinta ja vuorokausirytmien saavuttaminen
 - Tuen määrän asteittainen vähentäminen (Harkko ym. 2016, 126)

Kustannuksista

Vahvaa näyttöä julkisten menojen säästöstä on saatu australialaisessa (Raman ym. 2005) tutkimuksessa. Kun **intensiivinen** jälkihuollon tuki kahtena ensimmäisenä vuotena sijoituksen päättymisen jälkeen yhdistettiin **yksilöllisesti** määrittyvään joustavaan tukeen siihen asti, kun nuori täytti 25 vuotta, saatiin merkittävää säästöä verrattuna tilanteeseen, jossa jälkihuollon tukea ei järjestetty. Tässä säästöjä suhteutettiin työttömyydestä, rikollisuudesta, sairaudesta, asumisesta ja lastensuojelusta aiheutuviin menoihin.

Myös tanskalaiset tutkijat (Blom-Hansen ym. 2010) tekivät laskelmia siitä, millainen taloudellinen voitto syntyisi, jos työskenneltäisiin vahvasti sen puolesta, että fokus siirretään ”huonosta aikuiselämästä” (jossa itsenäinen selviytyminen on heikkoa) ”itsestään huolehtivaan tavalliseen elämään”. Heidän mukaansa taloudellinen voitto on merkittävä, ja tehokkaan avun edellytys on monen toimijan keskinäinen kokonaisvaltainen ja koordinoitu tuki.

Vipuvoimaa
EU:lta
2014–2020



Säädösehdotuksia 1/2

- **Käsitteet:** Jälkihuollon käsite kohdennetaan 18 vuotta täyttäneisiin sekä tätä ennen itsenäiseen elämään siirtyviin lapsiin. Takaisin kotiin palaavat lapset erikseen (”perheen yhdistäminen”, ”kotiutumisen tuki”).
- Kunnan velvollisuus on järjestää jälkihuolto ulottumaan 25-vuotiaaksi. Nuori voi irtaantua tätä ennen, mutta jos on tarve palata tuen piiriin, oikeus jälkihuoltoon säilyy, erityisesti opintojen tuki ja terapia. Kunnalle **velvollisuus ottaa yhteyttä nuoreen** vuoden sisällä, jos nuori ei siirtymävaiheessa ota jälkihuoltoa vastaan (käytäntö Norjassa).
- Jälkihuollon sisällöstä **säädettävä selkeämmin muissa laeissa**, ulotettava jälkihuolto TSS-oikeuksiin, opintojen ja työllistymisen tukeen sekä **etuoikeus** tarpeenmukaiseen terveydenhoitoon, ml mielenterveys ja terapia (Kelakorttiin ladattu terapia-arvoa).

Säädösehdotuksia 2/2

- Jälkihuolto suunnitellaan nuoren ja hänelle merkityksellisten ihmisten ja hänen asiaansa kytkeytyvien tahojen kanssa **yhdessä**, sovitaan sitoumukset, ja niiden toteuttaminen konkretisoidaan ja kirjataan suunnitelmaan.
- Kunnan velvollisuus korvata huolenpito ja asuminen, kun nuori on työssä, armeijassa, koulutuksessa, irtautumisen ja itsenäistymisen vaiheessa ja tarvitsee kotipesän.
- Nuorelle nimetään vastuutyöntekijä sekä hänen hyväksymänsä tukihenkilö, joka sitoutuu olemaan tukena ja käytettävissä siirtymän vaatiman ajan. Tehtävät määriteltävä.
- Asiointilupa ja tiedonsaantioikeus rinnallakulkijalle, nuoren luvalla (selvitettävä).

Yhdessä
aikuisuuteen



Vipuvoimaa
EU:lta
2014–2020



Euroopan unioni
Euroopan sosiaalirahasto

Toimintasuunnitelmaan linjauksia

Toimintasuunnitelmaan linjauksia 1/6

- **Katse kokonaisuuteen.** Jälkihuollolla varmistetaan sijaishuollon tavoitteiden toteutuminen, joten tähdätään sijoituksen alusta alkaen lapsen hyvinvointiin ja hyvään siirtymään pois. Sijoituksen aikana jatkuvaa yhdenvertaisten mahdollisuuksien avaamista ja vahvuuksien tukemista sekä tasavertaista kohtelua.
- **Tuki sosiaalisiin suhteisiin.** Lapsen ja nuoren kanssa etsitään (ja nimetään) läheinen, luotettava ja sitoutunut kuulija, tukija ja rinnallakulkija toistaiseksi - tilanteen mukaan läheisverkostosta, koulutetuista tukihenkilöistä tai omahoitajista

Vipuvoimaa
EU:lta
2014–2020



Toimintasuunnitelmaan linjauksia 2/6

- **Yhteiset suunnitelmat ja toiminta yli siilorajojen.** Nuorelle annetaan yhdessä hänelle tärkeiden ihmisten kanssa mahdollisuus laatia siirtymän tueksi suunnitelma. Mukaan neuvonpitoon kutsutaan auttajat ja palvelut, joiden tietoa ja tukea suunnitelman toteuttamiseen tarvitaan. Vastuutyöntekijä vahvistaa ja hyväksyy suunnitelman. Neuvonpidon osallistujat sitoutuvat tukipaketin toteuttamiseen kukin osaltaan, ja sen toteutumista myös seurataan ja arvioidaan yhteisesti sovitulla tavalla.
- Pohjoismaissa on ollut erilaisia “Luotsi” –projekteja, joiden avulla palkattu henkilö yrittää **auttaa nuoria navigoimaan** palvelujärjestelmässä. Henkilökohtainen räätälöivä ”wrap around”, suunnitelmallinen palvelukokonaisuuden järjestäminen on todettu olevan tietyn ryhmän kanssa erityisen tarpeen. Suomessa Icehearts, ohjaamot...

Vipuvoimaa
EU:lta
2014–2020



Toimintasuunnitelmaan linjauksia 3/6

- **Osallisuus ja vastuunotto.** Vahvistetaan lapsen/nuoren osallisuutta ja kansalaistoimintaa jo sijoituksen aikana (esim. Identiteettiä tukeva paikallinen kulttuuri- ja nuorisotoiminta sekä työelämäkokemuksen systemaattinen kartuttaminen TETistä eteenpäin)
- **Moninaisuuden kunnioittaminen.** Täytyy tarjota toimintamahdollisuuksia ja sopivia paikkoja myös niille nuorille, jotka eivät pysty tai tahdo käyttää olemassa olevia palveluita (Snellman 2012).
- **Motivaatio ja ajan antaminen.** Tärkeätä on myös, että nuori saa tarpeeksi aikaa edetä omaan tahtiinsa ja että hän muodostaa tavoitteet ja suunnan, johon ottaa vastaan työntekijän tarjoamaa apua. Motivaation herättämisestä, motivaation ylläpitämisestä ja sen vahvistamisesta olisi huolehdittava –omatyöntekijän työtä.

Vipuvoimaa
EU:lta
2014–2020



Toimintasuunnitelmaan linjauksia 4/6

- **Tiedon tarjoaminen.** Nuoret tarvitsevat tietoa paitsi oikeuksistaan ja velvollisuuksistaan myös olemassa olevista tuen vaihtoehdoista.
- **Arvot - nuoren arki edellä.** Nuoren elämäntapa ei välttämättä sovi järjestelmän vaatimukseen. Näissä tilanteissa toimivinta on, että kontaktin ylläpidosta ja haittojen vähentämiseen pyrkivästä toiminnasta ei luovuta. Tämä voi auttaa vaikeimman ajan yli ja estää nuorta putoamasta palvelujen ulkopuolelle.
- ”Mitä isompi kuilu on haastateltavan ja yhteiskunnan arvojen välillä, sitä isompi riski on, että heitä ei ymmärretä ja heihin kohdistetaan pakotteita” (Wrede-Jäntti 2010). Ja toisin päin: ne joilla on parempi lähtötilanne, jotka ovat jo alun alkaen saaneet ”oikeat” arvot ja oppineet toimivia neuvottelutekniikoita, voivat tapaamisissa helpommin kokea, että he ovat tulleet kuulluiksi ja että heihin suhtaudutaan tosissaan.

Toimintasuunnitelmaan linjauksia 5/6

- **Yhteyden säilyttäminen.** Tärkeintä on pyrkiä toimintatapoihin, joilla turvataan yhteyden säilyminen. Apua järjestetään nuoren saataville silloin, kun hänellä on sen vastaanottamiseen riittävä valmius. Lastensuojelun sijaishuollon toimijat kokivat voimakkaasti, että sijoitetuilta nuorilta edellytetään itsenäistymistä liian varhain (Harkko ym. 2016).
- **Vastakkainasettelun ja leimojen välttäminen.** Sijoitettujen leimaaminen luo negatiivisia asenteita > julkisuuskuvaan vaikuttaminen

Vipuvoimaa
EU:lta
2014–2020

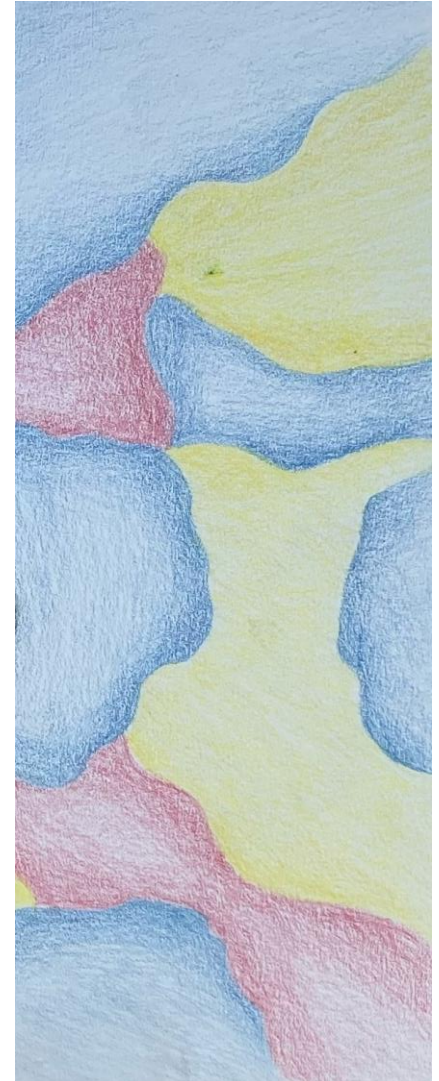


Toimintasuunnitelmaan linjauksia 6/6

- **Tutkimus ja vaikuttavuuden arviointi.** Tarvitaan foorumeita, ”yhteiskehittämö”, jossa seuranta ja vaikuttavuuden arviointi kohdistuu lastensuojeluun ja jälkihuoltoon kokonaisuutena (boxiin, boxissa, ulos boxista) ja jossa asianosaiset osallistuvat arviointiin (asiakkaat ja työntekijät) ja kehittämiseen.
- Pohjoismaissa sijoitettuna olleet nuoret lähettivät yhteneviä viestejä Nuori perhehoidossa tutkimus- ja kehittämishankkeessa tekemässään [videossa](#) jälkihuollon kehittämiseen

Toimintakulttuurin muutos ottaa aikansa, eikä se ole kallista

- Laaja, osaava, kirjava, erikoistunut, hajallaan oleva **palvelujärjestelmä on olemassa**. Universaalit ja erityiset palvelut voivat kohdentaa toimiaan toisin ja joustavammin, helpottaa ja priorisoida sijoitettuna olevien ja alumnien (asiakkaana olleiden) pääsyä palvelun piiriin.
- **Kiinnitetään huomio ajoitukseen** > tavoitettavuus 24/7, jonotukseen joustavuutta, ohituskaista ja sisäänpääsy palveluun/hoitoon silloin, kun motivaatio on kohdillaan
- **Arvot edellä yhteistyöhön**; toimintaperiaatteet ja tapa toimia. Ks. Arnkil & Seikkula (2014) ”Nehän kuunteli meitä!” Dialogeja monissa suhteissa. Teema 23. Helsinki: THL (ss. 197 – 199)



Vipuvoimaa
EU:lta
2014–2020





Tarja Heino
tutkimusprofessori, THL
lastensuojelun asiantuntija,
YEE-hanke

KIITOS

Vipuvoimaa
EU:lta
2014–2020

