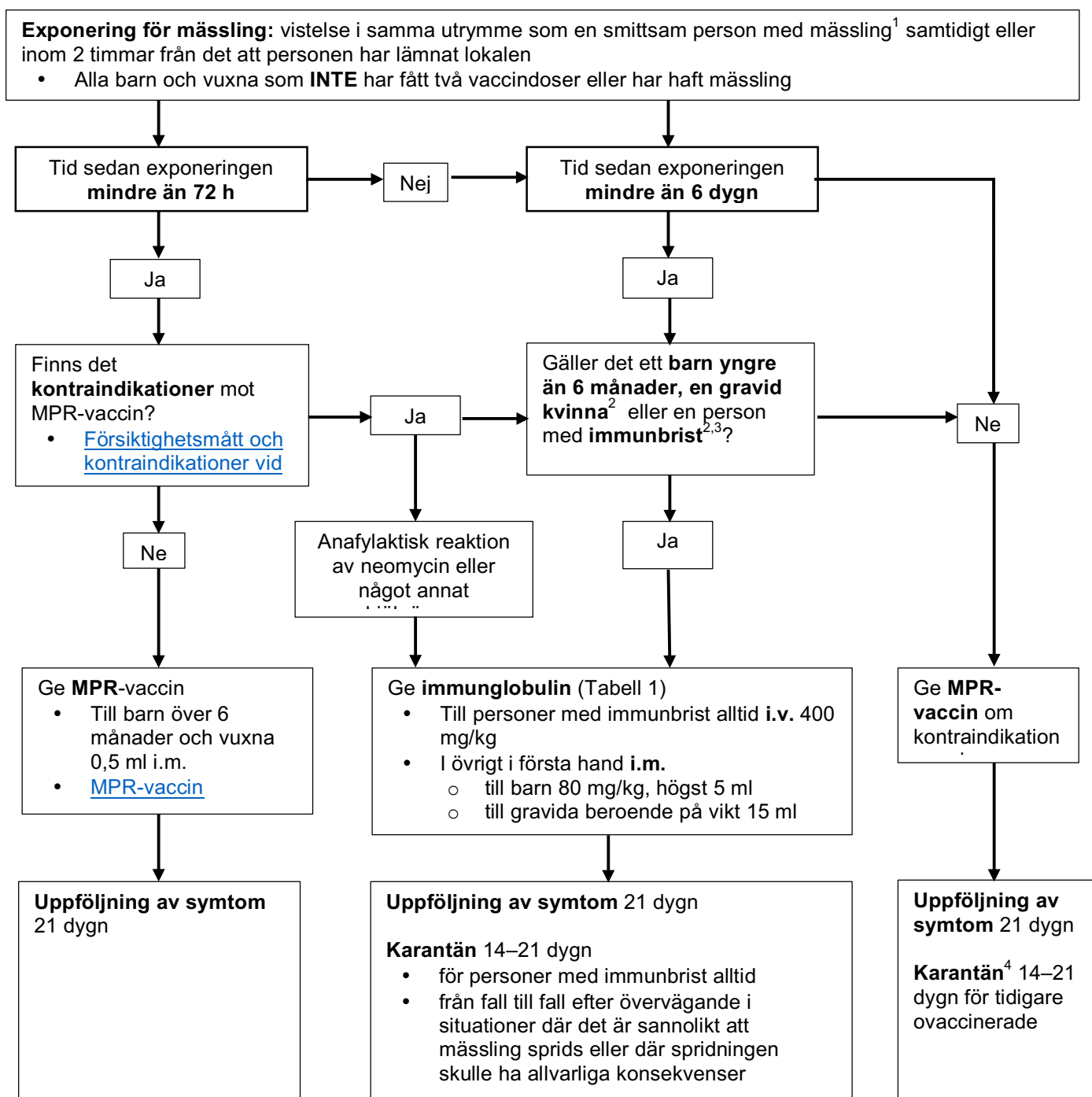


Figur 2. Skydd, uppföljning och karantän av personer som exponerats för mässling (för hälso- och sjukvårdspersonal se "Att beakta för hälso- och sjukvårdspersonal")



¹ Om en person som insjuknat i mässling har fått 2 vaccindoser mot mässling i Norden, begränsas smittspårningen till ovaccinerade småbarn, gravida kvinnor och personer med immunbrist. Vid stor massexponering för mässling bedöms behovet av att skydda personer som eventuellt exponerats från fall till fall.

² Om det är oklart om personen haft mässling och fått vaccin, kan man om det finns tid för det undersöka antikropparna (kontakt med laboratorium i egna sjukvårdsdistriktet eller THL:s enhet för mikrobiologisk expertis tfn 029 524 6116 eller 029 524 8365). Om antikroppsanalysen visar att personen inte har ett skydd mot mässling ges immunglobulin.

³ Personer med svår immunbrist får immunglobulin oberoende av vaccinationsstatus.

⁴ I fall med mässling bland resenärer på stora kollektiva färdmedel, såsom båtar eller tåg, är sannolikheten för att en enskild person exponeras ofta svår att bedöma. Då överväger man från fall till fall om det finns behov av att personer som eventuellt har exponerats för mässling och saknar skydd ska sättas i karantän.