

Uppföljning av hybridstrategin för COVID-19-epidemin – lägesrapport 7.10.2020

Terveyden ja hyvinvoinnin laitos
Institutet för hälsa och välfärd
Finnish Institute for Health and Welfare
PL / PB / P.O. Box 30 • FI-00271 Helsinki, Finland
Puh/tel +358 29 524 6000

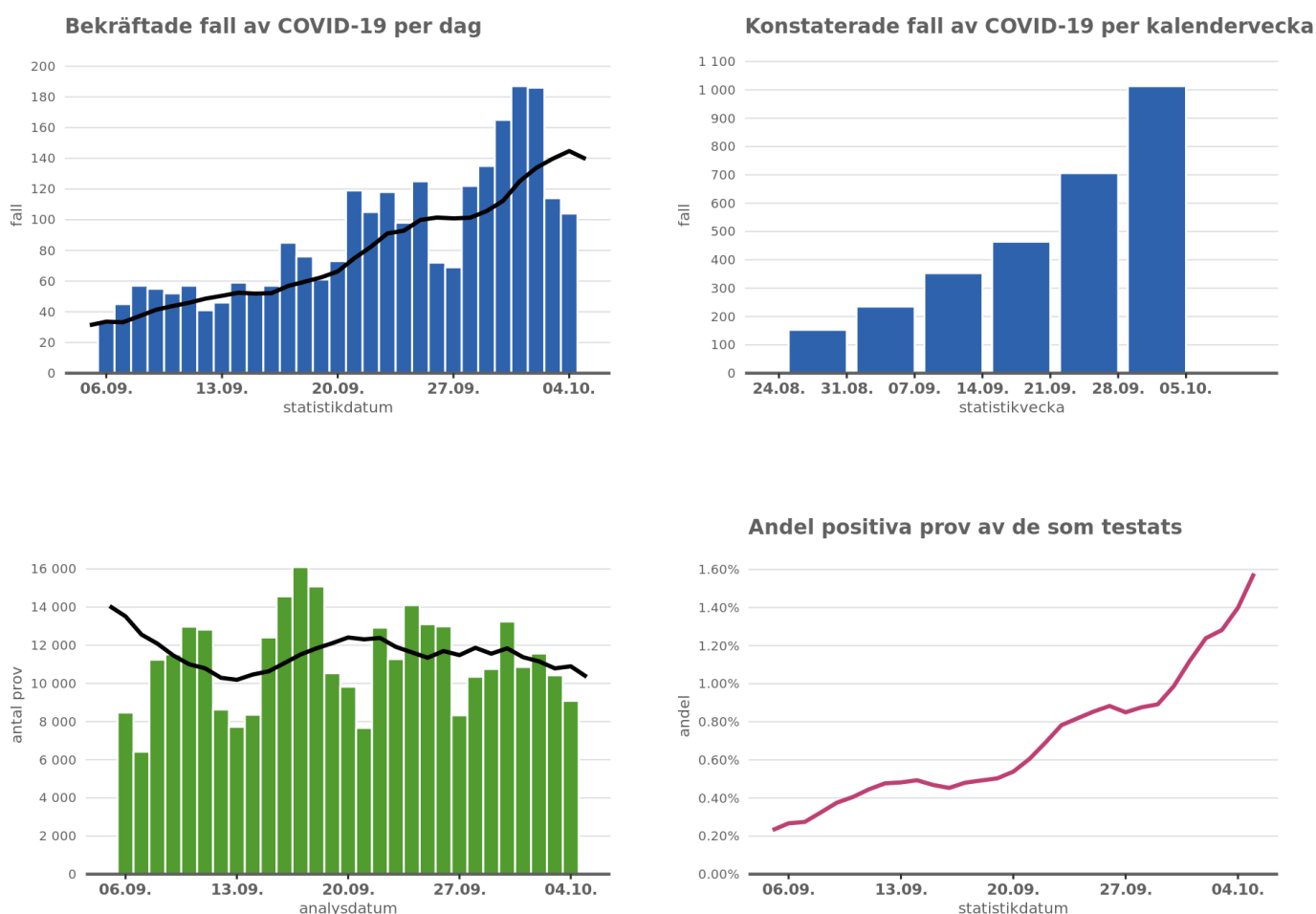
www.thl.fi

Uppföljning av hybridstrategin – lägesrapport 07.10.2020

Effekterna av Finlands hybridstrategi för bekämpning av coronavirusepidemin följs upp med hjälp av epidemiologiska, medicinska och funktionella parametrar. Enligt regeringens principbeslut av den 6 maj 2020 strävar man efter att förhindra att viruset sprids i samhället, att trygga hälso- och sjukvårdens bärkraft och att skydda i synnerhet människor som hör till riskgrupperna.

Målet är att vid behov kunna reagera på eventuella förändringar i epidemiläget genom att följa med mångsidiga parametrar.

SHM och THL gör en gång i veckan en lägesbedömning av epidemiläget både nationellt och regionalt.



Graf 1. På den övre raden visas antalet nya konstaterade fall av covid-19 per dag och kalendervecka. På den nedre raden visas antalet analyserade prov per dag och andelen positiva prov av testade prov per dag. Strecken visar det glidande medelvärdet för antalet konstaterade sjukdomsfall och antalet analyserade prov under sju dagar.

Nationell lägesbedömning

Antalet nya covid-19-fall i Finland har ökat betydligt på veckonivå under den senaste månaden. Enligt social- och hälsovårdsministeriets handlingsplan är den epidemiologiska lägesbilden indelad i tre stadier: inledningsfas, accelerationsfas och spridningsfas. Incidensen, andelen positiva prov av de undersökta proverna och smittkällornas spårbarhet är några av de parametrar som används när man följer med hur situationen utvecklas. Förutom att incidensen har ökat fortsatte också andelen positiva prov bland proverna från vecka 40 öka i jämförelse med veckorna före, och i över hälften av de nya fallen var smittkällan oklar.

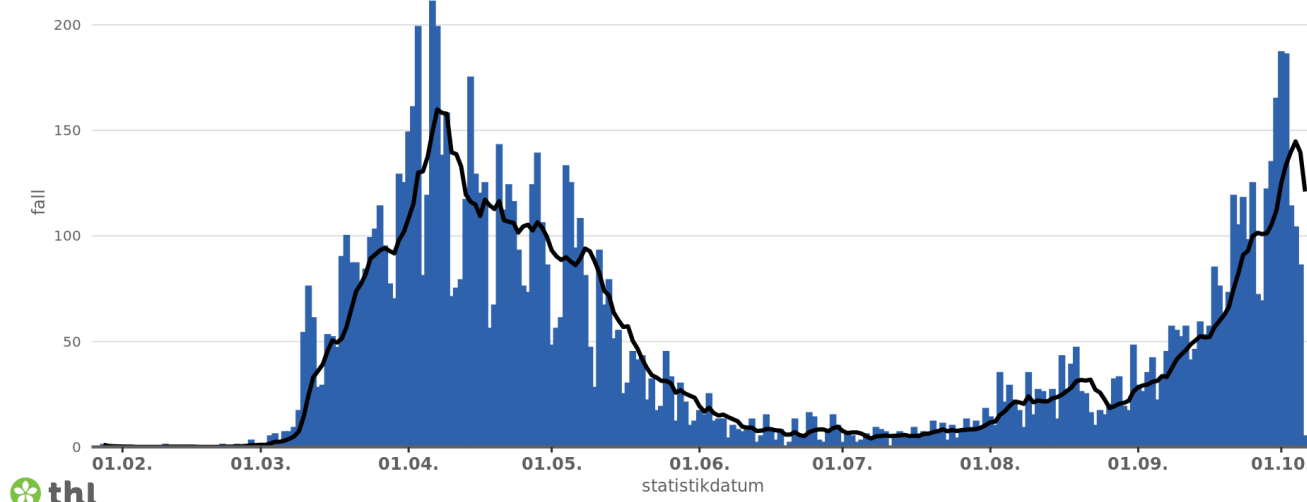
Enbart utifrån dessa parametrar kan man konstatera att en del av områdena redan har övergått till epidemins accelerationsfas. En del av områdena har redan själva fastställt att de är i accelerations- eller spridningsfasen.

Största delen av de nya fallen har konstaterats på områdena inom Helsingfors och Nylands samt inom Vasa sjukvårdsdistrikt. Förutom den ökade incidensen har även andelen positiva prover av de testade proverna ökat i områdena, vilket också är ett oroväckande tecken på att epidemin tilltar. Det är särskilt signifikant att smittkällan allt oftare förblev oklar i Helsingfors och Nylands sjukvårdsdistrikt nu jämfört med tidigare veckor.

I fråga om sjukvårdsdistrikt med mindre befolkningsunderlag bör man beakta att endast en liten mängd nya infektioner ökar incidensen betydligt, och även andelen positiva fall av alla analyserade prover kan tillfälligt bli hög.

När epidemiläget försämras är det viktigt att reagera snabbt och förutseende. Epidemin bekämpas genom lokala och regionala åtgärder med stöd av lagen om smittsamma sjukdomar. Regionala bekämpningsåtgärder spelar en nyckelroll för att förhindra spridningen av smitta så att man lyckas förhindra att situationen förvärras.

Konstaterade fall av COVID-19 i Finland
 strecken visar det glidande medelvärdet under sju dagar



Graf 2. Grafen visar antalet konstaterade fall av covid-19 i Finland i form av staplar, och strecket visar det glidande medeltalet för konstaterade fall under sju dagar enligt statistikföringsdag.

Smittspårning och smittkällor

Av de nya fall som rapporterades under vecka 40 var största delen endemiska smittor. Fortfarande har endast en liten del av de nya fallen smittats utanför Finland (under 5 %). Dessutom orsakade de fall där personerna smittats utomlands inga större mängder nya fall i Finland.

Vecka 40 förblev smittkällan oklar i ungefär 60 % av fallen. Största delen av de oklara fallen fanns fortfarande inom HNS område, där smittkällan inte utreddes i cirka 75 % av alla fall. Epidemisituationen har förändrats snabbt inom Vasa sjukvårdsdistrikt. Vid rapporteringstidpunkten var smittkällan oklar i största delen av fallen.

På andra håll i landet lyckades man reda ut smittkällan i största delen av fallen och endast i ungefär 10–20 % av fallen förblev smittkällan oklar.

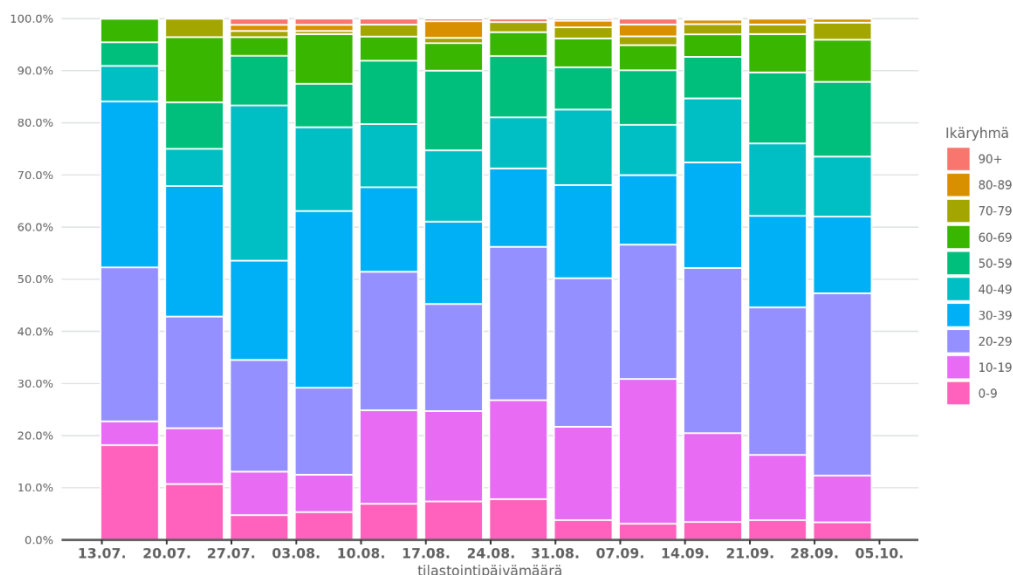
Ungefär en femtedel av fallen i hela landet rapporterades bestå av personer som redan satt i karantän. De mest betydande smittkällorna är familjekretsen, arbetsplatsen, förplägnadsrörelser och hobbyer. Även övriga situationer inom privatlivet, som inrikesresor och privata fester, stod för en betydande andel av de nya fallen. Bland de nya fall där smittkällan gick att spåra kom ungefär 40 % från familjekretsen eller arbetsplatsen och ungefär 10–15 % från förplägnadsrörelser.

Sammanlagt 149 fall av massexponering rapporterades. I fråga om massexponeringarna skedde över hälften vid läroanstalter, daghem eller inom fritidsintressen. Från restauranger, barer och nattklubbar rapporterades ungefär 10 % av alla massexponeringar.

Vid skolor, daghem och läroanstalter skedde många massexponeringar, men dessa ledde bara till enstaka nya fall.

Bakgrundsuppgifterna grundar sig på uppgifter som uppgetts av alla sjukvårdsdistrikt och av Helsingfors stad och som innehåller bakgrundsuppgifter om cirka 1 100 fall från vecka 40.

Todettujen COVID-19 -tapauksen suhteellinen ikäjakauma kalenteriviikoittain



Graf 3. Den relativa åldersfördelningen för konstaterade covid-19-fall per kalendervecka.

Åldersfördelningen bland de nya fallen har knappt förändrats från senaste veckan. Vecka 40 konstaterades över 70 % av alla fall hos personer under 50 år och nästan 50 % hos personer under 30 år. Andelen unga och unga vuxna bland de konstaterade sjukdomsfallen är nu större än i våras. På våren testades inte alla som hade lindriga symptom och det är troligt att de ungas andel av fallen i våras i verkligheten var högre än den statistikförda mängden fall.

Man strävar efter att spåra smittkedjorna i alla nya fall noggrant och på så sätt sträva efter att förebygga smittspridning så effektivt som möjligt. Massmittan visar att coronaviruset smittar effektivt vid längre närkontakt. Det är viktigt att den som har symptom inte går till skolan, daghemmet, arbetet eller hobbyerna, utan söker sig till test. Smitta kan förebyggas genom att undvika närkontakt med andra människor och genom att komma ihåg handhygien.

Tabell 1. Tabellen visar antalet konstaterade fall av covid-19, incidensen per 100 000 invånare, antalet tester, antalet tester per 100 000 invånare samt andelen positiva fall av testade prov. I övre delen av tabellen presenteras en uppföljning per vecka och i nedre delen av tabellen en uppföljningsperiod på två veckor. Uppgifterna om antalet konstaterade sjukdomsfall och antalet prov kan ändras i och med att uppgifterna kompletteras retroaktivt.

| Uppföljning per vecka | | | | | | |
|----------------------------------|------------|------------------|----------------------------|--------------|--------------------------------|--|
| Vecka | Tidsperiod | Fall av covid-19 | Incidens /100 000 invånare | Antal tester | Antal tester /100 000 invånare | Andelen sjukdomsfall av testade prov (%) |
| 37 | 7.9–13.9 | 353 | 6,4 | 73 266 | 1322 | 0,48 |
| 38 | 14.9–20.9 | 464 | 8,4 | 86 176 | 1555 | 0,54 |
| 39 | 21.9–27.9 | 706 | 12,7 | 83 071 | 1499 | 0,85 |
| 40 | 28.9–4.10 | 1013 | 18,3 | 72 403 | 1306 | 1,40 |
| Två veckors uppföljningsperioder | | | | | | |
| Veckor | Tidsperiod | Fall av covid-19 | Incidens /100 000 invånare | Antal tester | Antal tester /100 000 invånare | Andelen sjukdomsfall av testade prov (%) |
| 37–38 | 7.9–20.9 | 817 | 14,7 | 159 442 | 2876 | 0,51 |
| 39–40 | 21.9–4.10 | 1719 | 31,0 | 155 474 | 2805 | 1,11 |

Antalet fall och incidensen vecka 40 (28.9–4.10)

Under den senaste uppföljningsveckan (vecka 40) anmäldes **1013** nya fall till registret över smittsamma sjukdomar, medan antalet anmälda fall föregående vecka (vecka 39, tidsperioden 21.9–27.9) var **706** (tabell 1). Incidensen av nya fall var **18,3** fall per 100 000 invånare, medan incidensen föregående vecka (39) var **12,7** fall per 100 000 invånare.

Antalet fall och incidensen vecka 39–40 (21.9–4.10)

Det sammanlagda antalet fall under den senaste uppföljningsperioden på två veckor (vecka 39–40) var **1719** nya fall, medan det sammanlagda antalet fall under de två föregående veckorna (vecka 37–38, tidsperioden 7.9–20.9) var **817** nya fall. Incidensen av nya fall var **31,0** fall per 100 000 invånare och under den föregående tvåveckorsperioden var incidensen **14,7** fall per 100 000 invånare.

Laboratoriernas virustestningskapacitet är för närvarande cirka **20 000** prov per dag. Det utförs fortfarande ett stort antal coronavirustester i proportion till befolkningen, även om antalet test har minskat något. Vecka 40 analyserades dagligen cirka 9 000–13 000 coronavirustest. Andelen positiva covid-19-fall av testade prov har stigit under en månads tid. Vecka 40 steg andelen positiva fall till över 1 %, andelen under vecka 40 var **1,4 %**.

Det uppskattade smittsamhetstalet är för närvarande **1,45–1,65** (90 procents konfidensintervall). Det här talet är högre än tidigare och är efter fluktuationerna under sommaren en följd av en mer stabil tillväxt av antalet fall (jfr graf 2). Det dagliga antalet fall i augusti varierade, men i september har detta ändrats till en jämn ökning av antalet fall. Prognoserna för den kommande veckans riksomfattande antal sjukhus- och intensivvårdsperioder är fortfarande högre än för föregående vecka, vilket återspeglar ökningen av smittsamhetstalet. Inhemska och utländska fall har inte åtskilts i bedömningen. Det bör observeras att siffrorna i prognosen gäller nya perioder, medan de faktiska siffrorna är antalet personer som får sjukhusvård.

Det sammanlagda antalet fall i hela Finland 7.10.2020 var **11 049** konstaterade fall. **346** dödsfall relaterade till sjukdomen har rapporterats.

Uppskattningsvis **8 500** personer har tillfrisknat, vilket är ungefär 75 procent av alla konstaterade smittfall. Uppskattningen grundar sig på en uppföljning av de konstaterade fallen under tre veckors tid (21 dygn). Om det för en person inte finns någon uppföljningsinformation om sjukdomen efter tre veckor från konstaterad infektion räknas denne ha tillfrisknat.

Antalet patienter som vårdades på sjukhus 7.10.2020 var sammanlagt **31**. Fem av dessa fick intensivvård. Under de senaste veckorna har antalet patienter varierat veckovis och efter en lugn sommar syns nu en ökning.

Nationell sammanfattning (tabell 2)

Tabell 2. Tabellen visar med hjälp av olika parametrar samt med hjälp av tre uppföljningsperioder och en tidpunkt hur coronavirusläget har förändrats. Förändringen illustrerar hur läget har förändrats jämfört med föregående vecka eller tidpunkt. Den senaste uppföljningsperioden är inramad i tabellen (till höger). Uppgifterna om antalet konstaterade sjukdomsfall och antalet prov kan ändras i och med att uppgifterna kompletteras retroaktivt.

| Epidemiologiska parametrar | Vecka 38 14.9–20.9.2020 | Förändring (↑↓) | Vecka 39 21.9–27.9.2020 | Förändring (↑↓) | Vecka 40 28.9–4.10.2020 |
|--|----------------------------|--------------------|----------------------------|--------------------|----------------------------|
| Incidens av konstaterade fall (fall /100 000 invånare) | 8,4 | +4,3↑ | 12,7 | +5,6↑ | 18,3 |
| Smittsamhetstal | 1,20–1,25 | | 1,25–1,30 | | 1,45–1,65 |
| Uppskattat antal tillfrisknade | 23.9.2020 | Förändring | 30.9.2020 | Förändring | 7.10.2020 |
| | 7 850 | +250 ↑ | 8 100 | +400 ↑ | 8 500 |
| Medicinska parametrar | 23.9.2020 | Förändring (↑↓) | 30.9.2020 | Förändring (↑↓) | 7.10.2020 |
| Förverkligade | | | | | |
| Antalet patienter som vårdas på akutsjukhus, totalt | 14 | -5 ↓ | 19 | +12 ↑ | 31 |
| – varav inom intensivvården | 3 | +1 ↑ | 4 | +1 ↑ | 5 |
| Avlidna, totalt | 339 | +5 ↑ | 344 | +2 ↑ | 346 |
| Prognoser | | | | | |
| Nya vårdepisoder på akutsjukhus för den kommande veckan | 23–42 | ↑ | 37–61 | ↑ | 56–84 |
| Nya vårdepisoder inom intensivvården för den kommande veckan | 3–11 | ↑ | 5–15 | ↑ | 8–20 |
| Funktionella parametrar | Vecka 38 14.9–20.9.2020 | Förändring (↑↓) | Vecka 39 21.9–27.9.2020 | Förändring (↑↓) | Vecka 40 28.9–4.10.2020 |
| Antal tester per vecka /100 000 invånare | 1 555 | -56 ↓ | 1499 | -193 ↓ | 1306 |
| Andelen positiva fall av testade prov (%) | 0,5% | +0,4 ↑ | 0,9% | +0,5 ↑ | 1,4% |

Regional lägesbedömning

Antalet fall och incidensen vecka 40 (28.9–4.10)

Under den senaste uppföljningsperioden (vecka 40, tidsperioden 28.9–4.10) varierade epidemiläget väldigt mycket mellan olika områden. Lokala, nya omfattande smittkluster och -kedjor har ökat antalet fall och incidensen betydligt i en del av områdena. Å andra sidan har man i en del av de områden där smitta har konstaterats under de föregående veckorna, lyckats spåra smittan väl och bryta smittkedjorna. I en del av områdena har situationen fortsatt vara lugn.

Den nationella incidensen av fall under den senaste uppföljningsperioden på sju dagar (vecka 40) var **18,3** fall per 100 000 invånare. Större incidens än detta konstaterades inom Vasa sjukvårdsdistrikt (incidensen ungefär 70) och inom Helsingfors och Nylands sjukvårdsdistrikt (incidensen ungefär 33). Vecka 40 ökade incidensen i 12/21 sjukvårdsdistrikt jämfört med föregående vecka 39 (*tabell 3 och graf 4*). Incidensen ökade mest inom Vasa sjukvårdsdistrikts område i jämförelse med föregående vecka. En del av den ökade incidensen och det ökade antalet fall förklaras med kända smittkluster.

Incidensen minskade eller hölls på samma nivå i 9/21 sjukvårdsdistrikt. Antalet fall har minskat på en del av områdena där man har fått smittklustren och -kedjorna under kontroll. I en del av sjukvårdsdistrikten var antalet fall fortfarande litet, i 9/21 distrikt konstaterades färre än tio fall per område vecka 40 (*Tabell 3*).

När man granskar incidensen och antalet fall per vecka ska man beakta det ökade antalet prov och därmed även fördröjningar i rapporteringen. Incidensen per vecka samt antalet anmälda fall och prov kan förändras när rapporteringen kompletteras i efterhand, särskilt för den senaste uppföljningsveckan.

Coronavirustestning och andelen positiva prov

På riksnivå gjordes fortfarande stora mängder coronavirustest vecka 40 i förhållande till befolkningen. Flest coronavirustest i relation till invånarantalet gjordes inom Mellersta Österbottens sjukvårdsdistrikt (2061 test/100 000 invånare/vecka) och minst på Åland (695 test/100 000 invånare/vecka) (*tabell 4*).

I hela landet var andelen positiva prov av de testade proven under veckan cirka **1,4** procent. Andelen positiva prov av de testade proven har ökat oroväckande mycket i en del distrikt och under vecka 40 var antalet högre än det nationella talet inom fem distrikt. I åtta sjukvårdsdistrikt var siffran över 1 %, vilket enligt klassificeringen i SHM:s verksamhetsplan är en av parametrarna för accelerationsfasen. Inom två sjukvårdsdistrikt, Vasa samt Helsingfors och Nylands områden, låg siffran på över 2 %. Lokala smittkluster kan dock tillfälligt höja procentandelen för en vecka även märkbart (*tabell 5*).

Områdenas egen helhetsbedömning av epidemiläget

Områdena har under den här veckan (7.10.2020) själva gett sin helhetsbedömning om epidemiläget under vecka 40. Enligt bedömningarna har läget förvärrats inom sex områden. Enligt områdenas egna bedömningar är Helsingfors och Nylands, Egentliga Tavastlands, Birkalands, Egentliga Finlands och Södra Österbottens områden i accelerationsfasen. Vasa sjukvårdsdistrikt har rapporterat att man befinner sig i spridningsfasen.

Lägesrapporter för varje vecka om uppföljningen av hybridstrategin publiceras på THL:s webbplats varje torsdag morgon kl. 10 på sidan [Uppföljning av coronavirusläget](#). Som bilaga till rapporten publiceras närmare information om det regionala läget (*Bilaga 1. Epidemiologisk regional uppföljning*). I bilagan har också områdenas egna bedömningar från den senaste uppföljningsveckan (vecka 40) beaktats ifall det har skett betydande förändringar i epidemiläget.

Gällande rekommendationer och restriktioner

De gällande rekommendationer och restriktioner som områdena har rapporterat om finns listade i den andra bilagan (*Bilaga 2. Gällande rekommendationer och restriktioner*). Institutet för hälsa och välfärd sätter i fortsättningen på sin webbsida upp en sammanfattning av lägesinformation om coronaepidemin per sjukvårdsdistrikt. Här finns också länkar till sjukvårdsdistriktens coronasidor. På sjukvårdsdistriktens sidor finns information om distriktens aktuella rekommendationer och restriktioner. [Coronaepidemin: områdenas läge, restriktioner och rekommendationer](#) (på finska). Den nyaste regionala informationen finns på sjukvårdsdistriktens egna webbsidor.

THL rekommenderar användning av ansiktsmask för att skydda andra människor i de sjukvårdsdistrikt där det förekommit coronavirussmitta under de två senaste veckorna. För närvarande gäller rekommendationen hela landet.

Ytterligare information:

[Statsrådets principbeslut VNK/2020/106](#)

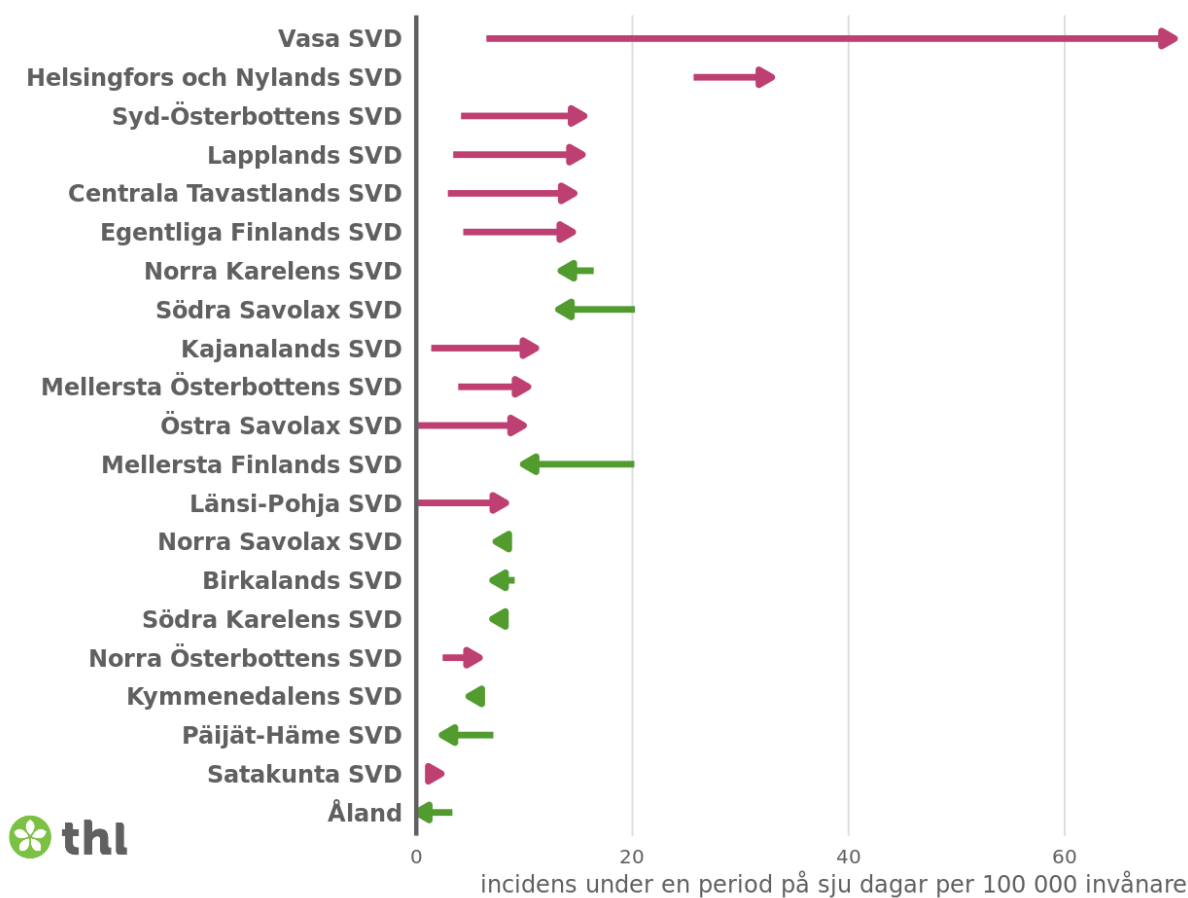
[Handlingsplan för genomförande av rekommendationer och begränsningar enligt hybridstrategin för hantering av coronakrisen efter covid-19-epidemins första fas](#)

Incidens av konstaterade fall av covid-19 per sjukvårdsdistrikt under en uppföljningsperiod på två veckor (vecka 40 jämfört med vecka 39)

En uppföljningsperiod på två veckor ger en uppfattning om förändringar i incidensen och i epidemiläget under en kortare tidsperiod.

Ändring i incidensen av konstaterade fall av COVID-19 under en tvåveckors uppföljningsperiod

period 28.09.-04.10. jämfört med perioden 21.09.-27.09.



Graf 4. I grafen visas förändringen i antalet nya konstaterade fall av covid-19 under de två föregående uppföljningsperioderna på sju dagar. Vecka 40 (28.9–4.10) har jämförts med vecka 39 (21.9–27.9).

Incidensen presenteras per sjukvårdsdistrikt (SVD) i förhållande till invånarantalet i området (fall per 100 000 invånare).

Sjukvårdsdistrikten har ordnats efter incidens under den senaste uppföljningsperioden.

Riktningen och färgen på pilen berättar om incidensen har minskat (grön) eller ökat (röd). Om incidensen är oförändrad visas det i grafen som en grön pilspets. Fördröjningar i rapporteringen kan påverka siffrorna för särskilt den senaste uppföljningsperioden.

Incidens av konstaterade fall av covid-19 per sjukvårdsdistrikt under en uppföljningsperiod på fyra veckor (vecka 39–40 jämfört med vecka 37–38)

En uppföljningsperiod på fyra veckor ger en uppfattning om förändringar i incidensen och i epidemiläget under en längre tidsperiod.

Ändring i incidensen av konstaterade fall av COVID-19 under en fyraveckors uppföljningsperiod

period 21.09.-04.10. jämfört med perioden 07.09.-20.09.



Graf 5. I grafen visas förändringen i antalet nya fall av covid-19 som konstaterats under de två föregående uppföljningsperioderna på fjorton dagar. Veckorna 39–40 (21.9–4.10) har jämförts med veckorna 37–38 (7.9–20.9). Incidensen presenteras per sjukvårdsdistrikt (SVD) i förhållande till invånarantalet i området (fall per 100 000 invånare). Sjukvårdsdistrikten har ordnats efter incidens under den senaste uppföljningsperioden. Riktningen och färgen på pilen berättar om incidensen har minskat (grön) eller ökat (röd). Om incidensen är oförändrad visas det i grafen som en grön pilspets. Fördröjningar i rapporteringen kan påverka siffrorna för särskilt den senaste uppföljningsperioden.

Tabell 3. Antalet nya fall av covid-19 och incidensen av dem per sjukvårdsdistrikt under de två senaste uppföljningsveckorna. Till vänster visas nya konstaterade fall. Till höger visas den regionala incidensen (fall/100 000 invånare). Siffrorna presenteras i fallande ordning enligt incidens och sjukvårdsdistrikt. Antalet fall för hela Finland presenteras på den översta raden.

| Sjukvårdsdistrikt (SVD) | Nya konstaterade fall | | Incidens (fall/100 000 invånare) | |
|-----------------------------|-----------------------|-----------------------|----------------------------------|-----------------------|
| | Vecka 39 21.9–27.9 | Vecka 40 28.9–4.10 | Vecka 39 21.9–27.9 | Vecka 40 28.9–4.10 |
| Hela Finland | 706 | 1 013 | 12,7 | 18,3 |
| Vasa SVD | 11 | 119 | 6,5 | 70,2 |
| Helsingfors och Nylands SVD | 436 | 559 | 25,7 | 32,9 |
| Södra Österbottens SVD | 8 | 30 | 4,1 | 15,5 |
| Lapplands SVD | 4 | 18 | 3,4 | 15,4 |
| Egentliga Tavastlands SVD | 5 | 25 | 2,9 | 14,6 |
| Egentliga Finlands SVD | 21 | 70 | 4,3 | 14,5 |
| Norra Karelen SVD | 27 | 22 | 16,4 | 13,4 |
| Södra Savolax SVD | 20 | 13 | 20,2 | 13,2 |
| Kajanalands SVD | 1 | 8 | 1,4 | 11,1 |
| Mellersta Österbottens SVD | 3 | 8 | 3,9 | 10,3 |
| Östra Savolax SVD | 0 | 4 | 0,0 | 9,9 |
| Mellersta Finlands SVD | 51 | 25 | 20,2 | 9,9 |
| Länsi-Pohja SVD | 0 | 5 | 0,0 | 8,3 |
| Norra Savolax SVD | 21 | 18 | 8,6 | 7,4 |
| Birkalands SVD | 49 | 38 | 9,1 | 7,1 |
| Södra Karelen SVD | 10 | 9 | 7,8 | 7,0 |
| Norra Österbottens SVD | 10 | 24 | 2,4 | 5,8 |
| Kymmenedalens SVD | 10 | 8 | 6,1 | 4,9 |
| Päijänne-Tavastlands SVD | 15 | 5 | 7,1 | 2,4 |
| Satakunta SVD | 3 | 5 | 1,4 | 2,3 |
| Åland | 1 | 0 | 3,3 | 0,0 |

Tabell 4. Antalet covid-19-prov som anmälts av laboratorier per sjukvårdsdistrikt under de två senaste uppföljningsveckorna. Till vänster visas antalet analyserade prov per provtagningsdatum. Till höger visas antalet prov i förhållande till befolkningen (prov/100 000 invånare). Siffrorna presenteras per sjukvårdsdistrikt i sjunkande ordning efter antal prov i förhållande till befolkningen. Antalet analyserade prov för hela Finland presenteras på den översta raden.

| Sjukvårdsdistrikt (SVD) | Antal analyserade prov som anmälts av laboratorier enligt provtagningsdatum | | Antal prov i förhållande till befolkningen (prov/100 000 invånare) | |
|-----------------------------|---|-----------------------|--|-----------------------|
| | Vecka 39 21.9–27.9 | Vecka 40 28.9–4.10 | Vecka 39 21.9–27.9 | Vecka 40 28.9–4.10 |
| Hela Finland | 83 071 | 72 403 | 1 499 | 1 306 |
| Mellersta Österbottens SVD | 1 223 | 1 595 | 1 580 | 2 061 |
| Östra Savolax SVD | 502 | 710 | 1 246 | 1 762 |
| Kajanalands SVD | 1 178 | 1 199 | 1 629 | 1 658 |
| Helsingfors och Nylands SVD | 27 480 | 26 955 | 1 617 | 1 586 |
| Norra Österbottens SVD | 6 296 | 5 942 | 1 534 | 1 447 |
| Lapplands SVD | 2 268 | 1 546 | 1 937 | 1 320 |
| Norra Karelen SVD | 2 262 | 2 167 | 1 375 | 1 318 |
| Norra Savolax SVD | 3 641 | 3 110 | 1 489 | 1 272 |
| Birkalands SVD | 9 981 | 6 839 | 1 854 | 1 270 |
| Mellersta Finlands SVD | 4 607 | 3 142 | 1 822 | 1 243 |
| Södra Österbottens SVD | 2 447 | 2 342 | 1 266 | 1 212 |
| Länsi-Pohja SVD | 617 | 652 | 1 022 | 1 080 |
| Satakunta SVD | 2 587 | 2 325 | 1 194 | 1 073 |
| Södra Karelen SVD | 1 579 | 1 337 | 1 236 | 1 047 |
| Päijänne-Tavastlands SVD | 3 181 | 2 089 | 1 512 | 993 |
| Egentliga Finlands SVD | 6 969 | 4 734 | 1 441 | 979 |
| Kymmenedalens SVD | 1 933 | 1 587 | 1 173 | 963 |
| Vasa SVD | 1 305 | 1 549 | 769 | 913 |
| Egentliga Tavastlands SVD | 1 808 | 1 548 | 1 056 | 905 |
| Södra Savolax SVD | 943 | 827 | 954 | 837 |
| Åland | 264 | 208 | 882 | 695 |

Tabell 5. Andelen positiva covid-19-prov i procent (%) av testade prov enligt sjukvårdsdistrikt (SVD) under de två senaste uppföljningsveckorna. Siffrorna presenteras i fallande ordning enligt sjukvårdsdistrikt. Andelen positiva prov av alla testade prov i hela Finland anges på översta raden.

| Sjukvårdsdistrikt (SVD) | Andel (%) positiva prov av testade prov | |
|-----------------------------|---|-----------------------|
| | Vecka 39 21.9–27.9 | Vecka 40 28.9–4.10 |
| Hela Finland | 0,85 | 1,40 |
| Vasa SVD | 0,84 | 7,68 |
| Helsingfors och Nylands SVD | 1,59 | 2,07 |
| Egentliga Tavastlands SVD | 0,28 | 1,61 |
| Södra Savolax SVD | 2,12 | 1,57 |
| Egentliga Finlands SVD | 0,30 | 1,48 |
| Södra Österbottens SVD | 0,33 | 1,28 |
| Lapplands SVD | 0,18 | 1,16 |
| Norra Karelen SVD | 1,19 | 1,02 |
| Mellersta Finlands SVD | 1,11 | 0,80 |
| Länsi-Pohja SVD | 0,00 | 0,77 |
| Södra Karelen SVD | 0,63 | 0,67 |
| Kajanlands SVD | 0,08 | 0,67 |
| Norra Savolax SVD | 0,58 | 0,58 |
| Östra Savolax SVD | 0,00 | 0,56 |
| Birkalands SVD | 0,49 | 0,56 |
| Kymmenedalens SVD | 0,52 | 0,50 |
| Mellersta Österbottens SVD | 0,25 | 0,50 |
| Norra Österbottens SVD | 0,16 | 0,40 |
| Päijänne-Tavastlands SVD | 0,47 | 0,24 |
| Satakunta SVD | 0,12 | 0,22 |
| Åland | 0,38 | 0,00 |