

Uppföljning av hybridstrategin för COVID- 19-epidemin – lägesrapport 10.6.2020

Terveyden ja hyvinvoinnin laitos
Institutet för hälsa och välfärd
Finnish Institute for Health and Welfare
PL / PB / P.O. Box 30 • FI-00271 Helsinki, Finland
Puh/tel +358 29 524 6000
www.thl.fi

Uppföljning av hybridstrategin – lägesrapport den 10 juni 2020

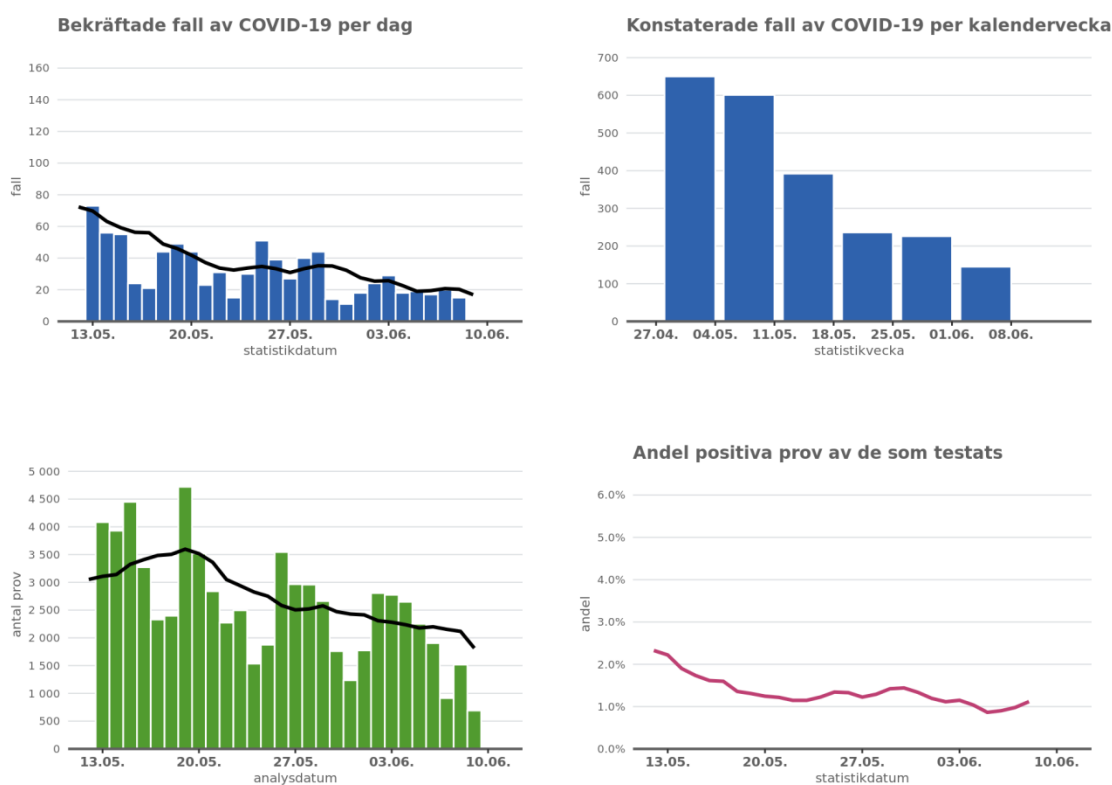
Effekterna av Finlands hybridstrategi för bekämpning av coronavirusepidemin följs upp med hjälp av epidemiologiska, medicinska och funktionella mätare. Enligt regeringens principbeslut den 6 maj strävar man efter att förhindra att viruset sprids i samhället, trygga hälso- och sjukvårdens bärkraft och skydda i synnerhet människor som hör till riskgrupperna.

Målet är att vid behov kunna reagera på eventuella förändringar i epidemisituationen med hjälp av mångsidiga mätare.

SHM och THL gör en gång i veckan en lägesbedömning av epidemins tillstånd både nationellt och regionalt.

Nationell lägesbedömning

Baserat på mätarna har COVID-19-epidemin fortsatt att avta jämfört med de två föregående veckorna. Antalet fall som anmäls till registret över smittsamma sjukdomar per vecka har redan minskat betydligt i över en månad.



Figur 1 På den övre raden visas antalet konstaterade fall av COVID-19 per dag och kalendervecka. På den nedre raden visas antalet analyserade prov dagligen och andelen positiva prov av de som testats dagligen. Linjerna visar ett sjudagars glidande medelvärde för antalet konstaterade sjukdomsfall och ett sjudagars glidande medelvärde för antalet analyserade prov.

Incidensen av nya fall vecka 23 (1–7 juni) var **2,6** fall per 100 000 invånare. Incidensen av fall har sjunkit jämfört med förra och förrförra veckan (*Tabell 1*).

Laboratoriernas virustestningskapacitet är för närvarande **över 13 000** prov per dag. Målet med social- och hälsovårdsministeriets testningsstrategi, som uppdaterades den 9 april 2020, om en daglig testningskapacitet på 10 000 prov om dagen har överskridits. Under den senaste uppföljningsperioden (1–7 juni) gjordes det något färre coronavirustester än under de föregående veckorna. Andelen positiva COVID-19-fall vid testningarna har dock hållit sig stabil på strax över en procent.

Vecka	Tidsperiod	Fall av COVID 19	Incidens /100 000 invånare	Antal tester	Antal tester /100 000 invånare	Andelen sjukdomsfall av dem som testats (%)
21	18.5–24.5	236	4,3	19 259	347	1,2
22	25.5–31.5	226	4,1	16 903	305	1,3
23	1.6–7.6	145	2,6	13 807	249	1,1

Tabell 1. I tabellen visas antalet konstaterade fall av COVID-19, incidensen per 100 000 invånare, testmängderna, testmängderna per 100 000 invånare samt andelen positiva fall av dem som testats under en uppföljningsperiod på tre veckor. Uppgifterna om antalet sjukdomsfall och prov kan ändras i och med att de korrigeras och kompletteras retroaktivt.

Det uppskattade smittsamhetstalet har förblivit lågt, 0,75–0,85 (90 % konfidensintervall), vilket innebär att coronavirusepidemin i Finland fortsatt att avta.

Det sammanlagda antalet konstaterade fall i hela Finland den 10 juni 2020 var **7 040**. Det har rapporterats **324** dödsfall relaterade till sjukdomen. Uppskattningsvis **6 200** personer har återhämtat sig från sjukdomen, det vill säga över 85 procent av de konstaterade smittofallen. Uppskattningen grundar sig på uppföljningen av konstaterade fall under tre veckor (21 dygn). Personer som saknar uppföljningsinformation i samband med sjukdomen efter tre veckor från konstaterad infektion räknas som tillfrisknade. Uppskattningen är större vid en tvåveckorsuppföljning (cirka 6 400 tillfrisknade) medan den är mindre vid en fyraveckorsuppföljning (cirka 5 800 tillfrisknade).

Antalet patienter inom sjukhusvården var sammanlagt **28**, varav **4** inom intensivvården. Precis som föregående vecka var det inte längre några patienter inom intensivvården utanför HUS. Antalet patienter som får sjukhusvård har minskat betydligt jämfört med för två veckor sedan. Enligt prognoserna är antalet sjukhus- och intensivvårdsperioder mindre än föregående vecka. En separat, mer detaljerad rapport publiceras också över läget inom intensivvården på onsdagar (på finska).

[Information om COVID-19-epidemin och rapport om lägesbilden för den nationella intensivvården](#) (Enheten som koordinerar intensivvården).

Nationell sammanfattning (Tabell 2)

Epidemiologiska mätare	Vecka 21 18 24.5.2020	Förändring (↑↓)	Vecka 22 25 31.5.2020	Förändring (↑↓)	Vecka 23 1 7.6.2020
Incidens av konstaterade fall (fall /100 000 invånare)	4,3	- 0,2 ↓	4,1	-1,5 ↓	2,6
Smittsamhetstal	0,75–0,85	*	0,75–0,80	*	0,70–0,80
Uppskattat antal tillfrisknade	27.5.2020	Förändring	3.6.2020	Förändring	10.6.2020
	5 400	+400 ↑	5 800	+400 ↑	6 200
Medicinska mätare	27.5.2020	Förändring (↑↓)	3.6.2020	Förändring (↑↓)	10.6.2020
Genomförda					
Antalet patienter som vårdas på akutsjukhus, totalt	87	-36 ↓	51	-13 ↓	28
– varav inom intensivvården	11	-4 ↓	7	-3 ↓	4
Avlidna, totalt	312	+9 ↑	321	+3 ↑	324
Prognoser					
Nya akutsjukhusvårdsperioder för den kommande veckan	61–81		21–51		16–32
Nya intensivvårdsperioder för den kommande veckan	11–18		4–11		3–7
Funktionella mätare	Vecka 21 18 24.5.2020	Förändring (↑↓)	Vecka 22 25 31.5.2020	Förändring (↑↓)	Vecka 23 1 7.6.2020
Antal test per vecka /100 000 invånare	347	-42 ↓	305	-56 ↓	249
Andelen sjukdomsfall av dem som testats (%)	1,2 %	+0,1 ↑	1,3 %	-0,2 ↓	1,1 %

* Ingen väsentlig förändring från tidigare

Tabell 2. I tabellen visas hur coronavirussituationen har ändrats med hjälp av olika mätare samt tre uppföljningsperioder och tidpunkter. Ändringen illustrerar den förändrade situationen jämfört med föregående vecka eller tidpunkt. Den senaste uppföljningsperioden är inramad i tabellen (till höger). Uppgifterna om antalet sjukdomsfall och prov kan ändras i och med att de korrigeras retroaktivt.

Regional lägesbedömning

I tolv sjukvårdsdistrikt konstaterades inga nya fall under den senaste uppföljningsperioden (1–7 juni). Incidensen av fall per vecka minskade eller höll sig på samma nivå i aderton sjukvårdsdistrikt jämfört med föregående uppföljningsperiod (25–31 maj). I tre områden ökade incidensen något. Skillnaden i antalet fall jämfört med föregående vecka var under fem fall i alla områden där man såg en ökning av incidensen.

En större incidens än incidensen av nya fall på nationell nivå (2,6 fall/100 000 invånare) konstaterades under vecka 23 endast på Åland (10,0 fall/100 000 invånare) samt i Helsingfors och Nyland (7,6 fall/100 000 invånare) liksom i Mellersta Österbottens sjukvårdsdistrikt (6,5 fall/100 000). Sammanfattningsvis kan vi konstatera att mycket få nya fall har konstaterats på andra håll än i Helsingfors och Nylands sjukvårdsdistrikts område och även i Helsingfors och Nylands sjukvårdsdistrikts område färre än föregående vecka.

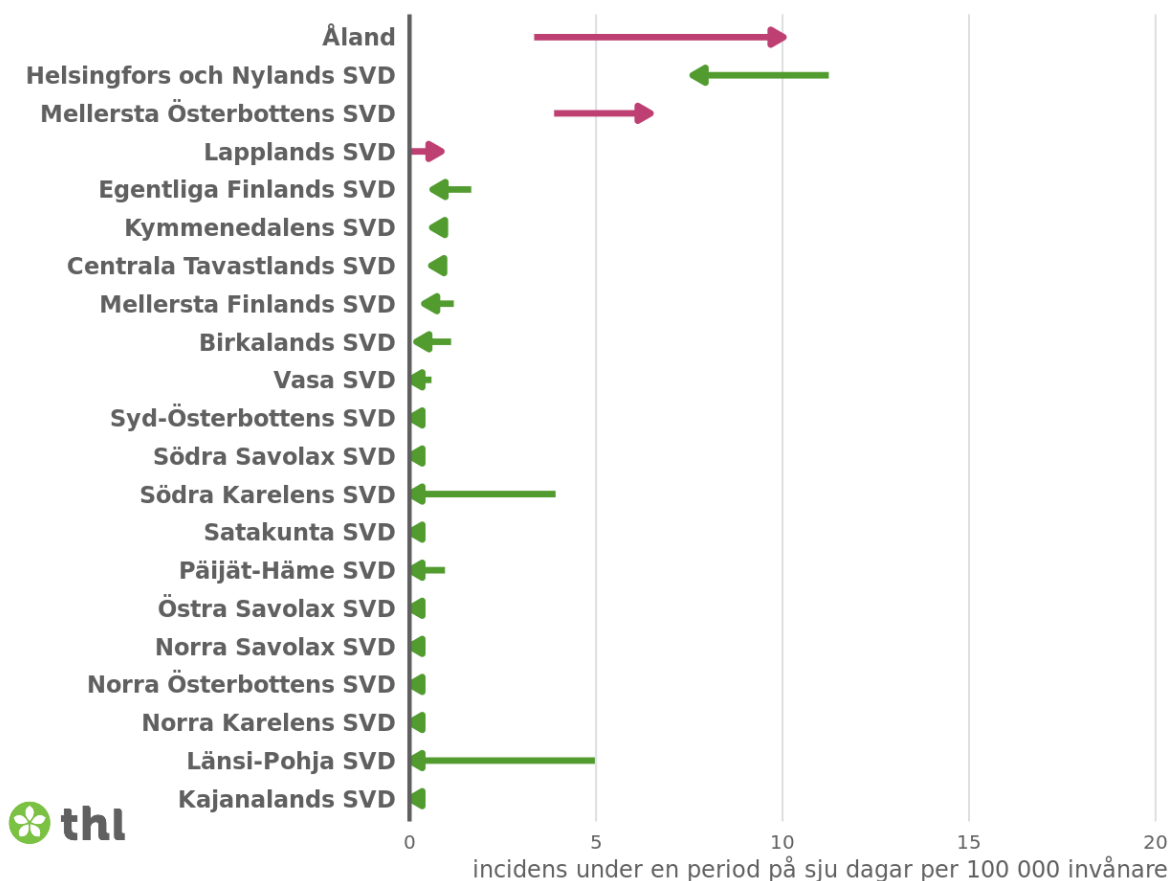
I förhållande till befolkningen har flest coronavirustest under uppföljningsperioden gjorts i Länsi-Pohja sjukvårdsdistrikt (623 test/100 000/vecka) och minst i Päijät-Häme sjukvårdsdistrikt (55 test/100 000 invånare/vecka).

I universitetssjukhusens specialupptagningsområden är hälso- och sjukvårdsläget mycket lugnt. Kapaciteten inom intensivvården har inte i något skede överskridits.

Antal konstaterade fall av COVID-19 enligt sjukvårdsdistrikt

Ändring i incidensen av konstaterade fall av COVID-19 under en tvåveckors uppföljningsperiod

period 01.06.-07.06. jämfört med perioden 25.05.-31.05.



Figur 2 Grafen representerar incidens av konstaterade COVID-19-fall från de två föregående uppföljningsperioderna på sju dagar (tidsperioden 1–7 juni jämfört med perioden 25–31 maj) efter sjukvårdsdistrikt (SVD) och i förhållande till invånarantalet i området (fall per 100 000 invånare). Riktningen och färgen på pilen berättar om incidensen har minskat (grön) eller ökat (röd). Om incidensen har hållits oförändrad visas det i grafen som en grön pilspets. Sjukvårdsdistrikten har ordnats efter incidens under den senaste uppföljningsperioden. Fördröjningar i rapporteringen kan påverka siffrorna särskilt för den senaste uppföljningsperioden.

Sjukvårdsdistrikt (SVD)	Nya konstaterade fall		Incidens	
	Vecka 22 25–31.5	Vecka 23 1 7.6	Vecka 22 25–31.5	Vecka 23 1 7.6
Åland	< 5	< 5	3.3	10.0
Helsingfors och Nylands SVD	191	129	11,2	7.6
Mellersta Österbottens SVD	< 5	5	3.9	6.5
Lapplands SVD	0	< 5	0.0	0.9
Egentliga Finlands SVD	8	< 5	1.7	0.6
Kymmenedalens SVD	< 5	< 5	0.6	0.6
Centrala Tavastlands SVD	< 5	< 5	0.6	0.6
Mellersta Finlands SVD	< 5	< 5	1.2	0.4
Birkalands SVD	6	< 5	1.1	0.2
Länsi-Pohja SVD	< 5	0	5.0	0.0
Södra Karelen SVD	5	0	3.9	0.0
Päijät-Häme SVD	< 5	0	1.0	0.0
Vasa SVD	< 5	0	0.6	0.0
Norra Savolax SVD	< 5	0	0.4	0.0
Syd-Österbottens SVD	0	0	0.0	0.0
Södra Savolax SVD	0	0	0.0	0.0
Östra Savolax SVD	0	0	0.0	0.0
Kajanalands SVD	0	0	0.0	0.0
Norra Karelen SVD	0	0	0.0	0.0
Norra Österbottens SVD	0	0	0.0	0.0
Satakunta SVD	0	0	0.0	0.0

Tabell 4. I tabellen visas antalet nya sjukdomsfall av COVID-19 och incidens (antal fall/100 000 invånare) efter sjukvårdsdistrikt under de två senaste hela kalenderveckorna. Antalet fall har angetts i sjunkande ordning enligt regional förekomst. Integritetsskyddet har beaktats i registreringen av antalet fall. Exempelvis 1–4 fall antecknas i statistiken som < 5.

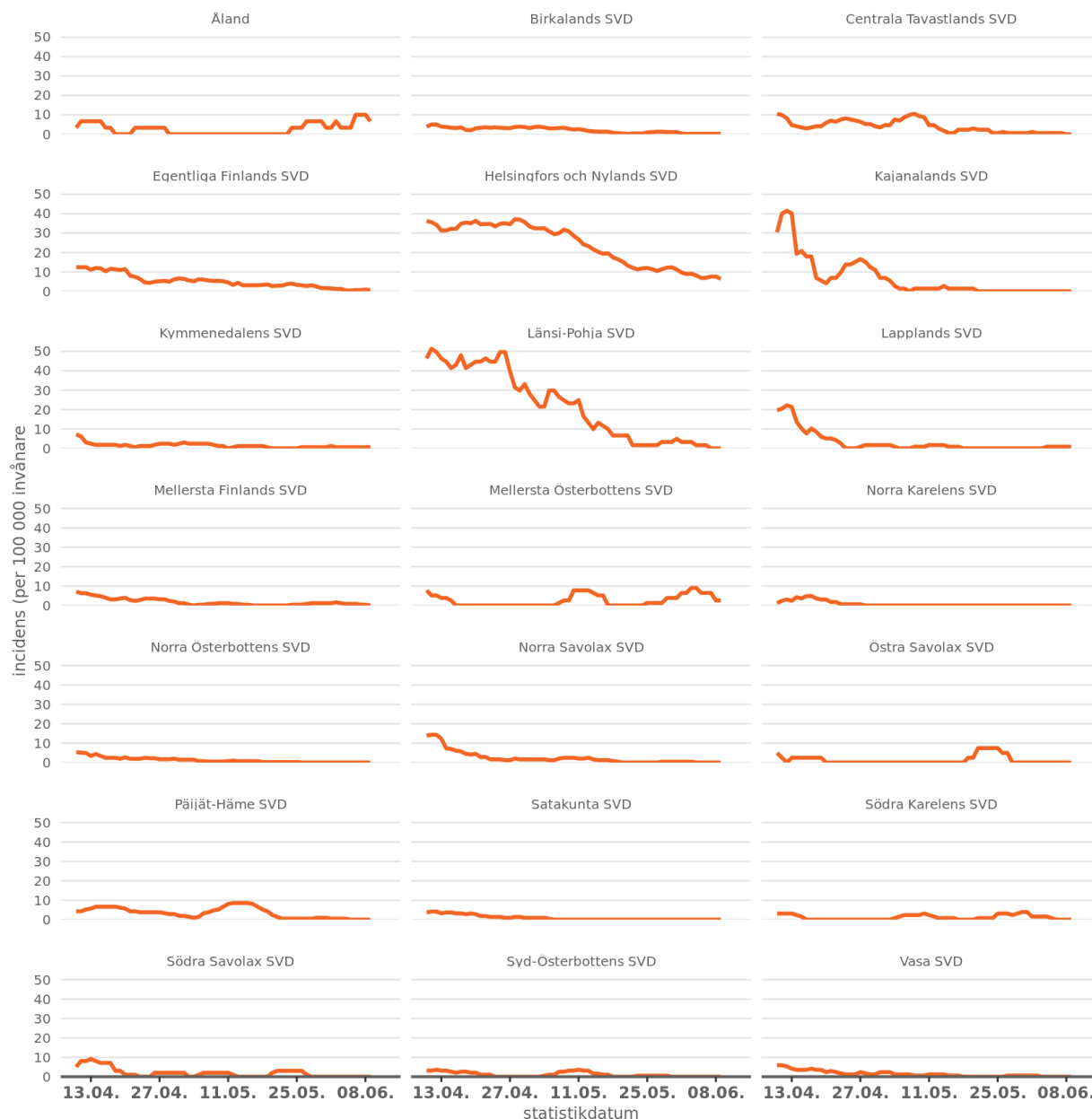
Sjukvårdsdistrikt (SVD)	Antal analyserade prov enligt provtagningsdatum		Antal prov i förhållande till befolkningen (prov/100 000 invånare)	
	Vecka 22 25–31.5	Vecka 23 1 7.6	Vecka 22 25–31.5	Vecka 23 1 7.6
Länsi-Pohja SVD	389	376	644	623
Lapplands SVD	488	428	417	365
Helsingfors och Nylands SVD	7 767	6 153	457	362
Mellersta Österbottens SVD	286	237	369	306
Egentliga Finlands SVD	1 507	1 345	312	278
Åland	106	82	354	274
Kajanalands SVD	254	198	351	274
Norra Österbottens SVD	1 006	1 001	245	244
Birkalands SVD	1 395	1 137	259	211
Syd-Österbottens SVD	444	359	230	186
Kymmenedalens SVD	269	293	163	178
Södra Karelen SVD	257	225	201	176
Norra Karelen SVD	260	279	158	170
Centrala Tavastlands SVD	388	266	227	155
Satakunta SVD	465	336	215	155
Östra Savolax SVD	86	59	213	146
Mellersta Finlands SVD	477	332	189	131
Vasa SVD	234	207	138	122
Södra Savolax SVD	171	111	173	112
Norra Savolax SVD	401	267	164	109
Päijät-Häme SVD	253	116	120	55

Tabell 5. I tabellen visas antalet COVID-19-prov som anmälts av laboratorier efter sjukvårdsdistrikt (SVD) under de två senaste uppföljningsveckorna. Till vänster visas antalet analyserade prov enligt provtagningsdatum. Till höger visas antalet prov i förhållande till befolkningen (prov/100 000 invånare). Siffrorna presenteras i sjunkande ordning enligt antal prov per sjukvårdsdistrikt i förhållande till befolkningen.

Incidens av konstaterade fall av COVID-19 efter sjukvårdsdistrikt

Incidens av konstaterade fall av COVID-19

incidens (100 000 invånare) under en glidande period på sju dagar



Figur 3 I grafen visas incidensen av nya COVID-19-fall (antal fall/100 000 invånare/vecka) efter sjukvårdsdistrikt (SVD) under en glidande period på sju dagar. Antalet konstaterade fall under en sjudagarsperiod räknas samman och det totala antalet sätts i relation till befolkningen.