

Uppföljning av hybridstrategin för COVID-19-epidemin – lägesrapport 14.10.2020

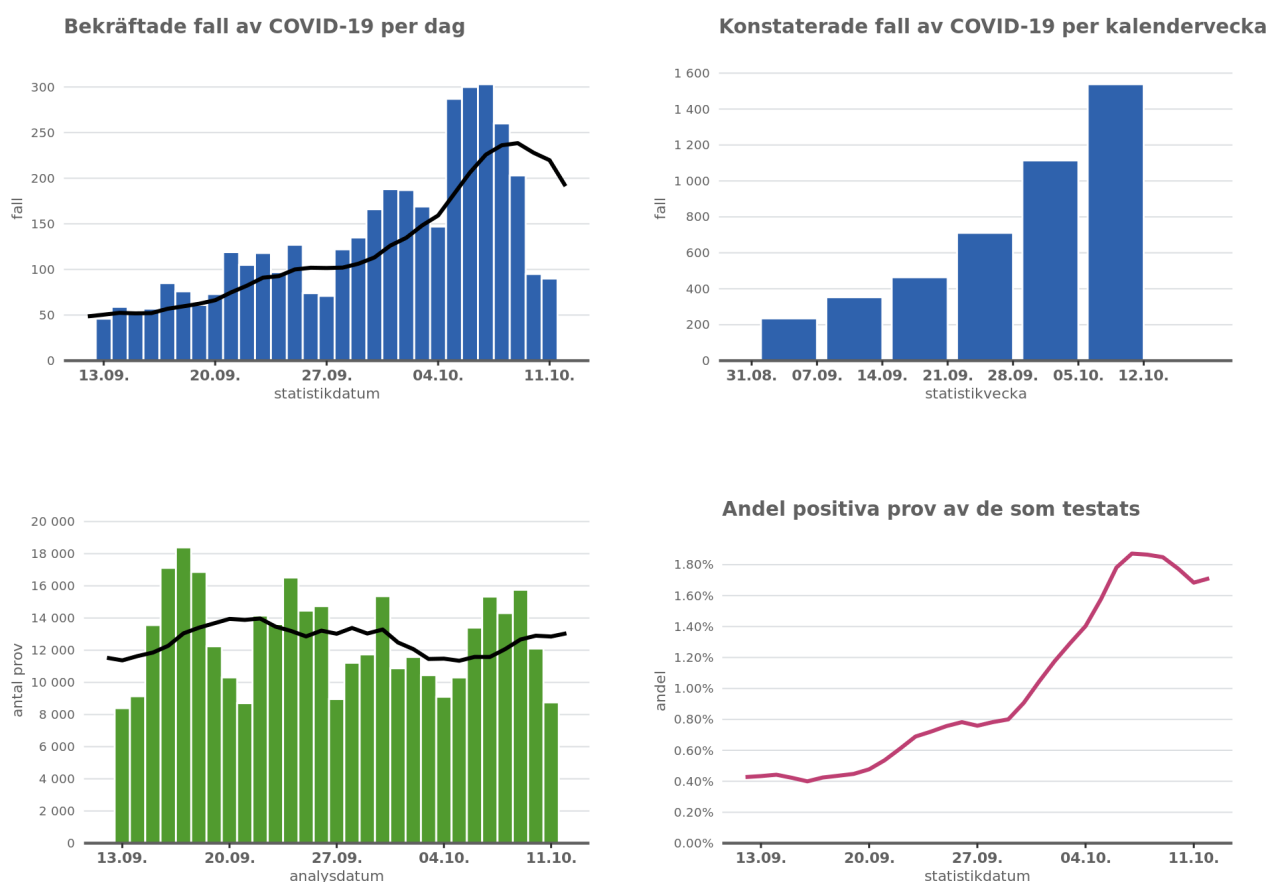
Terveyden ja hyvinvoinnin laitos
Institutet för hälsa och välfärd
Finnish Institute for Health and Welfare
PL / PB / P.O. Box 30 • FI-00271 Helsinki, Finland
Puh/tel +358 29 524 6000
www.thl.fi

Uppföljning av hybridstrategin – lägesrapport 14.10.2020

Effekterna av Finlands hybridstrategi för bekämpning av coronavirusepidemin följs upp med hjälp av epidemiologiska, medicinska och funktionella parametrar. Enligt regeringens principbeslut av den 6 maj 2020 strävar man efter att förhindra att viruset sprids i samhället, att trygga hälso- och sjukvårdens bärkraft och att skydda i synnerhet människor som hör till riskgrupperna.

Målet är att vid behov kunna reagera på eventuella förändringar i epidemiläget genom att följa med mångsidiga parametrar.

SHM och THL gör en gång i veckan en lägesbedömning av epidemiläget både nationellt och regionalt.



Graf 1. På den övre raden visas antalet nya konstaterade fall av covid-19 per dag och kalendervecka. På den nedre raden visas antalet analyserade prov per dag och andelen positiva prov av testade prov per dag. Strecken visar det glidande medelvärdet för antalet konstaterade sjukdomsfall och antalet analyserade prov under sju dagar.

Nationell lägesbedömning

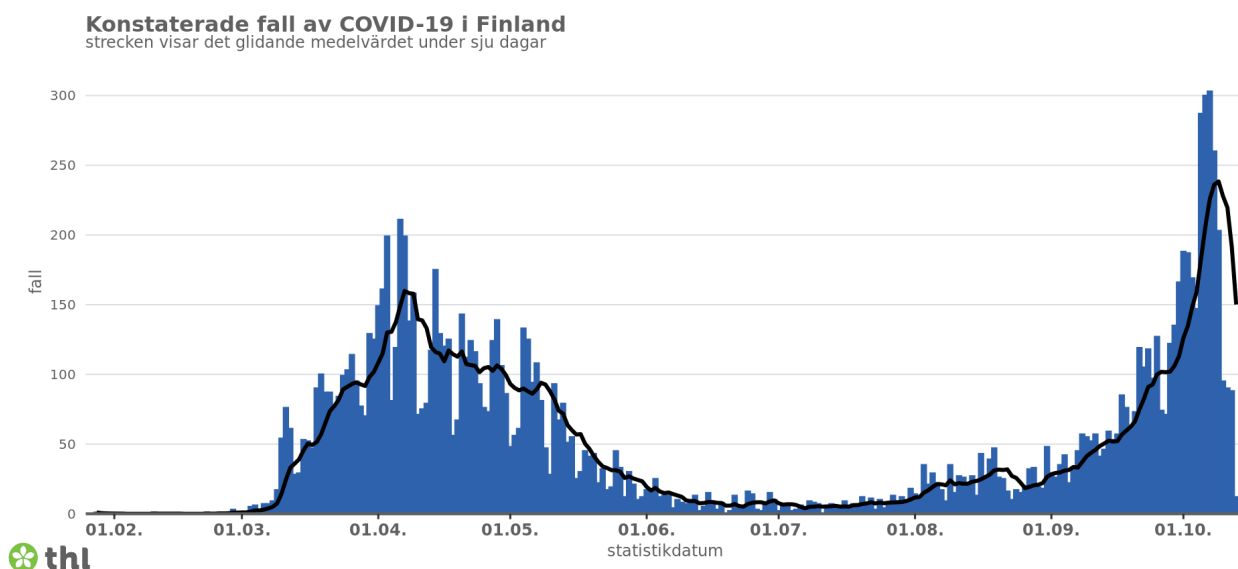
Antalet nya covid-19-fall i Finland har ökat betydligt på veckonivå under den senaste månaden. Enligt social- och hälsovårdsministeriets handlingsplan är den epidemiologiska lägesbilden indelad i tre stadier: utgångsnivå, förhöjt smittläge och samhällsspridning. Incidensen, andelen positiva prov av de undersökta proverna och smittkällornas spårbarhet är de parametrar som används när man följer med hur situationen utvecklas.

Incidensen och andelen positiva prov av de testade proven fortsatte öka under vecka 41 i förhållande till veckorna före. Liksom under föregående vecka var smittkällan vid rapporteringstidpunkten oklar i över hälften av de nya fallen.

Största delen av de nya fallen har även denna vecka konstaterats på områdena inom Helsingfors och Nylands samt inom Vasa sjukvårdsdistrikt. På en del områden har förutom en ökad incidens också andelen positiva prov bland de testade proven stigit och smittkällan för de nya fallen förblir oklar i en stor del av de nya fallen. Allt detta är tecken på att epidemin tilltar.

I fråga om sjukvårdsdistrikt med mindre befolkningsunderlag bör man beakta att endast en liten mängd nya infektioner ökar incidensen betydligt, och även andelen positiva fall av alla analyserade prover tillfälligt kan bli hög.

Epidemin bekämpas genom lokala och regionala åtgärder med stöd av lagen om smittsamma sjukdomar. När epidemiläget försämras är det viktigt att reagera snabbt och förutseende genom att ta i bruk effektiva och epidemiologiskt ändamålsenliga tilläggsåtgärder. Regionala bekämpnings- och begränsningsåtgärder spelar en nyckelroll för att förhindra spridningen av smitta så att man lyckas förhindra att situationen förvärras.



Graf 2. Grafen visar antalet konstaterade fall av covid-19 i Finland i form av staplar, och strecket visar det glidande medeltalet för konstaterade fall under sju dagar enligt statistikföringsdag.

Smittspårning och smittkällor

Under vecka 41 (5.10–11.10) var största delen av de nya fallen sådana där smittan kom från hemlandet och endast en liten del (under 5 %) kom från utlandet. De nya fall där personer smittats i utlandet gav endast upphov till enstaka nya smittor i Finland.

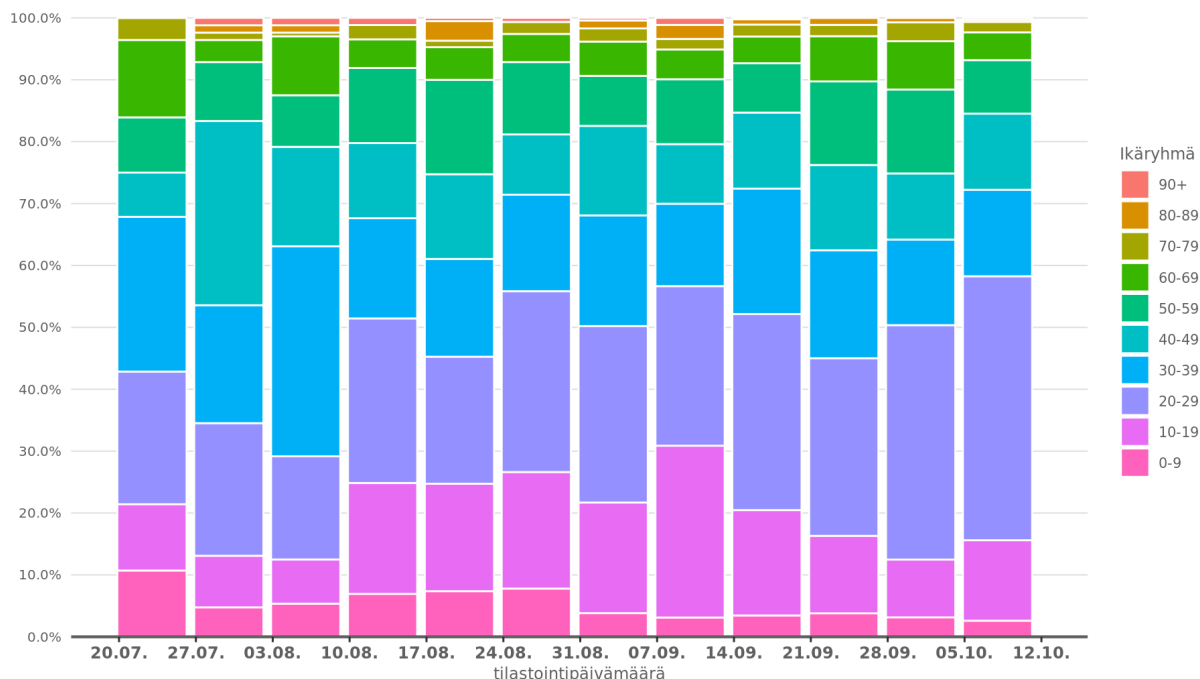
Nationellt sett förblev smittkällan oklar i över hälften av fallen. Största delen av de oklara fallen rapporterades på Helsingfors och Nylands samt på Vasa sjukvårdsdistrikts områden. På Helsingfors och Nylands sjukvårdsdistrikts område uppgick andelen oklara smittkällor till ungefär 60 % av de nya fallen på området. På Vasa sjukvårdsdistrikts område var smittkällan vid rapporteringstidpunkten ännu oklar i största delen av de nya fallen. I övriga delar av landet uppgick andelen oklara smittkällor av alla fall till ungefär 20–25 %.

Ungefär en fjärdedel av de nya fallen i landet konstaterades hos personer som redan befann sig i karantän. Regionala skillnader har rapporterats, till exempel inom Vasa sjukvårdsdistrikts område konstaterades en majoritet av de nya fallen hos personer som vid insjuknandet inte satt i karantän.

När det gäller de fall där smittkällan gick att spåra kunde ungefär en fjärdedel härledas till familjekretsen. Fall där smittan kommit från arbetsplatsen eller från hobbyer täckte ungefär en femtedel av de fall där spårning av smittkällan hade lyckats. En betydande del av fallen kunde också härledas till andra privata tillställningar, som privata fester. Endast en liten del (under 5 %) av de fall där källan kunde spåras skedde vid läroanstalter eller daghem.

Massexponeringar vid enheter inom social- och hälsovården, som vårdhem eller enheter inom hälso- och sjukvården, rapporterades inom sju sjukvårdsdistrikt. Av alla massexponeringar som har rapporterats skedde ungefär hälften vid daghem eller läroanstalter, men dessa har fortfarande bara orsakat enstaka nya fall. När det gäller restauranger, barer eller nattklubbar samt sammankomster i privata utrymmen har det däremot rapporterats om rikligt med nya fall.

Bakgrundsuppgifterna grundar sig på uppgifter som uppgetts av alla sjukvårdsdistrikt och av Helsingfors stad och som innehåller bakgrundsuppgifter om cirka 1 500 fall från vecka 41.

Todettujen COVID-19 -tapausten suhteellinen ikäjakauma kalenteriviikoittain


Graf 3. Den relativa åldersfördelningen för konstaterade covid-19-fall per kalendervecka.

Åldersfördelningen bland de nya fallen har knappt förändrats jämfört med de senaste veckorna. Vecka 41 konstaterades över 80 % av alla fall hos personer under 50 år och nästan 60% hos personer under 30 år. Andelen unga och unga vuxna bland de konstaterade sjukdomsfallen är nu större än i våras. På våren testades inte alla som hade lindriga symptom och det är troligt att de ungas andel av fallen i våras i verkligheten var högre än den statistikförda mängden fall.

Man strävar efter att spåra smittkedjorna i alla nya fall noggrant och på så sätt sträva efter att förebygga smittspridning så effektivt som möjligt. Det väsentliga är att man snabbt inleder smittspårning och att man främst riktar in sig på högriskexponeringar. Coronaviruset smittar effektivt särskilt vid längre närkontakter. Man ska inte delta i sociala evenemang ens med små symptom utan undvika kontakt med andra och så snabbt som möjligt låta sig testas. Var och en kan med sitt eget handlande bromsa upp spridningen av coronaviruset. Att minska på antalet närkontakter är vid en epidemi också viktigt för friska människor.

Tabell 1. Tabellen visar antalet konstaterade fall av covid-19, incidensen per 100 000 invånare, antalet tester, antalet tester per 100 000 invånare samt andelen positiva fall av testade prov. I övre delen av tabellen presenteras en uppföljning per vecka och i nedre delen av tabellen en uppföljningsperiod på två veckor. Uppgifterna om antalet konstaterade sjukdomsfall och antalet prov kan ändras i och med att uppgifterna kompletteras retroaktivt.

| Uppföljning per vecka | | | | | | |
|----------------------------------|------------|------------------|----------------------------|--------------|--------------------------------|--|
| Vecka | Tidsperiod | Fall av covid-19 | Incidens /100 000 invånare | Antal tester | Antal tester /100 000 invånare | Andelen sjukdomsfall av testade prov (%) |
| 38 | 14.9–20.9 | 464 | 8,4 | 97187 | 1753 | 0,48 |
| 39 | 21.9–27.9 | 711 | 12,8 | 93 667 | 1690 | 0,76 |
| 40 | 28.9–4.10 | 1114 | 20,1 | 79 404 | 1432 | 1,40 |
| 41 | 5.10–11.10 | 1538 | 27,7 | 91 340 | 1648 | 1,68 |
| Två veckors uppföljningsperioder | | | | | | |
| Veckor | Tidsperiod | Fall av covid-19 | Incidens /100 000 invånare | Antal tester | Antal tester /100 000 invånare | Andelen sjukdomsfall av testade prov (%) |
| 38–39 | 14.9–27.9 | 1175 | 21,2 | 190 854 | 3443 | 0,62 |
| 40–41 | 28.9–11.10 | 2652 | 47,8 | 170 744 | 3080 | 1,55 |

Antalet fall och incidensen vecka 41 (5.10–11.10)

Under den senaste uppföljningsveckan (vecka 41) anmäldes **1538** nya fall till registret över smittsamma sjukdomar, medan antalet anmälda fall föregående vecka (vecka 40, tidsperioden 28.9–4.10) var **1114** (Tabell 1). Incidensen av nya fall var **27,1** fall per 100 000 invånare, medan incidensen föregående vecka (40) var **20,1** fall per 100 000 invånare.

Antalet fall och incidensen vecka 40–41 (28.9–11.10)

Det sammanlagda antalet fall under den senaste uppföljningsperioden på två veckor (vecka 40–41) var **2652** nya fall, medan det sammanlagda antalet fall under de två föregående veckorna (vecka 38–39, tidsperioden 14.9–27.9) var **1175** nya fall. Incidensen av nya fall var **47,8** fall per 100 000 invånare och under den föregående tvåveckorsperioden var incidensen **21,2** fall per 100 000 invånare.

Laboratoriernas virustestningskapacitet är för närvarande cirka **20 000** prov per dag. Det utförs fortfarande ett stort antal coronavirustester i proportion till befolkningen, även om antalet test har planat ut under de senaste veckorna. Vecka 41 analyserades dagligen cirka 8 000–16 000 coronavirustest. Andelen positiva covid-19-fall av testade prov har stigit i över en månads tid. Vecka 41 steg andelen positiva fall något jämfört med föregående vecka och var nu **1,7** %.

Det uppskattade smittsamhetstalet är för närvarande **1,30–1,55** (90 procents konfidensintervall). Prognoserna för den kommande veckans riksomfattande antal sjukhus- och intensivvårdsperioder är fortfarande högre än för föregående vecka. Prognoserna har legat på de ovan konstaterade värdena i ungefär en veckas tid. Detta beror på att fallen inte har spridit sig så snabbt till den äldre befolkningen som de uppgifter som används i mallen förutspår i fråga om kontakter mellan olika grupper av befolkningen. Inhemska och utländska fall har inte åtskilts i bedömningen. Det bör observeras att siffrorna i prognosen gäller nya perioder, medan de faktiska siffrorna är antalet personer som får sjukhusvård.

Det sammanlagda antalet fall i hela Finland 14.10.2020 var **12 703** konstaterade fall. **350** dödsfall relaterade till sjukdomen har rapporterats.

Uppskattningsvis **9 100** personer har tillfrisknat, vilket är ungefär 70 procent av alla konstaterade smittfall. Uppskattningen grundar sig på en uppföljning av de konstaterade fallen under tre veckors tid (21 dygn). Om det för en person inte finns någon uppföljningsinformation om sjukdomen efter tre veckor från konstaterad infektion räknas denne ha tillfrisknat.

Antalet patienter som vårdades på sjukhus 14.10.2020 var sammanlagt **48**. Åtta av dessa fick intensivvård. Under de senaste veckorna har man sett en ökning av antalet patienter efter en i övrigt lugn sommar.

Nationell sammanfattning (tabell 2)

Tabell 2. Tabellen visar med hjälp av olika parametrar samt med hjälp av tre uppföljningsperioder och en tidpunkt hur coronavirusläget har förändrats. Förändringen illustrerar hur läget har förändrats jämfört med föregående vecka eller tidpunkt. Den senaste uppföljningsperioden är inramad i tabellen (till höger). Uppgifterna om antalet konstaterade sjukdomsfall och antalet prov kan ändras i och med att uppgifterna kompletteras retroaktivt.

| Epidemiologiska parametrar | Vecka 39 21.9–27.9.2020 | Förändring (↑↓) | Vecka 40 28.9–4.10.2020 | Förändring (↑↓) | Vecka 41 5-11.10.2020 |
|--|----------------------------|--------------------|----------------------------|--------------------|--------------------------|
| Incidens av konstaterade fall (fall /100 000 invånare) | 12,8 | +7,3↑ | 20,1 | +7,6 ↑ | 27,7 |
| Smittsamhetstal | 1,25–1,30 | | 1,45–1,65 | | 1,30–1,55 |
| Uppskattat antal tillfrisknade | 30.9.2020 | Förändring | 7.10.2020 | Förändring | 14.10.2020 |
| | 8 100 | +400 ↑ | 8 500 | +600 ↑ | 9100 |
| Medicinska parametrar | 30.9.2020 | Förändring (↑↓) | 7.10.2020 | Förändring (↑↓) | 14.10.2020 |
| Förverkligade | | | | | |
| Antalet patienter som vårdas på akutsjukhus, totalt | 19 | +12 ↑ | 31 | +17 ↑ | 48 |
| – varav inom intensivvården | 4 | +1 ↑ | 5 | +3 ↑ | 8 |
| Avlidna, totalt | 344 | +2 ↑ | 346 | +4 ↑ | 350 |
| Prognoser | | | | | |
| Nya vårdepisoder på akutsjukhus för den kommande veckan | 37–61 | ↑ | 56–84 | ↑ | 85–120 |
| Nya vårdepisoder inom intensivvården för den kommande veckan | 5–15 | ↑ | 8–20 | ↑ | 12–26 |
| Funktionella parametrar | Vecka 39 21.9–27.9.2020 | Förändring (↑↓) | Vecka 40 28.9–4.10.2020 | Förändring (↑↓) | Vecka 41 5-11.10.2020 |
| Antal tester per vecka /100 000 invånare | 1690 | -258 ↓ | 1432 | +216 ↑ | 1648 |
| Andelen positiva fall av testade prov (%) | 0,8% | +0,6 ↑ | 1,4% | +0,3 ↑ | 1,7% |

Regional lägesbedömning

Antalet fall och incidensen vecka 41 (5.10–11.10)

Under den senaste uppföljningsperioden (vecka 41, tidsperioden 5.10–11.10) varierade epidemiläget fortfarande mycket mellan olika områden. Lokala, nya omfattande smittkluster och -kedjor har ökat antalet fall och incidensen betydligt i en del av områdena. En del av områdena har fastställt att de befinner sig i fasen med förhöjt smittläge eller i fasen med samhällspridning.

I en del av områdena har situationen varit fortsatt lugn.

Den nationella incidensen av fall under den senaste uppföljningsperioden på sju dagar (vecka 41) var **27,7** fall per 100 000 invånare. Större incidens än detta konstaterades inom Vasa sjukvårdsdistrikt (incidensen ungefär 236) och inom Helsingfors och Nylands sjukvårdsdistrikt (incidensen ungefär 43) och inom Mellersta Finlands sjukvårdsdistrikt (incidensen ungefär 29). Vecka 41 ökade incidensen i 9/21 sjukvårdsdistrikt jämfört med veckan innan, alltså vecka 40 (*tabell 3 och graf 4*). Incidensen ökade mest inom Vasa sjukvårdsdistrikts område i jämförelse med föregående vecka. En del av den ökade incidensen och det ökade antalet fall förklaras med kända smittkluster.

Incidensen minskade eller hölls på samma nivå i 12/21 sjukvårdsdistrikt. Antalet fall har minskat på en del av områdena, där man har fått smittklustren och -kedjorna under kontroll. I en del av sjukvårdsdistrikten var antalet fall fortfarande litet, i 10/21 distrikt konstaterades färre än tio fall per område under vecka 41 (*Tabell 3*).

När man granskar incidensen och antalet fall per vecka ska man beakta det ökade antalet prov och därmed även fördröjningar i rapporteringen. Incidensen per vecka samt antalet anmälda fall och prov kan förändras när rapporteringen kompletteras i efterhand, särskilt för den senaste uppföljningsveckan.

Coronavirustestning och andelen positiva prov

På riksnivå gjordes fortfarande stora mängder coronavirustest vecka 41 i förhållande till befolkningen. Flest coronavirustest i relation till invånarantalet gjordes inom området för Mellersta Österbottens sjukvårdsdistrikt (2430 test/100 000 invånare/vecka) och minst på Åland (291 test/100 000 invånare/vecka) (*Tabell 4*).

I hela landet var andelen positiva prov av de testade proven under veckan cirka **1,7** %. Andelen positiva prov av de testade proven har ökat i en del områden och under vecka 41 var antalet högre än det nationella talet inom fyra områden. I sex sjukvårdsdistrikt var siffran över 1 %, vilket enligt klassificeringen i SHM:s verksamhetsplan är en av parametrarna för förhöjt smittläge. På tre områden, inom Vasa samt Helsingfors och Nylands sjukvårdsdistrikt och på Åland har andelen positiva prov varit över 2 %. Lokala smittkluster kan dock tillfälligt höja procentandelen för en vecka även märkbart (*Tabell 5*).

Områdernas egen helhetsbedömning av epidemiläget

Områdena har gett sin egen helhetsbedömning av epidemiläget den 14 oktober 2020. Helhetsbedömningen har ändrats för Ålands del jämfört med föregående meddelande. Dessutom meddelar Mellersta Finlands sjukvårdsdistrikt på sin webbsida att man står på tröskeln till ett förhöjt smittläge. Enligt sina egna bedömningar rapporterar Helsingfors och Nylands, Egentliga Tavastlands, Birkalands, Egentliga Finlands och Södra Österbottens områden samt landskapet Åland att de är i förhöjt smittläge. Vasa sjukvårdsdistrikt har rapporterat att man har samhällsspridning.

Lägesrapporter för varje vecka om uppföljningen av hybridstrategin publiceras på THL:s webbplats varje torsdag morgon kl. 10 på sidan [Uppföljning av coronavirusläget](#). Som bilaga till rapporten publiceras närmare information om det regionala läget (*Bilaga 1. Epidemiologisk regional uppföljning*).

Gällande rekommendationer och begränsningar

De gällande rekommendationer och begränsningar som områdena har rapporterat om finns listade i den andra bilagan (*Bilaga 2. Gällande rekommendationer och begränsningar*). Institutet för hälsa och välfärd sätter i fortsättningen på sin webbsida upp en sammanfattning av lägesinformation om coronaepidemin per sjukvårdsdistrikt. Här finns också länkar till sjukvårdsdistriktens coronasidor. På sjukvårdsdistriktens sidor finns information om distriktens aktuella rekommendationer och begränsningar. [Coronaepidemin: områdenas läge, begränsningar och rekommendationer](#) (på finska). Den nyaste regionala informationen finns på sjukvårdsdistriktens egna webbsidor.

THL rekommenderar användning av ansiktsmask för att skydda andra människor i de sjukvårdsdistrikt där det förekommit coronavirussmitta under de två senaste veckorna. För närvarande gäller rekommendationen hela landet.

Ytterligare information:

[Statsrådets principbeslut VNK/2020/106](#)

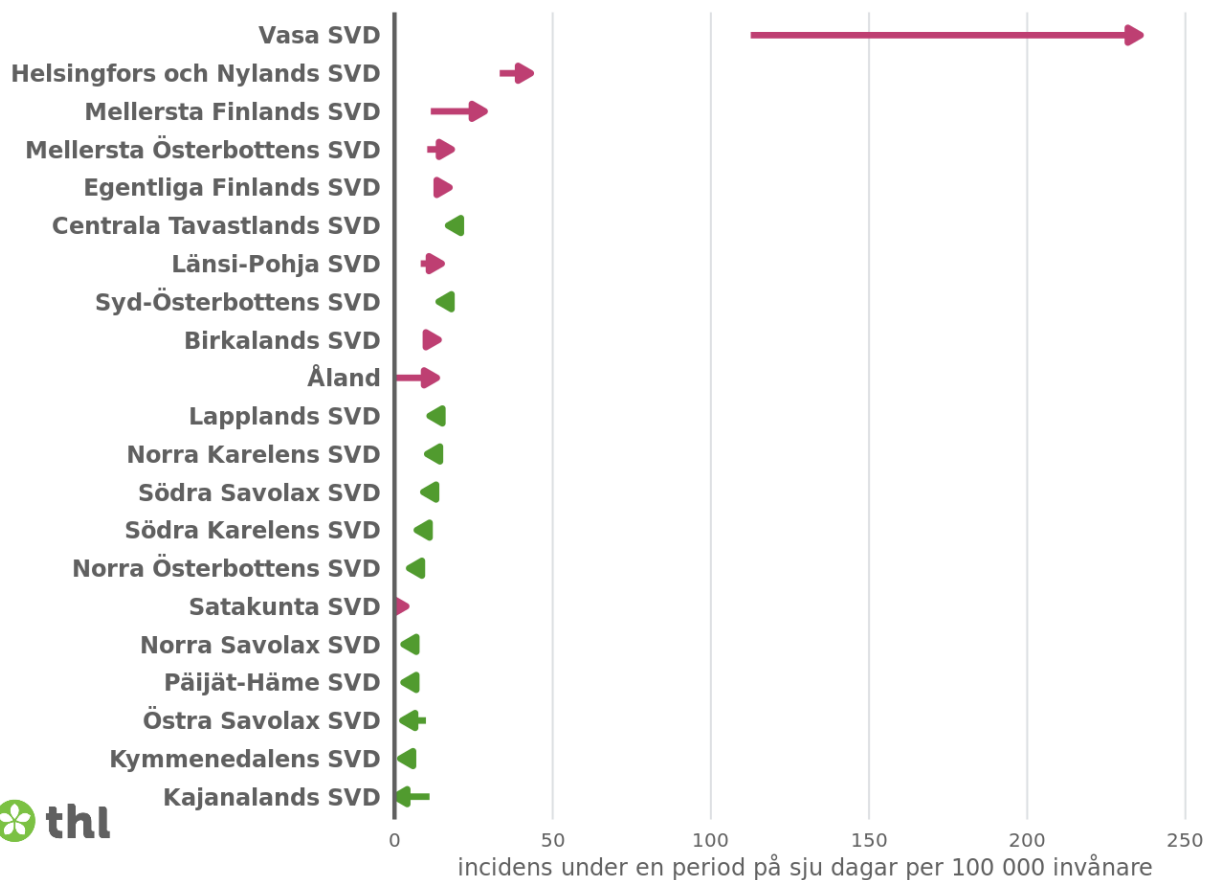
[Handlingsplan för genomförande av rekommendationer och begränsningar enligt hybridstrategin för hantering av coronakrisen efter covid-19-epidemins första fas](#)

Incidens av konstaterade fall av covid-19 per sjukvårdsdistrikt under en uppföljningsperiod på två veckor (vecka 41 jämfört med vecka 40)

En uppföljningsperiod på två veckor ger en uppfattning om förändringar i incidensen och i epidemiläget under en kortare tidsperiod.

Ändring i incidensen av konstaterade fall av COVID-19 under en tvåveckors uppföljningsperiod

period 05.10.-11.10. jämfört med perioden 28.09.-04.10.



Graf 4. I grafen visas förändringen i antalet nya konstaterade fall av covid-19 under de två föregående uppföljningsperioderna på sju dagar. Vecka 41 (5.10–11.10) har jämförts med vecka 40 (28.9–4.10). Incidensen presenteras per sjukvårdsdistrikt (SVD) i förhållande till invånarantalet i området (fall per 100 000 invånare). Sjukvårdsdistrikten har ordnats efter incidens under den senaste uppföljningsperioden. Riktningen och färgen på pilen berättar om incidensen har minskat (grön) eller ökat (röd). Om incidensen är oförändrad visas det i grafen som en grön pilspets. Fördröjningar i rapporteringen kan påverka siffrorna för särskilt den senaste uppföljningsperioden.

Incidens av konstaterade fall av covid-19 per sjukvårdsdistrikt under en uppföljningsperiod på fyra veckor (vecka 40–41 jämfört med vecka 38–39)

En uppföljningsperiod på fyra veckor ger en uppfattning om förändringar i incidensen och i epidemiläget under en längre tidsperiod.

Ändring i incidensen av konstaterade fall av COVID-19 under en fyraveckors uppföljningsperiod

period 28.09.-11.10. jämfört med perioden 14.09.-27.09.



Graf 5. I grafen visas förändringen i antalet nya fall av covid-19 som konstaterats under de två föregående uppföljningsperioderna på fjorton dagar. Veckorna 40–41 (28.9–11.10) har jämförts med veckorna 38–39 (14.9–27.9). Incidensen presenteras per sjukvårdsdistrikt (SVD) i förhållande till invånarantalet i området (fall per 100 000 invånare). Sjukvårdsdistrikten har ordnats efter incidens under den senaste uppföljningsperioden. Riktningen och färgen på pilen berättar om incidensen har minskat (grön) eller ökat (röd). Om incidensen är oförändrad visas det i grafen som en grön pilspets. Fördröjningar i rapporteringen kan påverka siffrorna för särskilt den senaste uppföljningsperioden.

Tabell 3. Antalet nya fall av covid-19 och incidensen av dem per sjukvårdsdistrikt under de två senaste uppföljningsveckorna. Till vänster visas nya konstaterade fall. Integritetsskyddet har beaktats i registreringen av antalet fall. Exempelvis 1–4 fall antecknas i statistiken som < 5. Till höger visas den regionala incidensen (fall/100 000 invånare). Siffrorna presenteras i fallande ordning enligt incidens och sjukvårdsdistrikt. Antalet fall för hela Finland presenteras på den översta raden.

| Sjukvårdsdistrikt (SVD) | Nya konstaterade fall | | Incidens (fall / 100 000 invånare) | |
|-----------------------------|-----------------------|------------------------|------------------------------------|------------------------|
| | Vecka 40 28.9–4.10 | Vecka 41 5.10–11.10 | Vecka 40 28.9–4.10 | Vecka 41 5.10–11.10 |
| Hela Finland | 1 114 | 1 538 | 20,1 | 27,7 |
| Vasa SVD | 191 | 400 | 112,6 | 235,8 |
| Helsingfors och Nylands SVD | 565 | 732 | 33,2 | 43,1 |
| Mellersta Finlands SVD | 29 | 72 | 11,5 | 28,5 |
| Mellersta Österbottens SVD | 8 | 14 | 10,3 | 18,1 |
| Egentliga Finlands SVD | 70 | 84 | 14,5 | 17,4 |
| Centrala Tavastlands SVD | 29 | 29 | 16,9 | 16,9 |
| Länsi-Pohja SVD | 5 | 9 | 8,3 | 14,9 |
| Syd-Österbottens SVD | 29 | 27 | 15,0 | 14,0 |
| Birkalands SVD | 50 | 75 | 9,3 | 13,9 |
| Åland | 0 | 4 | 0,0 | 13,4 |
| Lapplands SVD | 18 | 13 | 15,4 | 11,1 |
| Norra Karelen SVD | 22 | 17 | 13,4 | 10,3 |
| Södra Savolax SVD | 13 | 9 | 13,2 | 9,1 |
| Södra Karelen SVD | 9 | 9 | 7,0 | 7,0 |
| Norra Österbottens SVD | 24 | 19 | 5,8 | 4,6 |
| Satakunta SVD | 6 | 8 | 2,8 | 3,7 |
| Norra Savolax SVD | 18 | 7 | 7,4 | 2,9 |
| Päijänne-Tavastland SVD | 8 | 6 | 3,8 | 2,9 |
| Östra Savolax SVD | 4 | 1 | 9,9 | 2,5 |
| Kymmenedalens SVD | 8 | 3 | 4,9 | 1,8 |
| Kajanalands SVD | 8 | 0 | 11,1 | 0,0 |

Tabell 4. Antalet covid-19-prov som anmälts av laboratorier per sjukvårdsdistrikt under de två senaste uppföljningsveckorna. Till vänster visas antalet analyserade prov per provtagningsdatum. Till höger visas antalet prov i förhållande till befolkningen (prov/100 000 invånare). Siffrorna presenteras per sjukvårdsdistrikt i sjunkande ordning efter antal prov i förhållande till befolkningen. Antalet analyserade prov för hela Finland presenteras på den översta raden.

| Sjukvårdsdistrikt (SVD) | Antal analyserade prov som anmälts av laboratorierna enligt provtagningsdatum | | Antal prov i förhållande till befolkningen (prov/100 000 invånare) | |
|-----------------------------|---|------------------------|--|------------------------|
| | Vecka 40 28.9–4.10 | Vecka 41 5.10–11.10 | Vecka 40 28.9–4.10 | Vecka 41 5.10–11.10 |
| Hela Finland | 79 404 | 91 340 | 1 432 | 1 648 |
| Mellersta Österbottens SVD | 1 601 | 1 881 | 2 068 | 2 430 |
| Kajanalands SVD | 1 212 | 1 598 | 1 676 | 2 210 |
| Vasa SVD | 1 627 | 3 665 | 959 | 2 161 |
| Syd-Österbottens SVD | 2 361 | 4 168 | 1 222 | 2 157 |
| Helsingfors och Nylands SVD | 30 242 | 33 333 | 1 780 | 1 962 |
| Östra Savolax SVD | 712 | 763 | 1 767 | 1 894 |
| Norra Österbottens SVD | 6 320 | 7 687 | 1 540 | 1 873 |
| Norra Karelen SVD | 2 359 | 2 502 | 1 434 | 1 521 |
| Birkalands SVD | 7 093 | 8 175 | 1 318 | 1 519 |
| Mellersta Finlands SVD | 3 365 | 3 779 | 1 331 | 1 495 |
| Länsi-Pohja SVD | 654 | 897 | 1 083 | 1 486 |
| Egentliga Finlands SVD | 5 439 | 6 925 | 1 125 | 1 432 |
| Lapplands SVD | 2 094 | 1 628 | 1 788 | 1 390 |
| Norra Savolax SVD | 3 179 | 3 356 | 1 300 | 1 372 |
| Södra Savolax SVD | 839 | 1 290 | 849 | 1 305 |
| Kymmenedalens SVD | 1 949 | 1 906 | 1 183 | 1 157 |
| Satakunta SVD | 2 550 | 2 422 | 1 177 | 1 118 |
| Centrala Tavastlands SVD | 1 739 | 1 836 | 1 016 | 1 073 |
| Södra Karelen SVD | 1 643 | 1 345 | 1 287 | 1 053 |
| Päijänne-Tavastland SVD | 2 153 | 2 097 | 1 023 | 997 |
| Åland | 273 | 87 | 912 | 291 |

Tabell 5. Andelen positiva covid-19-prov i procent (%) av testade prov enligt sjukvårdsdistrikt (SVD) under de två senaste uppföljningsveckorna. Siffrorna presenteras i fallande ordning enligt sjukvårdsdistrikt. Andelen positiva prov av alla testade prov i hela Finland anges på översta raden.

| Sjukvårdsdistrikt (SVD) | Andel (%) positiva prov av testade prov | |
|-----------------------------|---|------------------------|
| | Vecka 40 28.9–4.10 | Vecka 41 5.10–11.10 |
| Hela Finland | 1,40 | 1,68 |
| Vasa SVD | 11,74 | 10,91 |
| Åland | 0,00 | 4,60 |
| Helsingfors och Nylands SVD | 1,87 | 2,20 |
| Mellersta Finlands SVD | 0,86 | 1,91 |
| Centrala Tavastlands SVD | 1,67 | 1,58 |
| Egentliga Finlands SVD | 1,29 | 1,21 |
| Länsi-Pohja SVD | 0,76 | 1,00 |
| Birkalands SVD | 0,70 | 0,92 |
| Lapplands SVD | 0,86 | 0,80 |
| Mellersta Österbottens SVD | 0,50 | 0,74 |
| Södra Savolax SVD | 1,55 | 0,70 |
| Norra Karelens SVD | 0,93 | 0,68 |
| Södra Karelens SVD | 0,55 | 0,67 |
| Syd-Österbottens SVD | 1,23 | 0,65 |
| Satakunta SVD | 0,24 | 0,33 |
| Päijänne-Tavastland SVD | 0,37 | 0,29 |
| Norra Österbottens SVD | 0,38 | 0,25 |
| Norra Savolax SVD | 0,57 | 0,21 |
| Kymmenedalens SVD | 0,41 | 0,16 |
| Östra Savolax SVD | 0,56 | 0,13 |
| Kajanalands SVD | 0,66 | 0,00 |