



Uppföljning av hybridstrategin för COVID-19-epidemin – lägesrapport 8.7.2020

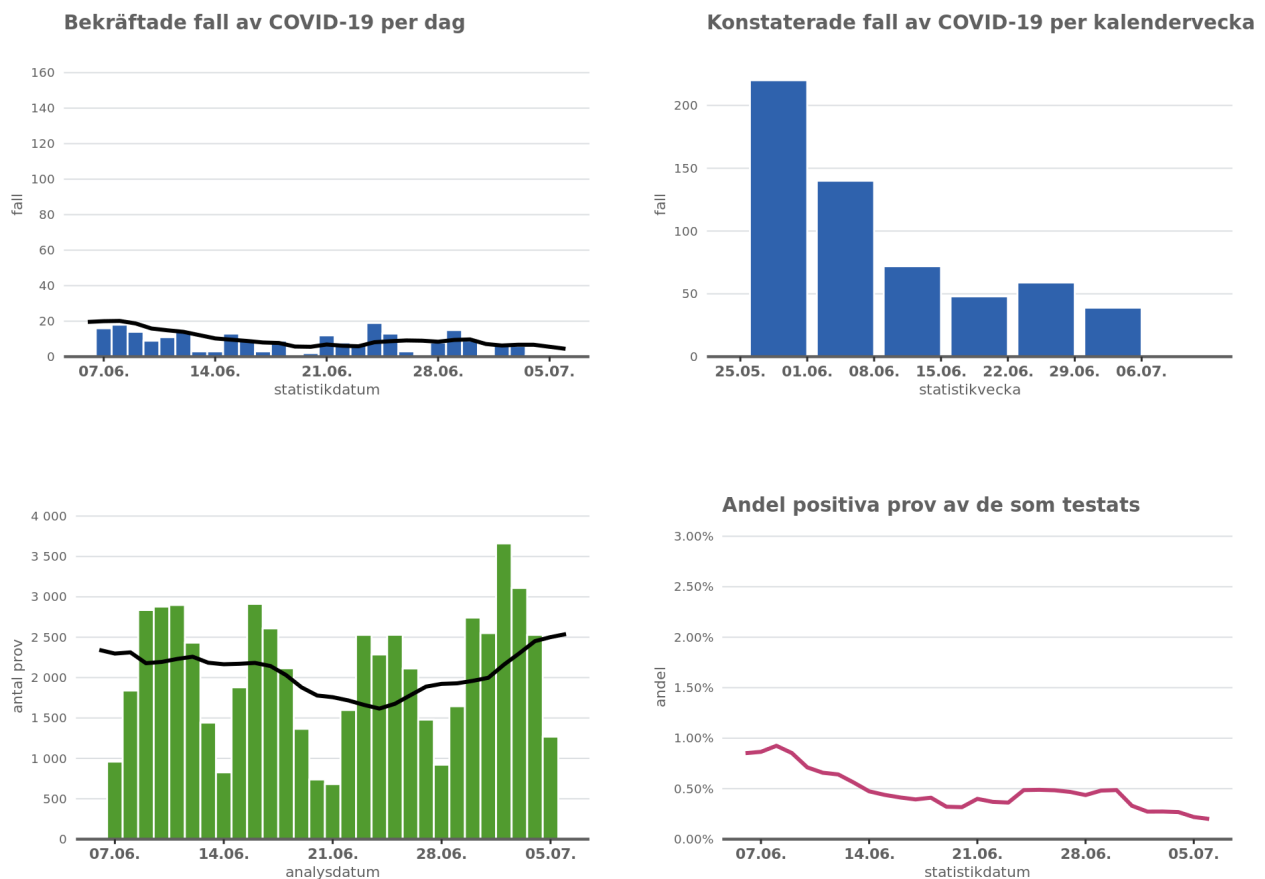
Terveyden ja hyvinvoinnin laitos
Institutet för hälsa och välfärd
Finnish Institute for Health and Welfare
PL / PB / P.O. Box 30 • FI-00271 Helsinki, Finland
Puh/tfn +358 29 524 6000
www.thl.fi



Uppföljning av hybridstrategin – lägesrapport 8.7.2020

Effekterna av Finlands hybridstrategi för bekämpning av coronavirusepidemin följs upp med hjälp av epidemiologiska, medicinska och funktionella parametrar. Enligt regeringens principbeslut den 6 maj strävar man efter att förhindra att viruset sprids i samhället, trygga hälso- och sjukvårdens bärkraft och skydda i synnerhet människor som hör till riskgrupperna. Målet är att vid behov kunna reagera på eventuella förändringar i epidemiläget genom att följa upp mångsidiga parametrar.

SHM och THL gör en gång i veckan en lägesbedömning av epidemiläget både nationellt och regionalt.



Graf 1. På den övre raden visas antalet konstaterade fall av covid-19 per dag och kalendervecka. På den nedre raden visas antalet analyserade prov per dag och andelen positiva prov av testade prov per dag. Strecken visar det glidande medelvärdet för antalet konstaterade sjukdomsfall och antalet analyserade prov under sju dagar.

Nationell lägesbedömning

Baserat på parametrarna är covid-19-epidemiläget lugnt i Finland. Under den senaste uppföljningsveckan (vecka 27, tidsperioden 29 juni–5 juli) anmäldes 39 nya fall till registret över smittsamma sjukdomar. Antalet fall har minskat något jämfört med de två föregående veckorna.

Incidensen av nya fall vecka 27 var **0,7** fall per 100 000 invånare. Ingen större variation konstaterades i antalet fall jämfört med de två föregående veckorna (*Tabell 1*).

Laboratoriernas virustestningskapacitet är för närvarande **över 13 000** prov per dag. Social- och hälsovårdsministeriets mål på en testningskapacitet på 10 000 prov per dag har överskridits. Under den senaste uppföljningsveckan gjordes något färre coronavirustester än under två föregående veckor. Andelen positiva covid-19-fall av testade prov har minskat lite.

Tabell 1. Tabellen visar antalet konstaterade covid-19-fall, incidensen per 100 000 invånare, antalet tester, antalet tester per 100 000 invånare samt andelen positiva fall av testade prov under uppföljningsperioder på tre veckor. Uppgifterna om konstaterade sjukdomsfall och antalet prov kan ändras i och med att uppgifterna kompletteras och korrigeras retroaktivt.

Vecka	Tidsperiod	Fall av covid-19	Incidens /100 000 invånare	Antal tester	Antal tester /100 000 invånare	Andelen sjukdomsfall av testade prov (%)
25	15.6–21.6	48	0,9	12 024	217	0,4
26	22.6–28.6	59	1,1	13 506	244	0,4
27	29.6–5.7	39	0,7	17 777	321	0,2

Utifrån uppgifterna i registret uppskattas virusets smittsamhetstal med 90 % sannolikhet vara 0,80–1,25. Talet har stigit något jämfört med de föregående veckorna. I fråga om patienter som vårdas på sjukhus har man i HUS-områdets uppgifter registrerat fler personer i sjukhusvård än i verkligheten, vilket för sin del kan ha påverkat det större smittsamhetstalet. Antalet rapporterade fall är dock fortfarande litet, och epidemin har stabiliserats på den nuvarande låga nivån.

Fram till den 8 juli 2020 har man konstaterat sammanlagt **7 265** fall i Finland. **329** dödsfall relaterade till sjukdomen har rapporterats. Uppskattningsvis **6 800** personer har tillfrisknat, vilket är över 90 procent av alla konstaterade smittfall. Uppskattningen grundar sig på en uppföljning av konstaterade fall under tre veckor (21 dygn). Personer som saknar annan uppföljningsinformation i samband med sjukdomen efter tre veckor från konstaterad infektion räknas ha tillfrisknat. Uppskattningen är större vid en tvåveckorsuppföljning (cirka 6 850 tillfrisknade) och mindre vid en fyraveckorsuppföljning (cirka 6 750 tillfrisknade).

Sammanlagt **19** patienter vårdades på sjukhus. För närvarande får två patienter intensivvård. Antalet patienter som vårdas på sjukhus har minskat klart sedan april och maj, men har stabiliserats under de senaste veckorna. Man uppskattar att antalet nya vårdperioder inom sjukhusvården och intensivvården blir något större än den prognos som grundade sig på förra veckans sjunkande siffror.

Eftersom epidemiläget är lugnt för närvarande, har man tills vidare från och med den 11 juni upphört att publicera veckorapporten för intensivvården. [Tidigare rapporter: Information om covid-19-epidemin och nationell lägesrapport för intensivvården \(KYS\).](#)

Nationell sammanfattning (Tabell 2)

Tabell 2. Tabellen visar hur coronavirusläget har förändrats med hjälp av olika parametrar samt tre uppföljningsperioder och tidpunkter. Förändringen illustrerar hur läget har förändrats jämfört med föregående vecka eller tidpunkt. Den senaste uppföljningsperioden är inramad i tabellen (till höger). Uppgifterna om antalet konstaterade sjukdomsfall och antalet prov kan ändras i och med att uppgifterna kompletteras och korrigeras retroaktivt.

Epidemiologiska parametrar	Vecka 25 15–21.6.2020	Förändring (↑↓)	Vecka 26 22–28.6.2020	Förändring (↑↓)	Vecka 27 29.6–5.7.2020
Incidens av konstaterade fall (fall /100 000 invånare)	0,9	+ 0,2 ↑	1,1	0,4 ↓	0,7
Smittsamhetstal	0,40–0,75		0,65–0,90		0,80–1,25
Uppskattat antal tillfrisknade	24.6.2020	Förändring	1.7.2020	Förändring	8.7.2020
	6 600	+ 100 ↑	6 700	+ 100 ↑	6 800
Medicinska parametrar	24.6.2020	Förändring (↑↓)	1.7.2020	Förändring (↑↓)	8.7.2020
Förverkligade					
Antalet patienter som vårdas på akutsjukhus, totalt	22	+ 2 ↑	24	- 5 ↓	19
– varav inom intensivvården	2	- 2 ↓	0	+ 2 ↑	2
Avlidna, totalt	327	+ 1 ↑	328	+ 1 ↑	329
Prognoser					
Nya vårdperioder på akutsjukhus för den kommande veckan	6–16		11–22		14–28
Nya vårdperioder inom akutvården för den kommande veckan	1–4		2–5		2–6
Funktionella parametrar	Vecka 25 15–21.6.2020	Förändring (↑↓)	Vecka 26 22–28.6.2020	Förändring (↑↓)	Vecka 27 29.6–5.7.2020
Antal tester per vecka /100 000 invånare	217	+ 27 ↑	244	+ 77 ↑	321
Andel sjukdomsfall av testade prov (%)	0,4 %	+ 0	0,4 %	- 0,2 ↓	0,2 %

Regional lägesbedömning

Under den senaste uppföljningsperioden (29 juni–5 juli) var epidemiläget lugnt i nästan alla sjukvårdsdistrikt. Incidensen av fall per vecka minskade eller hölls på samma nivå i de flesta områden (18/21).

Inga nya fall konstaterades i 16/21 sjukvårdsdistrikt under den senaste uppföljningsperioden. Incidensen ökade i tre områden, och i alla dessa konstaterades färre än fem nya fall.

Den nationella incidensen av fall under den senaste uppföljningsperioden var 0,7 fall/100 000 invånare. En större incidens än detta konstaterades i fyra områden under vecka 27: Helsingfors och Nylands, Egentliga Finlands, Lapplands och Kymmenedalens sjukvårdsdistrikt.

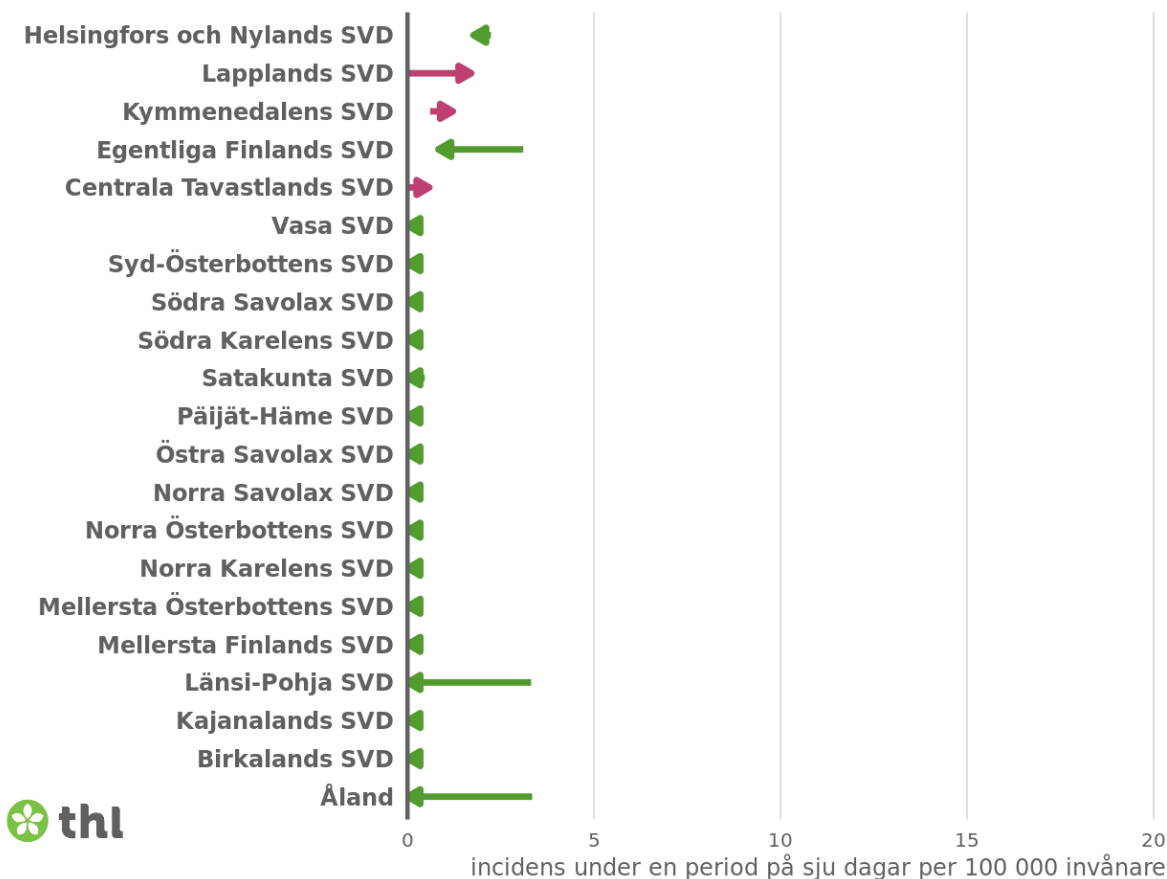
I förhållande till befolkningen har flest coronavirustester under den senaste uppföljningsveckan gjorts i Länsi-Pohja sjukvårdsdistrikt (825 tester/100 000 invånare/vecka) och färst i Norra Savolax sjukvårdsdistrikt (80 tester/100 000 invånare/vecka).

I universitetssjukhusens specialupptagningsområden är situationen med sjukhusvård av covid-19 lugn. Under den senaste uppföljningsperioden (vecka 27, 29 juni–5 juli) rapporterades inga patienter som behövde intensivvård. För närvarande behöver två patienter intensivvård.

Antal konstaterade fall av covid-19 per sjukvårdsdistrikt

Ändring i incidensen av konstaterade fall av COVID-19 under en tvåveckors uppföljningsperiod

period 29.06.-05.07. jämfört med perioden 22.06.-28.06.



Graf 2. Grafen visar incidensen av konstaterade covid-19-fall under två föregående uppföljningsperioder på sju dagar (tidsperioden 29 juni–5 juli jämfört med perioden 22–28 juni) per sjukvårdsdistrikt (SVD) och i förhållande till invånarantalet i området (fall per 100 000 invånare). Riktningen och färgen på pilen berättar om incidensen har minskat (grön) eller ökat (röd). Om incidensen har hållits oförändrad visas det i grafen som en grön pilspets. Sjukvårdsdistrikten har ordnats efter incidens under den senaste uppföljningsperioden. Fördröjningar i rapporteringen kan påverka siffrorna särskilt för den senaste uppföljningsperioden.

Tabell 3. I tabellen visas antalet nya covid-19-fall och incidensen (antal fall/100 000 invånare) per sjukvårdsdistrikt under de två senaste hela kalenderveckorna. Antalet fall presenteras i fallande ordning enligt den senaste uppföljningsveckan, siffrorna i tabellen till vänster. Till höger visas den regionala incidensen. Integritetsskyddet har beaktats i registreringen av antalet fall. Exempelvis 1–4 fall antecknas i statistiken som < 5.

Sjukvårdsdistrikt (SVD)	Nya konstaterade fall		Incidens	
	Vecka 26 22.6–28.6	Vecka 27 29.6–5.7	Vecka 26 22.6–28.6	Vecka 27 29.6–5.7
Helsingfors och Nylands SVD	38	30	2,2	1,8
Egentliga Finlands SVD	15	< 5	3,1	0,8
Lapplands SVD	0	< 5	0,0	1,7
Kymmenedals SVD	< 5	< 5	0,6	1,2
Centrala Tavastlands SVD	0	< 5	0,0	0,6
Åland	< 5	0	3,3	0,0
Länsi-Pohja SVD	< 5	0	3,3	0,0
Satakunta SVD	< 5	0	0,5	0,0
Norra Österbottens SVD	< 5	0	0,2	0,0
Södra Karelens SVD	0	0	0,0	0,0
Syd-Österbottens SVD	0	0	0,0	0,0
Södra Savolax SVD	0	0	0,0	0,0
Östra Savolax SVD	0	0	0,0	0,0
Kajanalands SVD	0	0	0,0	0,0
Mellersta Österbottens SVD	0	0	0,0	0,0
Mellersta Finlands SVD	0	0	0,0	0,0
Päijät-Häme SVD	0	0	0,0	0,0
Birkalands SVD	0	0	0,0	0,0
Norra Karelens SVD	0	0	0,0	0,0
Norra Savolax SVD	0	0	0,0	0,0
Vasa SVD	0	0	0,0	0,0

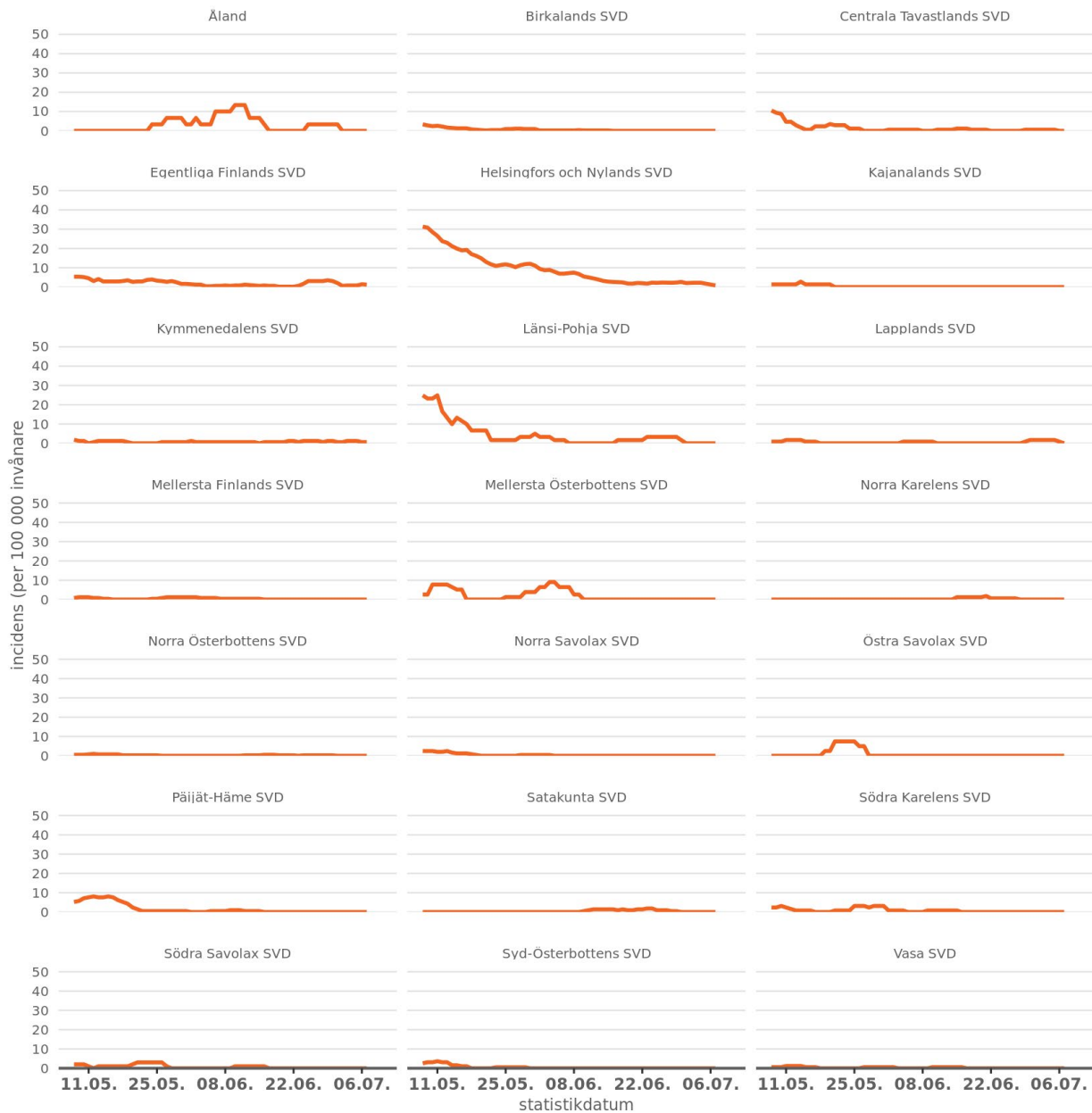
Tabell 4. Tabellen visar antalet covid-19-prov som anmälts av laboratorier per sjukvårdsdistrikt (SVD) under de två senaste uppföljningsveckorna. Till vänster visas antalet analyserade prov per provtagningsdatum. Till höger visas antalet prov i förhållande till befolkningen (prov/100 000 invånare). Siffrorna presenteras i sjunkande ordning efter antal prov per sjukvårdsdistrikt i förhållande till befolkningen.

Sjukvårdsdistrikt (SVD)	Antal analyserade prov per provtagningsdatum		Antal prov i förhållande till befolkningen (prov/100 000 invånare)	
	Vecka 26 22.6–28.6	Vecka 27 29.6–5.7	Vecka 26 22.6–28.6	Vecka 27 29.6–5.7
Länsi-Pohja SVD	430	498	712	825
Åland	180	191	601	638
Lapplands SVD	389	604	332	516
Helsingfors och Nylands SVD	5 732	8 212	337	483
Mellersta Österbottens SVD	214	325	276	420
Satakunta SVD	918	907	424	419
Kajanalands SVD	148	254	205	351
Norra Österbottens SVD	878	1 260	214	307
Egentliga Finlands SVD	946	1 339	196	277
Östra Savolax SVD	153	103	380	256
Birkalands SVD	1 149	1 277	213	237
Syd-Österbottens SVD	320	437	166	226
Kymmenedalens SVD	250	337	152	205
Centrala Tavastlands SVD	240	316	140	185
Norra Karelen SVD	278	294	169	179
Mellersta Finlands SVD	330	421	131	167
Vasa SVD	215	279	127	164
Södra Savolax SVD	109	140	110	142
Södra Karelen SVD	177	173	139	135
Päijät-Häme SVD	232	215	110	102
Norra Savolax SVD	218	195	89	80

Incidens av konstaterade fall av covid-19 per sjukvårdsdistrikt

Incidens av konstaterade fall av COVID-19

incidens (100 000 invånare) under en glidande period på sju dagar



Graf 3. Grafen visar incidensen av nya covid-19-fall (fall/100 000 invånare/vecka) per sjukvårdsdistrikt (SVD) under perioder på sju dagar. Antalet konstaterade fall under respektive period på sju dagar räknas samman och det totala antalet sätts i relation till invånarantalet i området.