

# Uppföljning av hybridstrategin för COVID-19-epidemin – lägesrapport 9.9.2020

**Terveyden ja hyvinvoinnin laitos**  
**Institutet för hälsa och välfärd**  
**Finnish Institute for Health and Welfare**  
PL / PB / P.O. Box 30 • FI-00271 Helsinki, Finland  
Puh/tel +358 29 524 6000

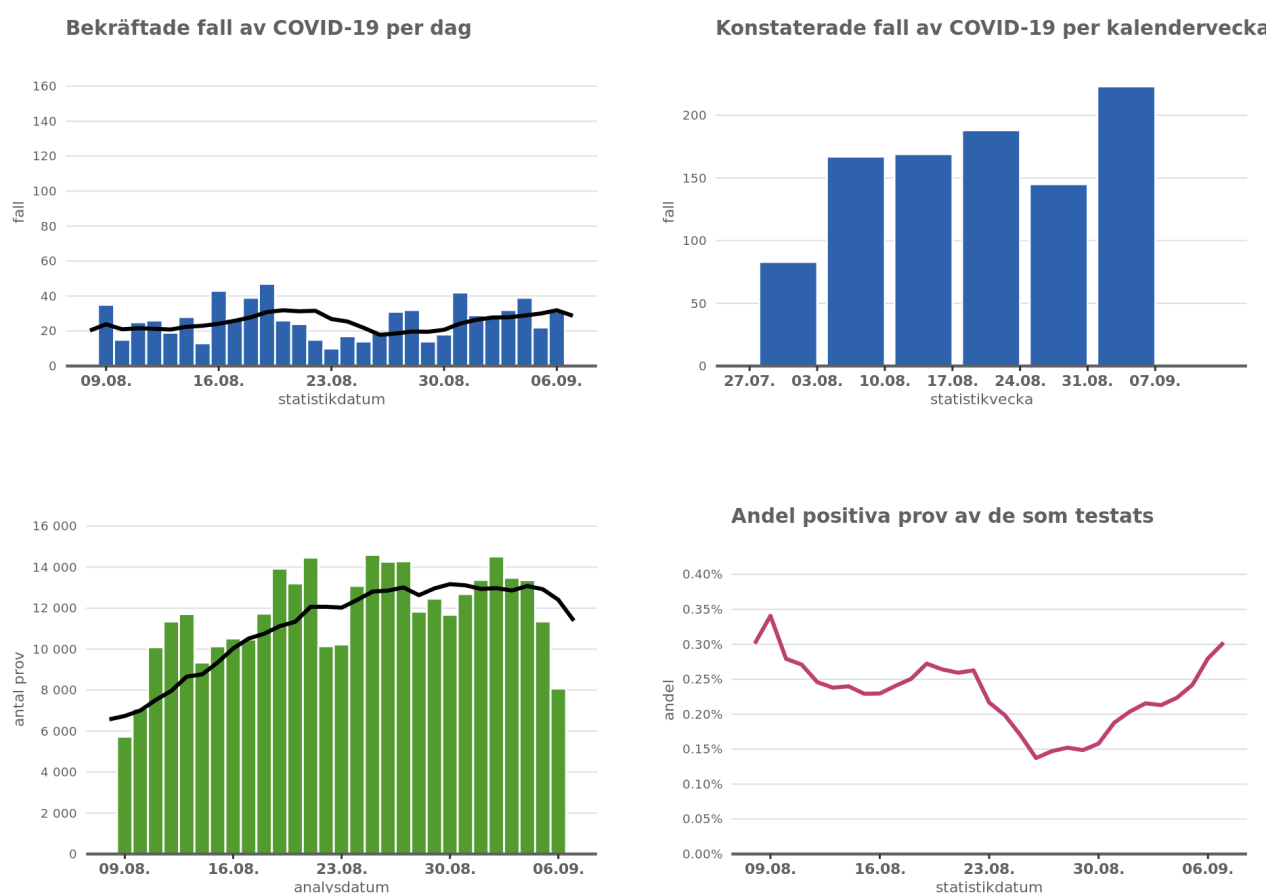
[www.thl.fi](http://www.thl.fi)

## Uppföljning av hybridstrategin – lägesrapport 9.9.2020

Effekterna av Finlands hybridstrategi för bekämpning av coronavirusepidemin följs upp med hjälp av epidemiologiska, medicinska och funktionella parametrar. Enligt regeringens principbeslut av den 6 maj 2020 strävar man efter att förhindra att viruset sprids i samhället, trygga hälso- och sjukvårdens bärkraft och skydda i synnerhet människor som hör till riskgrupperna.

Målet är att vid behov kunna reagera på eventuella förändringar i epidemiläget genom att följa upp mångsidiga parametrar.

SHM och THL gör en gång i veckan en lägesbedömning av epidemiläget både nationellt och regionalt.

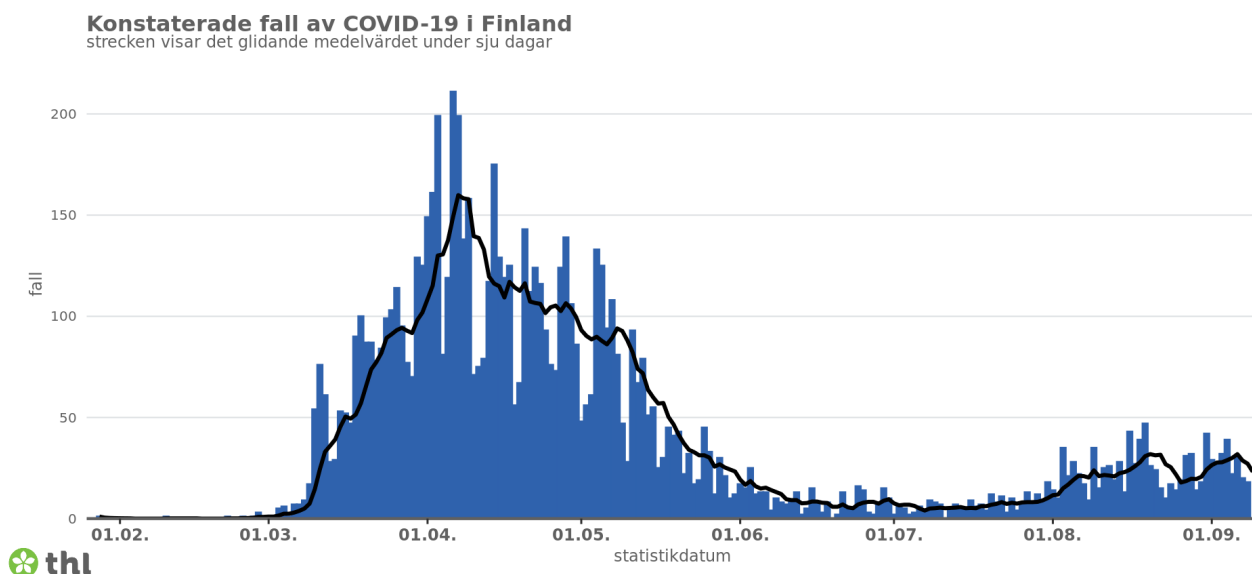


**Graf 1.** På den övre raden visas antalet nya konstaterade fall av covid-19 per dag och kalendervecka. På den nedre raden visas antalet analyserade prov per dag och andelen positiva prov av testade prov per dag. Strecken visar det glidande medelvärdet för antalet konstaterade sjukdomsfall och antalet analyserade prov under sju dagar.

## Nationell lägesbedömning

I Finland är antalet nya fall av covid-19 per vecka fortsättningsvis måttligt. Antalet fall per vecka och incidensen har ökat sedan början av augusti jämfört med den lugna fasen i juni-juli.

Antalet fall ökade vecka 36 jämfört med föregående vecka 35. Nationellt sett är epidemiläget fortfarande lugnt.



**Graf 2.** Grafen visar antalet fall av covid-19 som konstaterats i Finland som staplar, och strecket visar det glidande medeltalet för konstaterade fall under sju dagar enligt statistikföringsdag.

I Finland har man konstaterat sjukdomsfall som har sitt ursprung i både hemlandet och utlandet. Smittkällorna härstammar från flera olika länder. I de flesta fall som konstaterats vecka 36 känner man till smittkällan (Finland/utlandet), men källan är inte känd för alla sjukdomsfall.

En del av fallen har att göra med redan kända kluster på olika håll i landet. Smitta har förekommit vid familjekontakter, på arbetsplatser och vid andra sociala kontakter. Man känner till flera massexponeringar i Finland, varav största delen har att göra med fritidssysselsättning och hobbyer. Under de senaste veckorna har man också konstaterat flera massexponeringar på daghem, skolor, läroanstalter och arbetsplatser.

Man strävar efter att spåra smittkedjorna i alla nya fall noggrant och på så sätt sträva efter att förebygga smittspridning så effektivt som möjligt.

Under den senaste uppföljningsperioden (vecka 36, tidsperioden 31.8–6.9) anmäldes **223** nya fall till registret över smittsamma sjukdomar, medan antalet anmälda fall föregående vecka (vecka 35, tidsperioden 24–30.8) var **145**.

Incidensen av nya fall vecka 36 var **4,0** fall per 100 000 invånare.

Under de senaste två veckorna (vecka 35–36, tidsperioden 24.8–6.9) var den sammanlagda incidensen av nya fall **6,6** fall per 100 000 invånare, och under de två föregående veckorna (vecka 33–34, tidsperioden 10–23.8) var incidensen **6,4** fall per 100 000 invånare.

Laboratoriernas virustestningskapacitet är för närvarande nästan **16 000** prov per dag. Under de senaste veckorna har man fortfarande testat för coronavirus i omfattande grad i förhållande till befolkningens mängd. Vecka 36 analyserades dagligen cirka 10 000–14 000 coronavirus-test. Andelen positiva fall av covid-19 av testade prov har ökat något jämfört med förra veckan (0,2 %), men andelen är fortsättningsvis mycket liten, **0,3** % vecka 36.

**Tabell 1.** Tabellen visar antalet konstaterade fall av covid-19, incidensen per 100 000 invånare, antalet tester, antalet tester per 100 000 invånare samt andelen positiva fall av testade prov under uppföljningsperioder på fyra veckor. Uppgifterna om antalet sjukdomsfall och prov kan ändras i och med att uppgifterna korrigeras retroaktivt.

Vecka	Tidsperiod	Fall av covid-19	Incidens / 100 000 invånare	Antal tester	Antal tester / 100 000 invånare	Andelen sjukdomsfall av testade prov (%)
33	10.8–16.8	169	3,0	73 614	1 328	0,2
34	17.8–23.8	188	3,4	86 783	1 566	0,2
35	24.8–30.8	145	2,6	91 792	1 656	0,2
36	31.8–6.9	223	4,0	79 706	1 438	0,3

Det uppskattade smittsamhetstalet är för närvarande **1,20–1,25** (90 procents konfidensintervall). Det uppskattade smittsamhetstalet och prognoserna för antalet sjukhusvårds- och intensivvårdsperioder under den kommande veckan är på samma nivå som föregående vecka. Inhemska fall och fall som kommit från utlandet har inte åtskilts när smittsamhetstalet och sjukhusfallen har fastställts. Därför kan siffrorna vara en överskattning av det nuvarande läget i Finland.

Det sammanlagda antalet fall i hela Finland 9.9.2020 var **8 430** konstaterade fall. **337** dödsfall relaterade till sjukdomen har rapporterats.

Uppskattningsvis cirka **7 500** personer har tillfrisknat, dvs. nästan 90 procent av alla konstaterade sjukdomsfall. Uppskattningen grundar sig på en uppföljning av konstaterade fall under tre veckor (21 dygn). Personer som saknar annan uppföljningsinformation i samband med sjukdomen efter tre veckor från konstaterad infektion räknas ha tillfrisknat.

Antalet patienter som vårdades på sjukhus 9.9.2020 var sammanlagt **6**, varav 1 patient fick intensivvård. Antalet patienter som vårdas på sjukhus har varit litet sedan början av juli.

## Nationell sammanfattning (tabell 2)

**Tabell 2.** Tabellen visar hur coronavirusläget har förändrats med hjälp av olika parametrar samt tre uppföljningsperioder och tidpunkter. Förändringen illustrerar hur läget har förändrats jämfört med föregående vecka eller tidpunkt. Den senaste uppföljningsperioden är inramad i tabellen (till höger). Uppgifterna om antalet konstaterade sjukdomsfall och antalet prov kan ändras i och med att uppgifterna kompletteras retroaktivt.

Epidemiologiska parametrar	Vecka 34 17.8–23.8.2020	Förändring (↑↓)	Vecka 35 24.8–30.8.2020	Förändring (↑↓)	Vecka 36 31.8–6.9.2020
Incidens av konstaterade fall (fall / 100 000 invånare)	3,4	– 0,8 ↓	2,6	<b>+ 1,4 ↑</b>	<b>4,0</b>
Smittsamhetstal	1,30–1,40		1,20–1,30		<b>1,20–1,25</b>
Uppskattat antal tillfrisknade	<b>26.8.2020</b>	<b>Förändring</b>	<b>2.9.2020</b>	<b>Förändring</b>	<b>9.9.2020</b>
	7 200	+ 150 ↑	7 350	+ 150 ↑	7 500
Medicinska parametrar	26.8.2020	Förändring (↑↓)	2.9.2020	Förändring (↑↓)	9.9.2020
<b>Förverkligade</b>					
Antalet patienter som vårdas på akutsjukhus, totalt	5	+ 4 ↑	9	– 3 ↓	<b>6</b>
– varav inom intensivvården	1	+ 1 ↑	2	– 1 ↓	<b>1</b>
Avlidna, totalt	335	-	335	+ 2 ↑	<b>337</b>
<b>Prognoser</b>					
Nya vårdepisoder på akutsjukhus för den kommande veckan	10–25		8–21		<b>9–22</b>
Nya vårdepisoder inom intensivvården för den kommande veckan	1–7		0–6		<b>1–6</b>
Funktionella parametrar	Vecka 34 17.8–23.8.2020	Förändring (↑↓)	Vecka 35 24.8–30.8.2020	Förändring (↑↓)	Vecka 36 31.8–6.9.2020
Antal tester per vecka / 100 000 invånare	1 566	+ 90 ↑	1 656	– 218 ↓	<b>1 438</b>
Andel sjukdomsfall av testade prov (%)	0,2 %	-	0,2 %	+ 0,1 ↑	<b>0,3 %</b>

## Regional lägesbedömning

Under den senaste uppföljningsperioden (vecka 36, tidsperioden 31.8–6.9) var epidemiläget fortfarande lugnt i nästan alla sjukvårdsdistrikt. Lokala nya kluster har ökat antalet fall och incidensen betydligt i en del av områdena. På motsvarande sätt har man i en del områden, där antalet fall och kända smittkedjor från de föregående veckorna ökat incidensen, kunnat avbryta kedjorna, och därmed har även incidensen minskat.

Den nationella incidensen under den senaste uppföljningsperioden på sju dagar (vecka 36) var 4,0 fall / 100 000 invånare. Incidensen ökade i tio sjukvårdsdistrikt jämfört med föregående vecka 35. Vecka 36 konstaterades sammanlagt 116 fall i Helsingfors och Nylands sjukvårdsdistrikt, vilket är över hälften av fallen i hela landet. Incidensen och antalet fall har också ökat i Mellersta Finlands, Birkalands och Päijät-Häme sjukvårdsdistrikt (*tabell 3*). En del av fallen beror på kända massexponeringar och medföljande smittspridning. Beträffande sjukvårdsdistrikten med litet invånarantal bör man beakta att redan ett litet antal nya sjukdomsfall höjer incidensen betydligt.

Incidensen minskade eller hölls på samma nivå i 11/21 sjukvårdsdistrikt. Antalet fall under vecka 36 var litet i alla andra än ovan nämnda fyra områden. I nio av områdena konstaterades inga fall under vecka 36.

I bilagan till denna rapport (Epidemiologisk regional uppföljning 9.9.2020) presenteras den regionala incidensen med ett glidande medelvärde för 7 och 14 dygn.

THL rekommenderar användning av ansiktsmask för att skydda andra människor i de sjukvårdsdistrikt där det förekommit coronavirussmitta under de två senaste veckorna. Den regionala rekommendationen om användning av ansiktsmask uppdateras på THL:s webbplats på torsdagar: [Rekommendation för medborgare om att använda ansiktsmasker](#)

Under den senaste uppföljningsperioden på sju dagar har flest coronavirustest i förhållande till invånarantalet gjorts i Kajanalands sjukvårdsdistrikt (2 243 test / 100 000 invånare / vecka) och färst i Norra Savolax sjukvårdsdistrikt (334 test / 100 000 invånare / vecka) (*tabell 4*).

I hela landet var andelen positiva prov av testade prov vecka 36 cirka **0,3 %** (0,28 %). Andelen positiva prov av testade prov var större i fem sjukvårdsdistrikt: Lokala kluster kan tillfälligt höja procentandelen på veckonivå även märkbart (*tabell 5*).

Trots det ökade antalet tester konstateras fortfarande få nya sjukdomsfall. Utvecklingen av läget måste dock följas upp och bedömas ingående, och ett eventuellt nytt utbrott av epidemin måste bekämpas på olika sätt.

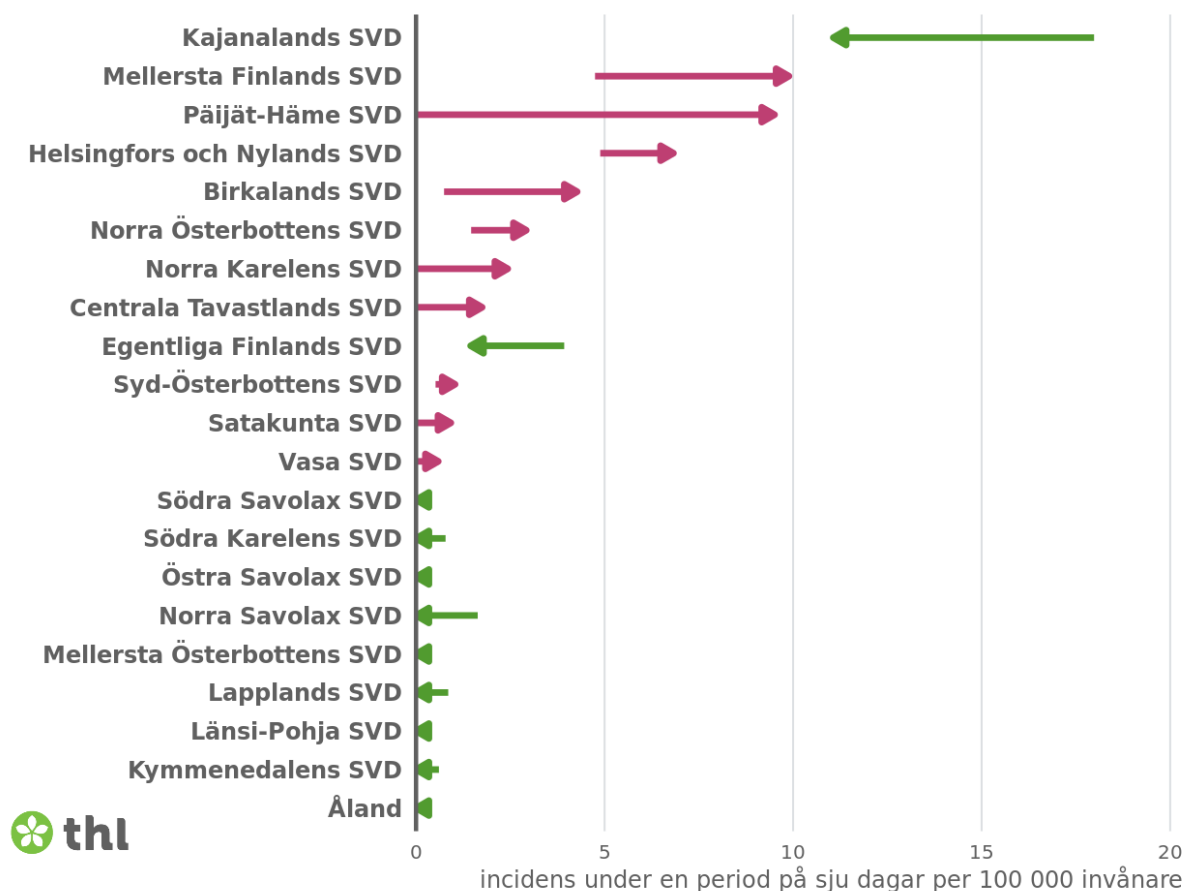
När man granskar incidensen och antalet fall per vecka ska man beakta det ökade antalet prov och därmed även fördröjningar i rapporteringen. Incidensen per vecka samt antalet anmälda fall och prov kan förändras när rapporteringen kompletteras i efterhand, särskilt för den senaste uppföljningsveckan.

## Incidens av konstaterade fall av covid-19 per sjukvårdsdistrikt under en uppföljningsperiod på två veckor (vecka 36 jämfört med vecka 35)

En uppföljningsperiod på två veckor ger en uppfattning om förändringar i incidensen och epidemiläget under en kortare tidsperiod.

### Ändring i incidensen av konstaterade fall av COVID-19 under en tvåveckors uppföljningsperiod

period 31.08.-06.09. jämfört med perioden 24.08.-30.08.



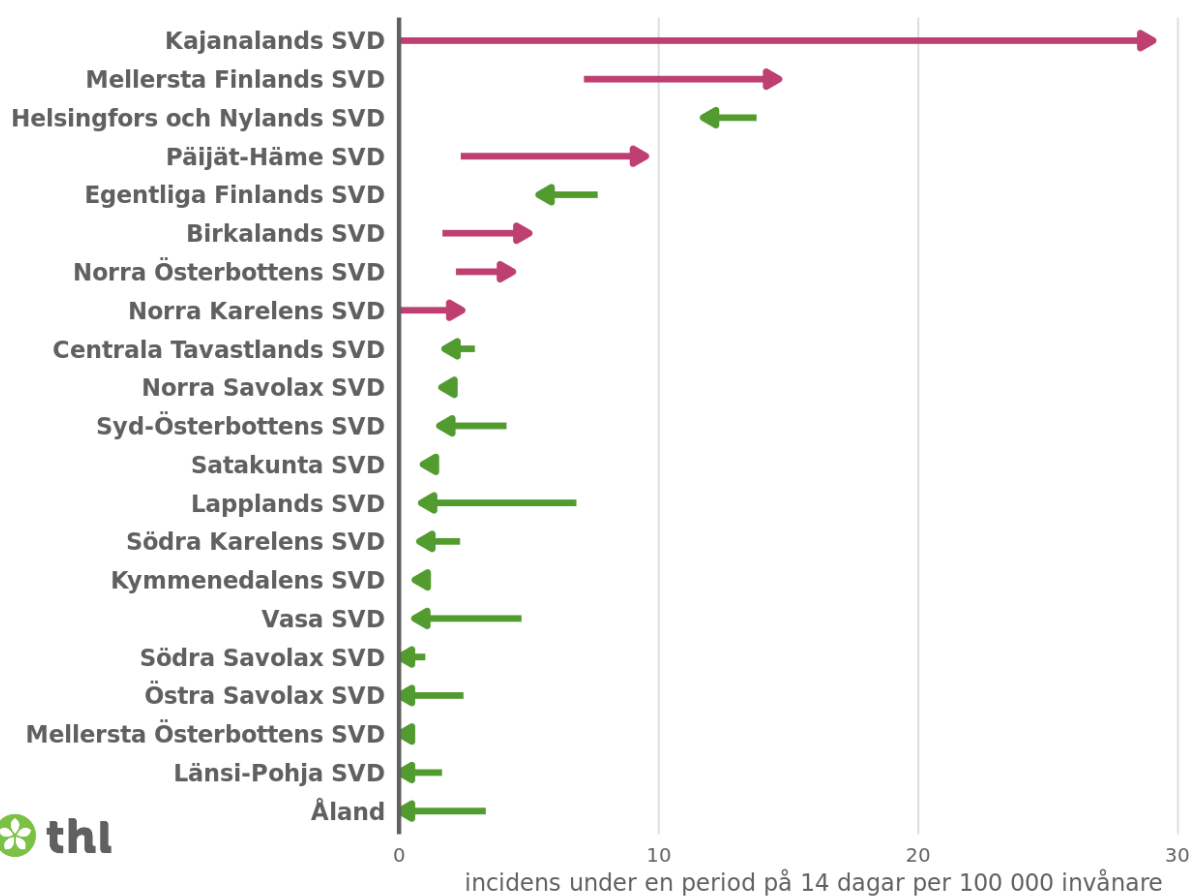
**Graf 3.** I grafen visas förändringen i antalet nya konstaterade fall av covid-19 under de två föregående uppföljningsperioderna på sju dagar. Vecka 36 (31.8–6.9) har jämförts med vecka 35 (24–30.8). Incidensen presenteras per sjukvårdsdistrikt (SVD) i förhållande till invånarantalet i området (fall per 100 000 invånare). Sjukvårdsdistrikten har ordnats efter incidens under den senaste uppföljningsperioden. Riktningen och färgen på pilen berättar om incidensen har minskat (grön) eller ökat (röd). Om incidensen har hållits oförändrad visas det i grafen som en grön pilspets. Fördröjningar i rapporteringen kan påverka siffrorna särskilt för den senaste uppföljningsperioden.

## Incidens av konstaterade fall av covid-19 per sjukvårdsdistrikt under en uppföljningsperiod på fyra veckor (vecka 35–36 jämfört med vecka 33–34)

En uppföljningsperiod på fyra veckor ger en uppfattning om förändringar i incidensen och epidemiläget under en längre tidsperiod.

### Ändring i incidensen av konstaterade fall av COVID-19 under en fyraveckors uppföljningsperiod

period 24.08.-06.09. jämfört med perioden 10.08.-23.08.



**Graf 4.** I grafen visas förändringen i antalet nya konstaterade fall av covid-19 under de två föregående uppföljningsperioderna på fjorton dagar. Vecka 35–36 (24.8–6.9) har jämförts med vecka 33–34 (10–23.8). Incidensen presenteras per sjukvårdsdistrikt (SVD) i förhållande till invånarantalet i området (fall per 100 000 invånare). Sjukvårdsdistrikten har ordnats efter incidens under den senaste uppföljningsperioden. Riktningen och färgen på pilen berättar om incidensen har minskat (grön) eller ökat (röd). Om incidensen har hållits oförändrad visas det i grafen som en grön pilspets. Fördröjningar i rapporteringen kan påverka siffrorna särskilt för den senaste uppföljningsperioden.



**Tabell 3.** Antalet nya fall av covid-19 och incidensen av dem per sjukvårdsdistrikt under de två senaste uppföljningsveckorna. Till vänster visas nya konstaterade fall. Integritetsskyddet har beaktats i registreringen av antalet fall. Exempelvis 1–4 fall antecknas i statistiken som < 5. Till höger visas den regionala incidensen (fall / 100 000 invånare). Siffrorna presenteras per sjukvårdsdistrikt i sjunkande ordning efter antal fall i förhållande till befolkningen. Antalet fall för hela Finland presenteras på den översta raden.

Sjukvårdsdistrikt (SVD)	Nya konstaterade fall		Incidens (fall / 100 000 invånare)	
	Vecka 35 24.8–30.8	Vecka 36 31.8–6.9	Vecka 35 24.8–30.8	Vecka 36 31.8–6.9
<b>Hela Finland</b>	145	<b>223</b>	2,6	<b>4,0</b>
Kajanalands SVD	13	<b>8</b>	18,0	<b>11,1</b>
Mellersta Finlands SVD	12	<b>25</b>	4,7	<b>9,9</b>
Päijät-Häme SVD	0	<b>20</b>	0,0	<b>9,5</b>
Helsingfors och Nylands SVD	83	<b>116</b>	4,9	<b>6,8</b>
Birkalands SVD	< 5	<b>23</b>	0,7	<b>4,3</b>
Norra Österbottens SVD	6	<b>12</b>	1,5	<b>2,9</b>
Norra Karelens SVD	0	< 5	0,0	<b>2,4</b>
Centrala Tavastlands SVD	0	< 5	0,0	<b>1,8</b>
Egentliga Finlands SVD	19	<b>7</b>	3,9	<b>1,4</b>
Syd-Österbottens SVD	< 5	< 5	0,5	<b>1,0</b>
Satakunta SVD	0	< 5	0,0	<b>0,9</b>
Vasa SVD	0	< 5	0,0	<b>0,6</b>
Norra Savolax SVD	< 5	<b>0</b>	1,6	<b>0,0</b>
Lapplands SVD	< 5	<b>0</b>	0,9	<b>0,0</b>
Södra Karelens SVD	< 5	<b>0</b>	0,8	<b>0,0</b>
Kymmenedalens SVD	< 5	<b>0</b>	0,6	<b>0,0</b>
Åland	0	<b>0</b>	0,0	<b>0,0</b>
Södra Savolax SVD	0	<b>0</b>	0,0	<b>0,0</b>
Östra Savolax SVD	0	<b>0</b>	0,0	<b>0,0</b>
Mellersta Österbottens SVD	0	<b>0</b>	0,0	<b>0,0</b>
Länsi-Pohja SVD	0	<b>0</b>	0,0	<b>0,0</b>

**Tabell 4.** Antalet covid-19-prov som anmälts av laboratorier per sjukvårdsdistrikt under de två senaste uppföljningsveckorna. Till vänster visas antalet analyserade prov per provtagningsdatum. Till höger visas antalet prov i förhållande till befolkningen (prov / 100 000 invånare). Siffrorna presenteras per sjukvårdsdistrikt i sjunkande ordning efter antal prov i förhållande till befolkningen. Antalet analyserade prov för hela Finland presenteras på den översta raden.

Sjukvårdsdistrikt (SVD)	Antal analyserade prov som anmälts av laboratorierna enligt provtagningsdatum		Antal prov i förhållande till befolkningen (prov / 100 000 invånare)	
	Vecka 35 24.8–30.8	Vecka 36 31.8–6.9	Vecka 35 24.8–30.8	Vecka 36 31.8–6.9
<b>Hela Finland</b>	91 792	<b>79 706</b>	1 656	<b>1 438</b>
Kajanalands SVD	1 636	<b>1 622</b>	2 263	<b>2 243</b>
Norra Österbottens SVD	8 613	<b>7 492</b>	2 098	<b>1 825</b>
Birkalands SVD	10 018	<b>9 806</b>	1 861	<b>1 822</b>
Mellersta Finlands SVD	4 570	<b>4 586</b>	1 808	<b>1 814</b>
Helsingfors och Nylands SVD	32 968	<b>30 755</b>	1 940	<b>1 810</b>
Lapplands SVD	3 710	<b>1 817</b>	3 168	<b>1 551</b>
Egentliga Finlands SVD	9 007	<b>7 186</b>	1 863	<b>1 486</b>
Länsi-Pohja SVD	793	<b>857</b>	1 313	<b>1 419</b>
Mellersta Österbottens SVD	892	<b>1 003</b>	1 152	<b>1 296</b>
Kymmenedalens SVD	1 960	<b>1 916</b>	1 190	<b>1 163</b>
Satakunta SVD	2 634	<b>2 447</b>	1 215	<b>1 129</b>
Päijät-Häme SVD	2 891	<b>2 220</b>	1 374	<b>1 055</b>
Södra Karelen SVD	1 681	<b>1 343</b>	1 316	<b>1 052</b>
Åland	335	<b>277</b>	1 119	<b>926</b>
Centrala Tavastlands SVD	2 040	<b>1 336</b>	1 192	<b>781</b>
Östra Savolax SVD	806	<b>294</b>	2 000	<b>730</b>
Vasa SVD	1 253	<b>1 211</b>	739	<b>714</b>
Syd-Österbottens SVD	2 102	<b>1 334</b>	1 088	<b>690</b>
Södra Savolax SVD	1 217	<b>589</b>	1 231	<b>596</b>
Norra Karelen SVD	1 192	<b>798</b>	725	<b>485</b>
Norra Savolax SVD	1 474	<b>817</b>	603	<b>334</b>

**Tabell 5.** Andelen positiva covid-19-prov i procent (%) av testade prov enligt sjukvårdsdistrikt (SVD) under de två senaste uppföljningsveckorna. Siffrorna presenteras i fallande ordning enligt sjukvårdsdistrikt. Andelen positiva prov av alla testade prov i hela Finland anges på översta raden.

Sjukvårdsdistrikt (SVD)	Andel (%) positiva prov av testade prov	
	Vecka 35 24.8–30.8	Vecka 36 31.8–6.9
<b>Hela Finland</b>	0,16	<b>0,28</b>
Päijät-Häme SVD	0	<b>0,90</b>
Mellersta Finlands SVD	0,26	<b>0,55</b>
Norra Karelen SVD	0	<b>0,50</b>
Kajanalands SVD	0,79	<b>0,49</b>
Helsingfors och Nylands SVD	0,25	<b>0,38</b>
Birkalands SVD	0,04	<b>0,23</b>
Centrala Tavastlands SVD	0	<b>0,22</b>
Norra Österbottens SVD	0,07	<b>0,16</b>
Syd-Österbottens SVD	0,05	<b>0,15</b>
Egentliga Finlands SVD	0,21	<b>0,10</b>
Vasa SVD	0	<b>0,08</b>
Satakunta SVD	0	<b>0,08</b>
Norra Savolax SVD	0,27	<b>0</b>
Södra Karelen SVD	0,06	<b>0</b>
Kymmenedalens SVD	0,05	<b>0</b>
Lapplands SVD	0,03	<b>0</b>
Åland	0	<b>0</b>
Södra Savolax SVD	0	<b>0</b>
Östra Savolax SVD	0	<b>0</b>
Mellersta Österbottens SVD	0	<b>0</b>
Länsi-Pohja SVD	0	<b>0</b>