



Uppföljning av hybridstrategin för covid-19- epidemin – lägesrapport 12.8.2020



Terveyden ja hyvinvoinnin laitos
Institutet för hälsa och välfärd
Finnish Institute for Health and Welfare
PL / PB / P.O. Box 30 • FI-00271 Helsinki, Finland
Puh/tfn +358 29 524 6000
www.thl.fi

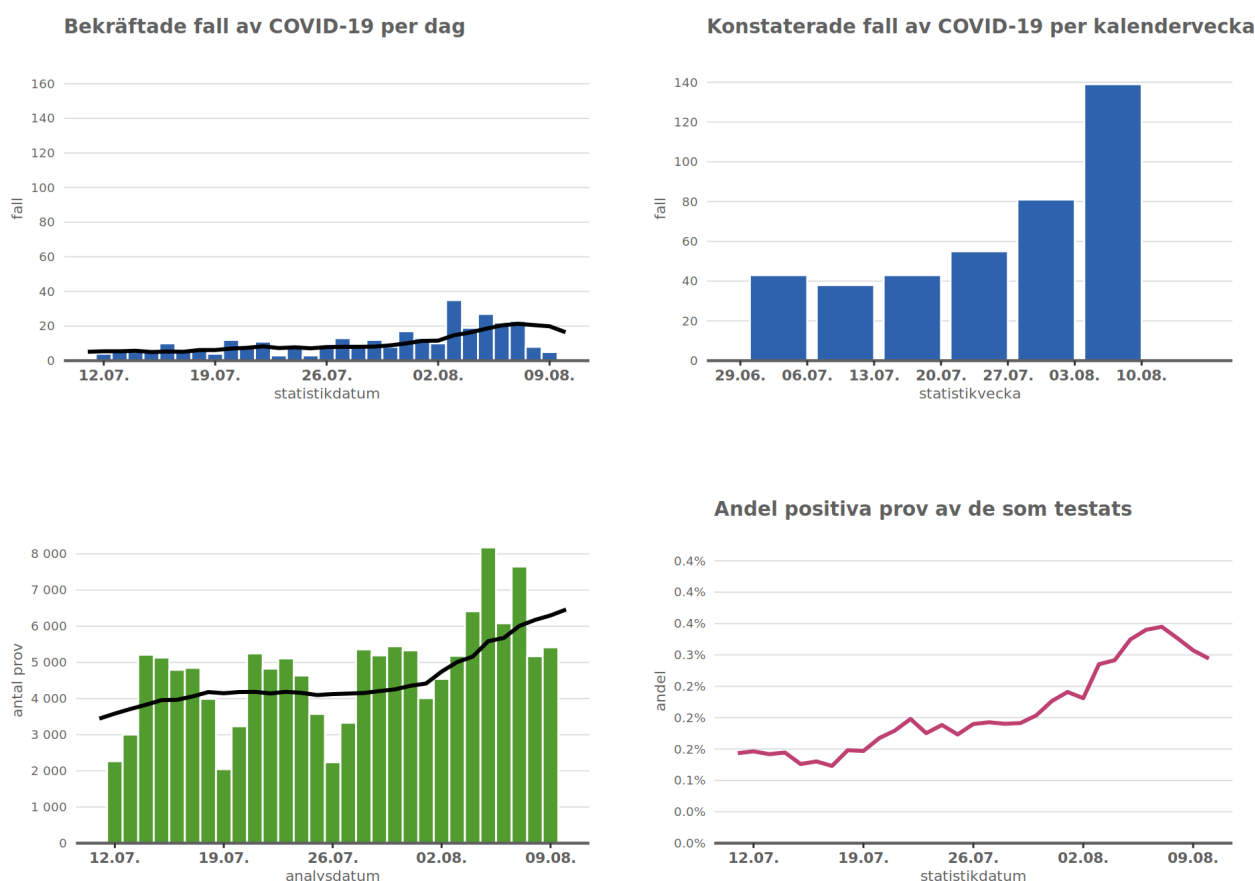


Uppföljning av hybridstrategin – lägesrapport 12.8.2020

Effekterna av Finlands hybridstrategi för bekämpning av coronavirusepidemin följs upp med hjälp av epidemiologiska, medicinska och funktionella parametrar. Enligt regeringens principbeslut av den 6 maj 2020 strävar man efter att förhindra att viruset sprids i samhället, trygga hälso- och sjukvårdens bärkraft och skydda i synnerhet människor som hör till riskgrupperna.

Målet är att vid behov kunna reagera på eventuella förändringar i epidemiläget genom att följa upp mångsidiga parametrar.

SHM och THL gör en gång i veckan en lägesbedömning av epidemiläget både nationellt och regionalt.



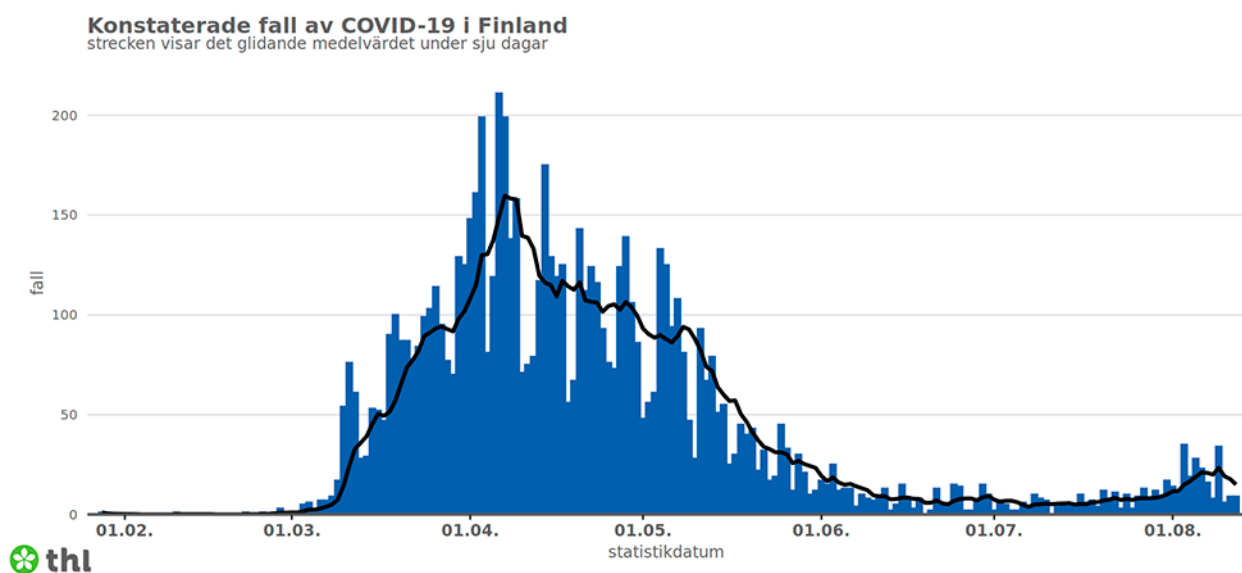
Graf 1. På den övre raden visas antalet konstaterade fall av covid-19 per dag och kalendervecka. På den nedre raden visas antalet analyserade prov per dag och andelen positiva prov av testade prov per dag. Strecken visar det glidande medelvärdet för antalet konstaterade sjukdomsfall och antalet analyserade prov under sju dagar.

Nationell lägesbedömning

På riksnivå är antalet nya infektioner fortfarande tämligen litet, men antalen fall och incidensen har ökat klart jämfört med de låga siffrorna i början av juli. Antalen fall har ökat särskilt i Helsingfors och Nyland.

Under den senaste uppföljningsperioden (vecka 32, tidsperioden 3–9.8) anmäldes **139** nya fall till registret över smittsamma sjukdomar, medan antalet anmälda fall föregående vecka (vecka 31, tidsperioden 27.7–2.8) var 81. Veckorna innan var antalen mindre.

Fall som har sitt ursprung i både Finland och utlandet har konstaterats i Finland. En del av de nya fallen har att göra med kända smittkedjor och fallkluster som är under uppföljning, men smittkällan är inte känd för alla konstaterade fall. Smittkedjorna i alla nya fall spåras omsorgsfullt och man strävar således efter att förebygga nya infektioner så effektivt som möjligt.



Graf 2. Grafen visar antalet fall av covid-19 som konstaterats i Finland som staplar, och strecket visar det glidande medeltalet för konstaterade fall under sju dagar enligt statistikföringsdag.

Incidensen av nya fall vecka 32 var **2,5** fall per 100 000 invånare (tabell 1).

Under två veckor (vecka 31–32, tidsperioden 27.7–9.8) var incidensen av nya fall **4,0** fall per 100 000 invånare och under de två föregående veckorna (vecka 29–30, tidsperioden 13–26.7) var incidensen **1,8** fall per 100 000 invånare.

Tabell 1. Tabellen visar antalet konstaterade covid-19-fall, incidensen per 100 000 invånare, antalet tester, antalet tester per 100 000 invånare samt andelen positiva fall av testade prov under uppföljningsperioder på fyra veckor. Uppgifterna om antalet konstaterade sjukdomsfall och antalet prov kan ändras i och med att uppgifterna kompletteras och korrigeras retroaktivt.

Vecka	Tidsperiod	Fall av covid-19	Incidens /100 000 invånare	Antal tester	Antal tester /100 000 invånare	Andelen sjukdomsfall av testade prov (%)
29	13–19.7	43	0,8	29 258	528	0,2
30	20–26.7	55	1,0	28 963	522	0,2
31	27.7–2.8	81	1,5	35 065	633	0,2
32	3–9.8	139	2,5	45 239	816	0,3

Laboratoriernas virustestningskapacitet är för närvarande **över 14 000** prov per dag. Under de senaste två veckorna (vecka 31–32) har coronavirustestning gjorts i stor omfattning. Vanligen görs cirka 4 000–6 000 test per dag. Andelen positiva covid-19-fall av testade prov har varit liten.

Det uppskattade smittsamhetstalet är för närvarande **1,20–1,60** (90 procent konfidensintervall). Inhemska fall och fall som kommit från utlandet har inte åtskiljts när smittsamhetstalet har fastställts. Därför kan siffran vara en överskattning av nivån på virusets nuvarande smittsamhet.

Det sammanlagda antalet fall i hela Finland var **7 642** konstaterade fall 12.8.2020. **333** dödsfall relaterade till sjukdomen har rapporterats.

Uppskattningsvis **7 050** personer har tillfrisknat, vilket är över 90 procent av alla konstaterade smittfall. Uppskattningen grundar sig på en uppföljning av konstaterade fall under tre veckor (21 dygn). Personer som saknar annan uppföljningsinformation i samband med sjukdomen efter tre veckor från konstaterad infektion räknas ha tillfrisknat.

Antalet patienter som vårdades på sjukhus den 12 augusti 2020 var sammanlagt **7**, varav en patient fick intensivvård. Antalet patienter som vårdas på sjukhus har varit litet sedan början av juli.

Den nationella enheten som koordinerar intensivvården under ledning av Kuopio universitetssjukhus (KYS) publicerade veckorapporter om intensivvården under våren fram till den 11 juni. Tidigare rapporter: [Information om covid-19-epidemin och nationell lägesrapport för intensivvården \(KYS\)](#).

Nationell sammanfattning (Tabell 2)

Tabell 2. Tabellen visar hur coronavirusläget har förändrats med hjälp av olika parametrar samt tre uppföljningsperioder och tidpunkter. Förändringen illustrerar hur läget har förändrats jämfört med föregående vecka eller tidpunkt. Den senaste uppföljningsperioden är inramad i tabellen (till höger). Uppgifterna om antalet konstaterade sjukdomsfall och antalet prov kan ändras i och med att uppgifterna kompletteras och korrigeras retroaktivt.

Epidemiologiska parametrar	Vecka 30 20.7–26.7.2020	Förändring (↑↓)	Vecka 31 27.7– 2.8.2020	Förändring (↑↓)	Vecka 32 3.8–9.8.2020
Incidens av konstaterade fall (fall /100 000 invånare)	1,0	+0,5 ↑	1,5	+1,0 ↑	2,5
Smittsamhetstal	0,85–1,05	↑	1,10–1,40	↑	1,20–1,60
Uppskattat antal tillfrisknade	29.7.2020	Förändring	5.8.2020	Förändring	12.8.2020
	6950	+30 ↑	6980	+70 ↑	7050
Medicinska parametrar	29.7.2020	Förändring (↑↓)	5.8.2020	Förändring (↑↓)	12.8.2020
Förverkligade					
Antalet patienter som vårdas på akutsjukhus, totalt	4	+1 ↑	5	+2 ↑	7
– varav inom intensivvården	0	+0	0	+1 ↑	1
Avlidna, totalt	329	+2 ↑	331	+2 ↑	333
Prognoser					
Nya vårdperioder på akutsjukhus för den kommande veckan	3–4		1–10	↑	7–11
Nya vårdperioder inom akutvården för den kommande veckan	0–1		0–1	↑	1–2
Funktionella parametrar	Vecka 30 20.7.-26.7.2020	Förändring (↑↓)	Vecka 31 27.7.- 2.8.2020	Förändring (↑↓)	Vecka 32 3.8–9.8.2020
Antal tester per vecka /100 000 invånare	522	+111 ↑	633	+183 ↑	816
Andel sjukdomsfall av testade prov (%)	0,2 %	-	0,2 %	↑	0,3 %

Regional lägesbedömning

Under den senaste uppföljningsperioden (vecka 32, tidsperioden 3–9.8) var epidemiläget fortfarande lugnt i nästan alla sjukvårdsdistrikt. Incidensen av fall per vecka minskade eller var oförändrad i de flesta områden (13/21). Trots det ökade antalet test konstateras fortfarande relativt få nya infektioner. Utvecklingen av läget måste dock följas upp och bedömas ingående och ett eventuellt nytt utbrott av epidemin måste bekämpas på olika sätt.

I 7/21 sjukvårdsdistrikt konstaterades inga nya fall under den senaste uppföljningsperioden på sju dagar. Incidensen steg i Helsingfors och Nylands, Länsi-Pohja, Egentliga Finlands, Kajanalands, Norra Österbottens, Päijät-Häme, Birkalands och Norra Savolax sjukvårdsdistrikt. Av dessa områden konstaterades över fem nya fall endast i Helsingfors och Nylands, Egentliga Finlands och Norra Österbottens sjukvårdsdistrikt. I Helsingfors och Nylands sjukvårdsdistrikt var antalet nya fall vecka 32 nästan dubbelt så stort som vecka 31.

Den nationella incidensen av fall under den senaste uppföljningsperioden på sju dagar var **2,5** fall per 100 000 invånare. Incidensen ökade jämfört med föregående vecka. En större incidens än så konstaterades vecka 32 i tre områden: Helsingfors och Nylands, Egentliga Finlands och Länsi-Pohja sjukvårdsdistrikt. Beträffande sjukvårdsdistrikt med litet invånarantal bör det beaktas att redan ett litet antal nya smittfall höjer incidensen betydligt.

Ställt i proportion till befolkningen har flest coronavirustest under den senaste uppföljningsperioden på sju dagar gjorts i Lappland sjukvårdsdistrikt (1505 tester/100 000 invånare/vecka) och minst i Norra Savolax sjukvårdsdistrikt (227 tester/100 000 invånare/vecka).

I hela landet var antalet positiva prov av de testade proven **0,3 procent** vecka 32. Andelen positiva prov av de testade proven var regionalt sett större i tre sjukvårdsdistrikt: Helsingfors och Nylands, Egentliga Finlands och Länsi-Pohja sjukvårdsdistrikt.

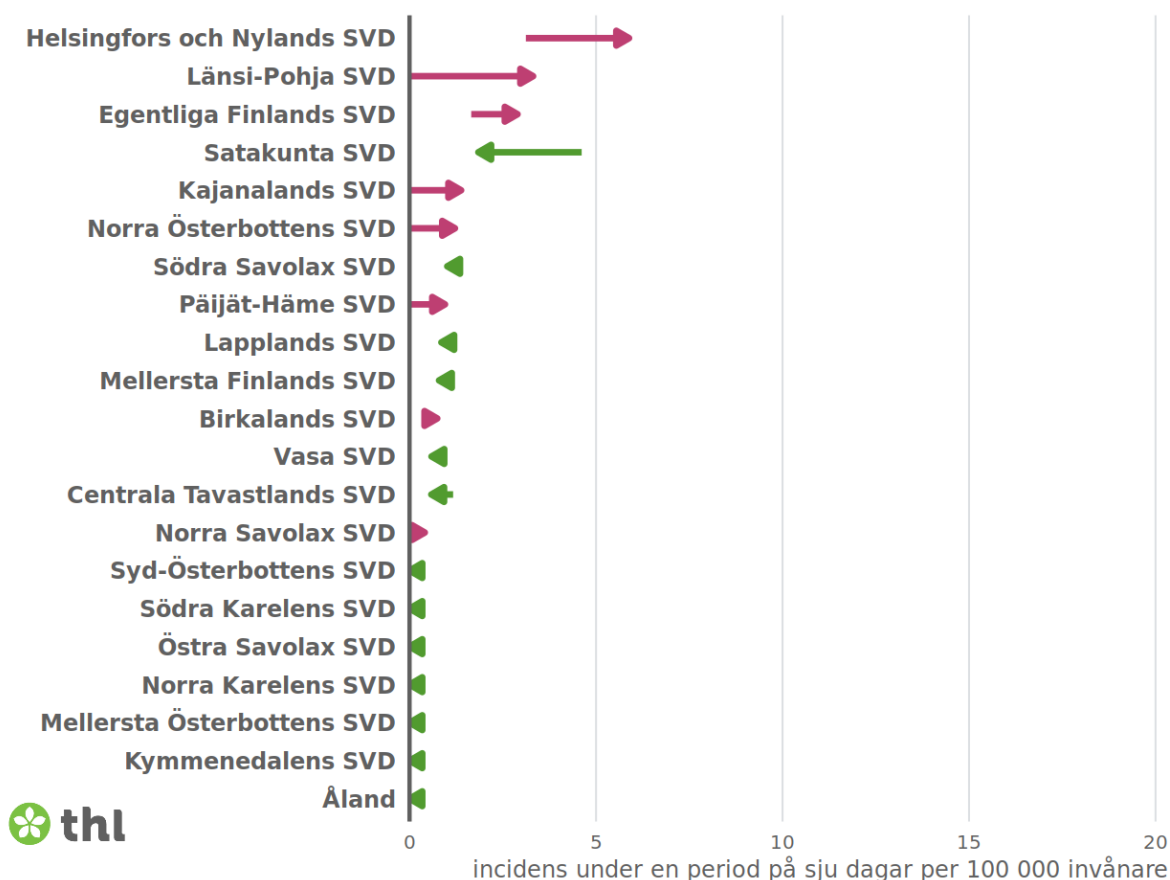
I universitetssjukhusens specialupptagningsområden är situationen lugn beträffande sjukhusvård av covid-19.

Incidensen av konstaterade covid-19-fall per sjukvårdsdistrikt under en uppföljningsperiod på två veckor (vecka 32 jämfört med vecka 31)

En uppföljningsperiod på två veckor ger en uppfattning om förändringar i incidensen och epidemiläget under en kortare tidsperiod.

Ändring i incidensen av konstaterade fall av COVID-19 under en tvåveckors uppföljningsperiod

period 03.08.-09.08. jämfört med perioden 27.07.-02.08.



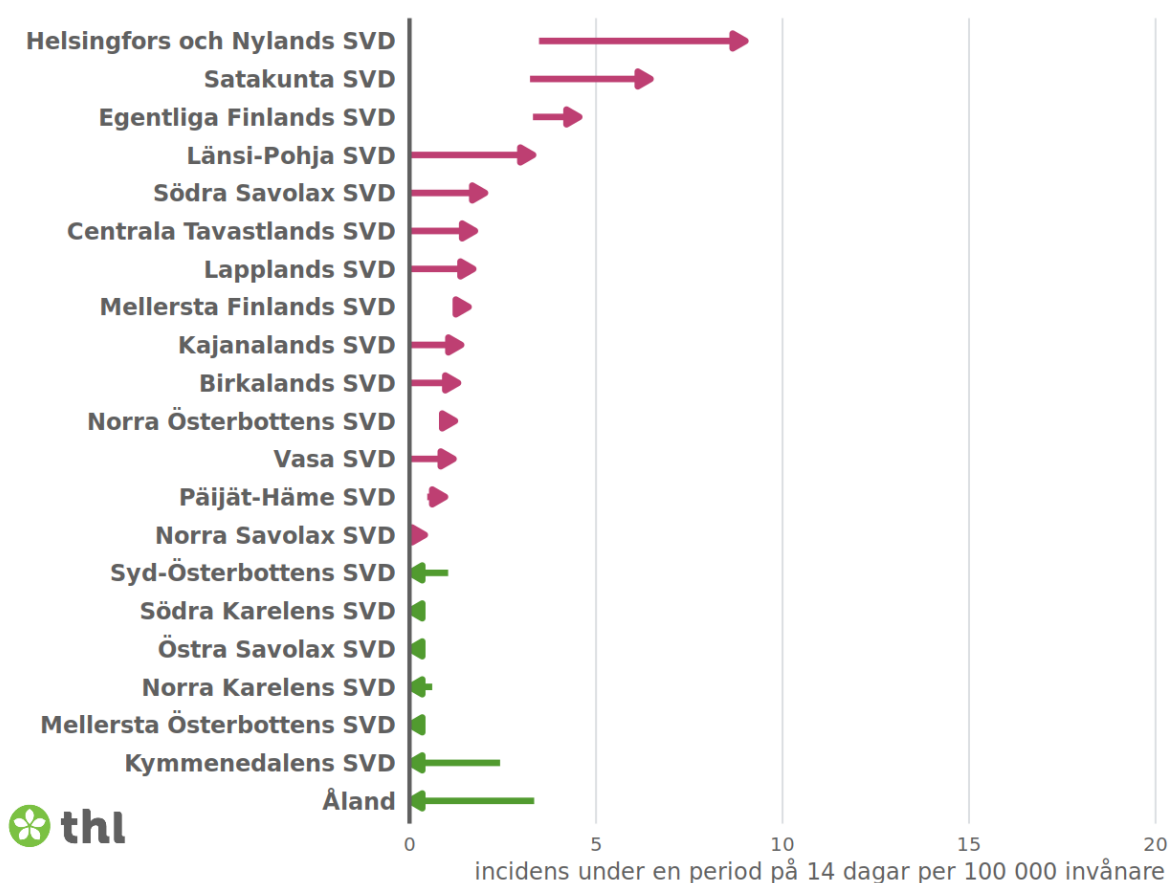
Graf 3. Grafen visar incidensen av konstaterade covid-19-fall under två föregående uppföljningsperioder på sju dagar (tidsperioden 3–9.8 jämfört med perioden 27.7–2.8) per sjukvårdsdistrikt (SVD) och i förhållande till invånarantalet i området (fall per 100 000 invånare). Riktningen och färgen på pilen berättar om incidensen har minskat (grön) eller ökat (röd). Om incidensen har hållits oförändrad visas det i grafen som en grön pilspets. Sjukvårdsdistrikten har ordnats efter incidens under den senaste uppföljningsperioden. Fördröjningar i rapporteringen kan påverka siffrorna särskilt för den senaste uppföljningsperioden.

Incidensen av konstaterade covid-19-fall per sjukvårdsdistrikt under en uppföljningsperiod på fyra veckor (vecka 31–32 jämfört med vecka 29–30)

En uppföljningsperiod på fyra veckor ger en uppfattning om förändringar i incidensen och epidemiläget under en längre tidsperiod.

Ändring i incidensen av konstaterade fall av COVID-19 under en fyraveckors uppföljningsperiod

period 27.07.-09.08. jämfört med perioden 13.07.-26.07.



Graf 4. Grafen visar incidensen av konstaterade covid-19-fall under två föregående uppföljningsperioder på 14 dagar (tidsperioden 27.7–9.8 jämfört med perioden 27.7–9.8) per sjukvårdsdistrikt (SVD) och i förhållande till invånarantalet i området (fall per 100 000 invånare). Riktningen och färgen på pilen berättar om incidensen har minskat (grön) eller ökat (röd). Om incidensen har hållits oförändrad visas det i grafen som en grön pilspets. Sjukvårdsdistrikten har ordnats efter incidens under den senaste uppföljningsperioden. Fördröjningar i rapporteringen kan påverka siffrorna särskilt för den senaste uppföljningsperioden.

Tabell 3. I tabellen visas antalet nya covid-19-fall och incidensen (antal fall/100 000 invånare) per sjukvårdsdistrikt under de två senaste hela kalenderveckorna. Till höger visas den regionala incidensen. Integritetsskyddet har beaktats i registreringen av antalet fall. Exempelvis 1–4 fall antecknas i statistiken som < 5. Siffrorna presenteras i sjunkande ordning efter antal fall per i förhållande till befolkningen i sjukvårdsdistriktet enligt den senaste uppföljningsperioden.

Sjukvårdsdistrikt (SVD)	Nya konstaterade fall		Incidens	
	Vecka 31 27.7–2.8	Vecka 32 3–9.8	Vecka 31 27.7–2.8	Vecka 32 3–9.8
Helsingfors och Nylands SVD	53	100	3,1	5,9
Länsi-Pohja SVD	0	< 5	0,0	3,3
Egentliga Finlands SVD	8	14	1,7	2,9
Satakunta SVD	10	< 5	4,6	1,8
Kajanalands SVD	0	< 5	0,0	1,4
Norra Österbottens SVD	0	5	0,0	1,2
Södra Savolax SVD	< 5	< 5	1,0	1,0
Päijät-Häme SVD	0	< 5	0,0	1,0
Lapplands SVD	< 5	< 5	0,9	0,9
Mellersta Finlands SVD	< 5	< 5	0,8	0,8
Birkalands SVD	< 5	< 5	0,6	0,7
Vasa SVD	< 5	< 5	0,6	0,6
Centrala Tavastlands SVD	< 5	< 5	1,2	0,6
Norra Savolax SVD	0	< 5	0,0	0,4
Åland	0	0	0,0	0,0
Södra Karelen SVD	0	0	0,0	0,0
Syd-Österbottens SVD	0	0	0,0	0,0
Östra Savolax SVD	0	0	0,0	0,0
Mellersta Österbottens SVD	0	0	0,0	0,0
Kymmenedalens SVD	0	0	0,0	0,0
Norra Karelen SVD	0	0	0,0	0,0

Tabell 4. Tabellen visar antalet covid-19-prov som anmälts av laboratorier per sjukvårdsdistrikt (SVD) under de två senaste uppföljningsveckorna. Till vänster visas antalet analyserade prov per provtagningsdatum. Till höger visas antalet prov i förhållande till befolkningen (prov/100 000 invånare). Siffrorna presenteras i sjunkande ordning efter antal prov per sjukvårdsdistrikt i förhållande till befolkningen.

Sjukvårdsdistrikt (SVD)	Antal analyserade prov per provtagningsdatum		Antal prov i förhållande till befolkningen (prov/100 000 invånare)	
	Vecka 31 27.7–2.8	Vecka 32 3–9.8	Vecka 31 27.7–2.8	Vecka 32 3–9.8
Lapplands SVD	1 187	1 763	1 014	1 505
Kajanalands SVD	641	828	887	1 145
Norra Österbottens SVD	2 747	4 417	669	1 076
Länsi-Pohja SVD	587	614	972	1 017
Helsingfors och Nylands SVD	14 350	16 121	844	949
Satakunta SVD	1 826	2 048	843	945
Egentliga Finlands SVD	3 074	4 364	636	902
Östra Savolax SVD	222	352	551	874
Mellersta Österbottens SVD	451	618	583	798
Birkalands SVD	2 808	4 174	522	775
Mellersta Finlands SVD	1 231	1 833	487	725
Syd-Österbottens SVD	1 053	1 327	545	687
Norra Karelen SVD	734	1 058	446	643
Centrala Tavastlands SVD	562	1 047	328	612
Åland	280	181	936	605
Södra Karelen SVD	454	752	355	589
Kymmenedalens SVD	936	932	568	566
Södra Savolax SVD	398	545	403	551
Vasa SVD	430	805	254	475
Päijät-Häme SVD	675	906	321	431
Norra Savolax SVD	417	554	171	227

Tabell 5. Tabellen visar andelen covid-19-positiva prov av de testade proven i procent (%) för enskilda sjukvårdsdistrikt (SVD) under de två senaste uppföljningsveckorna. Siffrorna presenteras per sjukvårdsdistrikt i sjunkande ordning. Andelen positiva prov av de testade proven i hela landet visas på raderna högst upp.

Sjukvårdsdistrikt (SVD)	Andelen positiva prov (%) av de testade proven	
	Vecka 31 27.7–2.8	Vecka 32 3–9.8
Hela Finland	0,23	0,31
Helsingfors och Nylands SVD	0,37	0,62
Länsi-Pohja SVD	0,00	0,33
Egentliga Finlands SVD	0,26	0,32
Päijät-Häme SVD	0,00	0,22
Satakunta SVD	0,55	0,20
Södra Savolax SVD	0,25	0,18
Norra Savolax SVD	0,00	0,18
Vasa SVD	0,23	0,12
Kajanalands SVD	0,00	0,12
Norra Österbottens SVD	0,00	0,11
Mellersta Finlands SVD	0,16	0,11
Birkalands SVD	0,11	0,10
Centrala Tavastlands SVD	0,36	0,10
Lapplands SVD	0,08	0,06
Åland	0,00	0,00
Södra Karelens SVD	0,00	0,00
Syd-Österbottens SVD	0,00	0,00
Östra Savolax SVD	0,00	0,00
Mellersta Österbottens SVD	0,00	0,00
Kymmenedalens SVD	0,00	0,00
Norra Karelens SVD	0,00	0,00