

# Uppföljning av hybridstrategin för covid-19-epidemin – lägesrapport 2.9.2020

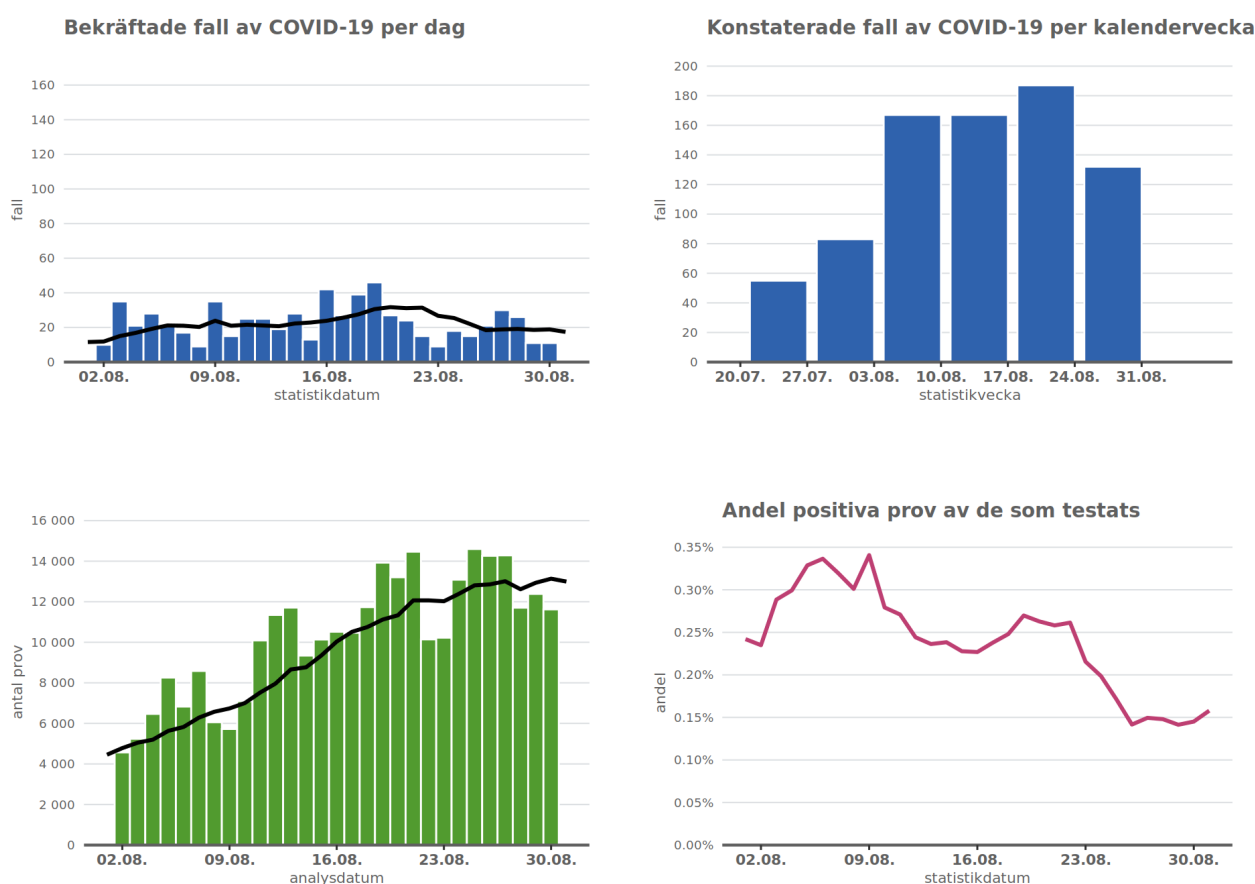
Terveyden ja hyvinvoinnin laitos  
Institutet för hälsa och välfärd  
Finnish Institute for Health and Welfare  
PL / PB / P.O. Box 30 • FI-00271 Helsinki, Finland  
Puh/tfn +358 29 524 6000  
[www.thl.fi](http://www.thl.fi)

## Uppföljning av hybridstrategin – lägesrapport 2.9.2020

Effekterna av Finlands hybridstrategi för bekämpning av coronavirusepidemin följs upp med hjälp av epidemiologiska, medicinska och funktionella parametrar. Enligt regeringens principbeslut av den 6 maj 2020 strävar man efter att förhindra att viruset sprids i samhället, trygga hälso- och sjukvårdens bärkraft och skydda i synnerhet människor som hör till riskgrupperna.

Målet är att vid behov kunna reagera på eventuella förändringar i epidemiläget genom att följa upp mångsidiga parametrar.

SHM och THL gör en gång i veckan en lägesbedömning av epidemiläget både nationellt och regionalt.



**Graf 1.** På den övre raden visas antalet nya konstaterade fall av covid-19 per dag och kalendervecka. På den nedre raden visas antalet analyserade prov per dag och andelen positiva prov av testade prov per dag. Strecken visar det glidande medelvärdet för antalet konstaterade sjukdomsfall och antalet analyserade prov under sju dagar.

## Nationell lägesbedömning

I Finland är antalet nya fall av covid-19 per vecka fortsättningsvis litet.

Antalet fall och incidensen per vecka steg i början av augusti till den nuvarande nivån men har sedan hållits jämna redan i cirka en månad. Jämfört med en lugnare period i juni–juli har man nu konstaterat fler fall per vecka, men nationellt sett är epidemiläget fortfarande lugnt.

Under den senaste uppföljningsperioden (vecka 35, tidsperioden 24–30.8) anmäldes **132** nya fall till registret över smittsamma sjukdomar, medan antalet anmälda fall föregående vecka (vecka 34, tidsperioden 17–23.8) var **187**.

I Finland har man konstaterat sjukdomsfall som har sitt ursprung i både hemlandet och utlandet. Smittkällorna härstammar från flera olika länder. En del infektioner har lett till nya fall och smittkedjor.

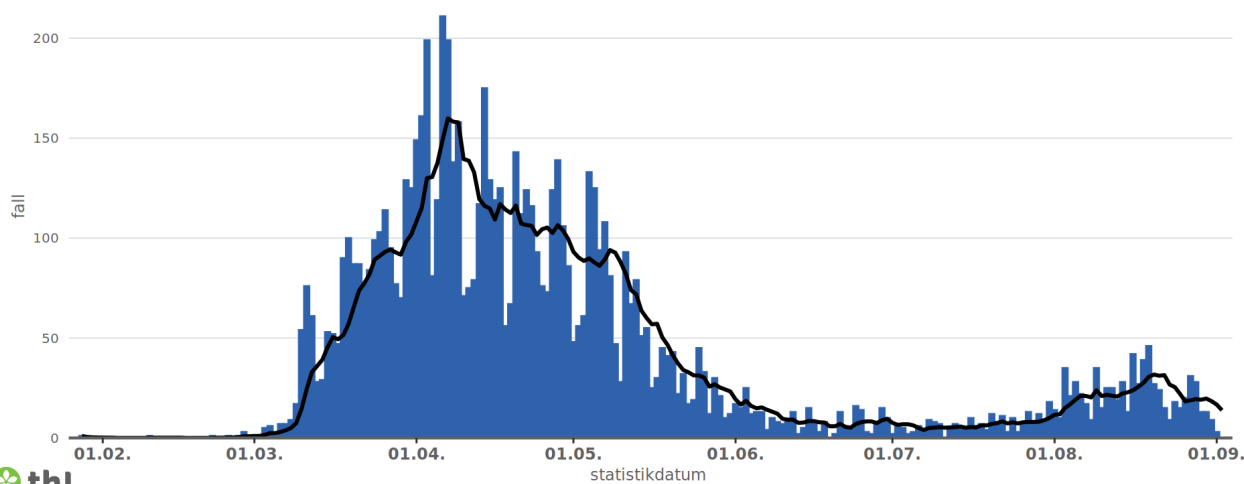
En del av de nya konstaterade fallen härstammar från redan kända smittkedjor i både hemlandet och utlandet och från kluster som följs upp. Man känner dock inte till smittkällan för alla fall. I fråga om inhemska fall är smittkällan känd i cirka hälften av fallen vecka 35. Uppskattningen grundar sig på uppgifter från 10 olika sjukvårdsdistrikt, och antalet fall och uppgifterna kan ännu komma att kompletteras i efterhand. Man känner till flera massexponeringar i hemlandet, bland annat vid större familje- och publikevenemang. Under de senaste veckorna har man också konstaterat flera massexponeringar på daghem, skolor och studieplatser. De flesta exponeringar har att göra med fritidsaktiviteter, även om människor har exponerats för coronaviruset även vid arbetsplatser. Den tydliga ökningen av antalet exponerade har hittills inte lett till någon tydlig ökning av antalet smittade.

Man strävar efter att spåra smittkedjorna i alla nya fall noggrant och på så sätt sträva efter att förebygga smittspridning så effektivt som möjligt.

När man följer med antalet fall och incidensen är det bra att beakta att det kan vara vilseledande att direkt jämföra aktuella siffror med epidemiläget våren 2020. På våren observerades sannolikt en mindre andel av alla fall bland befolkningen än vad man för närvarande kan göra tack vare mer omfattande testning.

### Konstaterade fall av COVID-19 i Finland

strecken visar det glidande medelvärdet under sju dagar



**Graf 2.** Grafen visar antalet fall av covid-19 som konstaterats i Finland som staplar, och strecket visar det glidande medeltalet för konstaterade fall under sju dagar enligt statistikföringsdag.

Incidensen av nya fall vecka 35 var **2,4** fall per 100 000 invånare (Tabell 1).

Under de senaste två veckorna (vecka 34–35, tidsperioden 17–30.8) var den sammanlagda incidensen av nya fall **5,8** fall per 100 000 invånare, och under de två föregående veckorna (vecka 32–33, tidsperioden 3.7–16.8) var incidensen **6,0** fall per 100 000 invånare.

**Tabell 1.** Tabellen visar antalet konstaterade fall av covid-19, incidensen per 100 000 invånare, antalet tester, antalet tester per 100 000 invånare samt andelen positiva fall av testade prov under uppföljningsperioder på fyra veckor. Uppgifterna om antalet konstaterade fall och prov kan ändras i och med att uppgifterna korrigeras retroaktivt.

Vecka	Tidsperiod	Fall av covid-19	Incidens / 100 000 invånare	Antal tester	Antal tester / 100 000 invånare	Andel sjukdomsfall av testade prov (%)
32	3.8–9.8	167	3,0	49 021	884	0,3
33	10.8–16.8	167	3,0	73 614	1 328	0,2
34	17.8–23.8	187	3,4	86 783	1 566	0,2
35	24.8–30.8	132	2,4	90 955	1 641	0,2

Laboratoriernas virustestningskapacitet är för närvarande nästan **16 000** prov per dag. Under de senaste veckorna har man testat för coronavirus allt mer. Under vecka 35 analyserades dagligen cirka 11 000–14 000 coronavirustester. Andelen positiva covid-19-fall av testade prov har hållits liten.

Det uppskattade smittsamhetstalet är för närvarande **1,20–1,30** (90 % konfidensintervall). Det uppskattade smittsamhetstalet och prognoserna för antalet vårdperioder inom sjukhusvården och intensivvården under den kommande veckan ligger på samma nivå som föregående vecka. Inhemska fall och fall som kommit från utlandet har inte åtskilts när smittsamhetstalet och sjukhusfallen har fastställts. Därför kan siffrorna vara en överskattning av det nuvarande läget i Finland.

Det sammanlagda antalet fall i hela Finland 2.9.2020 var **8 161** konstaterade fall. **335** dödsfall relaterade till sjukdomen har rapporterats.

Uppskattningsvis **7 350** personer har tillfrisknat, vilket är över 90 procent av alla konstaterade fall. Uppskattningen grundar sig på en uppföljning av konstaterade fall under tre veckor (21 dygn). Personer som saknar annan uppföljningsinformation i samband med sjukdomen efter tre veckor från konstaterad infektion räknas ha tillfrisknat.

Antalet patienter som vårdades på sjukhus 2.9.2020 var sammanlagt **9**, varav 2 fick intensivvård. Antalet patienter som vårdas på sjukhus har varit litet sedan början av juli.

## Nationell sammanfattning (Tabell 2)

**Tabell 2.** Tabellen visar hur coronavirusläget har förändrats med hjälp av olika parametrar samt tre uppföljningsperioder och tidpunkter. Förändringen illustrerar hur läget har förändrats jämfört med föregående vecka eller tidpunkt. Den senaste uppföljningsperioden är inramad i tabellen (till höger). Uppgifterna om antalet konstaterade fall och prov kan ändras i och med att uppgifterna korrigeras retroaktivt.

Epidemiologiska parametrar	Vecka 33 10.8–16.8.2020	Förändring (↑↓)	Vecka 34 17.8– 23.8.2020	Förändring (↑↓)	Vecka 35 24.8– 30.8.2020
Incidens av konstaterade fall (fall / 100 000 invånare)	3,0	+ 0,4 ↑	3,4	– 1,0 ↓	2,4
Smittsamhetstal	1,30–1,50		1,30–1,40		1,20–1,30
Uppskattat antal tillfrisknade	<b>19.8.2020</b>	<b>Förändring</b>	<b>26.8.2020</b>	<b>Förändring</b>	<b>2.9.2020</b>
	7 100	+ 100 ↑	7 200	+ 150 ↑	7 350
Medicinska parametrar	19.8.2020	Förändring (↑↓)	26.8.2020	Förändring (↑↓)	2.9.2020
<b>Förverkligade</b>					
Antalet patienter som vårdas på akutsjukhus, totalt	8	– 3 ↓	5	+ 4 ↑	9
– varav inom intensivvården	0	+ 1 ↑	1	+ 1 ↑	2
Avlidna, totalt	334	+ 1 ↑	335	-	335
<b>Prognoser</b>					
Nya vårdperioder på akutsjukhus för den kommande veckan	12–27		10–25		8–21
Nya vårdperioder inom intensivvården för den kommande veckan	1–7		1–7		0–6
Funktionella parametrar	Vecka 33 10.8–16.8.2020	Förändring (↑↓)	Vecka 34 17.8– 23.8.2020	Förändring (↑↓)	Vecka 35 24.8– 30.8.2020
Antal tester per vecka / 100 000 invånare	1 328	+ 238 ↑	1 566	+ 75 ↑	1 641
Andel sjukdomsfall av testade prov (%)	0,2 %	-	0,2 %	-	0,2 %

## Regional lägesbedömning

Under den senaste uppföljningsperioden (vecka 35, tidsperioden 24–30.8) var epidemiläget lugnt i de flesta sjukvårdsdistrikt. Antalet fall per vecka sjönk eller förblev oförändrat i alla områden jämfört med föregående vecka, med undantag av Kajanalands sjukvårdsdistrikt. Incidensen sjönk något under vecka 35 jämfört med vecka 34 även i Helsingfors och Nylands område, där man har konstaterat det största antalet fall under de senaste veckorna (*Tabell 3*). Trots det avsevärt ökade antalet tester konstateras fortfarande relativt få nya infektioner. Utvecklingen av läget måste dock följas upp och bedömas ingående, och ett eventuellt nytt utbrott av epidemin måste bekämpas på olika sätt.

Inga nya fall konstaterades i 11/21 sjukvårdsdistrikt under vecka 35. Fler än fem fall rapporterades endast inom fem sjukvårdsdistrikt.

Den nationella incidensen under den senaste uppföljningsperioden på sju dagar (vecka 35) var 2,4 fall / 100 000 invånare. Incidensen sjönk något jämfört med föregående vecka. En högre incidens än den nationella under vecka 35 konstaterades i Kajanalands, Egentliga Finlands, Helsingfors och Nylands samt Mellersta Finlands sjukvårdsdistrikt. Beträffande sjukvårdsdistrikt med lägre invånarantal bör man beakta att redan ett litet antal nya smittfall höjer incidensen betydligt.

I förhållande till befolkningen har man under den senaste uppföljningsperioden på sju dagar testat för coronavirus mest i Lapplands sjukvårdsdistrikt (2 901 tester/100 000 invånare/vecka) och minst i Östra Savolax sjukvårdsdistrikt (603 tester/100 000 invånare/vecka).

I hela landet var andelen positiva prov av de testade proven under vecka 35 cirka **0,2 procent** (0,18 %). Andelen positiva prov av alla testade prov var större i fem sjukvårdsdistrikt: I Kajanalands sjukvårdsdistrikt var andelen positiva prov av alla testade prov högre (cirka 0,8 %), i de övriga områdena låg andelen nära den nationella nivån (*Tabell 5*).

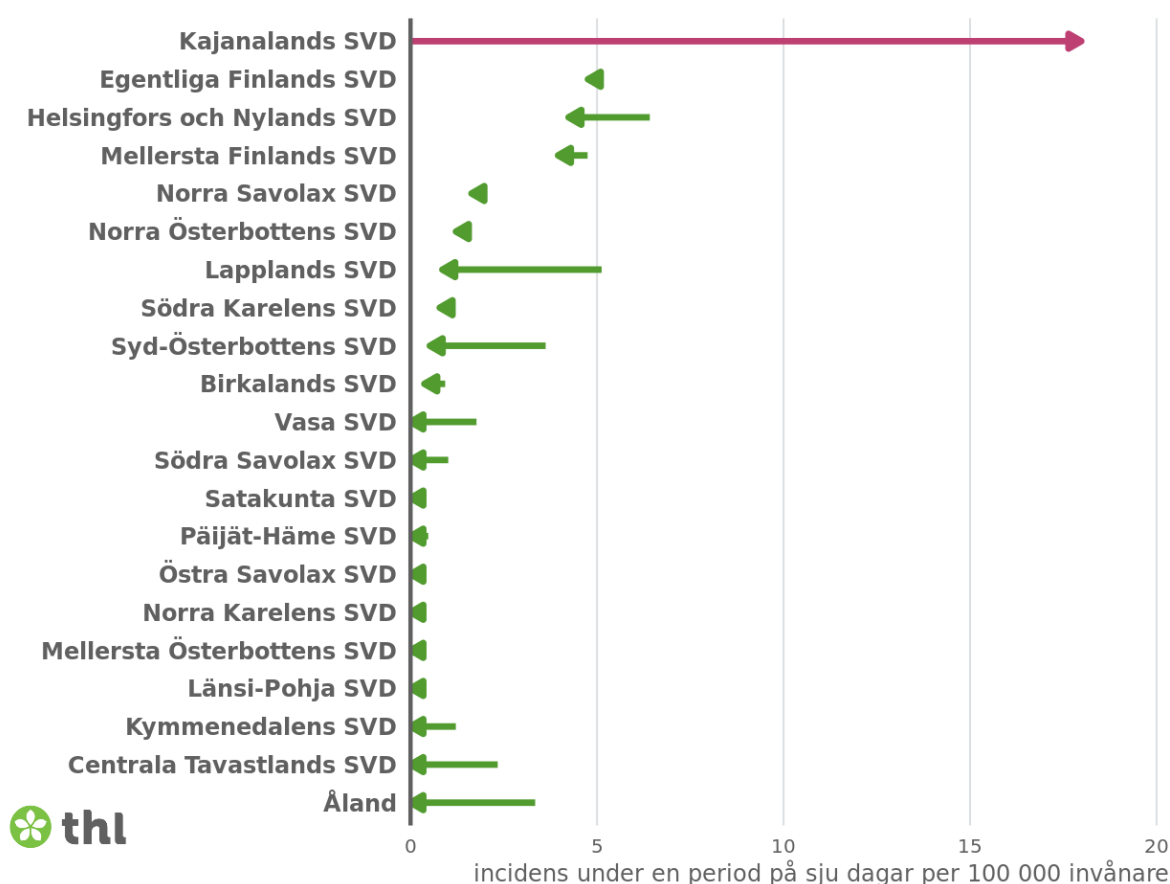
När man granskar incidensen och antalet fall per vecka ska man beakta det ökade antalet prov och därmed även fördröjningar i rapporteringen. Incidensen per vecka samt antalet anmälda fall och prov kan förändras när rapporteringen kompletteras i efterhand, särskilt för den senaste uppföljningsveckan.

## Incidens av konstaterade fall av covid-19 per sjukvårdsdistrikt under en uppföljningsperiod på två veckor (vecka 35 jämfört med vecka 34)

En uppföljningsperiod på två veckor ger en uppfattning om förändringar i incidensen och epidemiläget under en kortare tidsperiod.

### Ändring i incidensen av konstaterade fall av COVID-19 under en tvåveckors uppföljningsperiod

period 24.08.-30.08. jämfört med perioden 17.08.-23.08.

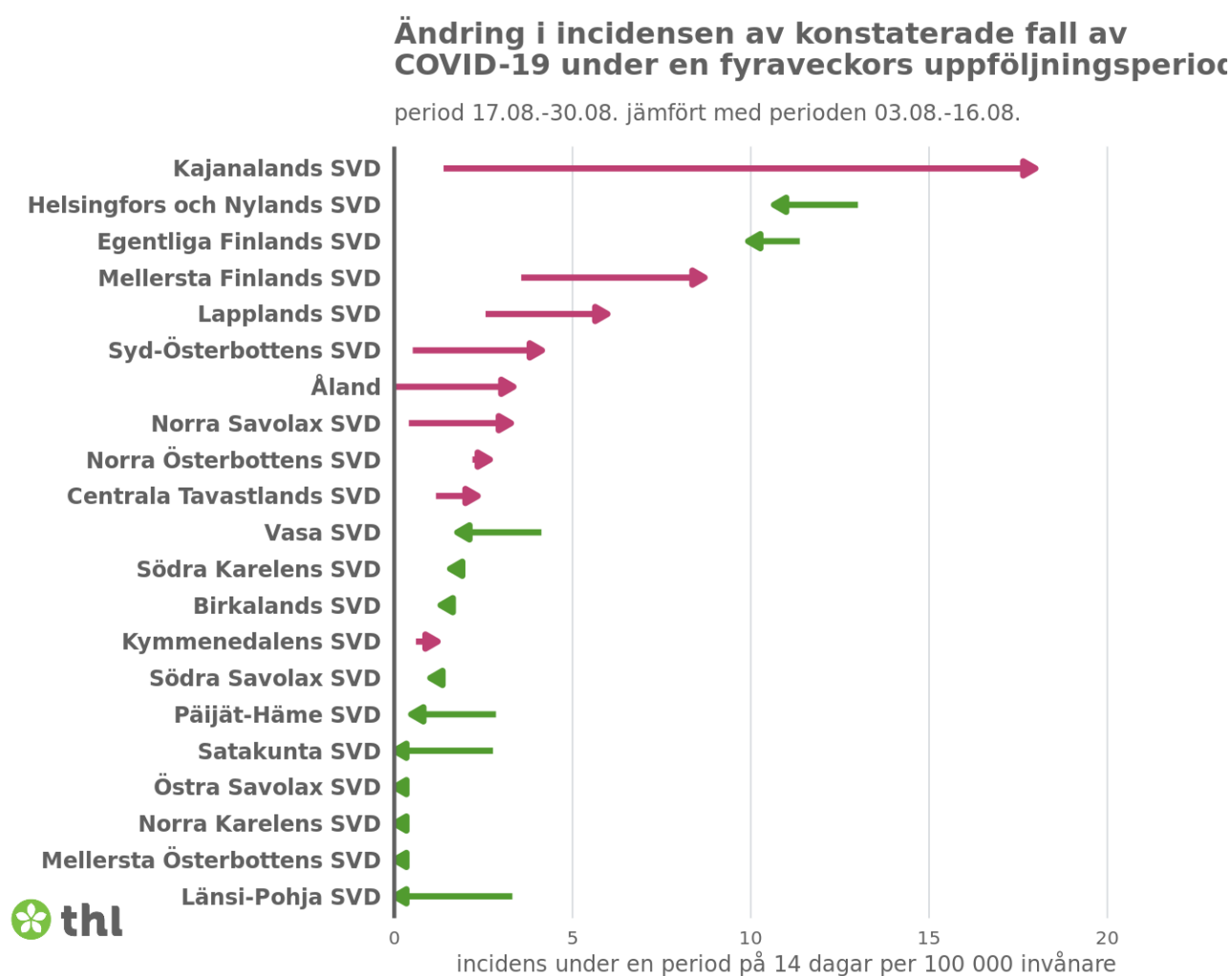


**Graf 3.** I grafen visas förekomsten av konstaterade fall av covid-19 under de två föregående uppföljningsperioderna på sju dagar. Vecka 35 (24–30.8) har jämförts med vecka 34 (17–23.8). Incidensen presenteras per sjukvårdsdistrikt (SVD) i förhållande till invånarantalet i området (fall per 100 000 invånare). Sjukvårdsdistrikten har ordnats efter incidens under den senaste uppföljningsperioden. Riktningen och färgen på pilen berättar om incidensen har minskat (grön) eller ökat (röd). Om incidensen har hållits oförändrad visas det i grafen som en grön pilspets. Fördröjningar i rapporteringen kan påverka siffrorna särskilt för den senaste uppföljningsperioden.



## Incidens av konstaterade fall av covid-19 per sjukvårdsdistrikt under en uppföljningsperiod på fyra veckor (vecka 34–35 jämfört med vecka 32–33)

En uppföljningsperiod på fyra veckor ger en uppfattning om förändringar i incidensen och epidemiläget under en längre tidsperiod.



**Graf 4.** I grafen visas förekomsten av konstaterade fall av covid-19 under de två föregående uppföljningsperioderna på 14 dagar. Vecka 34–35 (17–30.8) har jämförts med vecka 31–32 (27.7–9.8). Incidensen presenteras per sjukvårdsdistrikt (SVD) i förhållande till invånarantalet i området (fall per 100 000 invånare). Sjukvårdsdistrikten har ordnats efter incidens under den senaste uppföljningsperioden. Riktningen och färgen på pilen berättar om incidensen har minskat (grön) eller ökat (röd). Om incidensen har hållits oförändrad visas det i grafen som en grön pilspets. Fördröjningar i rapporteringen kan påverka siffrorna särskilt för den senaste uppföljningsperioden.

**Tabell 3.** Antalet nya fall av covid-19 och incidensen av dem per sjukvårdsdistrikt under de två senaste uppföljningsveckorna. Till vänster visas nya konstaterade fall. Integritetsskyddet har beaktats i registreringen av antalet fall. Exempelvis 1–4 fall antecknas i statistiken som < 5. Till höger visas den regionala incidensen (fall / 100 000 invånare). Siffrorna presenteras per sjukvårdsdistrikt i sjunkande ordning efter antal fall i förhållande till befolkningen.

Sjukvårdsdistrikt (SVD)	Nya konstaterade fall		Incidens	
	Vecka 34 17.8–23.8	Vecka 35 24.8–30.8	Vecka 34 17.8–23.8	Vecka 35 24.8–30.8
Kajanalands SVD	0	13	0	18
Egentliga Finlands SVD	25	23	5.2	4.8
Helsingfors och Nylands SVD	109	72	6.4	4.2
Mellersta Finlands SVD	12	10	4.7	4.0
Norra Savolax SVD	< 5	< 5	1.6	1.6
Norra Österbottens SVD	6	5	1.5	1.2
Laplands SVD	6	< 5	5.1	0.9
Södra Karelen SVD	< 5	< 5	0.8	0.8
Syd-Österbottens SVD	7	< 5	3.6	0.5
Birkalands SVD	5	< 5	0.9	0.4
Åland	< 5	0	3.3	0
Centrala Tavastlands SVD	< 5	0	2.3	0
Vasa SVD	< 5	0	1.8	0
Kymmenedalens SVD	< 5	0	1.2	0
Södra Savolax SVD	< 5	0	1	0
Päijät-Häme SVD	< 5	0	0.5	0
Östra Savolax SVD	0	0	0	0
Mellersta Österbottens SVD	0	0	0	0
Länsi-Pohja SVD	0	0	0	0
Norra Karelen SVD	0	0	0	0
Satakunta SVD	0	0	0	0

**Tabell 4.** Antalet covid-19-prov som anmälts av laboratorier per sjukvårdsdistrikt under de två senaste uppföljningsveckorna. Till vänster visas antalet analyserade prov per provtagningsdatum. Till höger visas antalet prov i förhållande till befolkningen (prov / 100 000 invånare). Siffrorna presenteras per sjukvårdsdistrikt i sjunkande ordning efter antal prov i förhållande till befolkningen.

Sjukvårdsdistrikt (SVD)	Antal analyserade prov som anmälts av laboratorierna enligt provtagningsdatum		Antal prov i förhållande till befolkningen (prov/100 000 invånare)	
	Vecka 34 17.8–23.8	Vecka 35 24.8–30.8	Vecka 34 17.8–23.8	Vecka 35 24.8–30.8
Lapplands SVD	3509	<b>3398</b>	2996	<b>2901</b>
Kajanalands SVD	1597	<b>1636</b>	2209	<b>2263</b>
Norra Österbottens SVD	10734	<b>8613</b>	2615	<b>2098</b>
Östra Savolax SVD	1117	<b>785</b>	2772	<b>1948</b>
Helsingfors och Nylands SVD	30455	<b>32968</b>	1792	<b>1940</b>
Egentliga Finlands SVD	7735	<b>9007</b>	1600	<b>1863</b>
Birkalands SVD	8534	<b>10018</b>	1585	<b>1861</b>
Mellersta Finlands SVD	3228	<b>4570</b>	1277	<b>1808</b>
Päijät-Häme SVD	2472	<b>2777</b>	1175	<b>1320</b>
Södra Karelen SVD	1337	<b>1681</b>	1047	<b>1316</b>
Länsi-Pohja SVD	1220	<b>793</b>	2021	<b>1313</b>
Satakunta SVD	2473	<b>2634</b>	1141	<b>1215</b>
Centrala Tavastlands SVD	1696	<b>2040</b>	991	<b>1192</b>
Kymmenedalens SVD	1505	<b>1960</b>	914	<b>1190</b>
Syd-Österbottens SVD	2587	<b>2102</b>	1339	<b>1088</b>
Mellersta Österbottens SVD	1029	<b>817</b>	1329	<b>1056</b>
Södra Savolax SVD	1858	<b>974</b>	1880	<b>985</b>
Åland	298	<b>263</b>	996	<b>879</b>
Vasa SVD	1171	<b>1253</b>	690	<b>739</b>
Norra Karelen SVD	948	<b>1192</b>	576	<b>725</b>
Norra Savolax SVD	1280	<b>1474</b>	523	<b>603</b>

**Tabell 5.** Andelen positiva covid-19-prov i procent (%) av testade prov per sjukvårdsdistrikt under de två senaste uppföljningsveckorna. Siffrorna presenteras per sjukvårdsdistrikt i sjunkande ordning. Andelen positiva prov av alla testade prov på nationell nivå anges på översta raden.

Sjukvårdsdistrikt (SVD)	Andelen positiva prov (%) av de testade proven	
	Vecka 34 17.8–23.8	Vecka 35 24.8–30.8
<i>Hela Finland</i>	<i>0.27</i>	<i>0.18</i>
Kajanalands SVD	0	0.79
Norra Savolax SVD	0.31	0.27
Egentliga Finlands SVD	0.32	0.26
Mellersta Finlands SVD	0.37	0.22
Helsingfors och Nylands SVD	0.36	0.22
Södra Karelen SVD	0.07	0.06
Norra Österbottens SVD	0.06	0.06
Syd-Österbottens SVD	0.27	0.05
Lapplands SVD	0.17	0.03
Birkalands SVD	0.06	0.02
Åland	0.34	0
Vasa SVD	0.26	0
Centrala Tavastlands SVD	0.24	0
Kymmenedalens SVD	0.13	0
Södra Savolax SVD	0.05	0
Päijät-Häme SVD	0.04	0
Östra Savolax SVD	0	0
Mellersta Österbottens SVD	0	0
Länsi-Pohja SVD	0	0
Norra Karelen SVD	0	0
Satakunta SVD	0	0