



Uppföljning av hybridstrategin för covid-19- epidemin – lägesrapport 26.8.2020



Terveyden ja hyvinvoinnin laitos
Institutet för hälsa och välfärd
Finnish Institute for Health and Welfare
PL / PB / P.O. Box 30 • FI-00271 Helsinki, Finland
Puh/tfn +358 29 524 6000
www.thl.fi

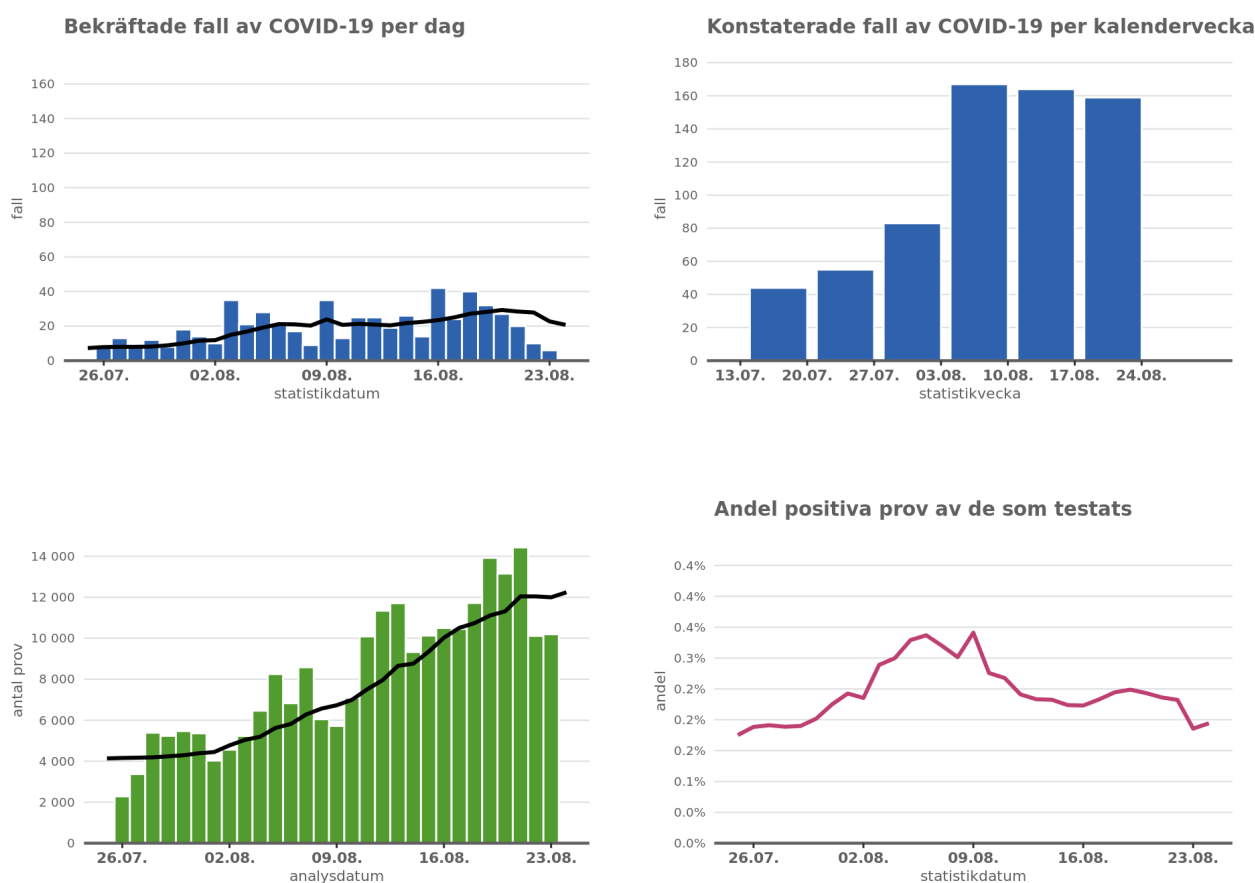


Uppföljning av hybridstrategin – lägesrapport 26-08-2020

Effekterna av Finlands hybridstrategi för bekämpning av coronavirusepidemin följs upp med hjälp av epidemiologiska, medicinska och funktionella parametrar. Enligt regeringens principbeslut av den 6 maj 2020 strävar man efter att förhindra att viruset sprids i samhället, trygga hälso- och sjukvårdens bärkraft och skydda i synnerhet människor som hör till riskgrupperna.

Målet är att vid behov kunna reagera på eventuella förändringar i epidemiläget genom att följa upp mångsidiga parametrar.

SHM och THL gör en gång i veckan en lägesbedömning av epidemiläget både nationellt och regionalt.



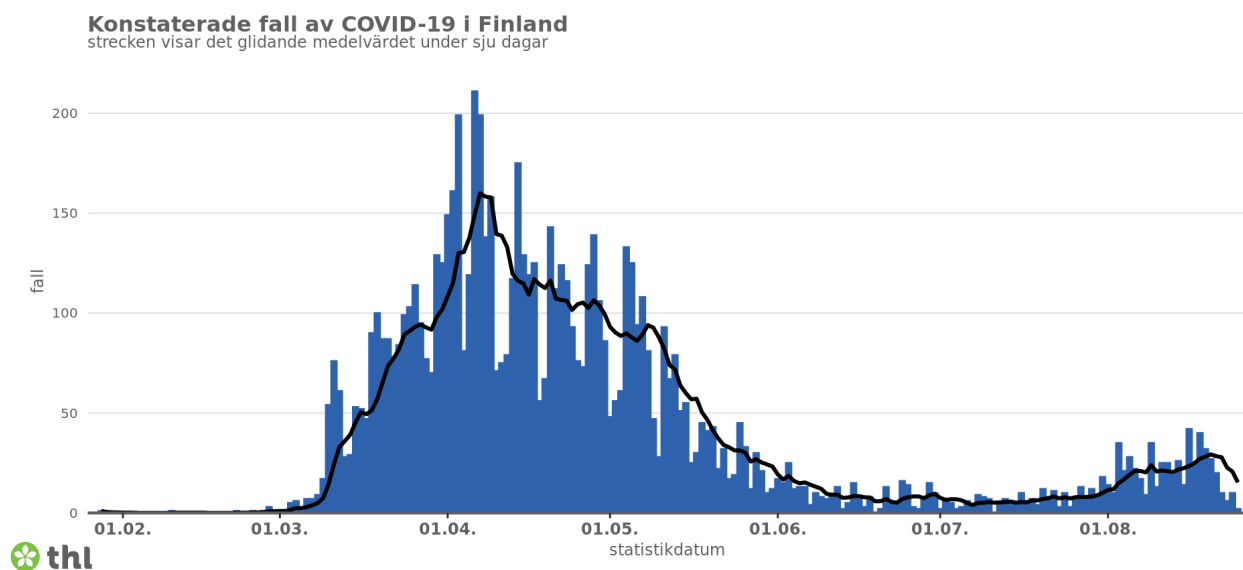
Graf 1. På den övre raden visas antalet konstaterade fall av covid-19 per dag och kalendervecka. På den nedre raden visas antalet analyserade prov per dag och andelen positiva prov av testade prov per dag. Strecken visar det glidande medelvärdet för antalet konstaterade sjukdomsfall och antalet analyserade prov under sju dagar.

Nationell lägesbedömning

På riksnivå är antalet nya infektioner fortfarande relativt litet. Antalet nya fall och incidensen har ökat jämfört med de låga siffrorna i början av juli, men har hållits jämna under de senaste tre veckorna. Antalet fall och incidensen har ökat särskilt i Helsingfors och Nyland jämfört med siffrorna i början av juli.

Under den senaste uppföljningsperioden (vecka 34, tidsperioden 17.8–23.8) anmäldes **159** nya fall till registret över smittsamma sjukdomar, medan antalet anmälda fall föregående vecka (vecka 33, tidsperioden 10.8–16.8) var 164.

Infektioner med ursprung i både Finland och utlandet har konstaterats i Finland. Källorna till infektionerna finns i flera olika länder och en del av dessa infektioner har lett till nya infektioner och smittkedjor. En del av fallen har att göra med kända smittkedjor och fallkluster som är under uppföljning, men smittkällan är inte känd för alla konstaterade fall. Man känner till flera massexponeringar i hemlandet, bland annat vid större familje- och publikevenemang. Även exponering i flera daghem och skolor har konstaterats under de senaste veckorna. Man strävar efter att spåra smittkedjorna i alla nya fall noggrant och således strävar man efter att förebygga nya infektioner så effektivt som möjligt.



Graf 2. Grafen visar antalet fall av covid-19 som konstaterats i Finland som staplar, och strecket visar det glidande medeltalet för konstaterade fall under sju dagar enligt statistikföringsdag.

Incidensen av nya fall vecka 34 var **2,9** fall per 100 000 invånare (Tabell 1).

Under två veckor (vecka 33–34, tidsperioden 10.7–23.8) var incidensen av nya fall **5,9** fall per 100 000 invånare och under de två föregående veckorna (vecka 31–32, tidsperioden 27.7–9.8) var incidensen **4,5** fall per 100 000 invånare.

Tabell 1. Tabellen visar antalet konstaterade covid-19-fall, incidensen per 100 000 invånare, antalet tester, antalet tester per 100 000 invånare samt andelen positiva fall av testade prov under uppföljningsperioder på fyra veckor. Uppgifterna om antalet konstaterade sjukdomsfall och antalet prov kan ändras i och med att uppgifterna kompletteras och korrigeras retroaktivt.

Vecka	Tidsperiod	Fall av covid-19	Incidens /100 000 invånare	Antal tester	Antal tester /100 000 invånare	Andelen sjukdomsfall av testade prov (%)
31	27.7–2.8.	83	1,5	35 267	636	0,2
32	3.8–9.8	167	3,0	48 969	883	0,3
33	10.8–16.8	164	3,0	73 526	1 326	0,2
34	17.8–23.8	159	2,9	85 680	1 546	0,2

Laboratoriernas virustestningskapacitet är för närvarande **över 14 000** prov per dag. Under de senaste två veckorna (vecka 33–34) har coronavirustestning gjorts i allt större omfattning. Vanligen görs **över 10 000** test per dag. Andelen positiva covid-19-fall av testade prov har varit liten.

Det uppskattade smittsamhetstalet är för närvarande **1,30–1,40** (90 procent konfidensintervall). Det uppskattade smittsamhetstalet och prognoserna för antalet sjukhusvårds- och intensivvårdsperioder under den kommande veckan är på samma nivå som föregående vecka. Det att smittsamhetstalet hålls ovanför ett och prognoserna för sjukhusfall speglar mängden smittor som observerats under de senaste veckorna. Inhemska fall och fall som kommit från utlandet har inte åtskilts när smittsamhetstalet och sjukhusfallen har fastställts. Därför kan siffrorna vara en överskattning av nuvarande läget i Finland.

Det sammanlagda antalet fall i hela Finland 26.8.2020 var **8002** konstaterade fall. **335** dödsfall relaterade till sjukdomen har rapporterats.

Uppskattningsvis **7200** personer har tillfrisknat, vilket är över 90 procent av alla konstaterade smittfall. Uppskattningen grundar sig på en uppföljning av konstaterade fall under tre veckor (21 dygn). Personer som saknar annan uppföljningsinformation i samband med sjukdomen efter tre veckor från konstaterad infektion räknas ha tillfrisknat.

Antalet patienter som vårdades på sjukhus 26.8.2020 var sammanlagt **5**, varav en patient fick intensivvård. Antalet patienter som vårdas på sjukhus har varit litet sedan början av juli.

Nationell sammanfattning (Tabell 2)

Tabell 2. Tabellen visar hur coronavirusläget har förändrats med hjälp av olika parametrar samt tre uppföljningsperioder och tidpunkter. Förändringen illustrerar hur läget har förändrats jämfört med föregående vecka eller tidpunkt. Den senaste uppföljningsperioden är inramad i tabellen (till höger). Uppgifterna om antalet konstaterade sjukdomsfall och antalet prov kan ändras i och med att uppgifterna kompletteras och korrigeras retroaktivt.

Epidemiologiska parametrar	Vecka 32 3.8–9.8.2020	Förändring (↑↓)	Vecka 33 10.8– 16.8.2020	Förändring (↑↓)	Vecka 34 17.8– 23.8.2020
Incidens av konstaterade fall (fall /100 000 invånare)	3,0	-	3,0	-0,1 ↓	2,9
Smittsamhetstal	1,20–1,60		1,30–1,50		1,30–1,40
Uppskattat antal tillfrisknade	12-08-2020	Förändring	19-08-2020	Förändring	26-08-2020
	7050	+50 ↑	7100	+100 ↑	7200
Medicinska parametrar	12-08-2020	Förändring (↑↓)	19-08-2020	Förändring (↑↓)	26-08-2020
Förverkligade					
Antalet patienter som vårdas på akutsjukhus, totalt	7	+1 ↑	8	-3 ↓	5
– varav inom intensivvården	1	-1 ↓	0	+1 ↑	1
Avlidna, totalt	333	+1 ↑	334	+1 ↑	335
Prognoser					
Nya perioder för akutsjukhusvård för den kommande veckan	7–11		12–27		10–25
Nya vårdperioder inom akutvården för den kommande veckan	1–2		1–7		1–7
Funktionella parametrar	Vecka 32 3.8–9.8.2020	Förändring (↑↓)	Vecka 33 10.8– 16.8.2020	Förändring (↑↓)	Vecka 34 17.8– 23.8.2020
Antal tester per vecka /100 000 invånare	883	+443 ↑	1326	+220 ↑	1546
Andel sjukdomsfall av testade prov (%)	0,3 %	-0,1% ↓	0,2 %	-	0,2 %

Regional lägesbedömning

Under den senaste uppföljningsperioden (vecka 34, tidsperioden 17–23.8) var epidemiläget fortfarande lugnt i nästan alla sjukvårdsdistrikt. Antalet fall sjönk eller förblev oförändrat i en stor del av områdena (12/21) jämfört med föregående vecka (vecka 33, tidsperioden 10.8–16.8). Incidensen sjönk något vecka 34 jämfört med vecka 33 även i Helsingfors och Nyland och Egentliga Finland, där flest infektioner har konstaterats de senaste veckorna (*Tabell 3*). Trots det avsevärt ökade antalet test konstateras fortfarande relativt få nya infektioner. Utvecklingen av läget måste dock följas upp och bedömas ingående och ett eventuellt nytt utbrott av epidemin måste bekämpas på olika sätt.

Inga nya fall konstaterades i 8/21 sjukvårdsdistrikt under vecka 34. Incidensen ökade i 9/21 sjukvårdsdistrikt. I alla områden där incidensen hade ökat var antalet fall relativt litet, i största delen av områdena fem eller färre än fem nya konstaterade fall.

Den nationella incidensen under den senaste uppföljningsperioden på sju dagar (vecka 34) var 2,9 fall/100 000 invånare. Incidensen hölls på samma nivå som under de föregående veckorna. Större incidens än detta konstaterades vecka 34 i Helsingfors och Nylands och Lapplands sjukvårdsdistrikt, där incidensen var > 5, samt i Egentliga Finlands och Mellersta Finlands sjukvårdsdistrikt. Beträffande sjukvårdsdistrikt med litet invånarantal bör det beaktas att redan ett litet antal nya smittfall höjer incidensen betydligt.

I förhållande till befolkningen har, under den senaste uppföljningsperioden på sju dagar, flest coronavirustest gjorts i Östra Savolax sjukvårdsdistrikt (2772 test/100 000 invånare/vecka) och minst på Åland (394 test/100 000 invånare/vecka) (*Tabell 4*).

I hela landet var antalet positiva prov av de testade proven **0,2 procent** vecka 34 (0,19 %). Andelen positiva prov av de testade proven var större i sju sjukvårdsdistrikt: I dessa områden var andelen positiva prov av de som testats också låg, mellan 0,32 och 0,22 procent (*Tabell 5*).

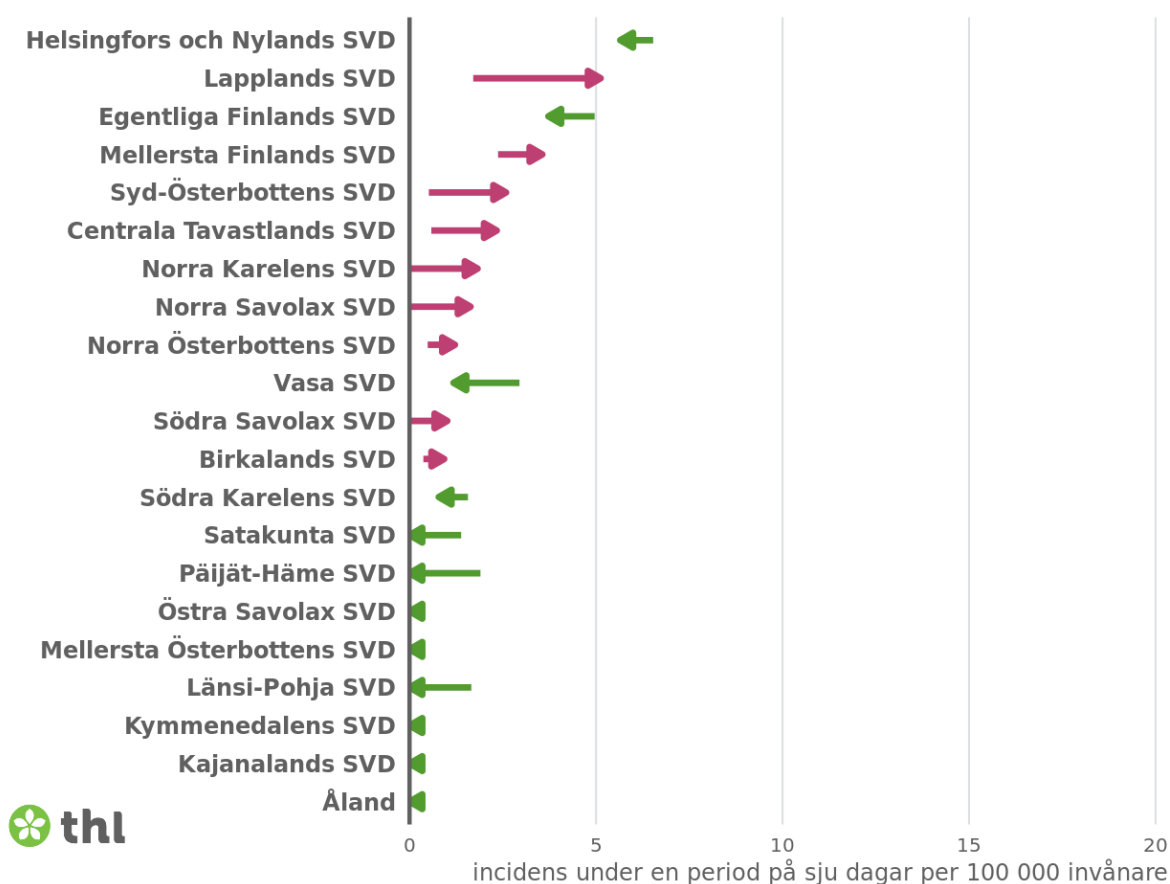
När man granskar incidensen och antalet fall per vecka ska man beakta det ökade antalet prover och därmed även fördröjningar i rapporteringen. Incidensen per vecka, antalet anmälda fall och prover kan förändras när rapporteringen kompletteras i efterhand, särskilt under den senaste uppföljningsveckan.

Incidensen av konstaterade covid-19-fall per sjukvårdsdistrikt under en uppföljningsperiod på två veckor (vecka 34 jämfört med vecka 33)

En uppföljningsperiod på två veckor ger en uppfattning om förändringar i incidensen och epidemiläget under en kortare tidsperiod.

Ändring i incidensen av konstaterade fall av COVID-19 under en tvåveckors uppföljningsperiod

period 17.08.-23.08. jämfört med perioden 10.08.-16.08.



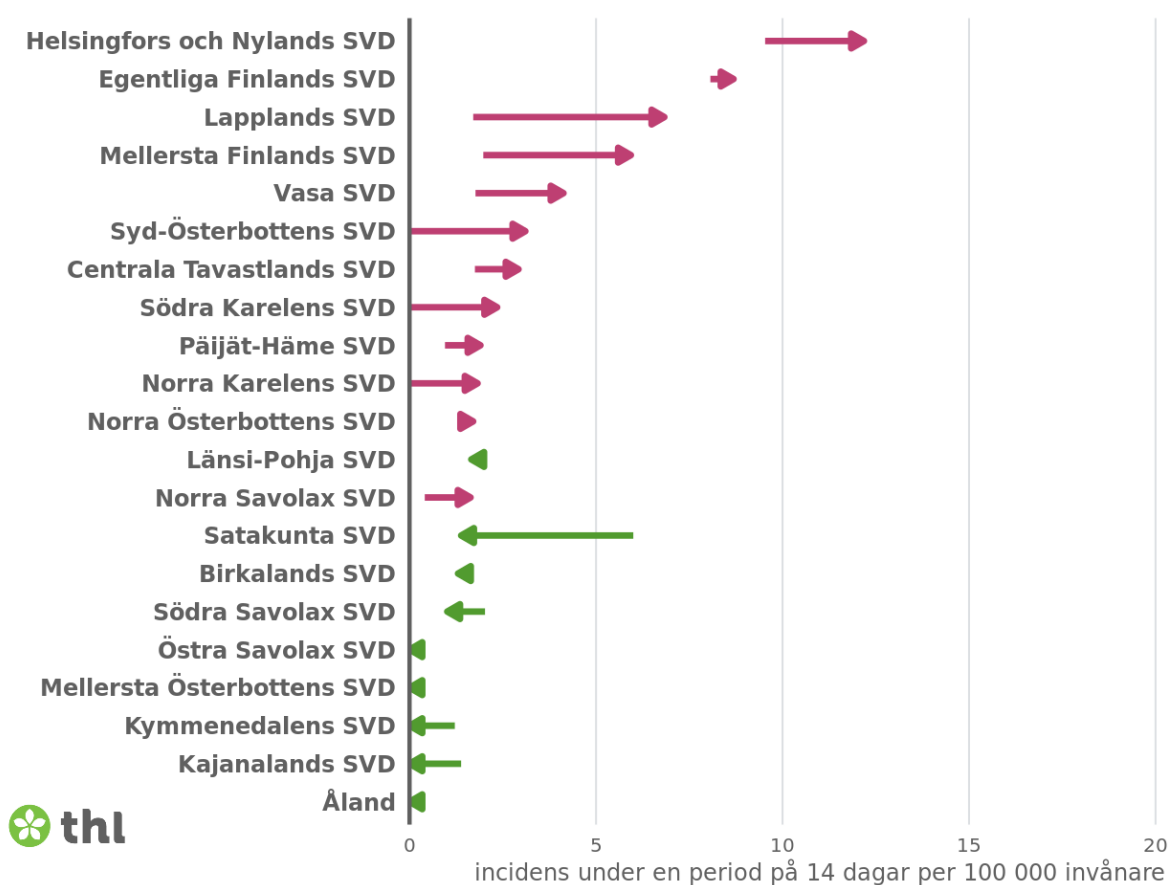
Graf 3. I grafen visas förekomsten av nya COVID-19-fall under de två föregående uppföljningsperioderna på sju dagar. Vecka 34 (17.8–23.8) har jämförts med vecka 33 (10.8–16.8) per sjukvårdsdistrikt (SVD) i förhållande till områdets invånarantal (fall per 100 000 invånare). Riktningen och färgen på pilen berättar om incidensen har minskat (grön) eller ökat (röd). Om incidensen har hållits oförändrad visas det i grafen som en grön pilspets. Sjukvårdsdistrikten har ordnats efter incidens under den senaste uppföljningsperioden. Fördröjningar i rapporteringen kan påverka siffrorna särskilt för den senaste uppföljningsperioden.

Incidensen av konstaterade covid-19-fall per sjukvårdsdistrikt under en uppföljningsperiod på fyra veckor (vecka 33–34 jämfört med vecka 32–31)

En uppföljningsperiod på fyra veckor ger en uppfattning om förändringar i incidensen och epidemiläget under en längre tidsperiod.

Ändring i incidensen av konstaterade fall av COVID-19 under en fyraveckors uppföljningsperiod

period 10.08.-23.08. jämfört med perioden 27.07.-09.08.



Graf 4. I grafen visas förekomsten av konstaterade COVID-19-fall under de två föregående uppföljningsperioderna på 14 dagar. Vecka 33–34 (10.8–23.8) har jämförts med vecka 31–32 (27.8–9.8) per sjukvårdsdistrikt (SVD) i förhållande till områdets invånarantal (fall per 100 000 invånare). Riktningen och färgen på pilen berättar om incidensen har minskat (grön) eller ökat (röd). Om incidensen har hållits oförändrad visas det i grafen som en grön pilspets. Sjukvårdsdistrikten har ordnats efter incidens under den senaste uppföljningsperioden. Fördröjningar i rapporteringen kan påverka siffrorna särskilt för den senaste uppföljningsperioden.

Tabell 3. I tabellen visas antalet nya covid-19-fall och incidensen (antal fall/100 000 invånare) per sjukvårdsdistrikt under de två senaste hela kalenderveckorna. Till höger visas den regionala incidensen. Integritetsskyddet har beaktats i registreringen av antalet fall. Exempelvis 1–4 fall antecknas i statistiken som < 5. Siffrorna presenteras i sjunkande ordning efter antal fall per i förhållande till befolkningen i sjukvårdsdistriktet enligt den senaste uppföljningsperioden.

Sjukvårdsdistrikt (SVD)	Nya konstaterade fall		Incidens	
	Vecka 33 10.8–16.8	Vecka 34 17.8–23.8	Vecka 33 10.8–16.8	Vecka 34 17.8–23.8
Helsingfors och Nylands SVD	111	96	6,5	5.6
Lapplands SVD	< 5	6	1.7	5,1
Egentliga Finlands SVD	24	18	5.0	3.7
Mellersta Finlands SVD	6	9	2,4	3.6
Syd-Österbottens SVD	< 5	5	0,5	2.6
Centrala Tavastlands SVD	< 5	< 5	0.6	2.3
Norra Karelen SVD	0	< 5	0.0	1.8
Norra Savolax SVD	0	< 5	0.0	1.6
Norra Österbottens SVD	< 5	5	0,5	1.2
Vasa SVD	5	< 5	2.9	1.2
Södra Savolax SVD	0	< 5	0.0	1.0
Birkalands SVD	< 5	5	0,4	0,9
Södra Karelen SVD	< 5	< 5	1.6	0,8
Päijät-Häme SVD	< 5	0	1.9	0.0
Länsi-Pohja SVD	< 5	0	1.7	0.0
Satakunta SVD	< 5	0	1.4	0.0
Åland	0	0	0.0	0.0
Östra Savolax SVD	0	0	0.0	0.0
Kajanalands SVD	0	0	0.0	0.0
Mellersta Österbottens SVD	0	0	0.0	0.0
Kymmenedalens SVD	0	0	0.0	0.0

Tabell 4. Tabellen visar antalet covid-19-prov som anmälts av laboratorier per sjukvårdsdistrikt (SVD) under de två senaste uppföljningsveckorna. Till vänster visas antalet analyserade prov per provtagningsdatum. Till höger visas antalet prov i förhållande till befolkningen (prov/100 000 invånare). Siffrorna presenteras i sjunkande ordning efter antal prov per sjukvårdsdistrikt i förhållande till befolkningen.

Sjukvårdsdistrikt (SVD)	Antal analyserade prov som anmälts av laboratorierna enligt provtagningsdatum		Antal prov i förhållande till befolkningen (prov/100 000 invånare)	
	Vecka 33 10.8–16.8	Vecka 34 17.8–23.8	Vecka 33 10.8–16.8	Vecka 34 17.8–23.8
Östra Savolax SVD	337	1117	836	2772
Norra Österbottens SVD	7534	10734	1835	2615
Lapplands SVD	2464	2768	2104	2363
Kajanalands SVD	1308	1597	1809	2209
Länsi-Pohja SVD	876	1220	1451	2021
Södra Savolax SVD	918	1858	929	1880
Helsingfors och Nylands SVD	27471	30455	1617	1792
Egentliga Finlands SVD	6801	7735	1406	1600
Birkalands SVD	6884	8534	1279	1585
Syd-Österbottens SVD	2251	2587	1165	1339
Mellersta Österbottens SVD	830	1029	1072	1329
Mellersta Finlands SVD	2677	3228	1059	1277
Päijät-Häme SVD	2737	2444	1301	1162
Satakunta SVD	2516	2394	1161	1105
Södra Karelens SVD	1036	1337	811	1047
Centrala Tavastlands SVD	1519	1623	888	948
Kymmenedalens SVD	2024	1505	1229	914
Vasa SVD	853	1171	503	690
Norra Karelens SVD	1124	946	683	575
Norra Savolax SVD	1088	1280	445	523
Åland	278	118	929	394

Tabell 5. Tabellen visar andelen covid-19-positiva prov av de testade proven i procent (%) för enskilda sjukvårdsdistrikt (SVD) under de två senaste uppföljningsveckorna. Siffrorna presenteras per sjukvårdsdistrikt i sjunkande ordning. Andelen positiva prov av de testade proven i hela landet visas på raderna högst upp.

Sjukvårdsdistrikt (SVD)	Andelen positiva prov (%) av de testade proven	
	Vecka 33 10.8–16.8	Vecka 34 17.8–23.8
Hela Finland	0.22	0.19
Norra Karelen SVD	0.00	0,32
Helsingfors och Nylands SVD	0.40	0.32
Norra Savolax SVD	0.00	0.31
Mellersta Finlands SVD	0.22	0.28
Centrala Tavastlands SVD	0.07	0.25
Egentliga Finlands SVD	0.35	0.23
Lapplands SVD	0.08	0.22
Syd-Österbottens SVD	0.04	0.19
Vasa SVD	0.59	0.17
Södra Karelen SVD	0.19	0,07
Birkalands SVD	0.03	0.06
Södra Savolax SVD	0.00	0.05
Norra Österbottens SVD	0.03	0.05
Päijät-Häme SVD	0.15	0,00
Satakunta SVD	0.12	0,00
Länsi-Pohja SVD	0.11	0,00
Åland	0.00	0,00
Östra Savolax SVD	0.00	0,00
Kajanalands SVD	0.00	0,00
Mellersta Österbottens SVD	0.00	0,00
Kymmenedalens SVD	0.00	0,00