

Uppföljning av hybridstrategin för COVID-19-epidemin – lägesrapport 1.7.2020

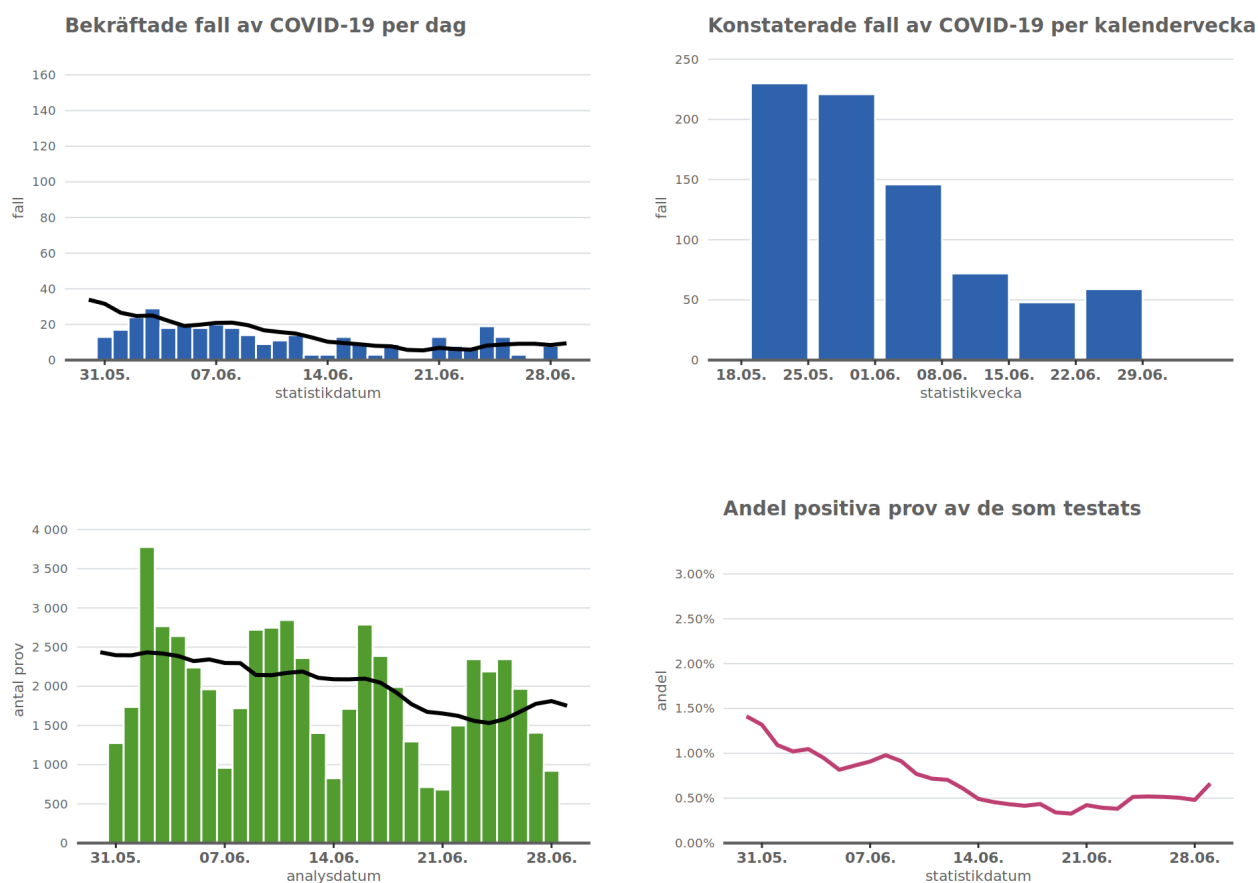
Terveyden ja hyvinvoinnin laitos
Institutet för hälsa och välfärd
Finnish Institute for Health and Welfare
PL / PB / P.O. Box 30 • FI-00271 Helsinki, Finland
Puh/tel +358 29 524 6000
www.thl.fi

Uppföljning av hybridstrategin – lägesrapport 1.7.2020

Effekterna av Finlands hybridstrategi för bekämpning av coronavirusepidemin följs upp med hjälp av epidemiologiska, medicinska och funktionella parametrar. Enligt regeringens principbeslut den 6 maj strävar man efter att förhindra att viruset sprids i samhället, trygga hälso- och sjukvårdens bärkraft och skydda i synnerhet människor som hör till riskgrupperna.

Målet är att vid behov kunna reagera på eventuella förändringar i epidemiläget genom att följa upp mångsidiga parametrar.

SHM och THL gör en gång i veckan en lägesbedömning av epidemiläget både nationellt och regionalt.



Graf 1. På den övre raden visas antalet konstaterade fall av covid-19 per dag och kalendervecka. På den nedre raden visas antalet analyserade prov per dag och andelen positiva prov av testade prov per dag. Strecken visar det glidande medelvärdet för antalet konstaterade sjukdomsfall och antalet analyserade prov under sju dagar.

Nationell lägesbedömning

Baserat på parametrarna är covid-19-epidemiläget lugnt i Finland. Under den senaste uppföljningsveckan (vecka 26, tidsperioden 22–28 juni) anmäldes 59 nya fall till registret över smittsamma sjukdomar. Ingen stor variation konstaterades i antalet fall jämfört med de två föregående veckorna.

Incidensen av nya fall vecka 26 var **1,1** fall per 100 000 invånare. Incidensen har ökat något jämfört med föregående vecka, men den är mindre än förrförra veckan (Tabell 1).

Laboratoriernas virustestningskapacitet är för närvarande **över 13 000** prov per dag. Social- och hälsovårdsministeriets mål på en testningskapacitet på 10 000 prov per dag har överskridits. Under den senaste uppföljningsveckan gjordes något färre coronavirus tester än under föregående vecka. Ingen stor förändring konstaterades i andelen positiva covid-19-fall av testade prov.

Tabell 1. I tabellen visas antalet konstaterade fall av covid-19, incidensen per 100 000 invånare, antalet tester, antalet tester per 100 000 invånare samt andelen positiva fall av testade prov under uppföljningsperioder på tre veckor. Uppgifterna om konstaterade sjukdomsfall och antalet prov kan ändras i och med att uppgifterna kompletteras och korrigeras retroaktivt.

| Vecka | Tidsperiod | Fall av covid-19 | Incidens /100 000 invånare | Antal tester | Antal tester /100 000 invånare | Andelen sjukdomsfall av testade prov (%) |
|-------|------------|------------------|----------------------------|--------------|--------------------------------|--|
| 24 | 8.6–14.6 | 72 | 1,3 | 14 621 | 264 | 0,5 |
| 25 | 15.6–21.6 | 48 | 0,9 | 11 360 | 205 | 0,4 |
| 26 | 22.6–28.6 | 59 | 1,1 | 12 264 | 221 | 0,5 |

Det uppskattade smittsamhetstalet är för närvarande 0,65–0,90 (90 % konfidensintervall). Siffran har stigit något jämfört med de föregående veckorna, men är fortfarande under ett. Coronavirusepidemin fortsätter alltså att avta.

Fram till 1.7.2020 har man konstaterat sammanlagt **7 236** fall i Finland. **328** dödsfall relaterade till sjukdomen har rapporterats. Uppskattningsvis **6 700** personer har tillfrisknat, vilket är över 90 procent av alla konstaterade smittofall. Uppskattningen grundar sig på en uppföljning av konstaterade fall under tre veckor (21 dygn). Personer som saknar annan uppföljningsinformation i samband med sjukdomen efter tre veckor från konstaterad infektion räknas ha tillfrisknat. Uppskattningen är större vid en tvåveckorsuppföljning (cirka 6 800 tillfrisknade) och mindre vid en fyraveckorsuppföljning (cirka 6 600 tillfrisknade).

Sammanlagt **24** patienter vårdades på sjukhus. Inga patienter behövde intensivvård. Antalet patienter som vårdas på sjukhus har minskat klart sedan april och maj, men har stabiliserats under de senaste veckorna. Enligt en prognos kommer antalet nya vårdperioder inom sjukhusvården och intensivvården att vara något större under den kommande veckan jämfört med föregående veckas prognos som grundade sig på en större minskning. Eftersom epidemiläget är lugnt för närvarande, har man tills vidare från och med den 11 juni upphört att publicera veckorapporten för intensivvården. [Tidigare rapporter: Information om covid-19-epidemin och nationell lägesrapport för intensivvården \(KYS\).](#)

Nationell sammanfattning (Tabell 2)

Tabell 2. I tabellen visas hur coronavirusläget har förändrats med hjälp av olika parametrar samt tre uppföljningsperioder och tidpunkter. Förändringen illustrerar hur läget har förändrats jämfört med föregående vecka eller tidpunkt. Den senaste uppföljningsperioden är inramad i tabellen (till höger). Uppgifterna om antalet konstaterade sjukdomsfall och antalet prov kan ändras i och med att uppgifterna kompletteras och korrigeras retroaktivt.

| Epidemiologiska parametrar | Vecka 24 8–14.6.2020 | Förändring (↑↓) | Vecka 25 15–21.6.2020 | Förändring (↑↓) | Vecka 26 22–28.6.2020 |
|--|-------------------------|--------------------|--------------------------|--------------------|--------------------------|
| Incidens av konstaterade fall (fall /100 000 invånare) | 1,3 | 0,4 ↓ | 0,9 | 0,2 ↑ | 1,1 |
| Smittsamhetstal | 0,40–0,80 | | 0,40–0,75 | | 0,65–0,90 |
| Uppskattat antal tillfrisknade | 16.6.2020 | Förändring | 24.6.2020 | Förändring | 1.7.2020 |
| | 6 400 | + 200 ↑ | 6 600 | + 100 ↑ | 6 700 |
| Medicinska parametrar | 16.6.2020 | Förändring (↑↓) | 24.6.2020 | Förändring (↑↓) | 1.7.2020 |
| Förverkligade | | | | | |
| Antalet patienter som vårdas på akutsjukhus, totalt | 26 | - 4 ↓ | 22 | + 2 ↑ | 24 |
| - varav inom intensivvården | 2 | + 0 | 2 | - 2 ↓ | 0 |
| Avlidna, totalt | 326 | + 1 ↑ | 327 | + 1 ↑ | 328 |
| Prognoser | | | | | |
| Nya vårdperioder på akutsjukhus för den kommande veckan | 9–23 | | 6–16 | | 11–22 |
| Nya vårdperioder inom akutvården för den kommande veckan | 1–5 | | 1–4 | | 2–5 |
| Funktionella parametrar | Vecka 24 8–14.6.2020 | Förändring (↑↓) | Vecka 25 15–21.6.2020 | Förändring (↑↓) | Vecka 26 22–28.6.2020 |
| Antal tester per vecka /100 000 invånare | 264 | - 59 ↓ | 205 | + 16 ↑ | 221 |
| Andel sjukdomsfall av testade prov (%) | 0,5 % | - 0,1 ↓ | 0,4 % | + 0,1 ↑ | 0,5 % |

Regional lägesbedömning

Epidemiläget var lugnt under den senaste uppföljningsperioden (22–28 juni) i nästan alla sjukvårdsdistrikt. Incidensen av fall per vecka minskade eller hölls på samma nivå i de flesta områden (17/21).

Inga nya fall konstaterades i 14/21 sjukvårdsdistrikt under den senaste uppföljningsperioden. I fyra områden konstaterades en ökning av incidensen; i tre av dem under fem nya fall. Relativt sett jämfört med föregående vecka hade antalet fall ökat mest i Egentliga Finlands sjukvårdsdistrikt. Under vecka 26 konstaterades 15 fall i området.

Den nationella incidensen av fall under den senaste uppföljningsperioden var 1,1 fall/100 000 invånare. En större incidens än detta konstaterades i fyra områden under vecka 26: Helsingfors och Nylands, Egentliga Finlands, Länsi-Pohja och Ålands sjukvårdsdistrikt.

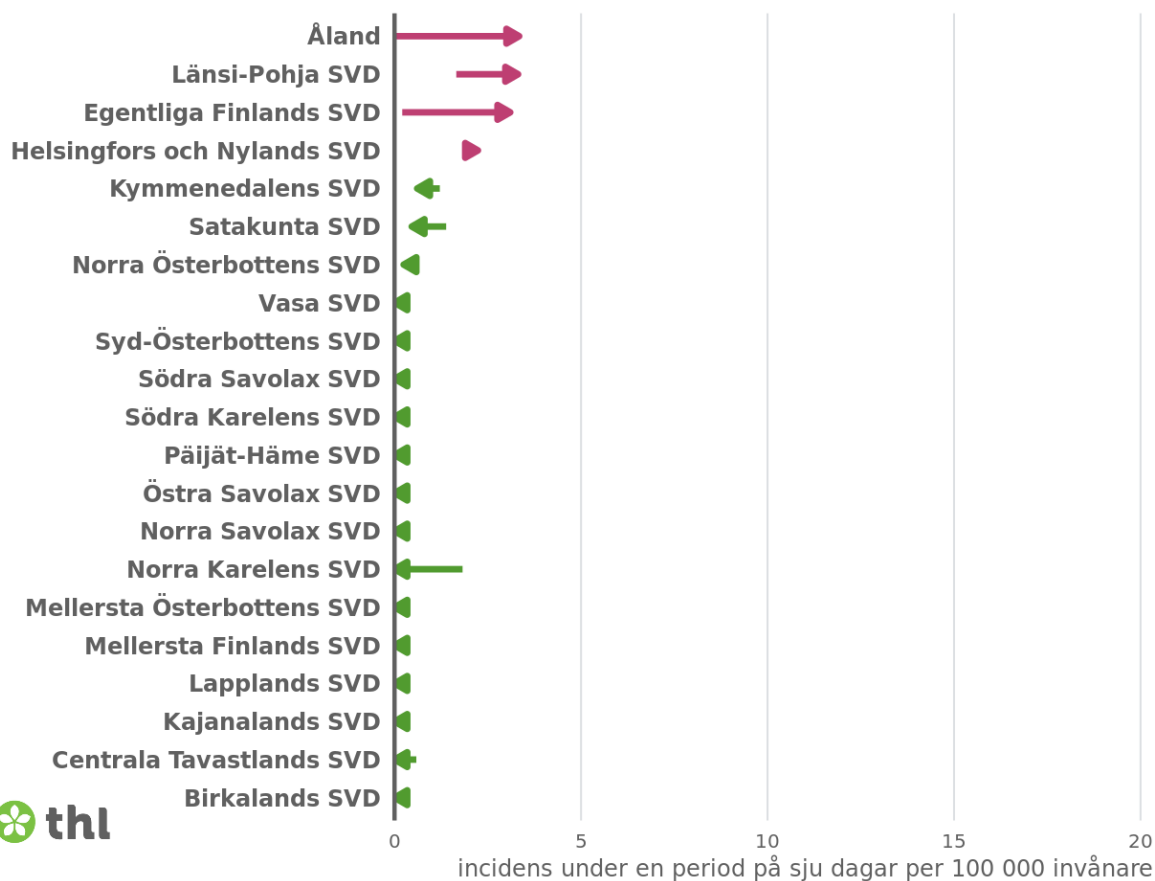
I förhållande till befolkningen har flest coronavirustester under den senaste uppföljningsveckan gjorts i Länsi-Pohja sjukvårdsdistrikt (560 tester/100 000 invånare/vecka) och färst i Norra Savolax sjukvårdsdistrikt (81 tester/100 000 invånare/vecka).

I universitetssjukhusens specialupptagningsområden är situationen med covid-19-sjukhusvård lugn. För närvarande behöver inga patienter intensivvård, och under den senaste uppföljningsperioden (vecka 26, 22–28 juni) behövde endast några patienter intensivvård.

Antal konstaterade fall av covid-19 per sjukvårdsdistrikt

Ändring i incidensen av konstaterade fall av COVID-19 under en tvåveckors uppföljningsperiod

period 22.06.-28.06. jämfört med perioden 15.06.-21.06.



Graf 2. Grafen representerar incidensen av konstaterade covid-19-fall under två föregående uppföljningsperioder på sju dagar (tidsperioden 22–28 juni jämfört med perioden 15–21 juni) per sjukvårdsdistrikt (SVD) och i förhållande till invånarantalet i området (fall per 100 000 invånare). Riktningen och färgen på pilen berättar om incidensen har minskat (grön) eller ökat (röd). Om incidensen har hållits oförändrad visas det i grafen som en grön pilspets. Sjukvårdsdistrikten har ordnats efter incidens under den senaste uppföljningsperioden. Fördröjningar i rapporteringen kan påverka siffrorna särskilt för den senaste uppföljningsperioden.

Tabell 3. I tabellen visas antalet nya fall av covid-19 och incidensen (antal fall/100 000 invånare) per sjukvårdsdistrikt under de två senaste hela kalenderveckorna. Antalet fall presenteras i fallande ordning enligt den senaste uppföljningsvecka, siffrorna i tabellen till vänster. Till höger visas den regionala incidensen. Integritetsskyddet har beaktats i registreringen av antalet fall. Exempelvis 1–4 fall antecknas i statistiken som < 5.

| Sjukvårdsdistrikt (SVD) | Nya konstaterade fall | | Incidens | |
|-----------------------------|-----------------------|-----------------------|-----------------------|-----------------------|
| | Vecka 25 15.6–21.6 | Vecka 26 22.6–28.6 | Vecka 25 15.6–21.6 | Vecka 26 22.6–28.6 |
| Helsingfors och Nylands SVD | 36 | 38 | 2,1 | 2,2 |
| Egentliga Finlands SVD | < 5 | 15 | 0,2 | 3,1 |
| Länsi-Pohja SVD | < 5 | < 5 | 1,7 | 3,3 |
| Åland | 0 | < 5 | 0,0 | 3,3 |
| Kymmenedalens SVD | < 5 | < 5 | 1,2 | 0,6 |
| Satakunta SVD | < 5 | < 5 | 1,4 | 0,5 |
| Norra Österbottens SVD | < 5 | < 5 | 0,2 | 0,2 |
| Norra Karelen SVD | < 5 | 0 | 1,8 | 0,0 |
| Centrala Tavastlands SVD | < 5 | 0 | 0,6 | 0,0 |
| Södra Karelen SVD | 0 | 0 | 0,0 | 0,0 |
| Syd-Österbottens SVD | 0 | 0 | 0,0 | 0,0 |
| Södra Savolax SVD | 0 | 0 | 0,0 | 0,0 |
| Östra Savolax SVD | 0 | 0 | 0,0 | 0,0 |
| Kajanlands SVD | 0 | 0 | 0,0 | 0,0 |
| Mellersta Österbottens SVD | 0 | 0 | 0,0 | 0,0 |
| Mellersta Finlands SVD | 0 | 0 | 0,0 | 0,0 |
| Lapplands SVD | 0 | 0 | 0,0 | 0,0 |
| Päijät-Häme SVD | 0 | 0 | 0,0 | 0,0 |
| Birkalands SVD | 0 | 0 | 0,0 | 0,0 |
| Norra Savolax SVD | 0 | 0 | 0,0 | 0,0 |
| Vasa SVD | 0 | 0 | 0,0 | 0,0 |

Tabell 4. I tabellen visas antalet covid-19-prov som anmälts av laboratorier per sjukvårdsdistrikt (SVD) under de två senaste uppföljningsveckorna. Till vänster visas antalet analyserade prov per provtagningsdatum. Till höger visas antalet prov i förhållande till befolkningen (prov/100 000 invånare). Siffrorna presenteras i sjunkande ordning efter antal prov per sjukvårdsdistrikt i förhållande till befolkningen.

| Sjukvårdsdistrikt (SVD) | Antal analyserade prov per provtagningsdatum | | Antal prov i förhållande till befolkningen (prov/100 000 invånare) | |
|-----------------------------|--|-----------------------|--|-----------------------|
| | Vecka 25 15.6–21.6 | Vecka 26 22.6–28.6 | Vecka 25 15.6–21.6 | Vecka 26 22.6–28.6 |
| Länsi-Pohja SVD | 327 | 338 | 542 | 560 |
| Åland | 214 | 150 | 715 | 501 |
| Östra Savolax SVD | 56 | 152 | 139 | 377 |
| Satakunta SVD | 591 | 762 | 273 | 352 |
| Helsingfors och Nylands SVD | 4 986 | 5 429 | 293 | 319 |
| Mellersta Österbottens SVD | 219 | 211 | 283 | 273 |
| Lapplands SVD | 342 | 311 | 292 | 266 |
| Birkalands SVD | 947 | 1 104 | 176 | 205 |
| Egentliga Finlands SVD | 725 | 850 | 150 | 176 |
| Norra Karelen SVD | 284 | 273 | 173 | 166 |
| Kajanalands SVD | 131 | 120 | 181 | 166 |
| Syd-Österbottens SVD | 278 | 314 | 144 | 162 |
| Norra Österbottens SVD | 636 | 628 | 155 | 153 |
| Kymmenedalens SVD | 192 | 228 | 117 | 138 |
| Centrala Tavastlands SVD | 227 | 228 | 133 | 133 |
| Södra Karelen SVD | 142 | 159 | 111 | 125 |
| Mellersta Finlands SVD | 254 | 299 | 100 | 118 |
| Vasa SVD | 147 | 188 | 87 | 111 |
| Södra Savolax SVD | 94 | 108 | 95 | 109 |
| Päijät-Häme SVD | 316 | 213 | 150 | 101 |
| Norra Savolax SVD | 252 | 199 | 103 | 81 |

Incidens av konstaterade fall av covid-19 per sjukvårdsdistrikt

Incidens av konstaterade fall av COVID-19

incidens (100 000 invånare) under en glidande period på sju dagar



Graf 3. I grafen visas incidensen av nya covid-19-fall (fall/100 000 invånare/vecka) per sjukvårdsdistrikt (SVD) under perioder på sju dagar. Antalet konstaterade fall under respektive period på sju dagar räknas samman och det totala antalet sätts i relation till invånarantalet i området.