

Uppföljning av hybridstrategin för covid-19-epidemin – lägesrapport 11.11.2020

Terveyden ja hyvinvoinnin laitos
Institutet för hälsa och välfärd
Finnish Institute for Health and Welfare
PL / PB / P.O. Box 30 • FI-00271 Helsinki, Finland
Puh/tel +358 29 524 6000

www.thl.fi

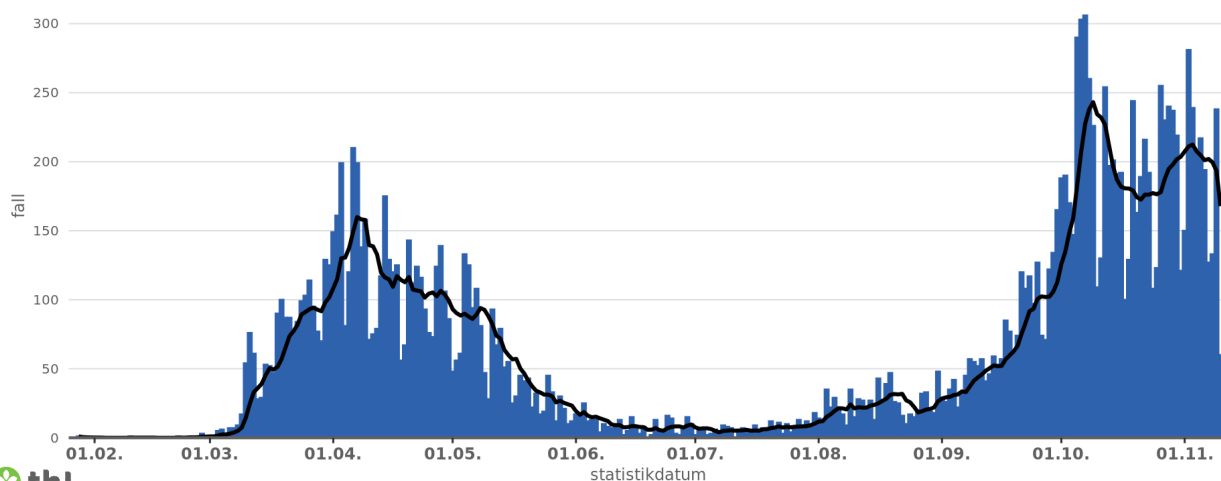
Uppföljning av hybridstrategin – lägesrapport 11.11.2020

Effekterna av Finlands hybridstrategi för bekämpning av coronavirusepidemin följs upp med hjälp av epidemiologiska, medicinska och funktionella parametrar. Enligt regeringens principbeslut av den 6 maj 2020 strävar man efter att förhindra att viruset sprids i samhället, att trygga hälso- och sjukvårdens bärkraft och att skydda i synnerhet människor som hör till riskgrupperna.

Enligt social- och hälsovårdsministeriets handlingsplan av den 7 september 2020 är den epidemiologiska lägesbilden indelad i tre stadier: basnivå, accelerationsfas och samhällsspridning. I fortsättningen bedömer man med hjälp av dessa stadier behovet av rekommendationer och begränsningar samt vart rekommendationerna och begränsningarna ska riktas. Stadierna kan användas både regionalt och nationellt som motivering för beslutsfattandet. Incidensen, andelen positiva prov av de undersökta proverna och smittkällornas spårbarhet är några av de parametrar som används när man följer hur situationen utvecklas. I den här rapporten som publiceras varje vecka ger SHM och THL sin bedömning om det riksomfattande och regionala epidemiläget.

Konstaterade fall av COVID-19 i Finland

strecken visar det glidande medelvärdet under sju dagar



Graf 1. Fördelningen av covid-19-fall som konstaterats i Finland enligt statistikföringsdag. Den svarta linjen visar ett glidande medelvärde på sju dagar.

Nationell lägesbedömning

Höstens aktuella epidemiläge illustreras av snabba, böljande förändringar i de regionala situationerna. Lokala smittkluster kan bildas och växa snabbt. Regionala och tillräckligt omfattande åtgärder som införs i rätt tid, snabb testning och effektiv smittspårning har hittills dämpat en omfattande spridning av epidemin i Finland.

I början av september steg antalet nya covid-19-fall betydligt efter den lugna situationen under sommaren. Efter toppen i början av oktober har antalet smittfall per vecka hittills jämnats ut till nuvarande nivå. Vecka 45 konstaterades cirka 1 400 fall, vilket är samma nivå som veckan innan. För närvarande konstateras dock så många smittfall att det är möjligt att epidemiläget plötsligt förvärras.

Vecka 45 (2–8.11) var antalet fall, antalet coronavirustestningar och andelen positiva prov av de testade proven på samma nivå som föregående vecka. Den riksomfattande incidensen var **25/100 000** invånare och andelen positiva prov var **1,6 procent** av de testade proven.

Största delen av de nya fallen konstaterades i Helsingfors och Nylands (HUS) område, där antalet fall har ökat sedan vecka 43. Vecka 45 konstaterades 858 fall i HUS-området, medan 763 fall konstaterades föregående vecka.

I många andra områden, bland annat Egentliga Finland, minskade antalet smittade jämfört med föregående vecka. I en del områden där situationen tidigare har varit relativt lugn (till exempel Länsi-Pohja och Lapplands sjukvårdsdistrikt) har det konstaterats fler nya fall.

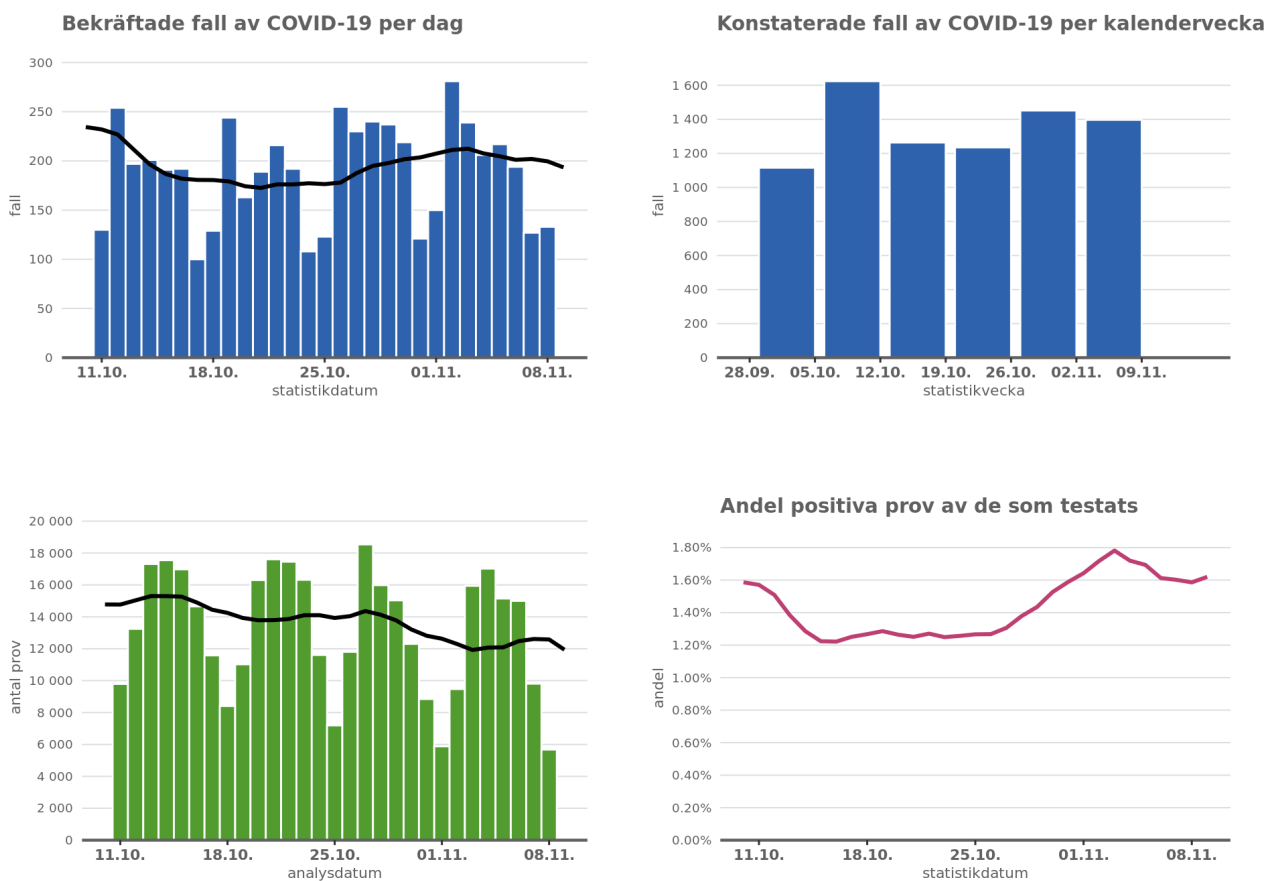
I fråga om sjukvårdsdistrikt med mindre befolkningsunderlag bör man beakta att även endast en liten mängd nya infektioner ökar incidensen betydligt, och även andelen positiva fall av alla analyserade prover kan bli tillfälligt hög.

I hela landet utreddes smittkällan i ungefär 55 procent av fallen vecka 45. Andelen utredda infektioner är något mindre än föregående vecka. I HUS-området var smittkällan känd i cirka 40 procent av fallen och i övriga delar av landet, med undantag för HUS-området, i cirka 80 % av fallen.

Det väsentliga är att man snabbt inleder smittspårning och att man främst riktar in sig på högriskexponeringar. Coronaviruset smittar effektivt särskilt vid längre närkontakt. Man ska inte delta i sociala evenemang ens med lindriga symptom, utan undvika kontakt med andra människor och så snart som möjligt låta sig testas. Var och en kan genom sitt agerande bromsa spridningen av coronaviruset. Vid en epidemi är det viktigt även för friska människor att minska närkontaktarna.

Även om epidemin i nuläget i huvudsak härstammar från inrikes smittkällor, kan det kraftigt försämrade epidemiläget i Europa i fortsättningen också påverka situationen i Finland. Det ökade antalet fall som konstaterats i Finland under hösten återspeglar den acceleration av epidemin som observerats på andra håll i Europa jämfört med sommarens lugna situation.

Epidemin bekämpas genom lokala och regionala åtgärder med stöd av lagen om smittsamma sjukdomar. När epidemiläget försämras är det viktigt att reagera snabbt och förutseende genom att ta i bruk effektiva och epidemiologiskt ändamålsenliga tilläggsåtgärder. Regionala bekämpnings- och begränsningsåtgärder spelar en nyckelroll för att förhindra spridningen av smitta så att man lyckas förhindra att situationen förvärras.



Graf 2. På den övre raden visas antalet nya konstaterade fall av covid-19 per dag och kalendervecka. På den nedre raden visas antalet analyserade prov per dag och andelen positiva prov av testade prov per dag. Strecken visar det glidande medelvärdet för antalet konstaterade sjukdomsfall och antalet analyserade prov under sju dagar.

Smittspårning och smittkällor

Vecka 45 (2–8.11) härstammade största delen av infektionerna från hemlandet. Andelen som smittats utomlands var cirka 8 procent. Dessa fall gav upphov till några nya infektioner i Finland.

I hela landet utreddes smittkällan i ungefär 55 procent av fallen. Andelen är något mindre än föregående vecka. Inom HUS-området var smittkällan känd i cirka 40 procent av de konstaterade fallen vecka 45. I övriga delar av landet, med undantag för HUS-området, fick man reda på smittkällan i cirka 80 procent av fallen

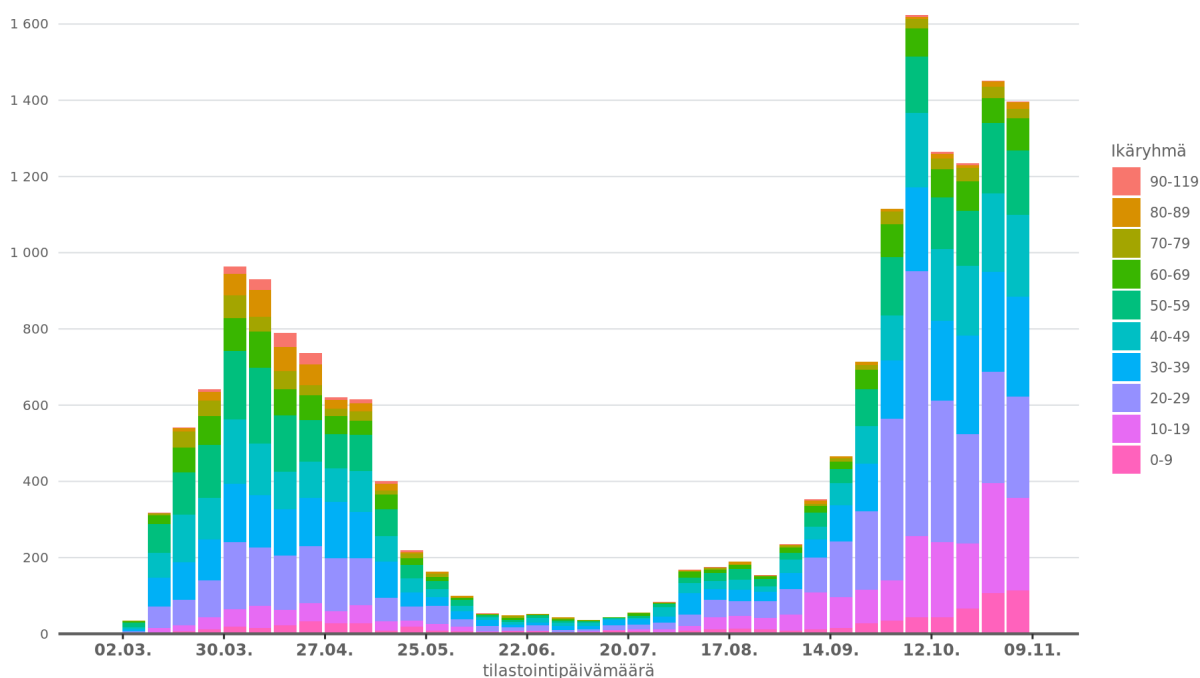
Precis som under de föregående veckorna konstaterades en tredjedel av de nya infektionerna hos personer som var i karantän när smittan konstaterades.

Över hälften (56 %) av de spårade smittfallen sker för närvarande hos personer som bor i samma hushåll. Till sociala situationer i privatlivet (träffar med närstående, privata möten) kopplades 15 procent av infektionerna. Arbetsplatsen rapporterades som smittplats i cirka 10 procent av fallen. Andelen fall i samband med hobbyverksamhet var cirka 7 procent. Vid läroanstalterna förekom 6 procent av de kända fallen och inom småbarnspedagogiken konstaterades endast enstaka infektioner. Andelen infektioner i samband med förplägnadsrörelser var under 4 procent.

Massexponering skedde i de flesta av sjukvårdsdistrikten (16/21) som rapporterade smittspårningsuppgifter vecka 45. Knappt hälften av massexponeringarna skedde vid läroanstalter och cirka 10 procent inom småbarnspedagogiken. Precis som förra veckan skedde en femtedel av massexponeringarna i samband med fritidsaktiviteter. Vid social- och hälsovårdsenheterna förekom massexponering i sju sjukvårdsdistrikt. Endast enstaka massexponeringar hade samband med förplägnadsrörelser och publikevenemang. Med rekommendationer och begränsningar, såsom begränsning av öppettiderna för förplägnadsrörelser som är öppna nattetid, kan man uppenbarligen minska eventuella exponeringssituationer.

Smittspårningsuppgifter för ungefär 1 400 fall gavs av 21/21 områden. På grund av fördröjningarna i rapporteringen har alla fall som konstaterats vecka 45 ännu inte statistikförts i Registret över smittsamma sjukdomar.

Todettujen COVID-19 -tapausten ikäjakauma kalenteriviikoittain



Graf 3. Åldersfördelningen för konstaterade covid-19-fall per kalendervecka.

Fall konstateras för närvarande främst bland de yngre åldersklasserna och hos unga vuxna. Åldersfördelningen för konstaterade fall har hållit sig mycket lik föregående vecka. Vecka 45 konstaterades nästan 80 procent av alla fall hos personer under 50 år och cirka 45 procent av fallen hos personer under 30 år. Personer över 60 årig utgör ungefär 10 procent av fallen och andelen konstaterade fall hos personer över 70 år är mycket liten, bara några procent.

Personer över 70 år hör till riskgruppen och det är fortfarande viktigt att skydda riskgrupperna för att förhindra allvarliga coronafall. Andelen unga och unga vuxna bland de konstaterade sjukdomsfallen är nu på hösten större än i våras. I våras testades inte alla som hade lindriga symtom och det är troligt att de ungas andel av fallen i våras i verkligheten var högre än antalet statistikförda fall.

Tabell 1. Tabellen visar antalet konstaterade fall av covid-19, incidensen per 100 000 invånare, antalet tester, antalet tester per 100 000 invånare samt andelen positiva fall av testade prov. I övre delen av tabellen presenteras uppföljningen per vecka och i nedre delen av tabellen en uppföljningsperiod på två veckor. Uppgifterna om antalet konstaterade sjukdomsfall och antalet prov kan ändras i och med att uppgifterna kompletteras retroaktivt.

Uppföljning per vecka						
Veckor	Tidsperiod	Fall av covid-19	Incidens /100 000 invånare	Antal tester	Antal tester /100 000 invånare	Andelen sjukdomsfall av testade prov (%)
42	12.10–18.10	1264	23	99 734	1799	1,3
43	19.10–25.10	1235	22	97 521	1759	1,3
44	26.10–1.11	1452	26	88 396	1595	1,6
45	2.11–8.11	1397	25	88 075	1589	1,6
Uppföljningsperioder på två veckor						
Veckor	Tidsperiod	Fall av covid-19	Incidens /100 000 invånare	Antal tester	Antal tester /100 000 invånare	Andelen sjukdomsfall av testade prov (%)
42–43	12.10–25.10	2499	45	197 255	3558	1,3
44–45	26.10–8.11	2849	51	176 471	3184	1,6

Antalet fall och incidensen vecka 45 (2.11–8.11)

Under den senaste uppföljningsveckan (vecka 45) anmäldes **1 397** nya fall till registret över smittsamma sjukdomar, medan antalet anmälda fall under föregående vecka var **1 452** (tabell 1). Incidensen för de nya fallen var **25** fall per 100 000 invånare, medan incidensen föregående vecka var **26** fall per 100 000 invånare.

Antalet fall och incidensen vecka 44–45 (26.10–8.11)

Det sammanlagda antalet fall under den senaste uppföljningsperioden på två veckor (vecka 44–45) var totalt **2 849** nya fall, medan det sammanlagda antalet fall under de två föregående veckorna (vecka 42–43) var **2 499** nya fall. Incidensen av nya fall var cirka **51** fall per 100 000 invånare och under den föregående tvåveckorsperioden var incidensen **45** fall per 100 000 invånare.

Laboratoriernas virustestningskapacitet är för närvarande cirka **20 000** prov per dag. Man har fortfarande testat för coronavirus i omfattande grad i förhållande till befolkningens mängd. Vecka 45 analyserades dagligen cirka 6 000–17 000 coronavirustest. På veckosluten utförs ofta betydligt färre tester än på vardagarna. Andelen positiva covid-19-fall av de testade proven har ökat jämfört med vecka 42–43 i oktober, men har hållit sig på samma nivå som föregående vecka. Vecka 45 var andelen positiva fall cirka **1,6** procent.

Det uppskattade smittsamhetstalet är för närvarande **1,15–1,2** (90 procents konfidensintervall). Prognoserna för den kommande veckans riksomfattande antal sjukhus- och intensivvårdsperioder är på en något högre nivå än under föregående vecka. Det bör observeras att siffrorna i prognosen gäller nya patienter, medan de faktiska siffrorna är antalet personer som får sjukhusvård.

Det sammanlagda antalet fall i hela Finland den 11 november 2020 var **18 345** konstaterade fall. **365** dödsfall relaterade till sjukdomen har rapporterats.

Antalet patienter som vårdades på sjukhus den 11 november 2020 var sammanlagt **73**, varav 14 intensivvård. Under september–oktober ökade antalet patienter och för närvarande varierar antalet patienter från dag till dag och från vecka till vecka.

Den nationella enheten som koordinerar intensivvården (KYS) har publicerat lägesrapporter med kärnuppgifter om vården av covid-19-patienter vid finska intensivvårdsavdelningar. Närmare uppgifter i de senaste rapporten (på finska): [Nuläget inom intensivvården: Covid-19 på intensivvårdsavdelningarna \(28.10.2020\)](#).

Uppskattningsvis **14 000** personer har tillfrisknat, vilket är ungefär 75 procent av alla konstaterade smittfall. Uppskattningen grundar sig på en uppföljning av de konstaterade fallen under tre veckors tid (21 dygn). Personer om vilka det saknas annan uppföljningsinformation för sjukdomen tre veckor efter konstaterad infektion beräknas ha tillfrisknat.

Nationell sammanfattning (tabell 2)

Tabell 2. Tabellen visar med hjälp av olika parametrar samt med hjälp av tre uppföljningsperioder och en tidpunkt hur coronavirusläget har förändrats. Förändringen illustrerar hur läget har förändrats jämfört med föregående vecka eller tidpunkt. Den senaste uppföljningsperioden är inramad i tabellen (till höger). Uppgifterna om antalet konstaterade sjukdomsfall och antalet prov kan ändras i och med att uppgifterna kompletteras retroaktivt.

Epidemiologiska parametrar	Vecka 43 19.10–25.10	Förändring (↑↓)	Vecka 44 26.10–1.11	Förändring (↑↓)	Vecka 45 2.11–8.11
Incidens av konstaterade fall (fall/100 000 invånare)	22	+4↑	26	+1 ↓	25
Smittsamhetstal	1,25-1,35		1,2-1,25		1,15-1,2
Uppskattat antal tillfrisknade	28.10.2020	Förändring	4.11.2020	Förändring	11.11.2020
	11300	+1400 ↑	12700	+1300 ↑	14000
Medicinska parametrar	28.10.2020	Förändring (↑↓)	4.11.2020	Förändring (↑↓)	11.11.2020
Förverkligade					
Antalet patienter som får akutvård på sjukhus, sammanlagt	65		65	+8 ↑	73
– varav inom intensivvården	10	+5 ↑	15	-1 ↓	14
Avlidna, totalt	354	+7 ↑	361	+4 ↑	365
Prognoser					
Nya vårdepisoder på akutsjukhus för den kommande veckan	84-119		58-87		64-94
Nya vårdepisoder inom intensivvården för den kommande veckan	12-26		12-26		13-27
Funktionella parametrar	Vecka 43 19.10–25.10	Förändring (↑↓)	Vecka 44 26.10–1.11	Förändring (↑↓)	Vecka 45 2.11–8.11
Antal tester per vecka /100 000 invånare	1759	-164 ↓	1595	-6 ↓	1589
Andelen positiva fall av testade prov (%)	1,3 %	+0,3 ↑	1,6 %		1,6 %

Regional lägesbedömning

Antalet fall och incidensen vecka 45 (2.11–8.11)

Under den senaste uppföljningsperioden (vecka 45) varierade epidemiläget fortfarande mycket mellan olika områden. Lokala, nya omfattande smittkluster och -kedjor har gjort att antalet fall och incidensen har ökat betydligt i en del av områdena. Å andra sidan har en del av områdena fått situationen bra under kontroll och områdenas epidemiläge kan därför snabbt lugna ner sig. I många större städer (till exempel Helsingfors, Esbo, Vanda, Tammerfors och Åbo) har antalet fall ökat.

Den nationella incidensen av fall var under den senaste veckan (vecka 45) cirka **25** fall/100 000 invånare. En större incidens än detta konstaterades på fyra områden. Incidensen har ökat särskilt i områdena för Länsi-Pohja och Lapplands sjukvårdsdistrikt (incidenser 58 och 44) och varit hög i HUS-området (incidens 51). Incidensen i Egentliga Finland är fortfarande hög (incidens 30), men den har minskat sedan föregående vecka. Sammantaget ökade incidensen i 9/21 sjukvårdsdistrikt jämfört med föregående vecka (*tabell 3* och *graf 4*).

Incidensen minskade eller hölls på samma nivå i 12/21 sjukvårdsdistrikt. I många områden konstaterades färre fall vecka 45 än föregående vecka. Antalet fall har sjunkit i områden där man har identifierat och fått bra kontroll över smittkluster och smittkedjor. För närvarande konstateras dock smittfall i hela landet och i vissa områden så många att det är möjligt att epidemiläget plötsligt förvärras i stor omfattning.

Incidensen per vecka samt antalet anmälda fall och prov kan förändras när rapporteringen kompletteras i efterhand, särskilt för den senaste uppföljningsveckan.

Coronavirustestning och andelen positiva prov

På riksnivå gjordes fortfarande stora mängder coronavirustestet vecka 45 i förhållande till befolkningen. Flest coronavirustester gjordes i Västra Österbottens, Lapplands, Helsingfors och Nylands sjukvårdsdistrikt (cirka 1 900–2 000 tester/100 000 invånare/vecka) och minst i Södra Savolax sjukvårdsdistrikt (*tabell 4*).

I hela landet var **1,6 procent** av de testade proven positiva. Vecka 45 var andelen positiva test högre än denna siffra i fyra områden. I Länsi-Pohja, Helsingfors och Nylands och Lapplands sjukvårdsdistrikt var andelen över 2 %.

I sammanlagt åtta sjukvårdsdistrikt var siffran över 1 procent, vilket enligt klassificeringen i SHM:s verksamhetsplan är en av indikatorerna för accelerationsfasen. Lokala smittkluster kan tillfälligt märkbart höja procentandelen för en vecka (*tabell 5*).

Lägesrapporter för varje vecka om uppföljningen av hybridstrategin publiceras på THL:s webbplats varje torsdag morgon kl. 10, på sidan [Uppföljning av coronavirusläget](#). Som bilaga till rapporten publiceras närmare information om det regionala läget (*Bilaga 1. Epidemiologisk regional uppföljning*), samt gällande rekommendationer och begränsningar (*Bilaga 2. Gällande rekommendationer och begränsningar*). THL sammanställer också kortfattad information om coronaepidemin per sjukvårdsdistrikt [Coronaepidemin: läget i områdena, rekommendationer och begränsningar](#).

Områdenas egen helhetsbedömning av epidemiläget (Bilaga 1.)

Uppskattningen av epidemiläget har i första hand gjorts upp inom de regionala arbetsgrupper som koordineras av sjukvårdsdistrikten. Uppskattningen baserar sig på en granskning av uppföljningsinformationen och på smittspårningsuppgifterna.

Områdena har den 11 november 2020 rapporterat följande om epidemiläget:

Sju regioner har rapporterat att de befinner sig i accelerationsfasen: Helsingfors och Nylands (HUS), Egentliga Tavastlands, Länsi-Pohjas, Birkalands, Vasa och Egentliga Finlands sjukvårdsdistrikt samt landskapet Åland. Det har inte skett några förändringar i epidemifaserna i områdena jämfört med förra veckan.

De övriga **14** sjukvårdsdistrikten (svd) befinner sig dock på basnivå så att enskilda städer i en del sjukvårdsdistrikt på basnivå har övergått till accelerationsfasen: Kouvola (Kymmenedalens svd), Kuopio och Siilinjärvi (Norra Savolax svd) samt Rovaniemi (Lapplands svd).

Gällande rekommendationer och begränsningar (Bilaga 2)

Regionernas rapporter, gällande rekommendationer och begränsningar finns i bilaga 2. På sidan [Coronaepidemin: läget i områdena, rekommendationer och begränsningar](#) finns också länkar till sjukvårdsdistriktens coronasidor. Aktuell regional information finns på sjukvårdsdistriktens egna sidor.

THL rekommenderar användning av ansiktsmask för att skydda andra människor i de sjukvårdsdistrikt där det förekommit coronavirussmitta under de två senaste veckorna. Rekommendationen gäller hela landet.

Mer information:

[Statsrådets principbeslut VNK/2020/106](#)

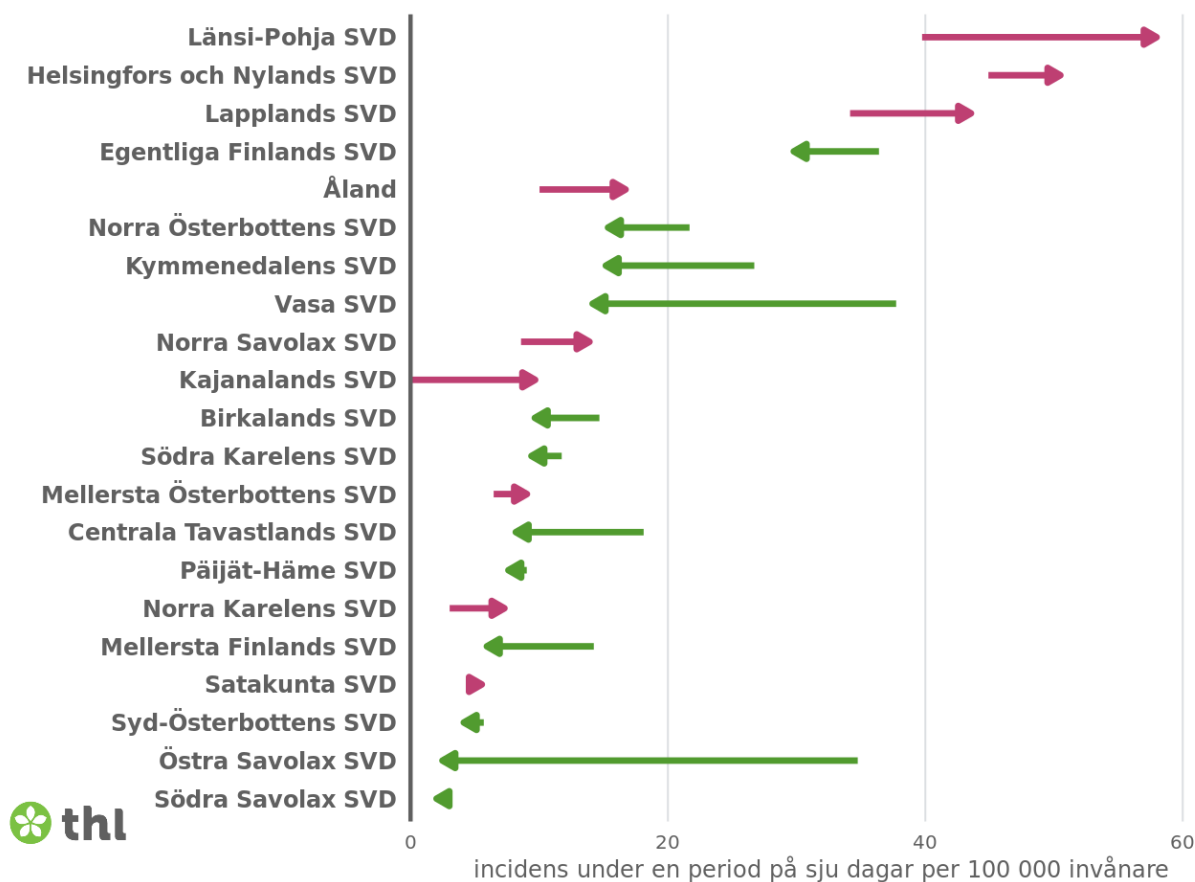
[Handlingsplan för genomförande av rekommendationer och begränsningar enligt hybridstrategin för hantering av coronakrisen efter covid-19-epidemins första fas \(SHM, 7.9.2020\)](#)

Incidens av konstaterade fall av covid-19 per sjukvårdsdistrikt under en uppföljningsperiod på två veckor (vecka 45 jämfört med vecka 44)

En uppföljningsperiod på två veckor ger en uppfattning om förändringar i incidensen och i epidemiläget under en kortare tidsperiod. *Obs! I graferna 4 och 5 används olika incidensskalor.*

Ändring i incidensen av konstaterade fall av COVID-19 under en tvåveckors uppföljningsperiod

period 02.11.-08.11. jämfört med perioden 26.10.-01.11.



Graf 4. I grafen visas förändringen i antalet nya konstaterade fall av covid-19 under de två föregående uppföljningsperioderna på sju dagar. Vecka 45 (2.10–8.11) har jämförts med vecka 44 (26.10–1.11).

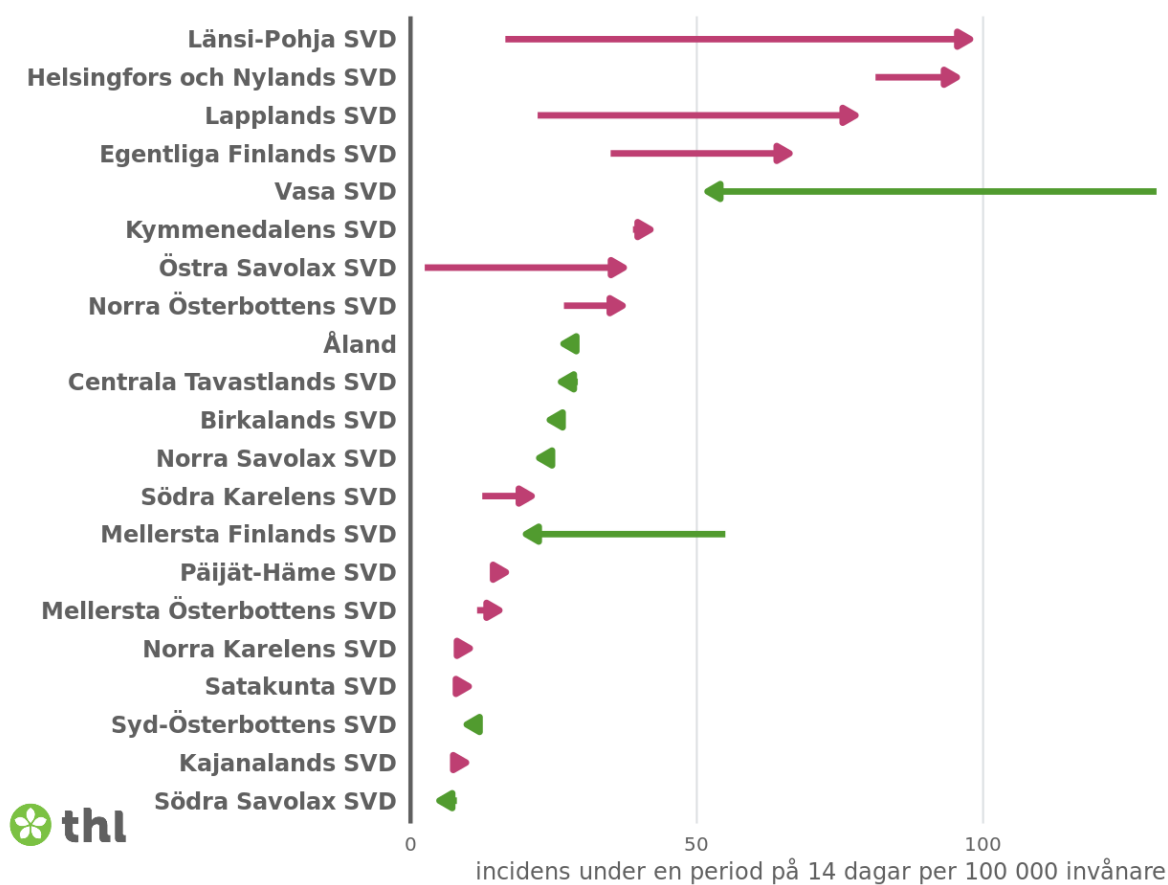
Incidensen presenteras per sjukvårdsdistrikt (SVD) i förhållande till invånarantalet i området (fall per 100 000 invånare). Sjukvårdsdistrikten har ordnats efter incidens under den senaste uppföljningsperioden. Riktningen och färgen på pilen berättar om incidensen har minskat (grön) eller ökat (röd). Om incidensen är oförändrad visas det i grafen som en grön pilspets. Fördröjningar i rapporteringen kan påverka siffrorna för särskilt den senaste uppföljningsperioden.

Incidens av konstaterade fall av covid-19 per sjukvårdsdistrikt under en uppföljningsperiod på fyra veckor (vecka 44–44 jämfört med vecka 42–43)

En uppföljningsperiod på fyra veckor ger en uppfattning om förändringar i incidensen och i epidemiläget under en längre tidsperiod. *Obs! I graferna 4 och 5 används olika incidensskalor.*

Ändring i incidensen av konstaterade fall av COVID-19 under en fyraveckors uppföljningsperiod

period 26.10.-08.11. jämfört med perioden 12.10.-25.10.



Graf 5. I grafen visas förändringen i antalet nya fall av covid-19 som konstaterats under de två föregående uppföljningsperioderna på 14 dagar. Veckorna 44–45 (26.10–8.11) har jämförts med veckorna 42–43 (12.10–25.10).

Incidensen presenteras per sjukvårdsdistrikt (SVD) i förhållande till invånarantalet i området (fall per 100 000 invånare). Sjukvårdsdistrikten har ordnats efter incidens under den senaste uppföljningsperioden. Riktningen och färgen på pilen berättar om incidensen har minskat (grön) eller ökat (röd). Om incidensen är oförändrad visas det i grafen som en grön pilspets. Fördröjningar i rapporteringen kan påverka siffrorna för särskilt den senaste uppföljningsperioden.

Tabell 3. Antalet nya fall av covid-19 och incidensen av dem per sjukvårdsdistrikt under de två senaste uppföljningsveckorna. Till vänster visas nya konstaterade fall. Till höger visas den regionala incidensen (fall/100 000 invånare). Siffrorna presenteras i fallande ordning enligt incidens och sjukvårdsdistrikt. Antalet fall för hela Finland presenteras på den översta raden.

Sjukvårdsdistrikt (SVD)	Nya konstaterade fall		Incidens (fall/100 000 invånare)	
	Vecka 44 26.10–1.11	Vecka 45 2.11–8.11	Vecka 44 26.10–1.11	Vecka 45 2.11–8.11
Hela Finland	1452	1 397	26,2	25,2
Länsi-Pohja SVD	24	35	39,7	58,0
Helsingfors och Nylands SVD	763	858	44,9	50,5
Lapplands SVD	40	51	34,2	43,5
Egentliga Finlands SVD	176	144	36,4	29,8
Åland	3	5	10,0	16,7
Norra Österbottens SVD	89	63	21,7	15,3
Kymmenedalens SVD	44	25	26,7	15,2
Vasa SVD	64	24	37,7	14,1
Norra Savolax SVD	21	34	8,6	13,9
Kajanalands SVD	0	7	0,0	9,7
Birkalands SVD	79	52	14,7	9,7
Södra Karelen SVD	15	12	11,7	9,4
Mellersta Österbottens SVD	5	7	6,5	9,0
Egentliga Tavastlands SVD	31	14	18,1	8,2
Päijänne-Tavastlands SVD	19	16	9,0	7,6
Norra Karelen SVD	5	12	3,0	7,3
Mellersta Finlands SVD	36	15	14,2	5,9
Satakunta SVD	10	12	4,6	5,5
Södra Österbottens SVD	11	8	5,7	4,1
Östra Savolax SVD	14	1	34,7	2,5
Södra Savolax SVD	3	2	3,0	2,0

Tabell 4. Antalet covid-19-prov som anmälts av laboratorier per sjukvårdsdistrikt under de två senaste uppföljningsveckorna. Till vänster visas antalet analyserade prov per provtagningsdatum. Till höger visas antalet prov i förhållande till befolkningen (prov/100 000 invånare). Siffrorna presenteras per sjukvårdsdistrikt i sjunkande ordning efter antal prov i förhållande till befolkningen. Antalet analyserade prov för hela Finland presenteras på den översta raden.

Sjukvårdsdistrikt (SVD)	Antal analyserade prov som anmälts av laboratorierna enligt provtagningsdatum		Antal prov i förhållande till befolkningen (prov/100 000 invånare)	
	Vecka 44 26.10–1.11	Vecka 45 2.11–8.11	Vecka 44 26.10–1.11	Vecka 45 2.11–8.11
Hela Finland	88 396	88 075	1 595	1 589
Länsi-Pohja SVD	868	1 218	1 438	2 017
Lapplands SVD	2120	2 263	1 810	1 932
Helsingfors och Nylands SVD	34132	32 671	2 009	1 923
Norra Österbottens SVD	7848	7 786	1 912	1 897
Birkalands SVD	8148	9 529	1 514	1 770
Egentliga Finlands SVD	6896	8 076	1 426	1 670
Mellersta Österbottens SVD	990	1 155	1 279	1 492
Mellersta Finlands SVD	3827	3 729	1 514	1 475
Satakunta SVD	3362	3 039	1 551	1 402
Åland	525	419	1 754	1 400
Kymmenedalens SVD	2116	2 199	1 285	1 335
Kajanalands SVD	902	933	1 248	1 290
Norra Savolax SVD	3835	3 093	1 568	1 265
Östra Savolax SVD	688	470	1 708	1 167
Egentliga Tavastlands SVD	2203	1 943	1 287	1 135
Södra Karelen SVD	1430	1 449	1 120	1 135
Vasa SVD	1553	1 758	916	1 036
Päijänne-Tavastlands SVD	2227	2 145	1 059	1 020
Norra Karelen SVD	1941	1 670	1 180	1 015
Södra Österbottens SVD	1721	1 694	891	877
Södra Savolax SVD	1064	836	1 076	846

Tabell 5. Andelen positiva covid-19-prov i procent (%) av testade prov enligt sjukvårdsdistrikt (SVD) under de två senaste uppföljningsveckorna. Siffrorna presenteras i fallande ordning enligt sjukvårdsdistrikt. Andelen positiva prov av alla testade prov i hela Finland anges på översta raden.

Sjukvårdsdistrikt (SVD)	Andel (%) positiva prov av testade prov	
	Vecka 44 26.10–1.11	Vecka 45 2.11–8.11
Hela Finland	1,64	1,59
Länsi-Pohja SVD	2,76	2,87
Helsingfors och Nylands SVD	2,24	2,63
Lapplands SVD	1,89	2,25
Egentliga Finlands SVD	1,55	1,78
Vasa SVD	4,12	1,37
Åland	0,57	1,19
Kymmenedalens SVD	2,08	1,14
Norra Savolax SVD	0,55	1,10
Södra Karelen SVD	1,05	0,83
Norra Österbottens SVD	1,13	0,81
Kajanalands SVD	0,00	0,75
Päijänne-Tavastlands SVD	0,85	0,75
Egentliga Tavastlands SVD	1,41	0,72
Norra Karelen SVD	0,26	0,72
Mellersta Österbottens SVD	0,51	0,61
Birkalands SVD	0,97	0,55
Södra Österbottens SVD	0,64	0,47
Mellersta Finlands SVD	0,94	0,40
Satakunta SVD	0,30	0,39
Södra Savolax SVD	0,28	0,24
Östra Savolax SVD	2,03	0,21