

Uppföljning av hybridstrategin för covid-19-epidemin – lägesrapport 13.1.2021

Terveyden ja hyvinvoinnin laitos
Institutet för hälsa och välfärd
Finnish Institute for Health and Welfare
PL / PB / P.O. Box 30 • FI-00271 Helsinki, Finland
Puh/tel +358 29 524 6000

www.thl.fi

Uppföljning av hybridstrategin – lägesrapport 13.1.2021

Statsrådet godkände den 6 maj 2020 ett principbeslut om en plan för en hybridstrategi för hantering av coronakrisen, vars mål är att förhindra att viruset sprids i samhället, trygga hälso- och sjukvårdens bärkraft och skydda i synnerhet människor som hör till riskgrupperna. I social- och hälsovårdsministeriets handlingsplan (SHM 2020:26), som utfärdades med stöd av statsrådets principbeslut av den 3 september 2020, beskrevs de grunder som karakteriserar den epidemiologiska situationen och med hjälp av vilka behovet och inriktningen av åtgärder bedömdes hösten 2020 såväl regionalt som nationellt.

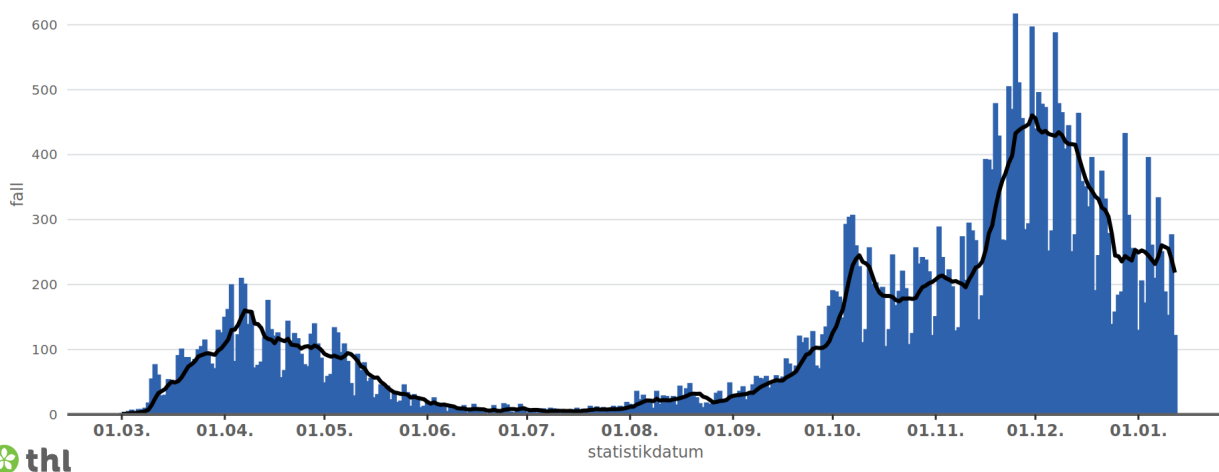
Den globala covid-19-pandemin fortsätter och epidemin har accelererat på nytt även i Finland. Handlingsplanen har uppdaterats till januari-maj 2021 [Toimintasuunnitelma covid-19 – epidemian hillinnän hybridstrategian toteuttamiseen tammi-toukokuussa 2021 \(STM, 2021:1\)](#) (Handlingsplan för att genomföra hybridstrategin för att dämpa covid 19-epidemin för januari-maj 2021, SHM 2021:1)

Åtgärderna måste vara epidemiologiskt motiverade och i den nya planen betonas vikten av framförhållning. I handlingsplanen beskrivs epidemins tre faser. Med hjälp av dessa utvärderas behovet och inriktningen av rekommendationer och begränsningar och faserna används också som stöd för beslutsfattandet på regional och nationell nivå. [Statsrådets principbeslut STM/2020/274 \(22.12.2020\)](#).

Den av social- och hälsovårdsministeriet tillsatta gruppen för lägesbilder och modeller för covid-19-epidemin producerar varje vecka en lägesrapport om uppföljningen av denna hybridstrategi. Syftet med rapporten är att upprätthålla den epidemiologiska och medicinska lägesbilden genom att följa centrala indikatorer samt att utarbeta och uppdatera prognoser och modeller för epidemins förlopp. Exempel på indikatorer är förekomsten av covid-19-fall, antalet tester, andelen positiva prover av de undersökta proverna, smittkällornas spårbarhet, dödligheten samt antalet patienter som behöver sjukhusvård. Rapporten och bilagan till den inbegriper också information om i vilken fas av epidemin de olika områdena befinner sig samt vilka rekommendationer och begränsningar som gäller på regional nivå. Rapporten publiceras på THL:s webbplats varje vecka: [Uppföljning av coronavirusläget – veckovisa lägesrapporter](#).

Konstaterade fall av COVID-19 i Finland

strecken visar det glidande medelvärdet under sju dagar



Graf 1. Fördelningen av covid-19-fall som konstaterats i Finland enligt statistikföringsdag. Den svarta linjen visar ett glidande medelvärde på sju dagar.

Nationell lägesbedömning

Det nationella epidemiläget försämrades snabbt i november 2020 (*Graf 1*). Höstens epidemiläge illustrerades av snabba, böljande förändringar i läget i regionerna. I oktober och början av november konstaterades cirka 1 200–1 600 infektioner varje vecka. Efter mitten av november ökade antalet fall och nådde sin kulmen, i månadsskiftet november-december konstaterades över 3 100 och under veckorna 48–49 över 3 000 fall.

Under december månad minskade antalet nya fall. Under vecka 50 konstaterades cirka 2 900 fall och vecka 51 cirka 2 300 fall. Antalet fall som rapporterades under julveckan (vecka 52) minskade ytterligare, cirka 1 650 fall konstaterades. Vid årsskiftet (vecka 53) konstaterades cirka 1 750 fall av covid-19 och under vecka 1 var antalet i samma klass, 1 787 fall (*Graf 2, tabellerna 1 och 2*). Mer än hälften av de nya fallen konstaterades vecka 1 inom Helsingfors och Nylands sjukvårdsdistrikt (HUS).

I hela landet lyckades man utreda smittkällan för nya infektioner i nästan 60 procent av fallen. Infektioner konstateras fortfarande mest i de unga åldersklasserna och hos vuxna i arbetsför ålder. De äldre åldersklassernas andel av infektionerna ökade i november, tills vidare verkar denna oroväckande utveckling ha stannat upp. Man befarade att smittan skulle öka under julhelgerna både på grund av den inhemska och utländska turismen och de ökade kontakterna. Effekten av träffar vid årsskiftet kan ännu ses med fördröjning. Tillsvidare har man inte konstaterat någon ökning av infektionerna, men det konstateras fortfarande många fall och sjukdomen sprider sig över hela Finland.

Epidemiläget och behovet av sjukhusvård följs för närvarande noggrant. Incidensen av covid-19-fall och antalet fall i många europeiska länder och närområdena är fortfarande mycket hög. En ny modifierad virusvariant som konstaterats i Storbritannien kan smitta och spridas snabbare än tidigare. Man strävar efter att bekämpa den eventuella spridningen av detta muterade coronavirus, liksom det nya virusvarianten som konstaterats i Sydafrika, till Finland. För närvarande har virusvarianterna observerats i 61 analyserade prover i Finland. Merparten av varianterna har konstaterats hos personer som kommer från Storbritannien.

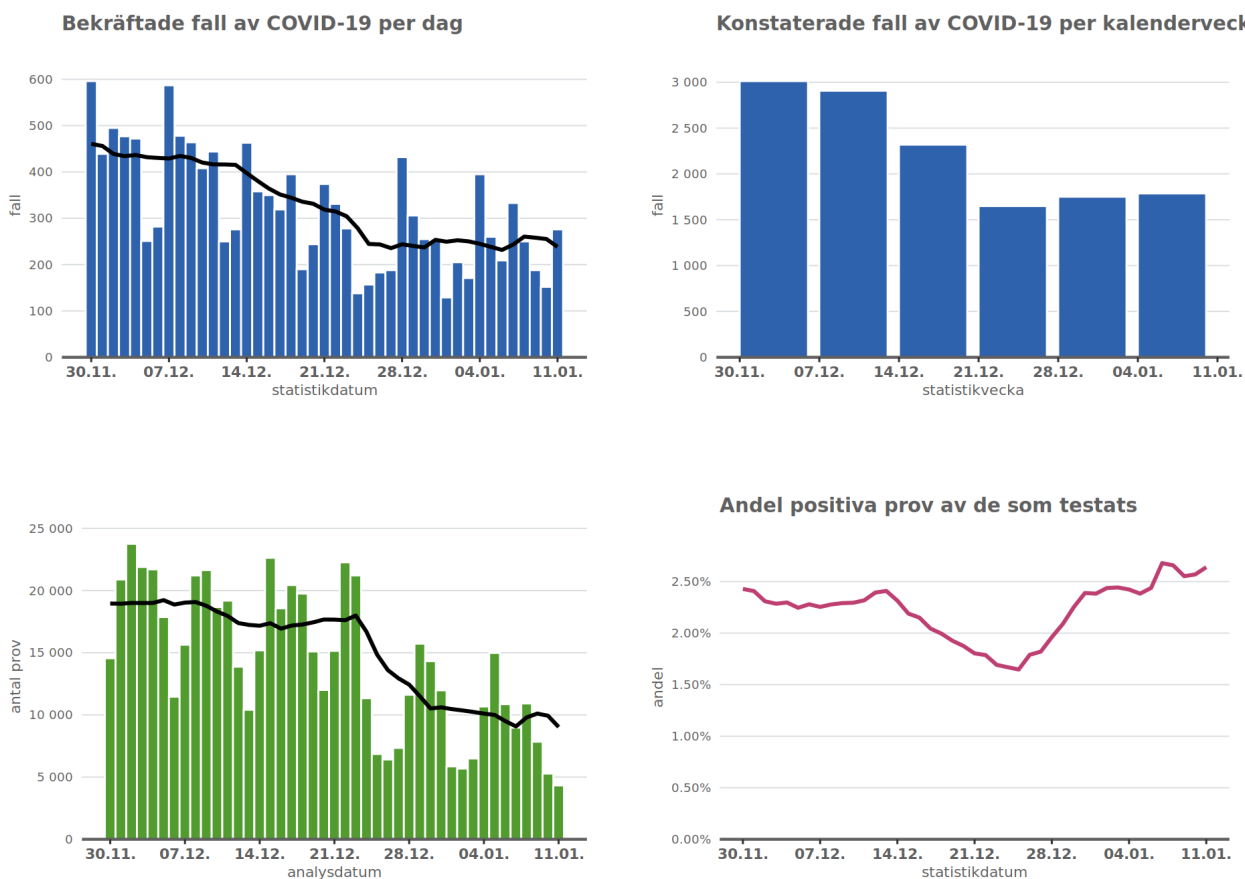
Dessa variabler skapar osäkerhet och betonar under de kommande veckorna och månaderna vikten av att effektivt hejda epidemisituationen även i Finland. Det är fortfarande möjligt att epidemiläget plötsligt försämras i stor omfattning i hela landet.

Åtgärder för att bekämpa smitta

Coronaviruset smittar effektivt, särskilt vid långvarig närkontakt. Var och en kan genom sitt agerande bromsa spridningen av coronaviruset. Även när man är frisk är det viktigt att kraftigt minska närkontakterna och också vid lindriga symtom som tyder på coronavirussjukdom ska man genast gå och testa sig. Man kan förhindra att de nya virusvarianterna smittar mellan människor på samma sätt som man förhindrar spridningen av coronaviruset som redan förekommer bland befolkningen [Smitta och skydd - coronaviruset](#)

Epidemin bekämpas genom lokala och regionala åtgärder med stöd av lagen om smittsamma sjukdomar. När epidemiläget försämras är det viktigt att reagera snabbt och förutseende genom att ta i bruk effektiva och epidemiologiskt ändamålsenliga tilläggsåtgärder. Med regionala, rättidiga och tillräckligt omfattande åtgärder samt effektiv testning och smittspårning kan man dämpa spridningen av epidemin.

I slutet av 2020 vidtog många områden kraftiga åtgärder för att bekämpa epidemin. Rekommendationerna och begränsningarna har haft effekt, alla konsekvenser för epidemisituationen och i synnerhet behovet av sjukhusvård kommer man att se först med några veckors fördröjning. Hittills har behovet av sjukhusvård inte ökat. Coronavirusvaccinationerna har kommit igång bra inom alla specialupptagningsområden. Enligt THL har hittills cirka 50 000 doser coronavaccin getts.



Graf 2. På den övre raden visas antalet nya konstaterade fall av covid-19 per dag och kalendervecka. På den nedre raden visas antalet analyserade prov och andelen positiva prov av testade prov per dag. Strecken visar det glidande medelvärdet för antalet konstaterade sjukdomsfall och antalet analyserade prov under sju dagar.

Smittspårning och smittkällor

Under vecka 1 (4.1–10.1) rapporterades uppgifter om 1 887 infektioner i enkäten om smittspårning. Alla områden svarade på enkäten. Smittspårningen hade slutförts i nästan alla fall senast den 13 januari. Största delen av infektionerna härstammade från hemlandet. Andelen infektioner man fått utomlands utgjorde cirka 11 procent och andelen smitta som förts vidare i hemlandet utgjorde 3 procent av alla infektioner. Andelen utländska infektioner har ökat jämfört med tidigare. Testningen vid gränserna har ökat från och med slutet av 2020, vilket för sin del kan förklara ökningen av andelen utländska fall.

I hela landet lyckades man utreda smittkällan för nya inhemska infektioner i 59 procent av fallen. Andelen fall där smittan var oklar inom sjukvårdsdistrikten finns beskrivet i en tabell i bilaga 1. 26 procent av de nya infektionerna konstaterades hos personer som var i karantän när smittan konstaterades. 5 474 personer placerades i karantän vecka 1.

Material från enkäten om smittspårning veckorna 51–53

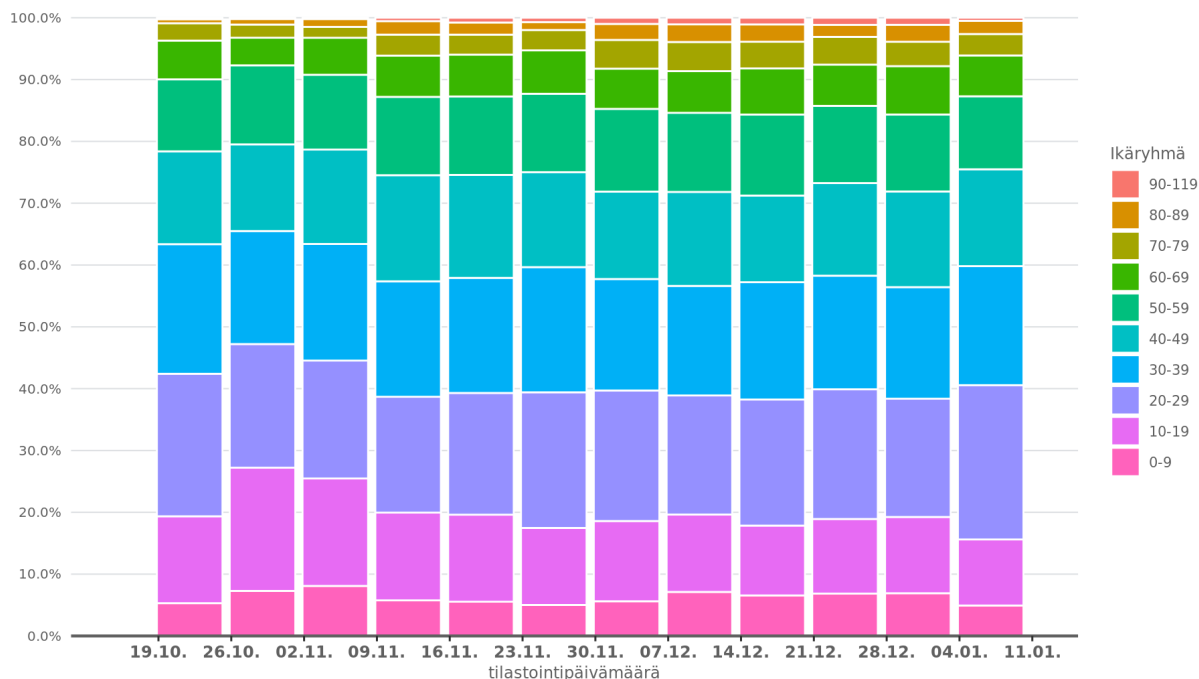
Under veckorna 51–53 rapporterades i enkäten om smittspårning uppgifter om sammanlagt 6 038 infektioner, av vilka 95 procent härstammade från hemlandet och 5 procent från utlandet. 28 procent av infektionerna konstaterades hos personer som var i karantän när smittan konstaterades. I mängden smitta från utlandet som förts vidare ses en viss ökning jämfört med tidigare. Smittkällan för inhemska infektioner kunde utredas i 62 procent av fallen. Cirka hälften av de utredda infektionerna skedde bland personer som bor i samma hushåll. Den näst vanligaste smittplatsen var arbetsplatsen, vars andel var 14 procent. Övrig känd smittplats täckte cirka 30 procent av de utredda infektionerna. Antalet infektioner med anknytning till läroanstalter, småbarnspedagogik, hobbyverksamhet och förplägnadsrörelser var litet. Enligt enkäten om smittspårning placerades sammanlagt 20 133 personer i karantän.

I tabellen presenteras siffrorna för veckorna 51–53 från enkäten om smittspårning i sjukvårdsdistrikten.

	Vecka 51	Vecka 52	Vecka 53
Antal områden som besvarat enkäten	21	21	21
Antalet infektioner som anmälts i enkäten om smittspårning	2432	1793	1813
Antalet infektioner som härstammar från utlandet (n, (%))	96 (4 %)	113 (6 %)	88 (5 %)
Smitta från utlandet som förts vidare i hemlandet (n, (%))	16 (0,7 %)	90 (5 %)	34 (2 %)
Andel inhemska infektioner där smittkällan kunde utredas	61 %	61 %	65 %
Antalet personer i karantän vid tidpunkten för konstaterande av smitta och deras andel av alla infektioner (n, (%))	753 (31 %)	506 (28 %)	433 (24 %)
Antalet personer i karantän under rapporteringsveckan	10133	5780	4220

THL har sedan början av höstterminen 2020 samlat in information om coronavirusexponeringar som förekommit inom småbarnspedagogiken och i skolorna (den grundläggande utbildningen och andra stadiet) och om fortsatt smitta till följd av dessa. Information om fortsatt smitta publiceras på THL:s webbplats: [Coronavirusinfektioner i skolor](#)

Todettujen COVID-19 -tapausten suhteellinen ikäjakauma kalenteriviikoittain



Graf 3. Den relativa åldersfördelningen för konstaterade covid-19-fall per kalendervecka.

Åldersfördelning av fallen

Merparten av infektionerna konstateras fortfarande i de unga åldersklasserna och bland vuxna i arbetsför ålder. Andelarna i de olika åldersklasserna varierade något under hösten 2020. De äldre åldersklassernas andel av infektionerna ökade i november, tills vidare verkar denna oroväckande utveckling ha stannat upp.

Vecka 1 konstaterades cirka 76 procent av alla fall hos personer under 50 år och cirka 41 procent hos personer under 30 år, föregående vecka 53 var motsvarande andelar cirka 72 procent och 38 procent.

Andelen personer över 60 år har ökat vecka 1 cirka 13 procent (vecka 53: cirka 16 %), likaså andelen personer över 70 år cirka 6 procent (vecka 53: cirka 8 %). Personer över 70 år hör på grund av sin ålder till riskgruppen som löper större risk än andra att insjukna i allvarlig coronavirussjukdom. Ju mer sjukdomen sprids bland befolkningen, desto större är risken att även äldre personer smittas. Det är viktigt att skydda riskgrupper för att förebygga allvarliga coronafall.

Epidemiologiska och funktionella parametrar

Tabell 1. I tabellen presenteras epidemiologiska och funktionella parametrar för tidsperioderna 7 och 14 dygn: Fall av covid-19 som konstaterats i Finland och incidensen av dessa per 100 000 invånare, uppskattat smittsamhetstal (endast för 7 dygn), antalet covid-19-test, antalet covid-19-test per 100 000 invånare samt andelen positiva fall av de testade proven (%). Förändringen jämfört med föregående vecka eller veckor beskrivs med pilar som beskriver ökning (↑) eller minskning (↓). Uppgifterna om antalet konstaterade fall, incidensen och antalet prov kan ändras i och med att uppgifterna kompletteras retroaktivt.

Epidemiologiska parametrar							
	23.12		30.12		5.1*		13.1
Uppskattat smittsamhetstal	0,85–1,05		0,85–1,05		0,75–0,9		0,7–0,9
7 dygn	Vecka 51 14.12–20.12	↑ ↓	Vecka 52 21.12–27.12	↑ ↓	Vecka 53 28.1–3.1	↑ ↓	Vecka 1 4.1–10.1
Konstaterade fall av covid-19	2319	↓	1649	↑	1751	↑	1787
Incidens av konstaterade fall /100 000 invånare	42	↓	30	↑	32	-	32
14 dygn	Vecka 51–52 14.12–27.12			↑ ↓	Vecka 53–1 28.12–10.1		
Konstaterade fall av covid-19	3968			↓	3538		
Incidens av konstaterade fall /100 000 invånare	72			↓	64		
Funktionella parametrar							
7 dygn	Vecka 51 14.12–20.12	↑ ↓	Vecka 52 21.12–27.12	↑ ↓	Vecka 53 28.1–3.1	↑ ↓	Vecka 1 4.1–10.1
Antal tester	123692	↓	90589	↓	71678	↓	69524
Antal tester /100 000 invånare	2231	↓	1634	↓	1293	↓	1255
Andelen positiva fall av de testade proven (%)	1,9 %	↓	1,8 %	↑	2,4 %	↑	2,6 %
14 dygn	Vecka 51–52 14.12–27.12			↑ ↓	Vecka 53–1 28.12–10.1		
Antal tester	214281			↓	141221		
Antal tester /100 000 invånare	3886			↓	2548		
Andelen positiva fall av de testade proven (%)	1,9 %			↑	2,5 %		

* Under vecka 1 utarbetades rapporten undantagsvis tisdagen den 5 januari i stället för på onsdagen. Smittsamhetstalet har uppskattats tisdagen den 5 januari, de övriga siffrorna under vecka 1 har kompletterats retroaktivt.

Det sammanlagda antalet fall i hela Finland den 13 januari 2021 var **39 335** konstaterade fall.

Vecka 1 (4.1–10.1)

Under den senaste uppföljningsveckan (vecka 1) anmäldes **1787** nya fall till registret över smittsamma sjukdomar, medan antalet anmälda fall under föregående vecka var **1751** (*tabell 1*). Incidensen av nya fall var **32** fall per 100 000 invånare, vilket var på samma nivå som föregående vecka.

Veckorna 53–1 (28.12–10.1):

Det sammanlagda antalet fall under den senaste uppföljningsperioden på två veckor (veckorna 53–1) var totalt **3538** nya fall, medan det sammanlagda antalet fall under de två föregående veckorna (veckorna 51–52) var **3968** nya fall. Incidensen av nya fall var **64** fall per 100 000 invånare och under den föregående tvåveckorsperioden var incidensen **72** fall per 100 000 invånare.

Antalet fall har minskat efter mitten av december 2020, men antalet nya infektioner är fortfarande på en hög nivå. Antalet fall i hela landet har varit på samma nivå under de tre senaste veckorna.

Uppskattat smittsamhetstal

Det uppskattade smittsamhetstalet är för närvarande **0,7–0,9** (90 procents konfidensintervall). Prognoserna för den kommande veckans riksomfattande antal sjukhus- och intensivvårdsperioder har sjunkit något från föregående veckas prognoser. Det lägre antalet tester än tidigare under julen har i sin tur kunnat påverka antalet observerade fall och på så sätt bidra till att prognoserna sjunker. Det bör observeras att siffrorna i prognosen gäller nya patienter, medan de faktiska siffrorna i tabellen är antalet personer som får sjukhusvård.

Coronavirustestning och andelen positiva prov

Laboratoriernas virustestningskapacitet är för närvarande över **26 000** prov per dag. Förutom detta höjer ibruktagandet av antigen-test kapaciteten på en del av områdena. I förhållande till befolkningen har fortfarande stora mängder coronavirustest utförts jämfört med många andra länder. I Finland har man dock gjort färre tester vecka för vecka. Under veckorna 48–49 i november–december gjordes till exempel över 130 000 tester per vecka, medan antalet tester under vecka 1 var färre än 70 000. Under jul- och nyårshelgerna sökte betydligt färre sig till tester. Samma fenomen har kunnat observeras under veckosluten, då man söker sig till tester i betydligt mindre utsträckning än på vardagar. Andelen tester som visar positivt på covid-19 har stigit, under vecka 1 var andelen positiva fall cirka **2,5 %**. Regional information listas i *Tabell 5*. Lokala smittkluster kan tillfälligt märkbart höja procentandelen för en vecka

Medicinska parametrar

Tabell 2. I tabellen presenteras antalet covid-19-patienter i sjukhusvård, antalet personer som avlidit i covid-19 samt prognoser för den kommande veckans vårdperioder på sjukhus i Finland. Förändringen jämfört med föregående vecka eller veckor beskrivs med pilar som beskriver ökning (↑) eller minskning (↓). Uppgifterna kan kompletteras retroaktivt.

Medicinska parametrar							
	23.12.2020	↑ ↓	30.12.2020	↑ ↓	5.1.2021*	↑ ↓	13.1.2021
Antal covid-19-patienter, faktiska							
Inom primärvårdens avdelningsvård	135	-37 ↓	98	-25 ↓	73	-21 ↓	52
Inom den specialiserade sjukvården på vårdavdelning	97	-14 ↓	83	+7 ↑	90	-20 ↓	70
På intensivvårdsavdelning	26	+4 ↑	30	-5 ↓	25	+3 ↑	28
Antal covid-19-patienter, totalt	258	-47 ↓	211	-23 ↓	188	-38 ↓	150
Avlidna, totalt	524	+42 ↑	566	+10 ↑	576	+34 ↑	610
Prognoser							
Nya vårdperioder inom den specialiserade sjukvården för den kommande veckan	123–164		101–138		81–114		75–106
Nya intensivvårds-episoder för den kommande veckan	12–27		10–23		8–20		7–18

* Under vecka 1 utarbetades rapporten undantagsvis tisdagen den 5 januari i stället för den normala rapporteringsdagen, onsdag.

Den 13 januari 2021 hade sjukvårdsdistriktens sjukhus sammanlagt **52** patienter, stads- och hälsocentralsjukhusen sammanlagt **70** patienter och intensivvården **28** patienter. Det sammanlagda antalet covid-19-patienter var **150**. Antalet patienter har minskat jämfört med föregående uppföljningsveckor.

610 dödsfall relaterade till sjukdomen hade rapporterats den 13 januari 2021.

Läget på intensivvårdsavdelningarna

Intensivvårdsavdelningarna vid alla centralsjukhus samt de intensivvårdsavdelningar vid alla universitetssjukhus som har för avsikt att behandla covid-19-patienter vid behov, rapporterar sin situation till enheten som koordinerar intensivvården och som verkar vid Kuopio universitetssjukhus.

13.1.2021 hade dessa intensivvårdsavdelningar tillgång till sammanlagt 255 vårdplatser där sammanlagt 28 covid-19-patienter och 150 andra patienter vårdades, sammanlagt alltså 178 patienter.

Antalet covid-19-patienter som behöver intensivvård samtidigt varierar dagligen. Som helhet har dock situationen under den senaste månaden varit mycket jämn, antalet patienter har varierat omkring 30. Covid-19-patienter har fått intensivvård inom alla specialupptagningsområden, mest inom HUS område. Vissa patienter har flyttats från de mest belastade intensivvårdsavdelningarna till andra intensivvårdsavdelningar.

Hittills har sammanlagt 529 intensivvårdsperioder genomförts i Finland, där patienten har haft sjukdomen covid-19 som orsakas av coronaviruset.

Närmare information om intensivvården och dess resultat finns i en rapport från enheten som koordinerar intensivvården: [Nuläget inom intensivvården: Covid-19 på intensivvårdsavdelningarna \(2.12.2020\)](#)

Regional lägesbedömning

Områdets egen helhetsbedömning av epidemiläget 13.1.2021:

Spridningsfasen: Helsingfors och Nylands (HUS), Kymmenedalens, Päijät-Häme, Centrala Tavastlands, Egentliga Finlands och Norra Österbottens sjukvårdsdistrikt (sex områden).

Accelerationsfasen: Södra Karelens, Satakunta, Birkalands, Mellersta Finlands, Södra Österbottens, Mellersta Österbottens, Vasa, Södra Savolax, Norra Karelens och Länsi-Pohjas sjukvårdsdistrikt samt landskapet Åland (11 områden).

Basnivå: Mellersta Österbottens, Östra Savolax, Norra Savolax och Lapplands sjukvårdsdistrikt (fyra områden).

En del av områdena har dessutom fastställt att enskilda städer eller kommuner är i en epidemifas som avviker från det övriga området.

Sjukvårdsdistriktets helhetsbedömning av läget i regionen



Bilaga 1. Epidemiologisk uppföljning av områdena samt gällande rekommendationer och begränsningar

I bilaga 1 beskrivs utvecklingen av epidemisituationerna i olika sjukvårdsdistrikt samt de gällande rekommendationerna och begränsningarna som regionerna rapporterat.

På THL:s sida [Coronaepidemin: Regionernas situation, rekommendationer och begränsningar](#) finns länkar till sjukvårdsdistriktens coronasidor. Aktuell regional information finns på sjukvårdsdistriktens egna sidor. På webbplatsen finns också epidemifasen som uppdateras en gång i veckan.

THL rekommenderar användning av ansiktsmask för att skydda andra människor i de sjukvårdsdistrikt där det förekommit coronavirussmitta under de två senaste veckorna. Rekommendationen gäller hela landet. [THL:s rekommendation om ansiktsmask](#)

Information om riksomfattande och regionala rekommendationer och begränsningar finns också på Statsrådets webbplats. På sidan finns bland annat information om mötes- och restaurangbegränsningar samt om hur man rör sig i hemlandet.

[Begränsningar och rekommendationer under coronaepidemin \(Statsrådet\)](#)

Beslut om förbud mot regionala offentliga tillställningar och allmänna sammankomster finns på Regionförvaltningsverkets webbplats: [Offentliga delgivningar \(Regionförvaltningsverket\)](#)

Mer information:

[Statsrådets principbeslut STM/2020/274 \(22.12.2020\)](#)

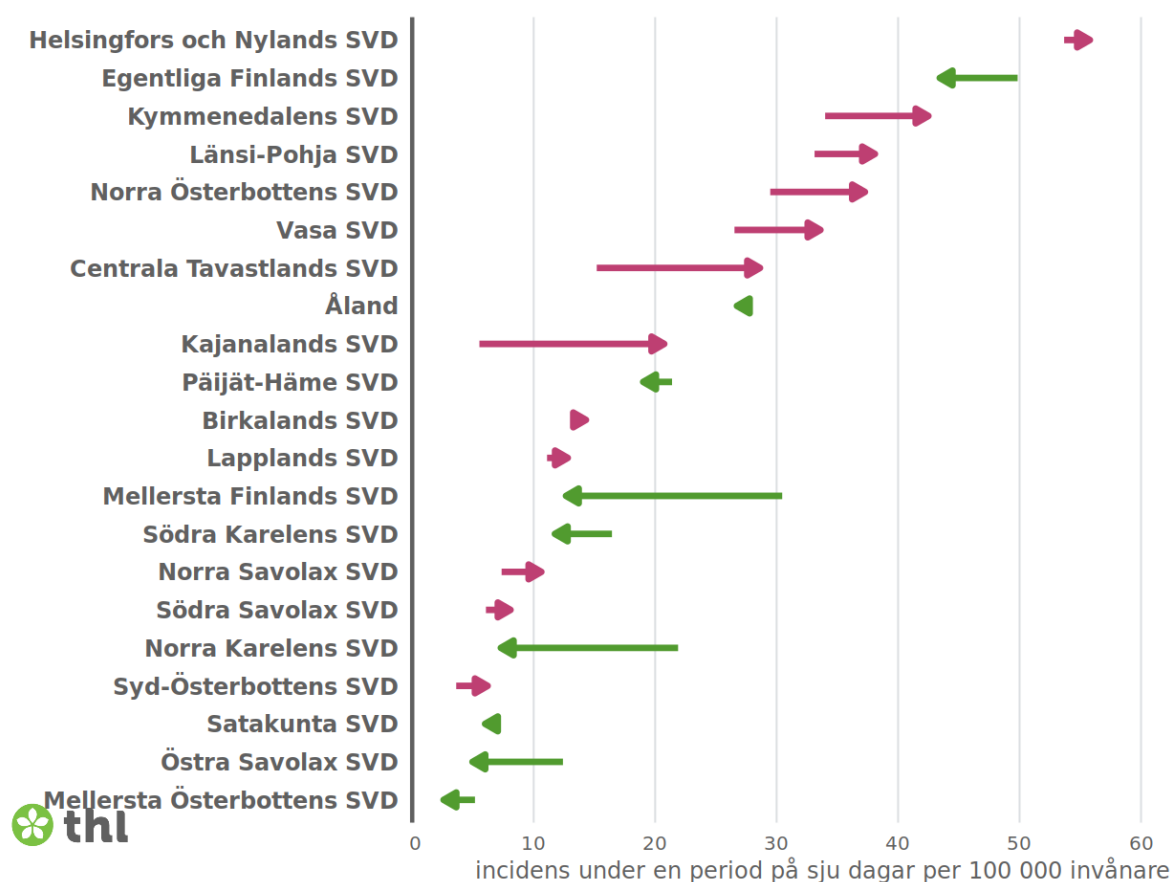
[Toimintasuunnitelma covid-19 – epidemian hillinnän hybridistrategian toteuttamiseen tammi-toukokuussa 2021 \(STM, 2021:1\) \(Handlingsplan för att genomföra hybridstrategin för att dämpa covid 19-epidemin för januari–maj 2021, SHM 2021:1\)](#)

Incidens av konstaterade fall av covid-19 per sjukvårdsdistrikt under en uppföljningsperiod på två veckor (vecka 1 jämfört med vecka 53)

En uppföljningsperiod på två veckor ger en uppfattning om förändringar i incidensen och i epidemiläget under en kortare tidsperiod. *Obs! I graferna 4 och 5 används olika incidensskalor.*

Ändring i incidensen av konstaterade fall av COVID-19 under en tvåveckors uppföljningsperiod

period 04.01.-10.01. jämfört med perioden 28.12.-03.01.



Graf 4. I grafen visas förändringen i antalet nya konstaterade fall av covid-19 under de två föregående uppföljningsperioderna på sju dagar. Vecka 1 (4.1–10.1) har jämförts med vecka 53 (28.12–3.1).

Incidensen presenteras per sjukvårdsdistrikt (SVD) i förhållande till invånarantalet i området (fall per 100 000 invånare). Sjukvårdsdistrikten har ordnats efter incidens under den senaste uppföljningsperioden.

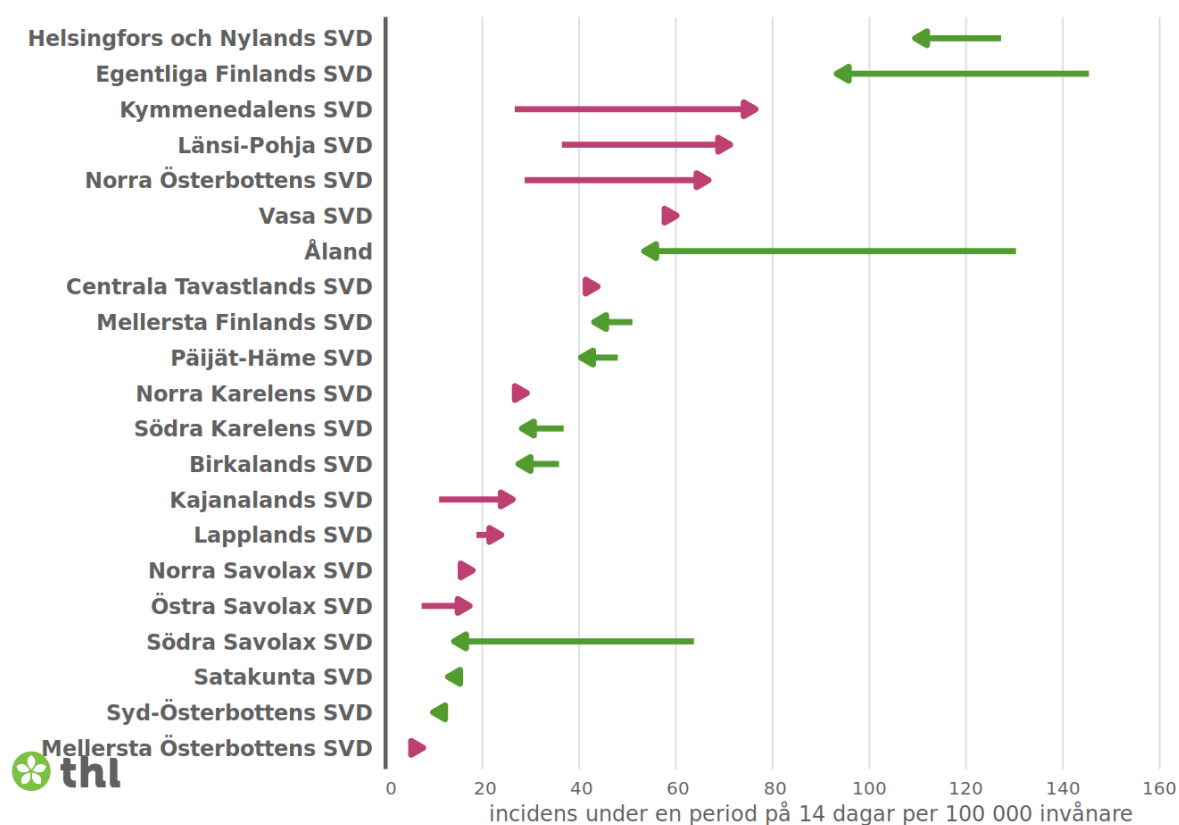
Riktningen och färgen på pilen berättar om incidensen har minskat (grön) eller ökat (röd). Om incidensen är oförändrad visas det i grafen som en grön pilspets. Fördröjningar i rapporteringen kan påverka siffrorna för särskilt den senaste uppföljningsperioden.

Incidens av konstaterade fall av covid-19 per sjukvårdsdistrikt under en uppföljningsperiod på fyra veckor (vecka 53–1 jämfört med vecka 52–51)

En uppföljningsperiod på fyra veckor ger en uppfattning om förändringar i incidensen och i epidemiläget under en längre tidsperiod. *Obs! I graferna 4 och 5 används olika incidensskalor.*

Ändring i incidensen av konstaterade fall av COVID-19 under en fyraveckors uppföljningsperiod

period 28.12.-10.01. jämfört med perioden 14.12.-27.12.



Graf 5. I grafen visas förändringen i antalet nya fall av covid-19 som konstaterats under de två föregående uppföljningsperioderna på 14 dagar. Veckorna 53–1 (28.12–10.1) har jämförts med veckorna 52–51 (14.12–27.12).

Incidensen presenteras per sjukvårdsdistrikt (SVD) i förhållande till invånarantalet i området (fall per 100 000 invånare). Sjukvårdsdistrikten har ordnats efter incidens under den senaste uppföljningsperioden.

Riktningen och färgen på pilen berättar om incidensen har minskat (grön) eller ökat (röd). Om incidensen är oförändrad visas det i grafen som en grön pilspets. Fördröjningar i rapporteringen kan påverka siffrorna för särskilt den senaste uppföljningsperioden.

Tabell 3. Antalet nya fall av covid-19 och incidensen av dem per sjukvårdsdistrikt under de två senaste uppföljningsveckorna. Till vänster visas nya konstaterade fall. Till höger visas den regionala incidensen (fall/100 000 invånare). Siffrorna presenteras i fallande ordning enligt incidens och sjukvårdsdistrikt. Antalet fall för hela Finland presenteras på den översta raden.

Sjukvårdsdistrikt (SVD)	Nya konstaterade fall		Incidens (fall/100 000 invånare)	
	Vecka 53 28.12–3.1	Vecka 1 4–10.1	Vecka 53 28.12–3.1	Vecka 1 4–10.1
Hela Finland	1751	1787	31,6	32,2
Helsingfors och Nylands SVD	912	948	53,7	55,8
Egentliga Finlands SVD	241	210	49,8	43,4
Kymmenedalens SVD	56	70	34,0	42,5
Länsi-Pohja SVD	20	23	33,1	38,1
Norra Österbottens SVD	121	153	29,5	37,3
Vasa SVD	45	57	26,5	33,6
Centrala Tavastlands SVD	26	49	15,2	28,6
Åland	8	8	26,7	26,7
Kajanalands SVD	4	15	5,5	20,7
Päijät-Häme SVD	45	40	21,4	19,0
Birkalands SVD	71	77	13,2	14,3
Lapplands SVD	13	15	11,1	12,8
Mellersta Finlands SVD	77	32	30,5	12,7
Södra Karelen SVD	21	15	16,4	11,7
Norra Savolax SVD	18	26	7,4	10,6
Södra Savolax SVD	6	8	6,1	8,1
Norra Karelen SVD	36	12	21,9	7,3
Syd-Österbottens SVD	7	12	3,6	6,2
Satakunta SVD	15	13	6,9	6,0
Östra Savolax SVD	5	2	12,4	5,0
Mellersta Österbottens SVD	4	2	5,2	2,6

Tabell 4. Antalet covid-19-prov som anmälts av laboratorier per sjukvårdsdistrikt under de två senaste uppföljningsveckorna. Till vänster visas antalet analyserade prov per provtagningsdatum. Till höger visas antalet prov i förhållande till befolkningen (prov/100 000 invånare). Siffrorna presenteras per sjukvårdsdistrikt i sjunkande ordning efter antal prov i förhållande till befolkningen. Antalet analyserade prov för hela Finland presenteras på den översta raden.

Sjukvårdsdistrikt (SVD)	Antal analyserade prov som anmälts av laboratorierna enligt provtagningsdatum		Antal prov i förhållande till befolkningen (prov/100 000 invånare)	
	Vecka 53 28.12–3.1	Vecka 1 4–10.1	Vecka 53 28.12–3.1	Vecka 1 4–10.1
Hela Finland	71679	69542	1293	1255
Lapplands SVD	1999	2285	1707	1951
Norra Österbottens SVD	6817	7639	1661	1861
Helsingfors och Nylands SVD	26866	28041	1581	1650
Kajanalands SVD	1033	1068	1429	1477
Mellersta Österbottens SVD	1036	1083	1338	1399
Egentliga Finlands SVD	6198	6682	1282	1382
Åland	524	397	1751	1327
Länsi-Pohja SVD	820	777	1358	1287
Satakunta SVD	1975	2474	911	1142
Norra Karelen SVD	1899	1615	1155	982
Östra Savolax SVD	447	376	1109	933
Södra Savolax SVD	1173	887	1187	897
Norra Savolax SVD	2715	2176	1110	890
Södra Karelen SVD	1121	1118	878	875
Syd-Österbottens SVD	1753	1680	907	869
Birkalands SVD	6437	4581	1196	851
Kymmenedalens SVD	947	1381	575	838
Mellersta Finlands SVD	3038	1834	1202	725
Päijät-Häme SVD	1894	1372	900	652
Centrala Tavastlands SVD	1517	1058	886	618
Vasa SVD	1425	1018	840	600

Tabell 5. Andelen positiva covid-19-prov i procent (%) av testade prov enligt sjukvårdsdistrikt (SVD) under de två senaste uppföljningsveckorna. Siffrorna presenteras i fallande ordning enligt sjukvårdsdistrikt. Andelen positiva prov av alla testade prov i hela Finland anges på översta raden.

Sjukvårdsdistrikt (SVD)	Andel (%) positiva prov av testade prov	
	Vecka 53 28.12–3.1	Vecka 1 4–10.1
Hela Finland	2,44	2,57
Vasa SVD	3,16	5,60
Kymmenedalens SVD	5,91	5,07
Centrala Tavastlands SVD	1,71	4,63
Helsingfors och Nylands SVD	3,39	3,38
Egentliga Finlands SVD	3,89	3,14
Länsi-Pohja SVD	2,44	2,96
Päijät-Häme SVD	2,38	2,92
Åland	1,53	2,02
Norra Österbottens SVD	1,77	2,00
Mellersta Finlands SVD	2,53	1,74
Birkalands SVD	1,10	1,68
Kajanalands SVD	0,39	1,40
Södra Karelens SVD	1,87	1,34
Norra Savolax SVD	0,66	1,19
Södra Savolax SVD	0,51	0,90
Norra Karelens SVD	1,90	0,74
Syd-Österbottens SVD	0,40	0,71
Lapplands SVD	0,65	0,66
Östra Savolax SVD	1,12	0,53
Satakunta SVD	0,76	0,53
Mellersta Österbottens SVD	0,39	0,18