

Uppföljning av hybridstrategin för covid-19-epidemin – lägesrapport 27.1.2021

Institutet för hälsa och välfärd
Institutet för hälsa och välfärd
Finnish Institute for Health and Welfare
PL / PB / P.O. Box 30 • FI-00271 Helsinki, Finland
Puh/tfn +358 29 524 6000
www.thl.fi

Uppföljning av hybridstrategin – lägesrapport 27.1.2021

Statsrådet godkände den 6 maj 2020 ett principbeslut om en plan för en hybridstrategi för hantering av coronakrisen, vars mål är att förhindra att viruset sprids i samhället, trygga hälso- och sjukvårdens bärkraft och skydda i synnerhet människor som hör till riskgrupperna. I social- och hälsovårdsministeriets handlingsplan (SHM 2020:26), som utfärdades med stöd av statsrådets principbeslut av den 3 september 2020, beskrevs de grunder som karakteriserar den epidemiologiska situationen och med hjälp av vilka behovet och inriktningen av åtgärder bedömdes hösten 2020 såväl regionalt som nationellt.

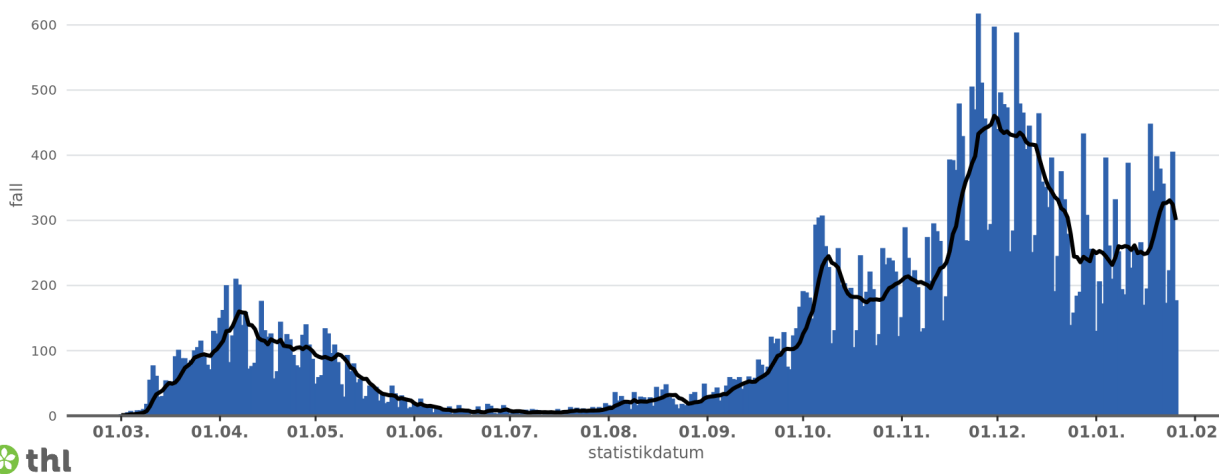
Den globala covid-19-pandemin fortsätter och epidemin har accelererat på nytt även i Finland. Handlingsplanen har uppdaterats till januari-maj 2021 [Toimintasuunnitelma covid-19 – epidemian hillinnän hybridstrategian toteuttamiseen tammi-toukokuussa 2021 \(STM, 2021:1\)](#) (Handlingsplan för att genomföra hybridstrategin för att dämpa covid 19-epidemin för januari-maj 2021, SHM 2021:1)

Åtgärderna måste vara epidemiologiskt motiverade och i den nya planen betonas vikten av framförhållning. I handlingsplanen beskrivs epidemins tre faser. Med hjälp av dessa utvärderas behovet och inriktningen av rekommendationer och begränsningar och faserna används också som stöd för beslutsfattandet på regional och nationell nivå. [Statsrådets principbeslut STM/2020/274 \(22.12.2020\)](#).

Den av social- och hälsovårdsministeriet tillsatta gruppen för lägesbilder och modeller för covid-19-epidemin producerar varje vecka en lägesrapport om uppföljningen av denna hybridstrategi. Syftet med rapporten är att upprätthålla den epidemiologiska och medicinska lägesbilden genom att följa centrala indikatorer samt att utarbeta och uppdatera prognoser och modeller för epidemins förlopp. Exempel på indikatorer är förekomsten av covid-19-fall, antalet tester, andelen positiva prover av de undersökta proverna, smittkällornas spårbarhet, dödligheten samt antalet patienter som behöver sjukhusvård. Rapporten och bilagan till den inbegriper också information om i vilken fas av epidemin de olika områdena befinner sig samt vilka rekommendationer och begränsningar som gäller på regional nivå. Rapporten publiceras på THL:s webbplats varje vecka: [Uppföljning av coronavirusläget – veckovisa lägesrapporter](#).

Konstaterade fall av COVID-19 i Finland

strecken visar det glidande medelvärdet under sju dagar



Graf 1. Fördelningen av covid-19-fall som konstaterats i Finland enligt statistikföringsdag. Den svarta linjen visar ett glidande medelvärde på sju dagar.

Nationell lägesbedömning

Det nationella epidemiläget försämrades snabbt i november 2020 (*Graf 1*). Höstens och vinterns epidemiläge illustrerades av snabba, böljande förändringar i läget i regionerna. I oktober och början av november konstaterades cirka 1 200–1 600 infektioner varje vecka. Efter mitten av november ökade antalet fall och nådde sin kulmen. I månadsskiftet november-december konstaterades över 3 100 fall och under veckorna 48–49 över 3 000 fall.

Under december minskade antalet nya konstaterade fall varje vecka, men började stiga vecka 3. Under vecka 3 konstaterades sammanlagt cirka 2 300 nya fall, vilket är cirka 550 fler än föregående vecka (*Graf 2, Tabell 1*). Sjukdomen sprider sig bland befolkningen i hela Finland. Vecka 3 konstaterades över hälften av fallen i Helsingfors och Nylands sjukvårdsdistrikt (HUS). På riksnivå har man i slutet av januari åter sökt sig till tester något oftare än vid årsskiftet.

I hela landet kunde smittkällan för nya infektioner utredas i över 60 procent av fallen, vilket är något mer än föregående vecka. Infektioner konstateras fortfarande mest i de unga åldersklasserna och hos vuxna i arbetsför ålder. De äldre åldersklassernas andel av infektionerna ökade i november, men tills vidare har denna oroväckande utveckling stannat upp.

I slutet av 2020 vidtog många områden kraftiga åtgärder för att bekämpa epidemin. Rekommendationerna och begränsningarna har varit effektiva och behovet av sjukhusvård har hållits relativt stabilt efter årsskiftet. Vecka 3 konstaterades dock ett högre antal fall än de föregående veckorna. En del av fallen har koppling till omfattande kända smittkedjor. Dessutom konstateras för närvarande många nya infektioner vars källor är okända. Det är möjligt att epidemiläget plötsligt försämras i hela landet.

Incidensen av covid-19 och antalet fall är mycket högt i många europeiska länder och i Finlands närområden. De nya virusmutationerna kan påverka epidemiläget, som för närvarande följs upp särskilt intensivt på grund av mutationerna. Man strävar efter att bekämpa spridningen av virusmutationerna till Finland bland annat genom att effektivisera åtgärderna för att bekämpa smitta vid gränserna samt genom regionala begränsningar och rekommendationer. Det är ännu viktigare än tidigare att spåra alla infektioner och bryta smittkedjorna, så att inte heller de mer smittsamma virusmutationerna kan spridas. Hittills har virusmutationerna hittats i 106 analyserade prover i Finland.

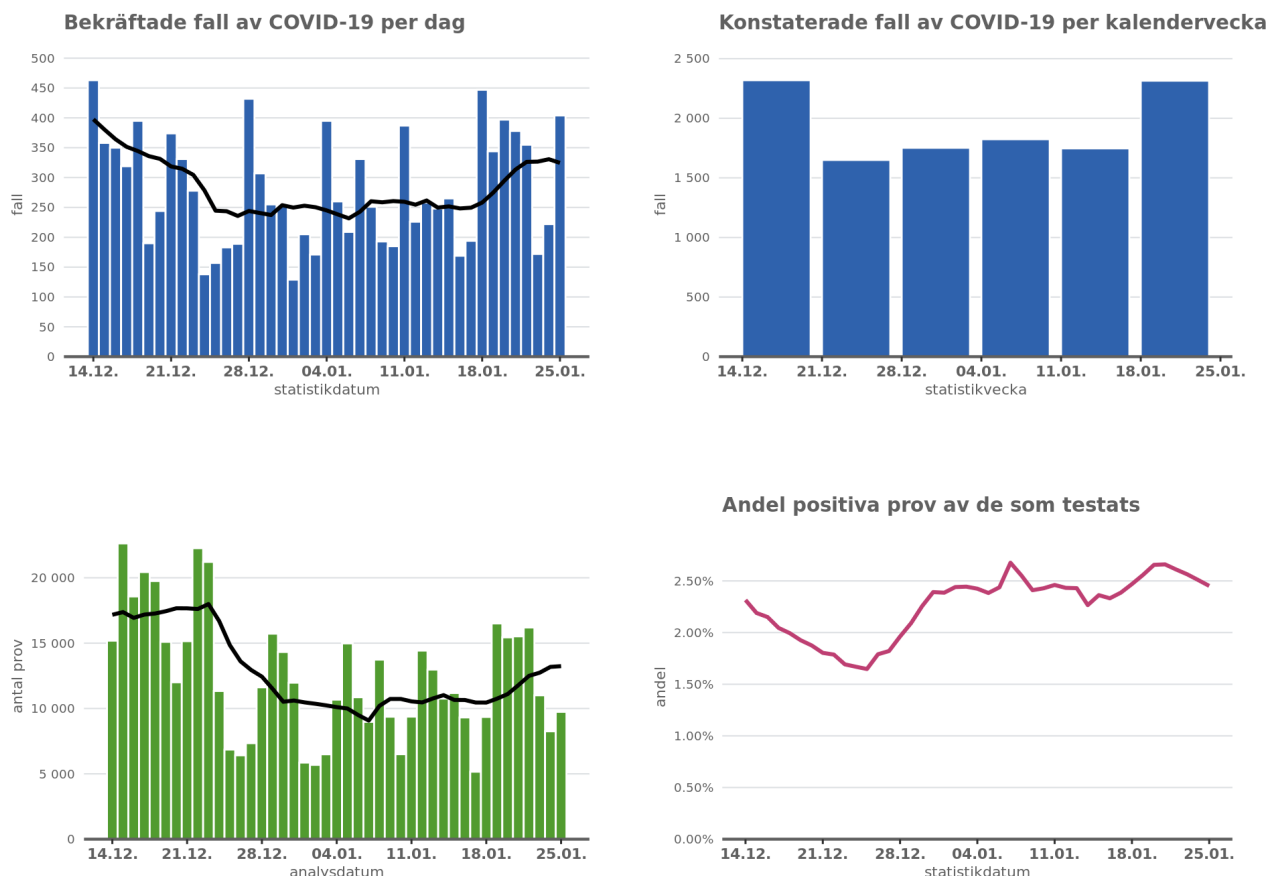
Dessa variabler skapar osäkerhet och betonar under de kommande veckorna och månaderna vikten av att effektivt hejda epidemiläget även i Finland.

Åtgärder för att bekämpa smitta

Coronaviruset smittar effektivt, särskilt vid långvarig närkontakt. Var och en kan genom sitt agerande bromsa spridningen av coronaviruset. Även när man är frisk är det viktigt att kraftigt minska närkontakterna och också vid lindriga symtom som tyder på coronavirussjukdom ska man genast gå och testa sig. Man kan förhindra att de nya virusmutationerna smittar från en människa till en annan med hjälp av samma metoder som man förhindrar spridningen av coronaviruset som sedan tidigare förekommer bland befolkningen: [Smitta och skydd – coronaviruset](#).

Epidemin bekämpas genom lokala och regionala åtgärder med stöd av lagen om smittsamma sjukdomar. När epidemiläget försämras är det viktigt att reagera snabbt och förutseende genom att ta i bruk effektiva och epidemiologiskt ändamålsenliga tilläggsåtgärder. Med regionala, rättidiga och tillräckligt omfattande åtgärder samt effektiv testning och smittspårning kan man dämpa spridningen av epidemin.

Coronavirusvaccinationerna har kommit igång bra inom alla specialupptagningsområden. THL rapporterar dagligen om hur vaccinationerna framskrider på sin webbplats: [Hur covid-19-vaccinationerna framskrider](#) (på finska). Det finns fortfarande brister i patientdatasystemens dataöverföring på många ställen och därmed är det faktiska antalet vaccinerade större än vad som uppgetts.

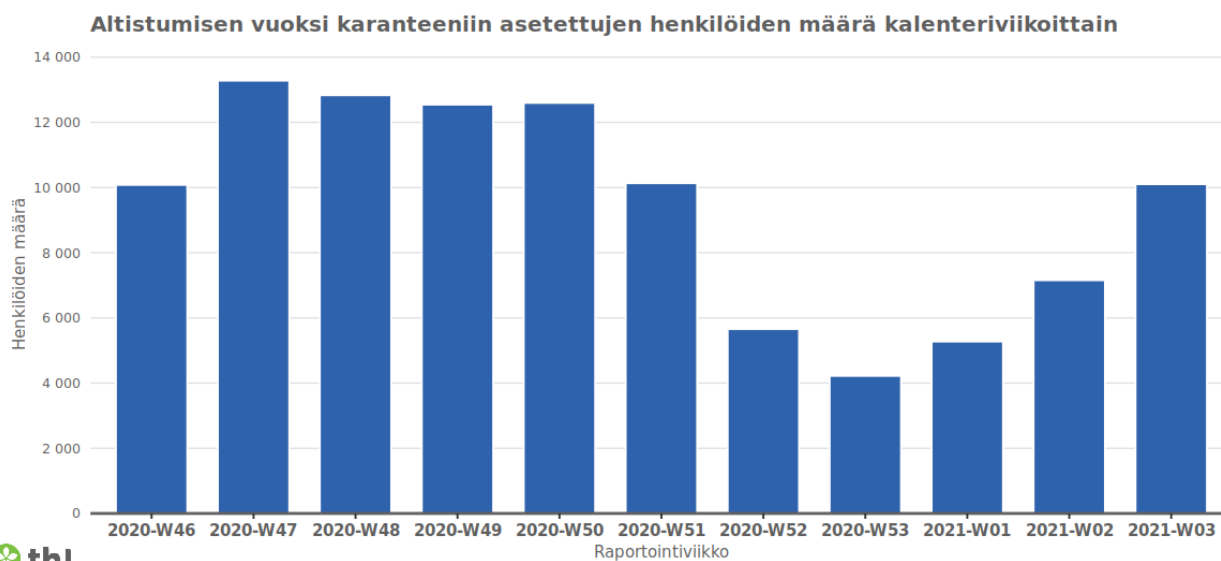


Graf 2. På den övre raden visas antalet nya konstaterade fall av covid-19 per dag och kalendervecka. På den nedre raden visas antalet analyserade prov och andelen positiva prov av testade prov per dag. Strecken visar det glidande medelvärdet för antalet konstaterade sjukdomsfall och antalet analyserade prov under sju dagar.

Smittspårning och smittkällor

Under vecka 3 (18.1–24.1) rapporterade områdena om 2 363 fall i enkäten om smittspårning. Alla områden svarade på enkäten. Smittspårningen hade slutförts i nästan alla fall senast den 27 januari. Största delen av infektionerna härstammade från hemlandet. Andelen infektioner som härstammade från utlandet utgjorde cirka 6 procent och andelen smitta som förts vidare i hemlandet utgjorde 3 procent av alla infektioner.

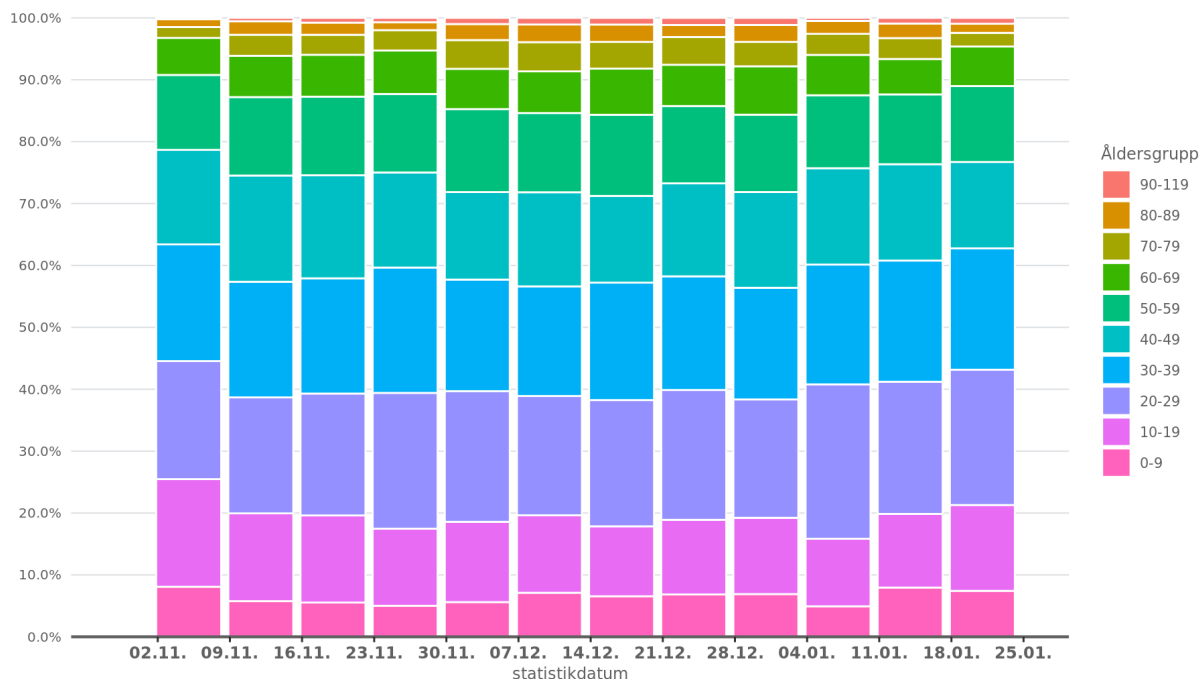
I hela landet lyckades man utreda smittkällan för nya inhemska infektioner i 63 procent av fallen. Andelen fall där smittan var oklar inom sjukvårdsdistrikten finns beskrivet i en tabell i bilaga 1. 28 procent av de nya infektionerna konstaterades hos personer som var i karantän när smittan konstaterades. 10 102 personer placerades i karantän vecka 3 (Graf 3).



Graf 3. Grafen visar antalet personer som placerats i karantän varje kalendervecka på grund av exponering för coronaviruset. Siffrorna meddelas till THL från sjukvårdsdistrikten i enkäten om smittspårning.

THL har sedan början av höstterminen 2020 samlat in information om coronavirusexponeringar som förekommit inom småbarnspedagogiken och i skolorna (den grundläggande utbildningen och andra stadiet) och om fortsatt smitta till följd av dessa. Information om fortsatt smitta publiceras på THL:s webbplats: [Coronavirusinfektioner i skolor](#)

Relativ åldersfördelning av konstaterade COVID-19-fall per kalendervecka



Graf 4. Den relativa åldersfördelningen för konstaterade covid-19-fall per kalendervecka.

Åldersfördelning av fallen

Merparten av infektionerna konstateras fortfarande i de unga åldersklasserna och bland vuxna i arbetsför ålder (Graf 4). Andelarna i de olika åldersklasserna varierade något under hösten 2020. De äldre åldersklassernas andel av infektionerna ökade i november, men tills vidare har denna oroväckande utveckling stannat upp. Ökad testning vid gränserna kan för sin del påverka åldersfördelningen för de konstaterade fallen i januari.

Vecka 3 konstaterades cirka 77 % av alla fall hos personer under 50 år och cirka 43 % hos personer under 30 år. Andelen personer över 60 år var vecka 3 cirka 11 % och andelen personer över 70 år cirka 5 %. Personer över 70 år hör på grund av sin ålder till riskgruppen som löper större risk än andra att insjukna i allvarlig coronavirussjukdom. Ju mer sjukdomen sprids bland befolkningen, desto större blir risken att även äldre personer smittas. Det är viktigt att skydda riskgrupper för att förebygga allvarliga coronafall.

Epidemiologiska och funktionella parametrar

Tabell 1. I tabellen presenteras epidemiologiska och funktionella parametrar för tidsperioderna 7 och 14 dygn: Fall av covid-19 som konstaterats i Finland och incidensen av dessa per 100 000 invånare, uppskattat smittsamhetstal (endast för 7 dygn), antalet covid-19-test, antalet covid-19-test per 100 000 invånare samt andelen positiva fall av de testade proven (%). Förändringen jämfört med föregående vecka eller veckor beskrivs med pilar som beskriver ökning (↑) eller minskning (↓). Uppgifterna om antalet konstaterade fall, incidensen och antalet prov kan ändras i och med att uppgifterna kompletteras retroaktivt.

Epidemiologiska parametrar							
	5.1*		13.1		20.1		27.1
Uppskattat smittsamhetstal	0,75–0,90		0,70–0,90		0,75–0,95		0,75–0,95
7 dygn	Vecka 53 28.1–3.1	↑ ↓	Vecka 1 4.1–10.1	↑ ↓	Vecka 2 11.1–17.1	↑ ↓	Vecka 3 18.1–24.1
Konstaterade fall av covid-19	1752	↑	1824	↓	1747	↑	2315
Incidens av konstaterade fall /100 000 invånare	32	↑	33	↓	32	↑	42
14 dygn	Vecka 53–1 28.12–10.1			↑ ↓	Vecka 2–3 11.1–24.1		
Konstaterade fall av covid-19	3576			↑	4062		
Incidens av konstaterade fall /100 000 invånare	65			↑	73		
Funktionella parametrar							
7 dygn	Vecka 53 28.1–3.1	↑ ↓	Vecka 1 4.1–10.1	↑ ↓	Vecka 2 11.1–17.1	↑ ↓	Vecka 3 18.1–24.1
Antal tester	71679	↑	75105	↓	73199	↑	92287
Antal tester /100 000 invånare	1293	↑	1355	↓	1321	↑	1665
Andelen positiva fall av de testade proven (%)	2,4 %	-	2,4 %	-	2,4 %	↑	2,5 %
14 dygn	Vecka 53–1 28.12–10.1			↑ ↓	Vecka 2–3 11.1–24.1		
Antal tester	146784			↑	165486		
Antal tester /100 000 invånare	2648			↑	2985		
Andelen positiva fall av de testade proven (%)	2,4 %			↑	2,5 %		

* Under vecka 1 utarbetades rapporten undantagsvis tisdagen den 5 januari i stället för på onsdagen. Smittsamhetstalet har uppskattats tisdagen den 5 januari, de övriga siffrorna under vecka 1 har kompletterats retroaktivt.

I Finland hade man fram till den 27 januari 2021 konstaterat sammanlagt **43 616** fall under hela coronavirusepidemin.

Vecka 3 (18.1–24.1)

Under den senaste uppföljningsveckan (vecka 3) anmäldes **2315** nya fall till registret över smittsamma sjukdomar, medan antalet anmälda fall under föregående vecka var **1747** (*tabell 1*). Incidensen av nya fall var **42** fall per 100 000 invånare, vilket är betydligt högre än föregående vecka, då motsvarande siffra var **32**.

Veckorna 2–3 (11.1–24.1):

Det sammanlagda antalet fall under den senaste uppföljningsperioden på två veckor (veckorna 2–3) var totalt **4062** nya fall, medan det sammanlagda antalet fall under de två föregående veckorna (veckorna 53–1) var **3576** nya fall. Incidensen av nya fall var **73** fall per 100 000 invånare och under den föregående tvåveckorsperioden var incidensen **65** fall per 100 000 invånare.

Antalet nya fall som konstaterats varje vecka minskade efter mitten av december 2020, men nivån var fortfarande hög. Vecka 3 konstaterades ännu fler nya fall än de föregående veckorna.

Uppskattat smittsamhetstal

Det uppskattade smittsamhetstalet är för närvarande **0,75–0,95** (90 procents konfidensintervall). Prognoserna för den kommande veckans riksomfattande antal sjukhus- och intensivvårdsperioder motsvarar prognoserna för de föregående veckorna. Det bör observeras att siffrorna i prognosen gäller nya patienter, medan de faktiska siffrorna i tabellen är antalet personer som får sjukhusvård.

Coronavirustestning och andelen positiva prov

Laboratoriernas virustestningskapacitet är för närvarande över **26 000** prov per dag. Förutom detta höjer i bruktagandet av antigen test kapaciteten på en del av områdena. I förhållande till befolkningen har fortfarande stora mängder coronavirustest utförts jämfört med många andra länder. Kring årsskiftet gjordes färre tester än tidigare (cirka 71 000–75 000 per vecka), men testmängderna steg något under vecka 3, då sammanlagt över 92 000 tester gjordes.

Andelen tester som visar positivt på covid-19 har stigit, under vecka 3 var andelen positiva fall cirka **2,5 %**. Regional information listas i *Tabell 5*. Lokala smittkluster kan tillfälligt märkbart höja procentandelen för en vecka.

Medicinska parametrar

Tabell 2. I tabellen presenteras antalet covid-19-patienter i sjukhusvård, antalet personer som avlidit i covid-19 samt prognoser för den kommande veckans vårdperioder på sjukhus i Finland. Förändringen jämfört med föregående vecka eller veckor beskrivs med pilar som beskriver ökning (↑) eller minskning (↓). Uppgifterna kan kompletteras retroaktivt.

Medicinska parametrar							
	5.1.2021*	↑ ↓	13.01.2021	↑ ↓	20.01.2021	↑ ↓	27.01.2021
Antal covid-19-patienter, faktiska							
Inom primärvårdens avdelningsvård	73	-21 ↓	52	+4 ↑	56	-9 ↓	47
Inom den specialiserade sjukvården på vårdavdelning	90	-20 ↓	70	-7 ↓	63	+18 ↑	81
På intensivvårdsavdelning	25	+3 ↑	28	-1 ↓	27	-7 ↓	20
Antal covid-19-patienter, totalt	188	-38 ↓	150	-4 ↓	146	+2 ↑	148
Avlidna, totalt	576	+34 ↑	610	+22 ↑	632	+28 ↑	660
Prognoser							
Nya vårdperioder inom den specialiserade sjukvården för den kommande veckan	81–114		75–106		70–100		76–108
Nya intensivvårdsepisoder för den kommande veckan	8–20		7–18		6–17		7–18

* Under vecka 1 utarbetades rapporten undantagsvis tisdagen den 5 januari i stället för den normala rapporteringsdagen, onsdag.

27.1.2021 hade sjukvårdsdistriktens sjukhus sammanlagt **47** patienter, stads- och hälsocentralsjukhusen sammanlagt **81** patienter och intensivvården **20** patienter. Det sammanlagda antalet covid-19-patienter som fick sjukhusvård var **148**. Inga stora förändringar i antalet patienter kan observeras jämfört med föregående uppföljningsvecka.

Fram till den 27 januari 2021 hade sammanlagt **660** dödsfall relaterade till sjukdomen rapporterats.

Läget på intensivvårdsavdelningarna

Intensivvårdsavdelningarna vid alla centralsjukhus samt de intensivvårdsavdelningar vid de universitetssjukhus som har för avsikt att behandla covid-19-patienter vid behov, rapporterar sin situation till enheten som koordinerar intensivvården och som verkar vid Kuopio universitetssjukhus.

27.1.2021 hade dessa intensivvårdsavdelningar tillgång till sammanlagt 262 vårdplatser där sammanlagt 20 covid-19-patienter och 150 andra patienter vårdades, sammanlagt alltså 170 patienter.

Antalet covid-19-patienter som behöver intensivvård samtidigt har minskat något under de senaste två veckorna. Flest patienter finns i Helsingfors och Nylands sjukvårdsdistrikt. Ur ett nationellt perspektiv har intensivvårdens kapacitet inte varit hotad.

Närmare information om intensivvården och dess resultat finns i en rapport från enheten som koordinerar intensivvården: [Nuläget inom intensivvården: Covid-19 på intensivvårdsavdelningarna \(20.01.2020\)](#)

Regional lägesbedömning

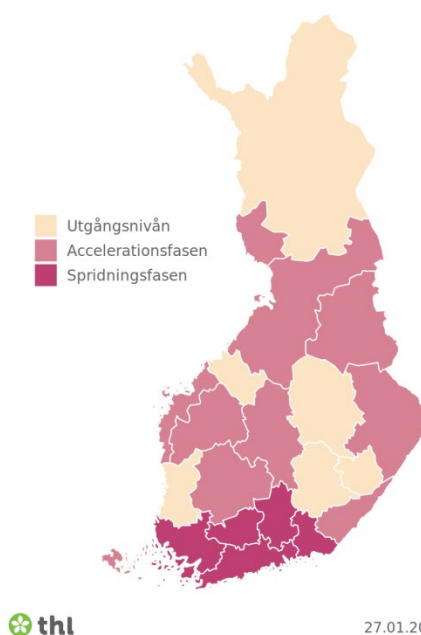
Områdets egen helhetsbedömning av epidemiläget 27.1.2021:

Spridningsfasen: Helsingfors och Nylands (HUS), Kymmenedalens, Päijät-Häme, Centrala Tavastlands och Egentliga Finlands sjukvårdsdistrikt (fem områden).

Accelerationsfasen: Södra Karelens, Birkalands, Mellersta Finlands, Södra Österbottens, Vasa, Norra Karelens, Norra Österbotten, Kajanalands och Länsi-Pohjas sjukvårdsdistrikt samt landskapet Åland (10 områden).

Basnivå: Satakunta, Mellersta Österbottens, Södra Savolax, Östra Savolax, Norra Savolax och Lapplands sjukvårdsdistrikt (sex områden).

En del av områdena har dessutom fastställt att enskilda städer eller kommuner är i en epidemifas som avviker från det övriga området.

Sjukvårdsdistriktets helhetsbedömning av läget i regionen

Bilaga 1. Epidemiologisk uppföljning av områdena samt gällande rekommendationer och begränsningar

I bilaga 1 beskrivs utvecklingen av epidemisituationerna i olika sjukvårdsdistrikt samt de gällande rekommendationerna och begränsningarna som regionerna rapporterat.

På THL:s sida [Coronaepidemin: Regionernas situation, rekommendationer och begränsningar](#) finns länkar till sjukvårdsdistriktets coronasidor. Aktuell regional information finns på sjukvårdsdistriktets egna sidor. På webbplatsen finns också epidemifasen som uppdateras en gång i veckan.

THL rekommenderar användning av ansiktsmask för att skydda andra människor i de sjukvårdsdistrikt där det förekommit coronavirussmitta under de två senaste veckorna. Rekommendationen gäller hela landet. [THL:s rekommendation om ansiktsmask](#)

Information om riksomfattande och regionala rekommendationer och begränsningar finns också på statsrådets webbplats. På sidan finns bland annat information om mötes- och restaurangbegränsningar samt om hur man rör sig i hemlandet.

[Begränsningar och rekommendationer under coronaepidemin \(Statsrådet\)](#)

Beslut om förbud mot regionala offentliga tillställningar och allmänna sammankomster finns på Regionförvaltningsverkets webbplats: [Offentliga delgivningar \(Regionförvaltningsverket\)](#)

Separat översikt, varierande tema: Behandling av bekräftade covid-19-fall och dödsfall i Finland enligt ålder

En separat översikt av varierande ämnen publiceras med några veckors mellanrum i samband med lägesrapporten. I temaöversikten den 27 januari 2021 granskades sjukhusvården av bekräftade covid-19-fall och dödsfall enligt åldersgrupp.

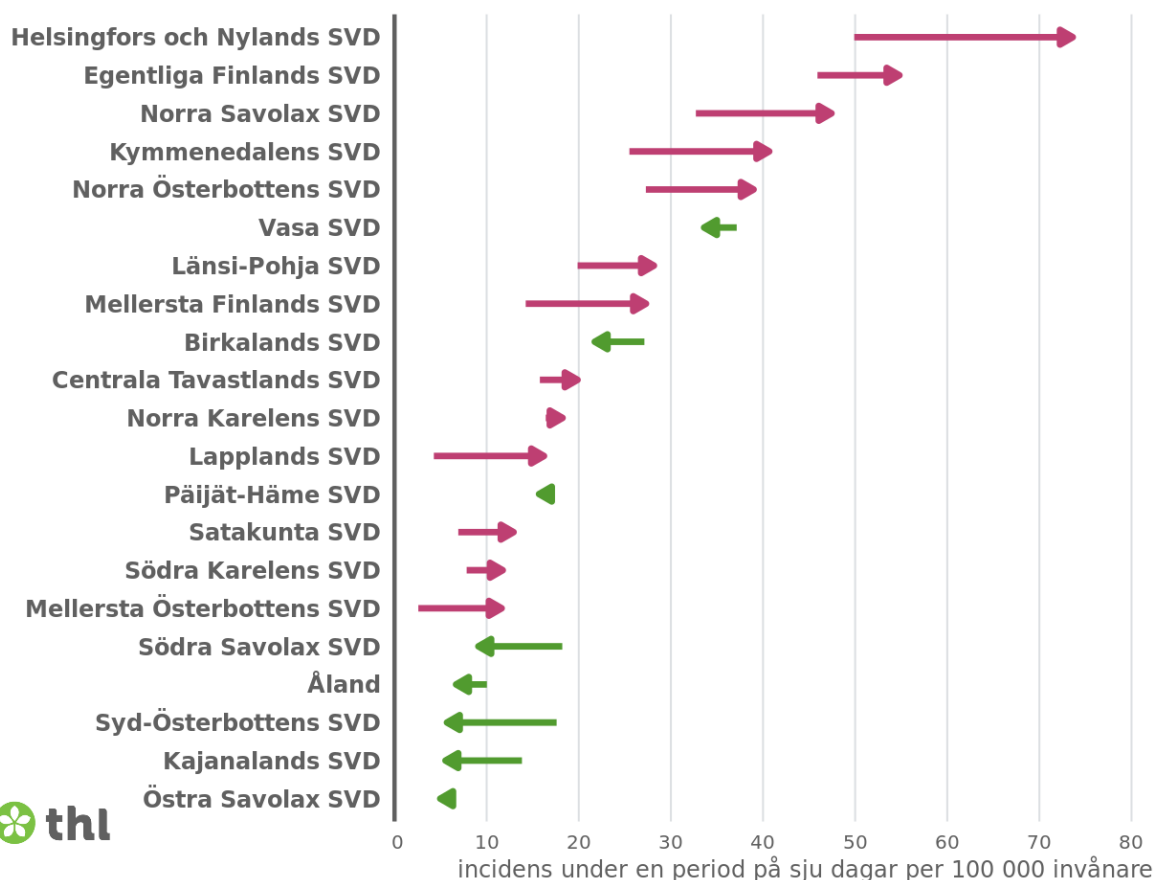
Mer information: [Statsrådets principbeslut STM/2020/274 \(22.12.2020\)](#) och [Toimintasuunnitelma covid-19 – epidemian hillinnän hybridstrategian toteuttamiseen tammi-toukokuussa 2021 \(STM, 2021:1\) \(Handlingsplan för att genomföra hybridstrategin för att dämpa covid 19-epidemin för januari–maj 2021, SHM 2021:1\)](#)

Incidens av konstaterade fall av covid-19 per sjukvårdsdistrikt under en uppföljningsperiod på två veckor (vecka 3 jämfört med vecka 2)

En uppföljningsperiod på två veckor ger en uppfattning om förändringar i incidensen och i epidemiläget under en kortare tidsperiod. *Obs! I graferna 4 och 5 används olika incidensskalor.*

Ändring i incidensen av konstaterade fall av COVID-19 under en tvåveckors uppföljningsperiod

period 18.01.-24.01. jämfört med perioden 11.01.-17.01.



Graf 5. I grafen visas förändringen i antalet nya konstaterade fall av covid-19 under de två föregående uppföljningsperioderna på sju dagar. Vecka 2 (18.1–24.1) har jämförts med vecka 2 (11.1–17.1).

Incidensen presenteras per sjukvårdsdistrikt (SVD) i förhållande till invånarantalet i området (fall per 100 000 invånare). Sjukvårdsdistrikten har ordnats efter incidens under den senaste uppföljningsperioden.

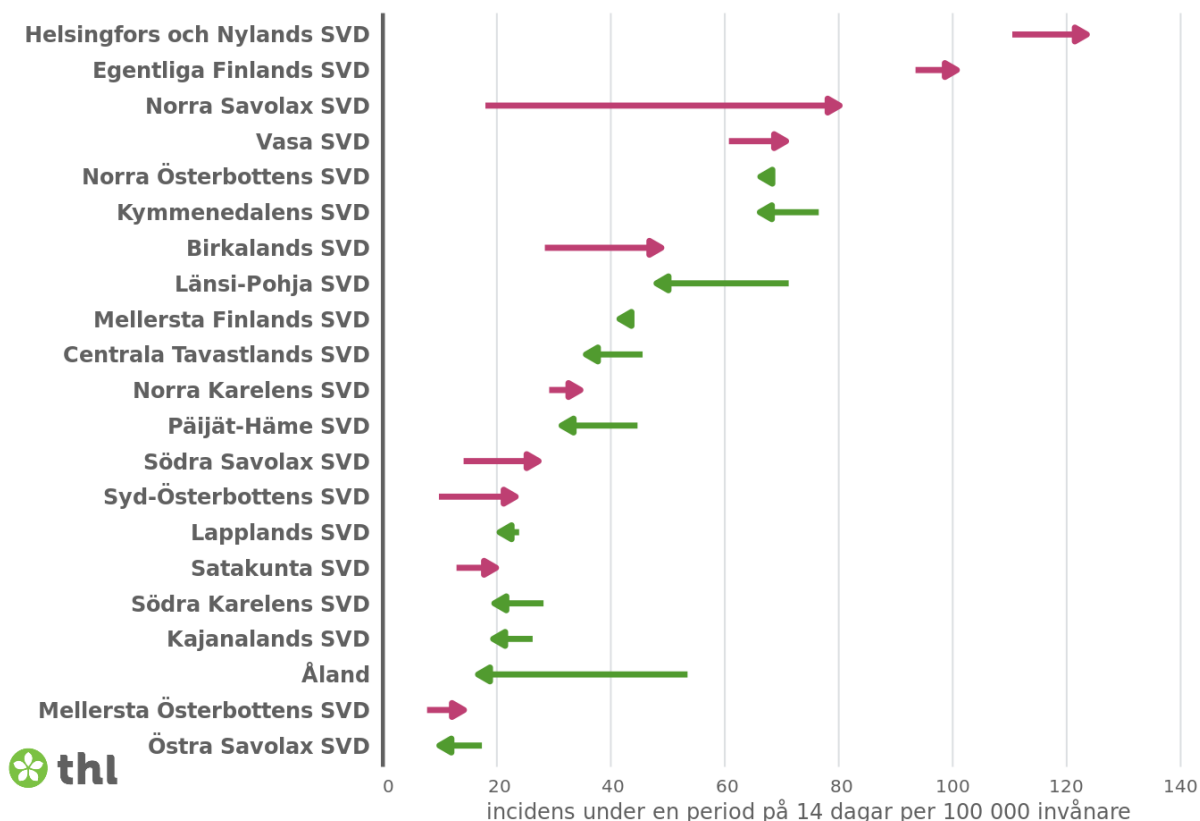
Riktningen och färgen på pilen berättar om incidensen har minskat (grön) eller ökat (röd). Om incidensen är oförändrad visas det i grafen som en grön pilspets. Fördröjningar i rapporteringen kan påverka siffrorna för särskilt den senaste uppföljningsperioden.

Incidens av konstaterade fall av covid-19 per sjukvårdsdistrikt under en uppföljningsperiod på fyra veckor (vecka 2–3 jämfört med vecka 53–1)

En uppföljningsperiod på fyra veckor ger en uppfattning om förändringar i incidensen och i epidemiläget under en längre tidsperiod. *Obs! I graferna 4 och 5 används olika incidensskalor.*

Ändring i incidensen av konstaterade fall av COVID-19 under en fyraveckors uppföljningsperiod

period 11.01.-24.01. jämfört med perioden 28.12.-10.01.



Graf 6. I grafen visas förändringen i antalet nya fall av covid-19 som konstaterats under de två föregående uppföljningsperioderna på 14 dagar. Veckorna 1–2 (11.1–24.1) har jämförts med veckorna 53–1 (28.12–10.1).

Incidensen presenteras per sjukvårdsdistrikt (SVD) i förhållande till invånarantalet i området (fall per 100 000 invånare). Sjukvårdsdistrikten har ordnats efter incidens under den senaste uppföljningsperioden.

Riktningen och färgen på pilen berättar om incidensen har minskat (grön) eller ökat (röd). Om incidensen är oförändrad visas det i grafen som en grön pilspets. Fördröjningar i rapporteringen kan påverka siffrorna för särskilt den senaste uppföljningsperioden.

Tabell 3. Antalet nya fall av covid-19 och incidensen av dem per sjukvårdsdistrikt under de två senaste uppföljningsveckorna. Till vänster visas nya konstaterade fall. Till höger visas den regionala incidensen (fall/100 000 invånare). Siffrorna presenteras i fallande ordning enligt incidens och sjukvårdsdistrikt. Antalet fall för hela Finland presenteras på den översta raden.

Sjukvårdsdistrikt (SVD)	Nya konstaterade fall		Incidens (fall/100 000 invånare)	
	Vecka 2 11-17.1	Vecka 3 18-24.1	Vecka 2 11-17.1	Vecka 3 18-24.1
Hela Finland	1747	2315	31,5	41,8
Helsingfors och Nylands SVD	848	1251	49,9	73,6
Egentliga Finlands SVD	222	265	45,9	54,8
Norra Savolax SVD	80	116	32,7	47,4
Kymmenedalens SVD	42	67	25,5	40,7
Norra Österbottens SVD	112	160	27,3	39,0
Vasa SVD	63	57	37,1	33,6
Länsi-Pohja SVD	12	17	19,9	28,2
Mellersta Finlands SVD	36	69	14,2	27,3
Birkalands SVD	146	117	27,1	21,7
Egentliga Tavastlands SVD	27	34	15,8	19,9
Norra Karelen SVD	27	30	16,4	18,2
Lapplands SVD	5	19	4,3	16,2
Päijät-Häme SVD	33	33	15,7	15,7
Satakunta SVD	15	28	6,9	12,9
Södra Karelen SVD	10	15	7,8	11,7
Mellersta Österbottens SVD	2	9	2,6	11,6
Södra Savolax SVD	18	9	18,2	9,1
Åland	3	2	10,0	6,7
Södra Österbottens SVD	34	11	17,6	5,7
Kajanalands SVD	10	4	13,8	5,5
Östra Savolax SVD	2	2	5,0	5,0

Tabell 4. Antalet covid-19-prov som anmälts av laboratorier per sjukvårdsdistrikt under de två senaste uppföljningsveckorna. Till vänster visas antalet analyserade prov per provtagningsdatum. Till höger visas antalet prov i förhållande till befolkningen (prov/100 000 invånare). Siffrorna presenteras per sjukvårdsdistrikt i sjunkande ordning efter antal prov i förhållande till befolkningen. Antalet analyserade prov för hela Finland presenteras på den översta raden.

Sjukvårdsdistrikt (SVD)	Antal analyserade prov som anmälts av laboratorierna enligt provtagningsdatum		Antal prov i förhållande till befolkningen (prov/100 000 invånare)	
	Vecka 2 11-17.1	Vecka 3 18-24.1	Vecka 2 11-17.1	Vecka 3 18-24.1
Hela Finland	73199	92287	1321	1665
Helsingfors och Nylands SVD	24843	36140	1462	2127
Norra Savolax SVD	3217	4645	1315	1899
Norra Österbottens SVD	7815	7728	1904	1882
Kajanalands SVD	1174	1301	1624	1799
Birkalands SVD	6818	9214	1267	1712
Egentliga Finlands SVD	6900	8105	1427	1676
Mellersta Österbottens SVD	1073	1207	1386	1559
Åland	452	437	1510	1460
Norra Karelen SVD	1817	2329	1105	1416
Egentliga Tavastlands SVD	1722	2284	1006	1335
Södra Österbottens SVD	1847	2546	956	1318
Vasa SVD	1745	2233	1029	1317
Päijät-Häme SVD	2085	2705	991	1286
Mellersta Finlands SVD	2845	3233	1125	1279
Satakunta SVD	2099	2614	969	1206
Södra Savolax SVD	1258	1118	1273	1131
Lapplands SVD	2000	1290	1708	1101
Östra Savolax SVD	460	411	1142	1020
Kymmenedalens SVD	1230	1515	747	920
Södra Karelen SVD	1043	1081	817	846
Länsi-Pohja SVD	756	151	1252	250

Tabell 5. Andelen positiva covid-19-prov i procent (%) av testade prov enligt sjukvårdsdistrikt (SVD) under de två senaste uppföljningsveckorna. Siffrorna presenteras i fallande ordning enligt sjukvårdsdistrikt. Andelen positiva prov av alla testade prov i hela Finland anges på översta raden.

Sjukvårdsdistrikt (SVD)	Andel (%) positiva prov av testade prov	
	Vecka 2 11-17.1	Vecka 3 18-24.1
Hela Finland	2,39	2,51
Länsi-Pohja SVD	1,59	11,26
Kymmenedalens SVD	3,41	4,42
Helsingfors och Nylands SVD	3,41	3,46
Egentliga Finlands SVD	3,22	3,27
Vasa SVD	3,61	2,55
Norra Savolax SVD	2,49	2,50
Mellersta Finlands SVD	1,27	2,13
Norra Österbottens SVD	1,43	2,07
Egentliga Tavastlands SVD	1,57	1,49
Lapplands SVD	0,25	1,47
Södra Karelen SVD	0,96	1,39
Norra Karelen SVD	1,49	1,29
Birkalands SVD	2,14	1,27
Päijät-Häme SVD	1,58	1,22
Satakunta SVD	0,71	1,07
Södra Savolax SVD	1,43	0,81
Mellersta Österbottens SVD	0,19	0,75
Östra Savolax SVD	0,43	0,49
Åland	0,66	0,46
Södra Österbottens SVD	1,84	0,43
Kajanalands SVD	0,85	0,31