



Uppföljning av hybridstrategin för covid-19-epidemin – lägesrapport 28.10.2020



Terveyden ja hyvinvoinnin laitos
Institutet för hälsa och välfärd
Finnish Institute for Health and Welfare
PL / PB / P.O. Box 30 • FI-00271 Helsinki, Finland
Puh/tel +358 29 524 6000

www.thl.fi

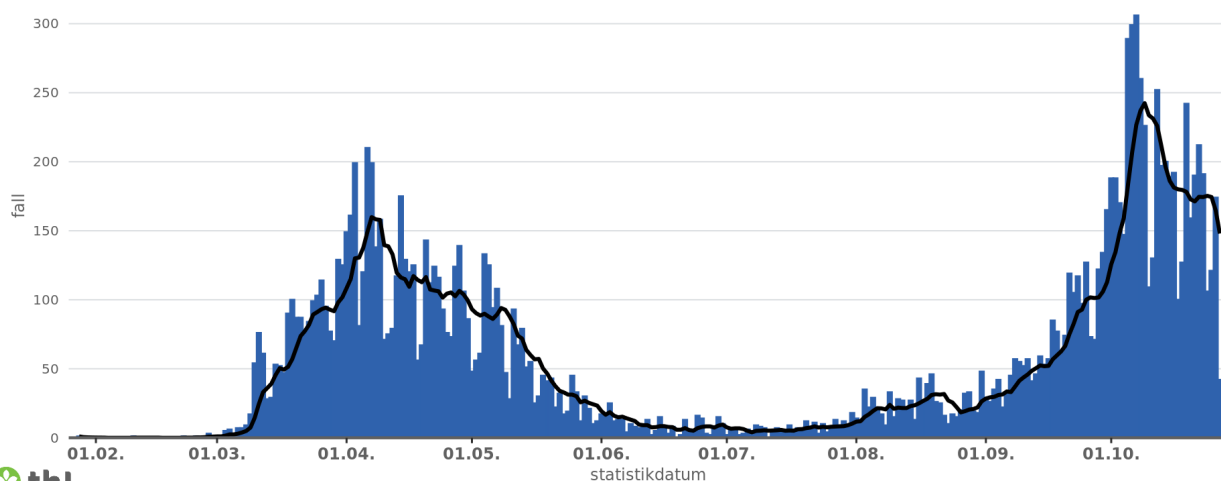


Uppföljning av hybridstrategin – lägesrapport 28.10.2020

Effekterna av Finlands hybridstrategi för bekämpning av coronavirusepidemin följs upp med hjälp av epidemiologiska, medicinska och funktionella parametrar. Enligt regeringens principbeslut av den 6 maj 2020 strävar man efter att förhindra att viruset sprids i samhället, att trygga hälso- och sjukvårdens bärkraft och att skydda i synnerhet människor som hör till riskgrupperna.

Enligt social- och hälsovårdsministeriets handlingsplan av den 7 september 2020 är den epidemiologiska lägesbilden indelad i tre stadier: basnivå, accelerationsfas och samhällsspridning. I fortsättningen bedömer man med hjälp av dessa stadier behovet av rekommendationer och begränsningar samt vart rekommendationerna och begränsningarna ska riktas. Stadierna kan användas både regionalt och nationellt som motivering för beslutsfattandet. Incidensen, andelen positiva prov av de undersökta proverna och smittkällornas spårbarhet är några av de parametrar som används när man följer med hur situationen utvecklas. I den här rapporten som publiceras varje vecka ger SHM och THL sin bedömning om det riksomfattande och regionala epidemiläget.

Konstaterade fall av COVID-19 i Finland
 strecken visar det glidande medelvärdet under sju dagar



Graf 1. På den övre raden visas antalet nya konstaterade fall av covid-19 per dag och kalendervecka. På den nedre raden visas antalet analyserade prov per dag och andelen positiva prov av testade prov per dag. Strecken visar det glidande medelvärdet för antalet konstaterade sjukdomsfall och antalet analyserade prov under sju dagar.

Nationell lägesbedömning

I början av september steg antalet nya covid-19-fall betydligt efter den lugna situationen under sommaren. Vecka 41 i oktober konstaterades över 1 600 fall, varefter antalet fall har sjunkit. Under de två föregående veckorna (veckorna 42 och 43) konstaterades över 1 200 fall per vecka.

Incidensen, antalet nya covid-19-fall, antalet testade prov och andelen positiva prov av de testade proven låg under vecka 43 på samma nivå som under veckan innan. Största delen av de nya fallen konstaterades på Helsingfors och Nylands (HUS) område, där antalet fall under vecka 43 ändå var lägre (665 fall) än under veckan före, vecka 42 (705 fall). Spårbarheten på HUS område har blivit bättre. Vecka 43 var smittkällan känd i lite över hälften av fallen medan källan under veckan innan var känd i endast 1/3 av fallen.

Också på Vasa sjukvårdsdistrikts område har antalet nya fall minskat jämfört med föregående vecka. Under vecka 42 rapporterades 150 fall och vecka 43 rapporterades nu 67 fall. Rekommendationer och begränsningar har varit i kraft på området och smittspårningen har lyckats väl. Under veckan var smittkällan känd i 2/3 av fallen medan smittkällan under veckan innan var känd i endast 1/3 av fallen.

I hela landet hade smittkällan utretts i ungefär 60–65 % av fallen. Smittkällorna hade utretts bättre än under veckan före, vecka 42, när ungefär hälften av källorna kunde redas ut.

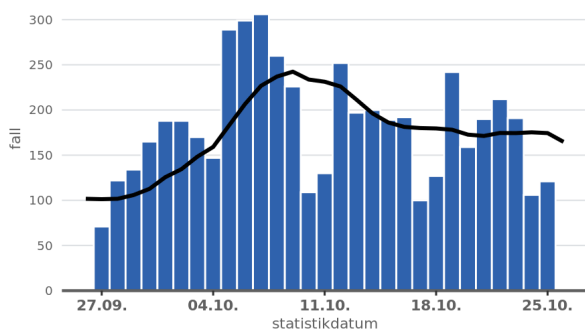
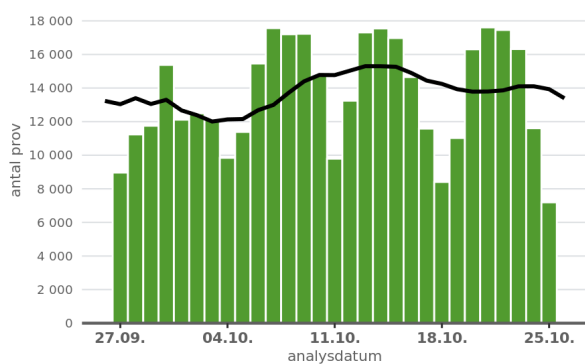
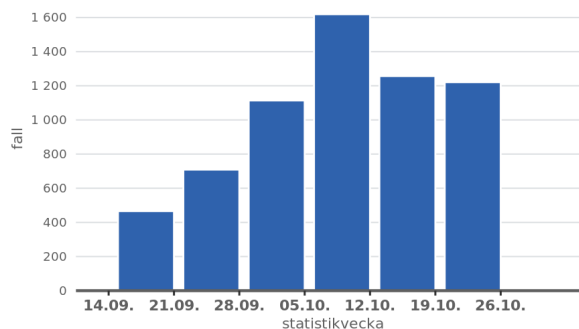
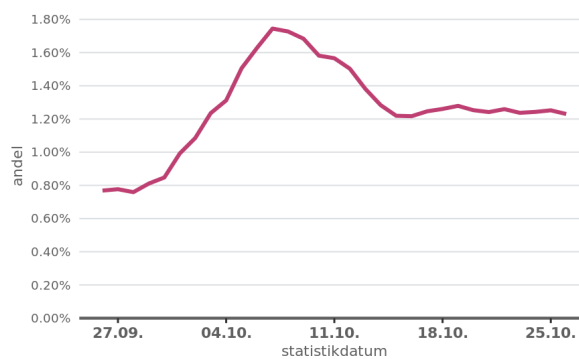
Behovet av sjukhus- och intensivvård har varit måttligt, även om behovet har ökat under de senaste veckorna.

Det nuvarande epidemiläget beskriver de snabba förändringarna i det regionala läget. I fråga om sjukvårdsdistrikt med mindre befolkningsunderlag bör man beakta att även endast en liten mängd nya infektioner ökar incidensen betydligt, och även andelen positiva fall av alla analyserade prover kan bli tillfälligt hög.

Regionala åtgärder som sätts in i rätt tid och är tillräckligt omfattande kan inverka effektivt på epidemiläget och är därmed centralt vid bekämpningen av epidemin. Regionerna ger sin egen helhetsbedömning av epidemiläget (basnivå, accelerationsnivå, samhällsspridning) en gång i veckan. De regionala rekommendationerna och begränsningarnas totala inverkan på epidemiläget uppträder emellertid med fördröjning.

Även om epidemin i nuläget i huvudsak härstammar från inrikes smittkällor, kan det kraftigt försämrade epidemiläget i Europa i fortsättningen påverka också situationen i Finland. Ökningen av antalet fall under hösten i Finland reflekterar också den ökning av epidemin som skett i Europa i jämförelse med den lugna situationen under sommaren.

Epidemin bekämpas genom lokala och regionala åtgärder med stöd av lagen om smittsamma sjukdomar. När epidemiläget försämras är det viktigt att reagera snabbt och förutseende genom att ta i bruk effektiva och epidemiologiskt ändamålsenliga tilläggsåtgärder. Regionala bekämpnings- och begränsningsåtgärder spelar en nyckelroll för att förhindra spridningen av smitta så att man lyckas förhindra att situationen förvärras.

Bekräftade fall av COVID-19 per dag

Konstaterade fall av COVID-19 per kalendervecka

Andel positiva prov av de som testats


Graf 2. Grafen visar antalet konstaterade fall av covid-19 i Finland i form av staplar, och strecket visar det glidande medeltalet för konstaterade fall under sju dagar enligt statistikföringsdag.

Smittspårning och smittkällor

Vecka 43 (19.10–25.10) hade en majoritet av de konstaterade fallen fått smittan i Finland, totalt 6 % kommer från utlandet. De nya fall där personer smittats i utlandet gav endast upphov till enstaka nya smittor i Finland.

Nationellt sett förblev smittkällan oklar i 35–40 % av fallen. Största delen av de oklara smittkällorna rapporterades under vecka 43 på Helsingfors och Nylands sjukvårdsdistrikts område, där andelen oklara fall uppgick till knappt hälften av fallen. På Vasa sjukvårdsdistrikts område hade andelen oklara smittkällor minskat tydligt jämfört med tidigare veckor. Fall med oklara smittkällor utgjorde en tredjedel av alla fall. I övriga delar av landet uppgick andelen oklara smittkällor till under en femtedel av alla fall.

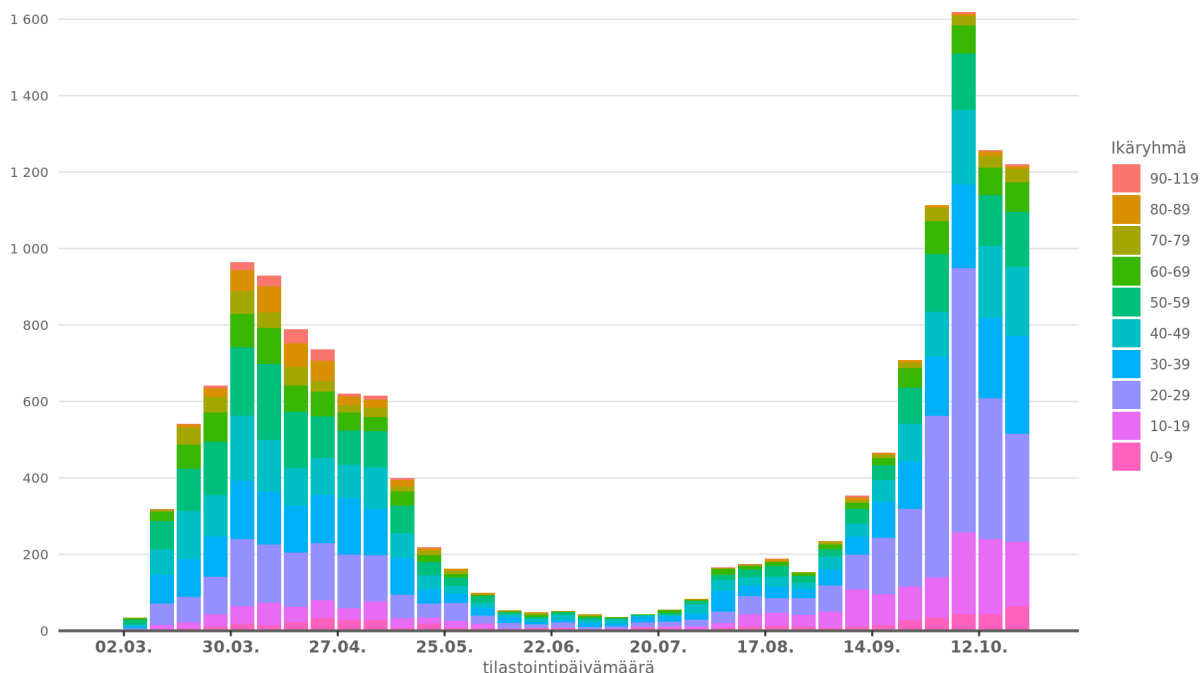
En tredjedel av de nya fallen i hela landet konstaterades hos personer som satt i karantän vid det tillfälle när smitta konstaterades. Inom Helsingfors och Nylands sjukvårdsdistrikts område konstaterades ungefär en fjärdedel av fallen hos personer som satt i karantän. I övriga delar av landet gällde det här för ungefär hälften av fallen.

Uppgifter om den plats där en person smittats framkom i ungefär 60 % av fallen. Andelen fall där en person smittats i familjekretsen uppgick till ungefär 60 % av de här fallen. Bland de fall där smittkällan kunde redas ut hängde den i 15 % av fallen samman med sociala tillställningar i privatlivet, exempelvis träffar med vänner och olika privattillställningar och fester. När det gäller fritidsaktiviteter utgjorde de 10 % av de kända smittkällorna. Arbetsplatsen uppgavs som den plats där personen hade smittats i 10 % av de fall där smittkällan kunde spåras. Läroanstalter eller daghem utgjorde smittkälla i endast en liten del av fallen. Under rapporteringsveckan förekom det få fall vid förplägnadsrörelser.

Massexponeringar förekom i 15/20 sjukvårdsdistrikt. I sex sjukvårdsdistrikt skedde massexponeringar vid enheter inom social- och hälsovården. Av alla rapporterade massexponeringar skedde 40 % vid daghem eller läroanstalter. Bland de här massexponeringarna vid läroanstalter har det endast uppstått några få nya fall. En femtedel av massexponeringarna skedde i samband med fritidsaktiviteter. Massexponeringar vid förplägnadsrörelser skedde i två sjukvårdsdistrikt (Helsingfors och Nylands sjukvårdsdistrikt och Norra Savolax sjukvårdsdistrikt). Deras andel utgör under 5 % av alla massexponeringar.

Smittspårningsuppgifter för ungefär 1 200 fall gavs av 20 områden. Svaren från samkommunen för social- och hälsovårdstjänster i Kymmenedalen saknas för rapporteringsvecka 43.

På grund av rapporteringsdröjsmål har alla fall från vecka 43 ännu inte statistikförts i Registret över smittsamma sjukdomar.

Todettujen COVID-19 -tapausten ikäjakauma kalenteriviikoittain


Graf 3. Åldersfördelningen för konstaterade covid-19-fall per kalendervecka.

Fall konstateras för närvarande främst bland de yngre åldersklasserna och hos unga vuxna. Andelen äldre åldersklasser har ökat något under de senaste veckorna. Vecka 43 konstaterades över 75 % av alla fall hos personer under 50 år och över 40 % hos personer under 30 år. Över 60-åriga personers andel av fallen är ungefär 10 % och andelen konstaterade fall hos personer över 70 är mycket liten, några procent.

Personer över 70 hör till riskgruppen och att skydda riskgrupperna är fortfarande viktigt för att förhindra allvarliga coronafall. Andelen unga och unga vuxna bland de konstaterade sjukdomsfallen är nu på hösten större än i våras. På våren testades inte alla som hade lindriga symptom och det är troligt att de ungas andel av fallen i våras i verkligheten var högre än den statistikförda mängden fall.

Man strävar efter att spåra smittkedjorna i alla nya fall noggrant och på så sätt sträva efter att förebygga smittspridning så effektivt som möjligt. Det väsentliga är att man snabbt inleder smittspårning och att man främst riktar in sig på högriskexponeringar. Coronaviruset smittar effektivt vid särskilt längre närkontakter. Man ska inte delta i sociala evenemang ens med små symptom utan undvika kontakt med andra och så snabbt som möjligt låta sig testas. Var och en kan med sitt eget handlande bromsa upp spridningen av coronaviruset. Att minska på antalet närkontakter är vid en epidemi också viktigt för friska människor.

Tabell 1. Tabellen visar antalet konstaterade fall av covid-19, incidensen per 100 000 invånare, antalet tester, antalet tester per 100 000 invånare samt andelen positiva fall av testade prov. I övre delen av tabellen presenteras uppföljningen per vecka och i nedre delen av tabellen en uppföljningsperiod på två veckor. Uppgifterna om antalet konstaterade sjukdomsfall och antalet prov kan ändras i och med att uppgifterna kompletteras retroaktivt.

Obs! Antalet testade prover har preciserats bakåt. Vid en del av laboratorierna har det förekommit fördröjningar i rapporteringen om testmängder, varvid det har statistikförts testade prover i efterhand i betydligt högre grad än vad som tidigare har rapporterats. Det här reflekteras också på andelen positiva prover (%) av testade prover, som har korrigerats retroaktivt till att vara lägre än under de föregående veckorna. Förändringen syns särskilt i talen för veckorna 40–42.

Uppföljning per vecka						
Veckor	Tidsperiod	Fall av covid-19	Incidens /100 000 invånare	Antal tester	Antal tester /100 000 invånare	Andelen sjukdomsfall av testade prov (%)
40	28.9–4.10	1114	20,1	84 923	1532	1,31
41	5.10–11.10	1619	29,2	103 394	1865	1,57
42	12.10–18.10	1257	22,7	99 728	1799	1,26
43	19.10–25.10	1221	22,0	97 521	1759	1,25
Två veckors uppföljningsperioder						
Veckor	Tidsperiod	Fall av covid-19	Incidens /100 000 invånare	Antal tester	Antal tester /100 000 invånare	Andelen sjukdomsfall av testade prov (%)
40–41	28.9–11.10	2733	49,3	188 317	3397	1,45
42–43	12.10–25.10	2478	44,7	197 249	3558	1,26

Antalet fall och incidensen vecka 43 (19.10–25.10)

Under den senaste uppföljningsveckan (vecka 43) anmäldes **1 221** nya fall till registret över smittsamma sjukdomar, medan antalet anmälda fall under föregående vecka (vecka 42) var **1 257** (tabell 1). Incidensen för de nya fallen var **22,0** fall per 100 000 invånare, medan incidensen föregående vecka var **22,7** fall per 100 000 invånare.

Antalet fall och incidensen vecka 42–43 (12.10–25.10)

Det sammanlagda antalet fall under den senaste uppföljningsperioden på två veckor (vecka 42–43) var totalt **2 478** nya fall, medan det sammanlagda antalet fall under de två föregående veckorna (vecka 40–41) var **2 733** nya fall. Incidensen av nya fall var **49,3** fall per 100 000 invånare och under den föregående tvåveckorsperioden var incidensen **44,7** fall per 100 000 invånare.

Laboratoriernas virustestningskapacitet är för närvarande cirka **20 000** prov per dag. Det utförs fortfarande ett stort antal coronavirustester i proportion till befolkningen, även om antalet test har planat ut under de senaste veckorna. Vecka 43 analyserades dagligen cirka 7 000–17 000 coronavirustest. Under helgerna görs det ofta betydligt fler tester än på vardagarna. Andelen positiva covid-19-fall av testade prov har minskat något jämfört med föregående vecka. Vecka 43 låg andelen positiva fall på **1,25 %**, samma nivå som veckan innan.

Det uppskattade smittsamhetstalet är för närvarande **1,25–1,35** (90 procents konfidensintervall). Prognoserna för den kommande veckans riksomfattande antal sjukhus- och intensivvårdsperioder är på samma nivå som under föregående vecka. Det bör observeras att siffrorna i prognosen gäller nya perioder, medan de faktiska siffrorna är antalet personer som får sjukhusvård.

Det sammanlagda antalet fall i hela Finland 28.10.2020 var **15 378** konstaterade fall. **354** dödsfall relaterade till sjukdomen har rapporterats. (Obs! Talet är lägre än föregående vecka. Områdena granskade antalet dödsfall i relation till covid19 under vecka 43. På grund av granskningen av uppgifterna togs tre dödsfall relaterade till sjukdomen bort, vilket syns i det landsomfattande tal som rapporteras varje vecka.)

Antalet patienter som vårdades på sjukhus 28.10.2020 var sammanlagt **65**. 10 av dessa fick intensivvård. Under den senaste månaden har antalet patienter ökat efter det lugna läget under sommaren.

Den nationella enheten som koordinerar intensivvården (KYS) har publicerat en lägesrapport med kärnuppgifter om vården av covid19-patienter vid finska intensivvårdsavdelningar. Från början av september har genomsnittsåldern för dem som tagits in på intensivvårdsavdelning på grund av covid19 varit 57 år, vilket är detsamma som genomsnittsåldern för de patienter som togs in för intensivvård under epidemins första våg. Närmare uppgifter i rapporten (på finska): [Nuläget inom intensivvården: Covid-19 på intensivvårdsavdelningarna \(28.10.2020\)](#).

Uppskattningsvis **11 300** personer har tillfrisknat, vilket är ungefär 70 procent av alla konstaterade smittfall. Uppskattningen grundar sig på en uppföljning av de konstaterade fallen under tre veckors tid (21 dygn). Personer som saknar annan uppföljningsinformation för sjukdomen tre veckor efter konstaterad infektion beräknas ha tillfrisknat.

Nationell sammanfattning (tabell 2)

Tabell 2. Tabellen visar med hjälp av olika parametrar samt med hjälp av tre uppföljningsperioder och en tidpunkt hur coronavirusläget har förändrats. Förändringen illustrerar hur läget har förändrats jämfört med föregående vecka eller tidpunkt. Den senaste uppföljningsperioden är inramad i tabellen (till höger). Uppgifterna om antalet konstaterade sjukdomsfall och antalet prov kan ändras i och med att uppgifterna kompletteras retroaktivt.

Epidemiologiska parametrar	Vecka 41 5-11.10.2020	Förändring (↑↓)	Vecka 42 12-18.10.2020	Förändring (↑↓)	Vecka 43 19-25.10.2020
Incidens av konstaterade fall (fall/100 000 invånare)	29,2	-6,5 ↓	22,7	-0,7 ↓	22,0
Smittsamhetstal	1,30–1,55		1,30–1,45		1,25–1,35
Uppskattat antal tillfrisknade	14.10.2020	Förändring	21.10.2020	Förändring	28.10.2020
	9100	+700 ↑	9800	+1500 ↑	11 300
Medicinska parametrar	14.10.2020	Förändring (↑↓)	21.10.2020	Förändring (↑↓)	28.10.2020
Förverkligade					
Antalet patienter som får akutvård på sjukhus, sammanlagt	48	+17↑	65	-	65
– varav inom intensivvården	8	- 1 ↓	7	+3 ↑	10
Avlidna, totalt	350	+5 ↑	355		354*
Prognoser					
Nya vårdepisoder på akutsjukhus för den kommande veckan	85–120		86–120		84–119
Nya vårdepisoder inom intensivvården för den kommande veckan	12–26		12–27		12–26
Funktionella parametrar	Vecka 41 5-11.10.2020	Förändring (↑↓)	Vecka 42 12-- 18.10.2020	Förändring (↑↓)	Vecka 43 19-25.10.2020
Antal tester per vecka /100 000 invånare	1865	-66 ↓	1799	-40 ↓	1759
Andelen positiva fall av testade prov (%)	1,57 %	-0,3 ↓	1,26 %	-	1,25 %

* Områdena granskade antalet dödsfall i relation till covid19 under vecka 43. På grund av granskningen av uppgifterna togs tre dödsfall relaterade till sjukdomen bort, vilket syns i det landsomfattande tal som rapporteras varje vecka.)

Regional lägesbedömning

Antalet fall och incidensen vecka 43 (19–25.10)

Under den senaste uppföljningsperioden (vecka 43) varierade epidemiläget fortfarande mycket mellan olika områden. Lokala, nya omfattande smittkluster och -kedjor har gjort att antalet fall och incidensen har ökat betydligt i en del av områdena. En del av områdena har fått de lokala epidemierna bra under kontroll och områdenas epidemiläge kan därför snabbt dämpas.

Den nationella incidensen av fall under den senaste uppföljningsperioden på sju dagar (vecka 43) var **22,0** fall per 100 000 invånare. En större incidens än detta konstaterades på fyra områden: på Vasa (incidensen ungefär 40), Helsingfors och Nylands (incidensen ungefär 39) och Kymmenedalens (incidensen ungefär 28) sjukvårdsdistrikts områden samt i landskapet Åland (incidensen ungefär 30). Vecka 43 ökade incidensen i 10/21 sjukvårdsdistrikt jämfört med veckan innan, vecka 42. På många områden har antalet fall ändå varit mycket litet också under vecka 43 (*tabell 3* och *graf 4*).

Incidensen minskade eller hölls på samma nivå i 11/21 sjukvårdsdistrikt. Antalet fall har minskat på en del av områdena, där man har fått smittklustren och -kedjorna under kontroll.

När man granskar incidensen och antalet fall per vecka ska man beakta det ökade antalet prov och därmed även fördröjningar i rapporteringen. Incidensen per vecka samt antalet anmälda fall och prov kan förändras när rapporteringen kompletteras i efterhand, särskilt för den senaste uppföljningsveckan.

Coronavirustestning och andelen positiva prov

På riksnivå gjordes stora mängder coronavirustest vecka 43 i förhållande till befolkningen. Flest coronavirustest per invånarantal gjordes i Helsingfors och Nylands sjukvårdsdistrikts område (2 300 test/100 000 invånare/vecka) och minst i Östra Savolax sjukvårdsdistrikts område (827 test/100 000 invånare/vecka) (*tabell 4*).

I hela landet var andelen positiva prov av de testade proven under veckan cirka **1,25** %. Andelen positiva prov av testade prov var högre än det här talet under vecka 42. Av de här områdena var andelen på Vasas och Kymmenedalens områden över 2 %. I sammanlagt sju sjukvårdsdistrikt var sjukvårdsdistriktets siffra över 1 %, vilket enligt klassificeringen i SHM:s verksamhetsplan är en av indikatorerna för accelerationsfasen. Lokala smittkluster kan tillfälligt höja procentandelen för en vecka även märkbart (*tabell 5*).

Obs! Antalet testade prover har preciserats bakåt. Vid en del av laboratorierna har det förekommit fördröjningar i rapporteringen om testmängder, varvid det har statistikförts testade prover i efterhand i betydligt högre grad än vad som tidigare har rapporterats. Det här reflekteras också på andelen positiva prover (%) av testade prover, som har korrigerats retroaktivt till att vara lägre än under de föregående veckorna. Förändringen syns särskilt i talen för veckorna 40–42.

Områdenas egen helhetsbedömning av epidemiläget (Bilaga 1.)

Uppskattningen av epidemiläget har i första hand gjorts upp inom de regionala arbetsgrupper som koordineras av sjukvårdsdistrikten. Uppskattningen baserar sig på en granskning av uppföljningsinformationen och på smittspårningsuppgifterna.

Områdena har 28.10.2020 rapporterat följande om epidemiläget: Vasa sjukvårdsdistrikt har rapporterat att man befinner sig i fasen med samhällsspridning och fem områden befinner sig i accelerationsfasen: Helsingfors och Nylands (HUS), Egentliga Tavastlands, Birkalands och Egentliga Finlands sjukvårdsdistrikt samt Åland. Södra Österbottens sjukvårdsdistrikt rapporterade att de återgått från accelerationsfasen till basnivån. Övriga sjukvårdsdistrikt befinner sig på basnivån.

Lägesrapporter för varje vecka om uppföljningen av hybridstrategin publiceras på THL:s webbplats varje torsdag morgon kl. 10, på sidan [Uppföljning av coronavirusläget](#). Som bilaga till rapporten publiceras närmare information om det regionala läget (*Bilaga 1. Epidemiologisk regional uppföljning*).

Gällande rekommendationer och begränsningar (Bilaga 2)

De gällande rekommendationer och begränsningar som områdena har rapporterat om finns listade i den andra bilagan (*Bilaga 2. Gällande rekommendationer och begränsningar*). Institutet för hälsa och välfärd sätter i fortsättningen på sin webbsida upp en sammanfattning av lägesinformation om coronaepidemin per sjukvårdsdistrikt. Här finns också länkar till sjukvårdsdistriktens coronasidor. På sjukvårdsdistriktens sidor finns information om distriktens aktuella rekommendationer och begränsningar. [Coronaepidemin: områdenas situation, rekommendationer och begränsningar](#) Den nyaste regionala informationen finns på sjukvårdsdistriktens egna webbsidor.

THL rekommenderar användning av ansiktsmask för att skydda andra människor i de sjukvårdsdistrikt där det förekommit coronavirussmitta under de två senaste veckorna. För närvarande gäller rekommendationen hela landet.

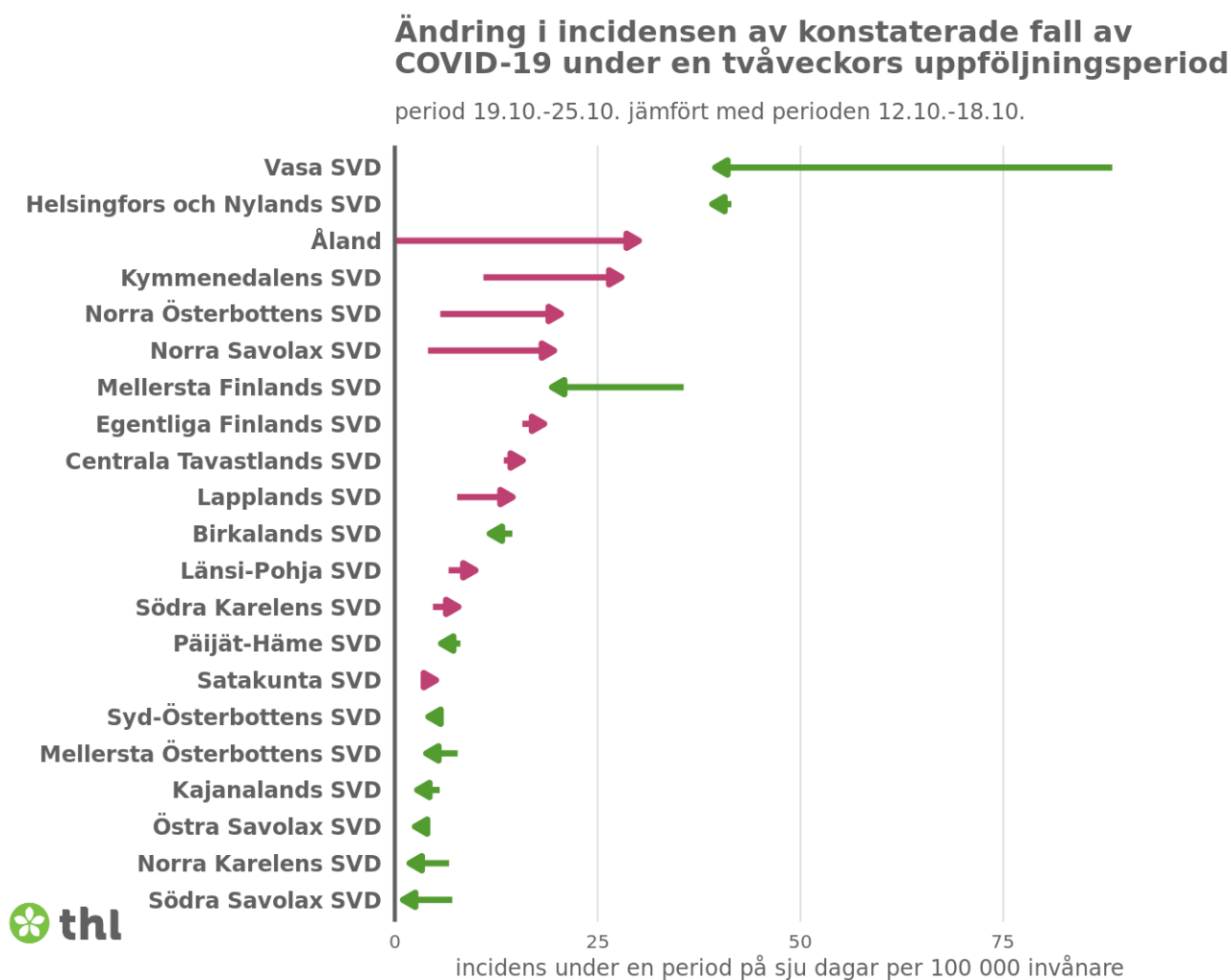
Mer information:

[Statsrådets principbeslut VNK/2020/106](#)

[Handlingsplan för genomförande av rekommendationer och begränsningar enligt hybridstrategin för hantering av coronakrisen efter covid-19-epidemins första fas \(SHM, 7.9.2020\)](#)

Incidens av konstaterade fall av covid-19 per sjukvårdsdistrikt under en uppföljningsperiod på två veckor (vecka 43 jämfört med vecka 42)

En uppföljningsperiod på två veckor ger en uppfattning om förändringar i incidensen och i epidemiläget under en kortare tidsperiod.



Graf 4. I grafen visas förändringen i antalet nya konstaterade fall av covid-19 under de två föregående uppföljningsperioderna på sju dagar. Vecka 43 (19–25.10) har jämförts med vecka 42 (12–18.10).

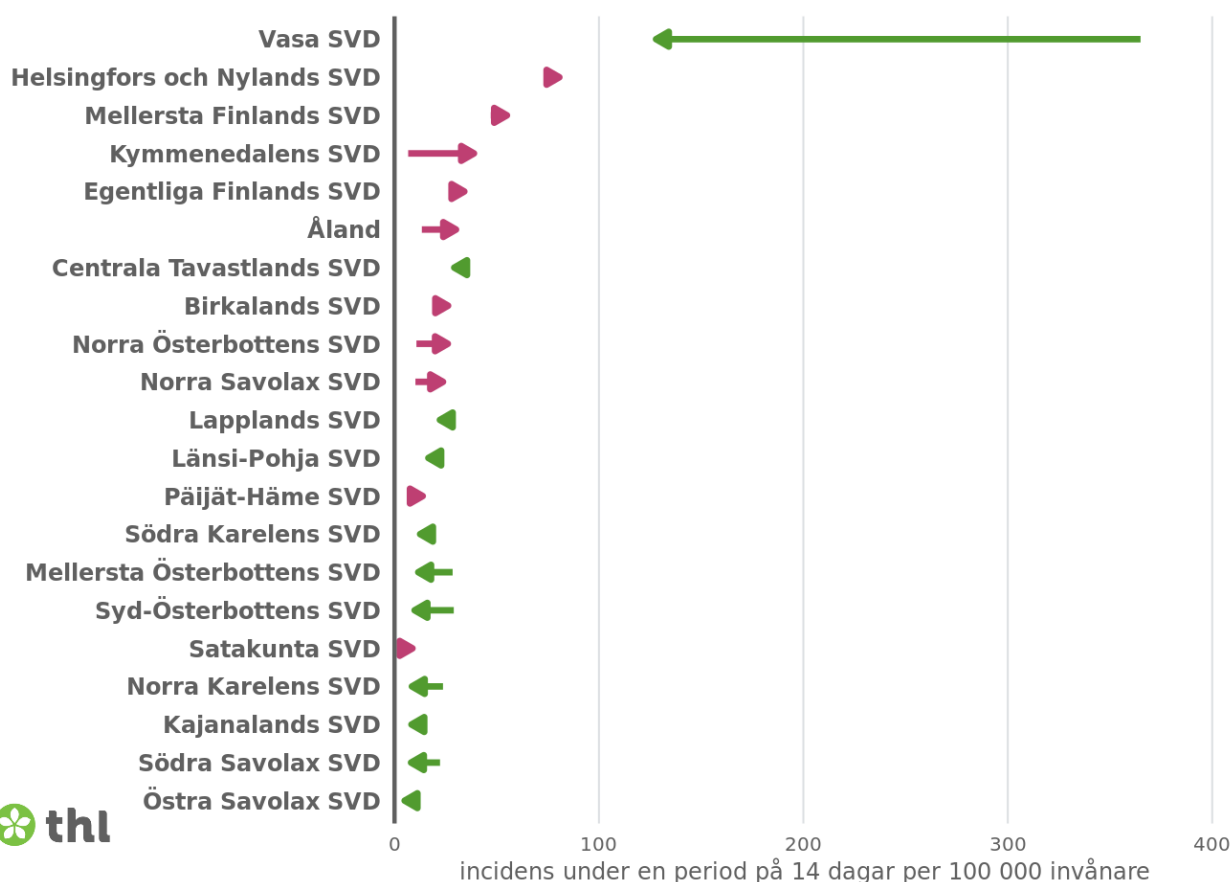
Incidensen presenteras per sjukvårdsdistrikt (SVD) i förhållande till invånarantalet i området (fall per 100 000 invånare). Sjukvårdsdistrikten har ordnats efter incidens under den senaste uppföljningsperioden. Riktningen och färgen på pilen berättar om incidensen har minskat (grön) eller ökat (röd). Om incidensen är oförändrad visas det i grafen som en grön pilspets. Fördröjningar i rapporteringen kan påverka siffrorna för särskilt den senaste uppföljningsperioden.

Incidens av konstaterade fall av covid-19 per sjukvårdsdistrikt under en uppföljningsperiod på fyra veckor (vecka 42–43 jämfört med vecka 40–41)

En uppföljningsperiod på fyra veckor ger en uppfattning om förändringar i incidensen och i epidemiläget under en längre tidsperiod.

Ändring i incidensen av konstaterade fall av COVID-19 under en fyraveckors uppföljningsperiod

period 12.10.-25.10. jämfört med perioden 28.09.-11.10.



Graf 5. I grafen visas förändringen i antalet nya fall av covid-19 som konstaterats under de två föregående uppföljningsperioderna på fjorton dagar. Veckorna 42–43 (12–25.10) har jämförts med veckorna 40–41 (28.9–11.10).

Incidensen presenteras per sjukvårdsdistrikt (SVD) i förhållande till invånarantalet i området (fall per 100 000 invånare). Sjukvårdsdistrikten har ordnats efter incidens under den senaste uppföljningsperioden.

Riktningen och färgen på pilen berättar om incidensen har minskat (grön) eller ökat (röd). Om incidensen är oförändrad visas det i grafen som en grön pilspets. Fördröjningar i rapporteringen kan påverka siffrorna för särskilt den senaste uppföljningsperioden.

Tabell 3. Antalet nya fall av covid-19 och incidensen av dem per sjukvårdsdistrikt under de två senaste uppföljningsveckorna. Till vänster visas nya konstaterade fall. Till höger visas den regionala incidensen (fall/100 000 invånare). Siffrorna presenteras i fallande ordning enligt incidens och sjukvårdsdistrikt. Antalet fall för hela Finland presenteras på den översta raden.

Sjukvårdsdistrikt (SVD)	Nya konstaterade fall		Incidens (fall/100 000 invånare)	
	Vecka 42 12.10–18.10	Vecka 43 19.10–25.10	Vecka 42 12.10–18.10	Vecka 43 19.10–25.10
Hela Finland	1 257	1 221	22,7	22,0
Vasa SVD	150	67	88,4	39,5
Helsingfors och Nylands SVD	705	665	41,5	39,1
Åland	0	9	0,0	30,1
Kymmenedalens SVD	18	46	10,9	27,9
Norra Österbottens SVD	23	84	5,6	20,5
Norra Savolax SVD	10	48	4,1	19,6
Mellersta Finlands SVD	90	49	35,6	19,4
Egentliga Finlands SVD	76	89	15,7	18,4
Egentliga Tavastlands SVD	23	27	13,4	15,8
Lapplands SVD	9	17	7,7	14,5
Birkalands SVD	78	63	14,5	11,7
Länsi-Pohja SVD	4	6	6,6	9,9
Södra Karelen SVD	6	10	4,7	7,8
Päijänne-Tavastlands SVD	17	12	8,1	5,7
Satakunta SVD	8	11	3,7	5,1
Södra Österbottens SVD	11	8	5,7	4,1
Mellersta Österbottens SVD	6	3	7,8	3,9
Kajanalands SVD	4	2	5,5	2,8
Östra Savolax SVD	1	1	2,5	2,5
Norra Karelen SVD	11	3	6,7	1,8
Södra Savolax SVD	7	1	7,1	1,0

Tabell 4. Antalet covid-19-prov som anmälts av laboratorier per sjukvårdsdistrikt under de två senaste uppföljningsveckorna. Till vänster visas antalet analyserade prov per provtagningsdatum. Till höger visas antalet prov i förhållande till befolkningen (prov/100 000 invånare). Siffrorna presenteras per sjukvårdsdistrikt i sjunkande ordning efter antal prov i förhållande till befolkningen. Antalet analyserade prov för hela Finland presenteras på den översta raden.

Sjukvårdsdistrikt (SVD)	Antal analyserade prov som anmälts av laboratorierna enligt provtagningsdatum		Antal prov i förhållande till befolkningen (prov/100 000 invånare)	
	Vecka 42 12.10–18.10	Vecka 43 19.10–25.10	Vecka 42 12.10–18.10	Vecka 43 19.10–25.10
Hela Finland	99 728	97 521	1 799	1 759
Helsingfors och Nylands SVD	37 175	39 078	2 188	2 300
Åland	691	659	2 309	2 202
Mellersta Finlands SVD	5 526	4 930	2 186	1 950
Lapplands SVD	1 771	2 221	1 512	1 896
Egentliga Tavastlands SVD	2 569	3 090	1 501	1 806
Birkalands SVD	10 043	9 329	1 866	1 733
Kajanalands SVD	815	1 202	1 127	1 663
Norra Österbottens SVD	7 495	6 661	1 826	1 623
Mellersta Österbottens SVD	1 234	1 235	1 594	1 596
Norra Savolax SVD	2 883	3 894	1 179	1 592
Egentliga Finlands SVD	7 710	7 274	1 594	1 504
Vasa SVD	3 973	2 504	2 342	1 476
Norra Karelen SVD	1 891	2 318	1 150	1 409
Länsi-Pohja SVD	718	837	1 189	1 386
Kymmenedalens SVD	2 218	2 179	1 346	1 323
Satakunta SVD	3 263	2 588	1 506	1 194
Södra Karelen SVD	2 127	1 497	1 665	1 172
Södra Österbottens SVD	2 541	2 252	1 315	1 165
Päijänne-Tavastlands SVD	3 313	2 443	1 575	1 161
Södra Savolax SVD	1 251	997	1 266	1 009
Östra Savolax SVD	521	333	1 293	827

Tabell 5. Andelen positiva covid-19-prov i procent (%) av testade prov enligt sjukvårdsdistrikt (SVD) under de två senaste uppföljningsveckorna. Siffrorna presenteras i fallande ordning enligt sjukvårdsdistrikt. Andelen positiva prov av alla testade prov i hela Finland anges på översta raden.

Sjukvårdsdistrikt (SVD)	Andel (%) positiva prov av testade prov	
	Vecka 42 12.10–18.10	Vecka 43 19.10–25.10
Hela Finland	1,26	1,25
Vasa SVD	3,78	2,68
Kymmenedalens SVD	0,81	2,11
Helsingfors och Nylands SVD	1,90	1,70
Åland	0,00	1,37
Norra Österbottens SVD	0,31	1,26
Norra Savolax SVD	0,35	1,23
Egentliga Finlands SVD	0,99	1,22
Mellersta Finlands SVD	1,63	0,99
Egentliga Tavastlands SVD	0,90	0,87
Lapplands SVD	0,51	0,77
Länsi-Pohja SVD	0,56	0,72
Birkalands SVD	0,78	0,68
Södra Karelens SVD	0,28	0,67
Päijänne-Tavastlands SVD	0,51	0,49
Satakunta SVD	0,25	0,43
Södra Österbottens SVD	0,43	0,36
Östra Savolax SVD	0,19	0,30
Mellersta Österbottens SVD	0,49	0,24
Kajanalands SVD	0,49	0,17
Norra Karelens SVD	0,58	0,13
Södra Savolax SVD	0,56	0,10