

Uppföljning av hybridstrategin för COVID-19-epidemin – lägesrapport 22.7.2020

Terveyden ja hyvinvoinnin laitos
Institutet för hälsa och välfärd
Finnish Institute for Health and Welfare
PL / PB / P.O. Box 30 • FI-00271 Helsinki, Finland
Puh/tel +358 29 524 6000

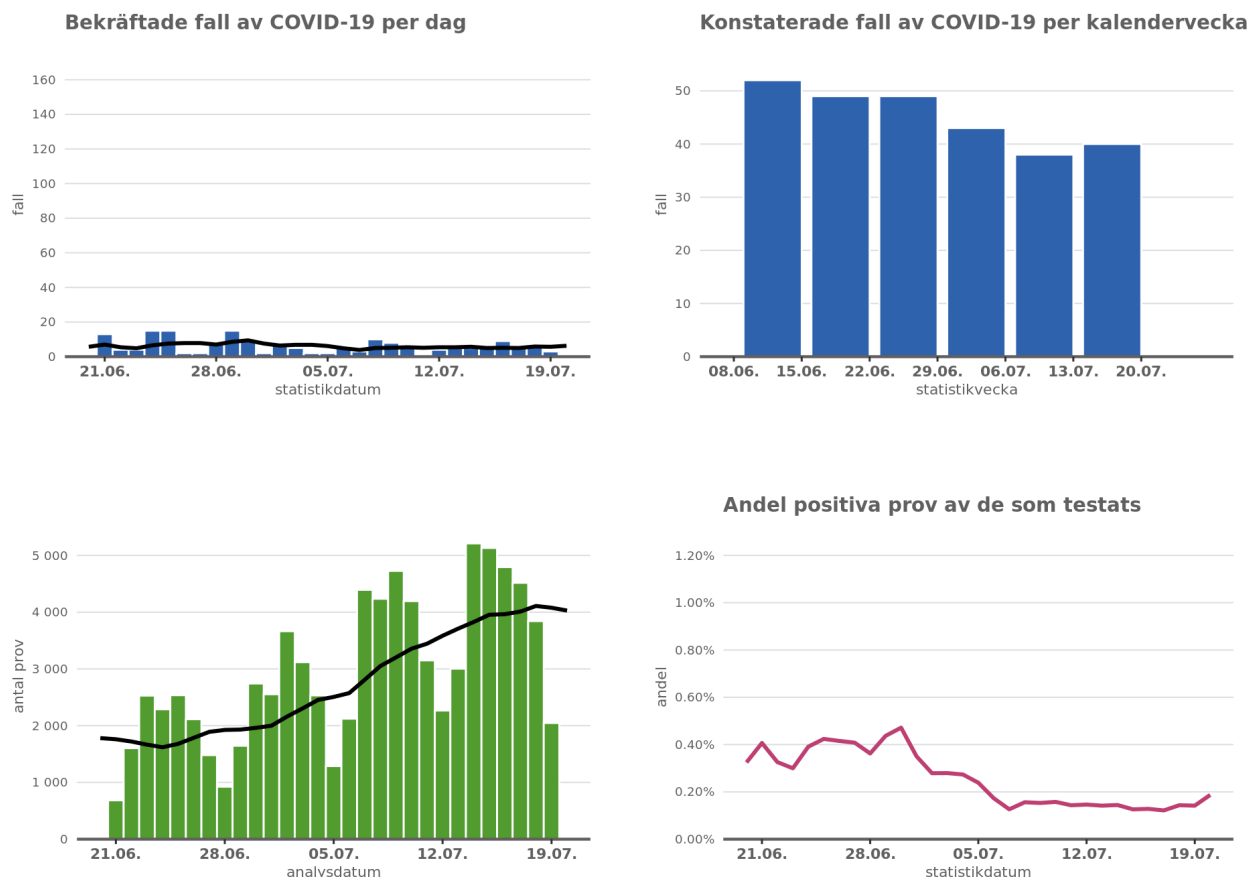
www.thl.fi

Uppföljning av hybridstrategin – lägesrapport 22-07-2020

Effekterna av Finlands hybridstrategi för bekämpning av coronavirusepidemin följs upp med hjälp av epidemiologiska, medicinska och funktionella parametrar. Enligt regeringens principbeslut den 6 maj strävar man efter att förhindra att viruset sprids i samhället, trygga hälso- och sjukvårdens bärkraft och skydda i synnerhet människor som hör till riskgrupperna.

Målet är att vid behov kunna reagera på eventuella förändringar i epidemiläget genom att följa upp mångsidiga parametrar.

SHM och THL gör en gång i veckan en lägesbedömning av epidemiläget både nationellt och regionalt.



Graf 1. På den övre raden visas antalet konstaterade fall av covid-19 per dag och kalendervecka. På den nedre raden visas antalet analyserade prov per dag och andelen positiva prov av testade prov per dag. Strecken visar det glidande medelvärdet för antalet konstaterade sjukdomsfall och antalet analyserade prov under sju dagar.

Nationell lägesbedömning

Baserat på parametrarna är det nationella covid-19-epidemiläget stabilt i Finland. Under den senaste uppföljningsveckan (vecka 29, tidsperioden 13–19 juli) anmäldes **40** nya fall till registret över smittsamma sjukdomar. Antalet fall har hållits på samma nivå som de två föregående veckorna. En del av de nya fallen har att göra med kända smittkedjor och kluster av fall som är under uppföljning. Smittkedjorna för alla nya fall spåras noggrant och man strävar till att förhindra vidare infektioner så effektivt som möjligt.

Incidensen av nya fall vecka 29 var **0,7** fall per 100 000 invånare. Incidensen har hållits på samma nivå som de två föregående veckorna (Tabell 1). På motsvarande sätt var incidensen av nya fall under perioden 6–20.7 1,4 fall per 100 000 invånare och under de två föregående veckorna 22.6–5.7 var incidensen 1,7 fall per 100 000 invånare.

Laboratoriernas virustestningskapacitet är för närvarande **över 13 000** prov per dag. Social- och hälsovårdsministeriets mål på en testningskapacitet på 10 000 prov per dag har överskridits. Under den senaste uppföljningsveckan gjordes något fler coronavirustester än under de två föregående veckorna. Andelen positiva covid-19-fall av testade prov har varit liten.

Tabell 1. Tabellen visar antalet konstaterade covid-19-fall, incidensen per 100 000 invånare, antalet tester, antalet tester per 100 000 invånare samt andelen positiva fall av testade prov under uppföljningsperioder på tre veckor. Uppgifterna om konstaterade sjukdomsfall och antalet prov kan ändras i och med att uppgifterna kompletteras och korrigeras retroaktivt.

Vecka	Tidsperiod	Fall av covid-19	Incidens /100 000 invånare	Antal tester	Antal tester /100 000 invånare	Andelen sjukdomsfall av testade prov (%)
27	29.6–5.7.	43	0,8	18 025	325	0,2
28	6.7–12.7.	38	0,7	25 977	469	0,2
29	13–20.7	40	0,7	28 203	509	0,1

Det uppskattade smittsamhetstalet är för närvarande 0,55–0,95 (konfidensintervallet 90 procent). Det nationella covid-19-epidemiläget är stabilt, även om minskningen av fallens incidens har avstannat.

Det sammanlagda antalet fall i hela Finland var **7 362** den 22 juli 2020. **328** dödsfall relaterade till sjukdomen har rapporterats. Antalet tillfrisknade uppskattas vara **6 920**, dvs. över 90 procent av de konstaterade smittfallen. Uppskattningen grundar sig på en uppföljning av konstaterade fall under tre veckor (21 dygn). Personer som saknar annan uppföljningsinformation i samband med sjukdomen efter tre veckor från konstaterad infektion räknas ha tillfrisknat. Uppskattningen är större vid en tvåveckorsuppföljning (cirka 6 950 tillfrisknade) och mindre vid en fyraveckorsuppföljning (cirka 6 850 tillfrisknade).

Den 22 juli 2020 vårdades sammanlagt **4** patienter på sjukhus och ingen av dem har fått intensivvård. Antalet patienter som vårdas på sjukhus har minskat klart sedan april och maj. Antalet har också stabiliserats under de senaste veckorna. Också enligt prognoserna är antalet nya vårdperioder inom sjukhusvården och intensivvården på en stabil nivå.

Eftersom epidemiläget är stabilt för närvarande, har man tills vidare från och med den 11 juni upphört att publicera veckorapporten för intensivvården. [Tidigare rapporter: Information om covid-19-epidemin och nationell lägesrapport för intensivvården \(KYS\).](#)

Nationell sammanfattning (Tabell 2)

Tabell 2. Tabellen visar hur coronavirusläget har förändrats med hjälp av olika parametrar samt tre uppföljningsperioder och tidpunkter. Förändringen illustrerar hur läget har förändrats jämfört med föregående vecka eller tidpunkt. Den senaste uppföljningsperioden är inramad i tabellen (till höger). Uppgifterna om antalet konstaterade sjukdomsfall och antalet prov kan ändras i och med att uppgifterna kompletteras och korrigeras retroaktivt.

Epidemiologiska parametrar	Vecka 27 29.6–5.7.2020	Förändring (↑↓)	Vecka 28 6–12.7.2020	Förändring (↑↓)	Vecka 29 13–19.7.2020
Incidens av konstaterade fall (fall /100 000 invånare)	0,8	-0,1 ↓	0,7	-	0,7
Smittsamhetstal	0,80–1,25		0,05–0,60		0,55–0,95
Uppskattat antal tillfrisknade	8.7.2020	Förändring	15.7.2020	Förändring	22.7.2020
	6 800	+80 ↑	6 880	+40 ↑	6 920
Medicinska parametrar	8.7.2020	Förändring (↑↓)	15.7.2020	Förändring (↑↓)	22.7.2020
Förverkligade					
Antalet patienter som vårdas på akutsjukhus, totalt	19	-12 ↓*	7	-3 ↓	4
– varav inom intensivvården	2	-2 ↓	0	-	0
Avlidna, totalt	329	**	328**	-	328
Prognoser					
Nya vårdperioder på akutsjukhus för den kommande veckan	14–28		0–2		1–2
Nya vårdperioder inom akutvården för den kommande veckan	2–6		0–1		0–1
Funktionella parametrar	Vecka 27 29.6–5.7.2020	Förändring (↑↓)	Vecka 28 6–12.7.2020	Förändring (↑↓)	Vecka 29 13–19.7.2020
Antal tester per vecka /100 000 invånare	325	+144 ↑	469	+60 ↑	509
Andel sjukdomsfall av testade prov (%)	0,2 %	-	0,2 %	-0,1 ↓	0,1 %

* Det minskade antalet personer som får sjukhusvård förklaras delvis av uppdaterade uppgifter från HUS-området. Siffrorna som tidigare rapporterats för området har förutom patienter med ny coronavirusinfektion även omfattat patienter som redan återhämtat sig efter infektion och som har behövt sjukhusvård av andra medicinska orsaker än symptom orsakade av coronavirus. ** När dödsorsakerna preciserats har det totala antalet avlidna sjunkit från föregående uppföljningstidpunkt.

Regional lägesbedömning

Under den senaste uppföljningsperioden (13–19 juli) var epidemiläget lugnt i nästan alla sjukvårdsdistrikt. Incidensen av fall per vecka minskade eller hölls på samma nivå i de flesta områden (16/21).

I 13/21 sjukvårdsdistrikt konstaterades inte ett enda nytt fall under den senaste uppföljningsperioden på sju dagar. Incidensen steg i Helsingfors och Nylands, Egentliga Finlands, Satakunta, Norra Karelen och Syd-Österbottens sjukvårdsdistrikt. Av dessa konstaterades över fem nya fall endast i Helsingfors och Nylands och Egentliga Finlands sjukvårdsdistrikt.

Den nationella incidensen av fall under den senaste uppföljningsperioden på sju dagar var 0,7 fall/100 000 invånare. En större incidens än detta konstaterades i tre områden under vecka 29: Egentliga Finlands, Helsingfors och Nylands samt Satakunta sjukvårdsdistrikt.

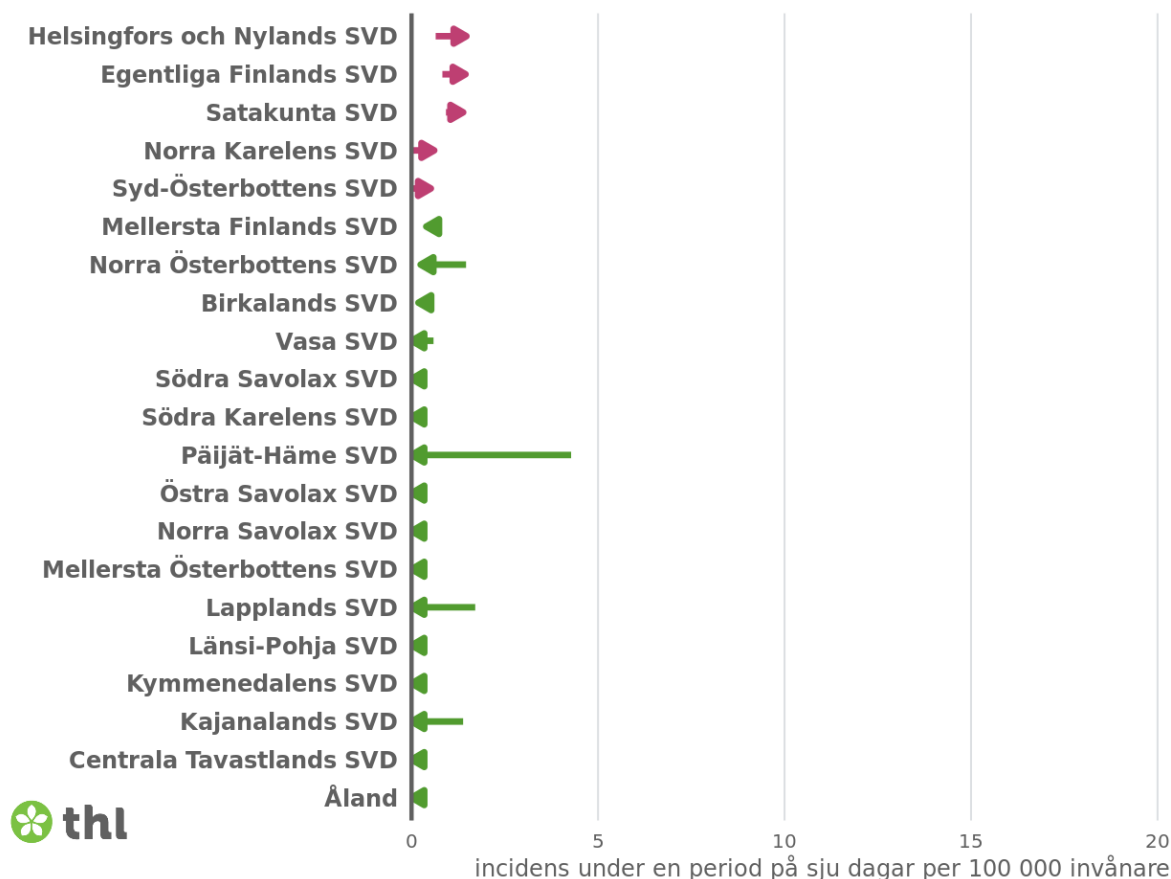
Ställt i proportion till befolkningen har flest coronavirustest under den senaste uppföljningsperioden på sju dagar gjorts i Lappland sjukvårdsdistrikt (1 048 tester/100 000 invånare/vecka) och minst i Norra Savolax sjukvårdsdistrikt (129 tester/100 000 invånare/vecka).

I universitetssjukhusens specialupptagningsområden är situationen lugn beträffande sjukhusvård av covid-19. För närvarande finns det inga covid-19-patienter i intensivvården.

Incidens av konstaterade fall av covid-19 per sjukvårdsdistrikt

Ändring i incidensen av konstaterade fall av COVID-19 under en tvåveckors uppföljningsperiod

period 13.07.-19.07. jämfört med perioden 06.07.-12.07.



Graf 2. Grafen representerar incidens av konstaterade COVID-19-fall från de två föregående uppföljningsperioderna på sju dagar (tidsperioden 13–19 juli jämfört med perioden 6–12 juli) efter sjukvårdsdistrikt (SVD) och i förhållande till invånarantalet i området (fall per 100 000 invånare). Riktningen och färgen på pilen berättar om incidensen har minskat (grön) eller ökat (röd). Om incidensen har hållits oförändrad visas det i grafen som en grön pilspets. Sjukvårdsdistrikten har ordnats efter incidens under den senaste uppföljningsperioden. Fördröjningar i rapporteringen kan påverka siffrorna särskilt för den senaste uppföljningsperioden.

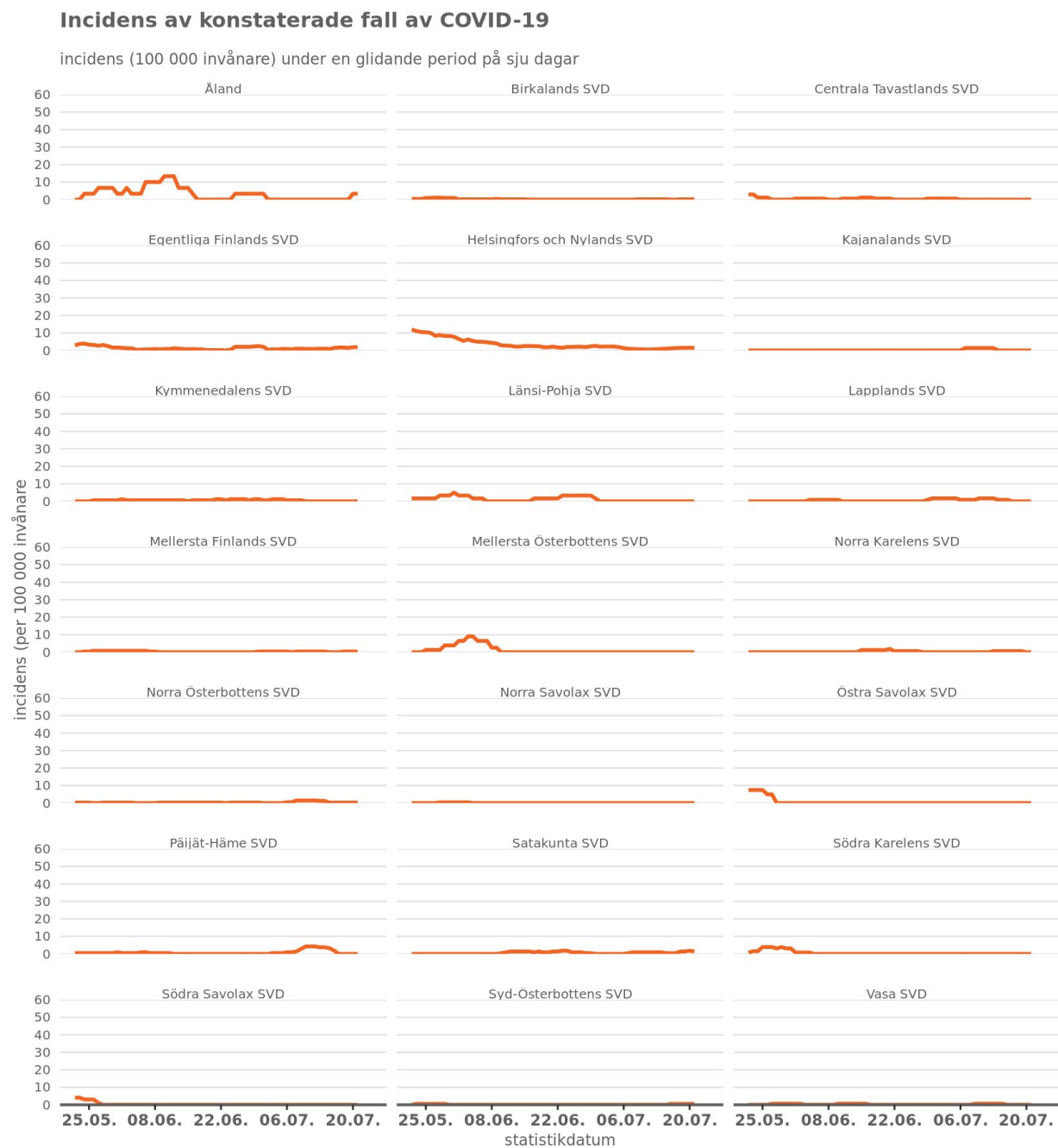
Tabell 3. I tabellen visas antalet nya covid-19-fall och incidensen (antal fall/100 000 invånare) per sjukvårdsdistrikt under de två senaste hela kalenderveckorna. Till höger visas den regionala incidensen. Integritetsskyddet har beaktats i registreringen av antalet fall. Exempelvis 1–4 fall antecknas i statistiken som < 5. Siffrorna presenteras i sjunkande ordning efter antal fall per i förhållande till befolkningen i sjukvårdsdistriktet enligt den senaste uppföljningsperioden.

Sjukvårdsdistrikt (SVD)	Nya konstaterade fall		Incidens	
	Vecka 28 6–12.7	Vecka 29 13–19.7	Vecka 28 6–12.7	Vecka 29 13–19.7
Helsingfors och Nylands SVD	11	25	0,6	1,5
Egentliga Finlands SVD	< 5	7	0,8	1,4
Satakunta SVD	< 5	< 5	0,9	1,4
Norra Karelen SVD	0	< 5	0	0,6
Syd-Österbottens SVD	0	< 5	0	0,5
Mellersta Finlands SVD	< 5	< 5	0,4	0,4
Norra Österbottens SVD	6	< 5	1,5	0,2
Birkalands SVD	< 5	< 5	0,2	0,2
Päijät-Häme SVD	9	0	4,3	0
Lapplands SVD	< 5	0	1,7	0
Kajanalands SVD	< 5	0	1,4	0
Vasa SVD	< 5	0	0,6	0
Åland	0	0	0	0
Södra Karelen SVD	0	0	0	0
Södra Savolax SVD	0	0	0	0
Östra Savolax SVD	0	0	0	0
Centrala Tavastlands SVD	0	0	0	0
Mellersta Österbottens SVD	0	0	0	0
Kymmenedalens SVD	0	0	0	0
Länsi-Pohja SVD	0	0	0	0
Norra Savolax SVD	0	0	0	0

Tabell 4. Tabellen visar antalet covid-19-prov som anmälts av laboratorier per sjukvårdsdistrikt (SVD) under de två senaste uppföljningsveckorna. Till vänster visas antalet analyserade prov per provtagningsdatum. Till höger visas antalet prov i förhållande till befolkningen (prov/100 000 invånare). Siffrorna presenteras i sjunkande ordning efter antal prov per sjukvårdsdistrikt i förhållande till befolkningen.

Sjukvårdsdistrikt (SVD)	Antal analyserade prov per provtagningsdatum		Antal prov i förhållande till befolkningen (prov/100 000 invånare)	
	Vecka 28 6–12.7	Vecka 29 13–19.7	Vecka 28 6–12.7	Vecka 29 13–19.7
Lapplands SVD	1 133	1 227	967	1 048
Länsi-Pohja SVD	450	547	745	906
Kajanalands SVD	398	563	550	779
Åland	238	211	795	705
Helsingfors och Nylands SVD	11 371	11 270	669	663
Satakunta SVD	1 345	1 420	621	655
Mellersta Österbottens SVD	403	451	521	583
Mellersta Finlands SVD	750	1 348	297	533
Syd-Österbottens SVD	623	920	322	476
Egentliga Finlands SVD	1 875	2 279	388	471
Norra Österbottens SVD	1 804	1 883	439	459
Norra Karelen SVD	620	735	377	447
Birkalands SVD	2 051	2 394	381	445
Östra Savolax SVD	147	155	365	385
Kymmenedalens SVD	521	534	316	324
Södra Savolax SVD	227	289	230	292
Centrala Tavastlands SVD	507	469	296	274
Vasa SVD	422	418	249	246
Päijät-Häme SVD	504	499	240	237
Södra Karelen SVD	318	275	249	215
Norra Savolax SVD	270	316	110	129

Incidens av konstaterade fall av covid-19 per sjukvårdsdistrikt



Graf 3. Grafen visar incidensen av nya covid-19-fall (fall/100 000 invånare/vecka) per sjukvårdsdistrikt (SVD) under perioder på sju dagar. Antalet konstaterade fall under respektive period på sju dagar räknas samman och det totala antalet sätts i relation till invånarantalet i området.