

Uppföljning av hybridstrategin för COVID-19-epidemin – lägesrapport 5.8.2020

Terveyden ja hyvinvoinnin laitos
Institutet för hälsa och välfärd
Finnish Institute for Health and Welfare
PL / PB / P.O. Box 30 • FI-00271 Helsinki, Finland
Puh/tel +358 29 524 6000

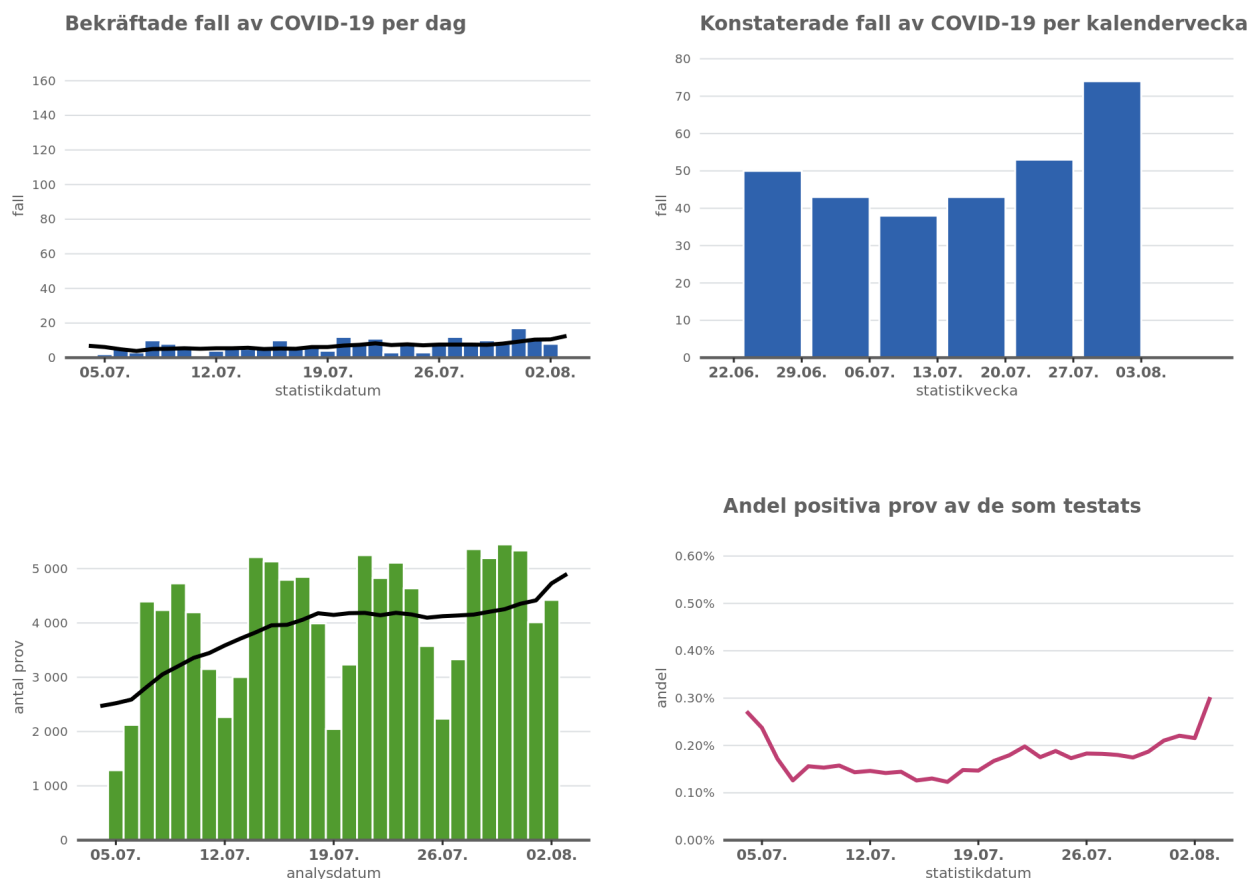
www.thl.fi

Uppföljning av hybridstrategin – lägesrapport 05-08-2020

Effekterna av Finlands hybridstrategi för bekämpning av coronavirusepidemin följs upp med hjälp av epidemiologiska, medicinska och funktionella parametrar. Enligt regeringens principbeslut av den 6 maj 2020 strävar man efter att förhindra att viruset sprids i samhället, trygga hälso- och sjukvårdens bärkraft och skydda i synnerhet människor som hör till riskgrupperna.

Målet är att vid behov kunna reagera på eventuella förändringar i epidemiläget genom att följa upp mångsidiga parametrar.

SHM och THL gör en gång i veckan en lägesbedömning av epidemiläget både nationellt och regionalt.



Graf 1. På den övre raden visas antalet konstaterade fall av covid-19 per dag och kalendervecka. På den nedre raden visas antalet analyserade prov per dag och andelen positiva prov av testade prov per dag. Strecken visar det glidande medelvärdet för antalet konstaterade sjukdomsfall och antalet analyserade prov under sju dagar.

Nationell lägesbedömning

På riksnivå är antalet nya infektioner fortfarande mycket litet, men förekomsten har ökat klart jämfört med siffrorna i början av juli.

Antalet fall har under de senaste tre veckorna varit något större än under de föregående veckorna. Under den senaste uppföljningsveckan (vecka 31, tidsperioden 27 juli–2 augusti) anmäldes **74** nya fall till registret över smittsamma sjukdomar.

Antalet fall per vecka är på samma nivå som i juni, men mindre än under den första veckan i juni och i maj. Fall som har sitt ursprung i både Finland och utlandet har konstaterats i Finland. En del av de nya fallen har att göra med kända smittkedjor och kluster av fall som följs upp, men man känner inte till smittkällan för alla infektioner. Smittkedjorna i alla nya fall spåras omsorgsfullt och man strävar således efter att förebygga nya infektioner så effektivt som möjligt.

Incidensen av nya fall vecka 31 var **1,3** fall per 100 000 invånare (tabell 1).

Under två veckor (veckorna 30–31, tidsperioden 20 juli–2 augusti) var incidensen av nya fall **2,3** fall per 100 000 invånare och under de två föregående veckorna (veckorna 28–29, tidsperioden 6 juli–19 juli) var incidensen **1,5** fall per 100 000 invånare.

Tabell 1. Tabellen visar antalet konstaterade covid-19-fall, incidensen per 100 000 invånare, antalet tester, antalet tester per 100 000 invånare samt andelen positiva fall av testade prov under uppföljningsperioder på tre veckor. Uppgifterna om konstaterade sjukdomsfall och antalet prov kan ändras i och med att uppgifterna kompletteras och korrigeras retroaktivt.

Vecka	Tidsperiod	Fall av covid-19	Incidens /100 000 invånare	Antal tester	Antal tester /100 000 invånare	Andelen sjukdomsfall av testade prov (%)
29	13.7–19.7.	43	0,8	29 258	528	0,2
30	20.7–26.7.	53	1,0	28 963	522	0,2
31	27.7–2.8.	74	1,3	34 320	619	0,2

Laboratoriernas virustestningskapacitet är för närvarande **över 13 000** prov per dag. Under den sista uppföljningsveckan gjordes fortfarande rikligt med coronavirustest. Andelen positiva covid-19-fall av testade prov har varit liten.

Det uppskattade smittsamhetstalet är för närvarande 1,10–1,40 (konfidensintervallet 90 procent). På riksnivå är antalet nya infektioner mycket litet, men incidensen har ökat.

Den 5 augusti 2020 var det sammanlagda antalet fall i hela Finland **7 512**. Antalet rapporterade dödsfall relaterade till sjukdomen var **331**.

Antalet tillfrisknade uppskattas vara **6 980**, dvs. över 90 procent av de konstaterade smittfallen. Uppskattningen grundar sig på en uppföljning av konstaterade fall under tre veckor (21 dygn). Personer som saknar annan uppföljningsinformation i samband med sjukdomen efter tre veckor från konstaterad infektion räknas ha tillfrisknat.

Den 5 augusti 2020 vårdades sammanlagt **6** patienter på sjukhus, ingen av dem fick intensivvård. Antalet patienter som vårdas på sjukhus har varit litet sedan början av juli.

Eftersom epidemiläget är stabilt för närvarande, har man tills vidare från och med den 11 juni upphört att publicera veckorapporten för intensivvården. Tidigare rapporter: [Information om covid-19-epidemin och nationell lägesrapport för intensivvården \(KYS\)](#).

Nationell sammanfattning (tabell 2)

Tabell 2. Tabellen visar hur coronavirusläget har förändrats med hjälp av olika parametrar samt tre uppföljningsperioder och tidpunkter. Förändringen illustrerar hur läget har förändrats jämfört med föregående vecka eller tidpunkt. Den senaste uppföljningsperioden är inramad i tabellen (till höger). Uppgifterna om antalet konstaterade sjukdomsfall och antalet prov kan ändras i och med att uppgifterna kompletteras och korrigeras retroaktivt.

Epidemiologiska parametrar	Vecka 29 13.7–19.7.2020	Förändring (↑↓)	Vecka 30 20.7–26.7.2020	Förändring (↑↓)	Vecka 31 27.7–2.8.2020
Incidens av konstaterade fall (fall /100 000 invånare)	0,8	+0,2 ↑	1,0	+0,3 ↑	1,3
Smittsamhetstal	0,55–0,95		0,85–1,05		1,10–1,40
Uppskattat antal tillfrisknade	22.7.2020	Förändring	29.7.2020	Förändring	5.8.2020
	6 920	+30 ↑	6 950	+30 ↑	6 980
Medicinska parametrar	22.7.2020	Förändring (↑↓)	29.7.2020	Förändring (↑↓)	5.8.2020
Förverkligade					
Antalet patienter som vårdas på akutsjukhus, totalt	4	-	4	+1	5
– varav inom intensivvården	0	-	0	-	0
Avlidna, totalt	328	+1 ↑	329	+2 ↑	331
Prognoser					
Nya vårdperioder på akutsjukhus för den kommande veckan	1–2		3–4		1–10
Nya vårdperioder inom akutvården för den kommande veckan	0–1		0–1		0–1
Funktionella parametrar	Vecka 29 13.7–19.7.2020	Förändring (↑↓)	Vecka 30 20.7–26.7.2020	Förändring (↑↓)	Vecka 31 27.7–2.8.2020
Antal tester per vecka /100 000 invånare	528	-6 ↓	522	+97 ↑	619
Andel sjukdomsfall av testade prov (%)	0,2 %	-	0,2 %	-	0,2 %

Regional lägesbedömning

Under den senaste uppföljningsperioden (vecka 31, tidsperioden 27 juli–2 augusti) var epidemiläget fortfarande lugnt i nästan alla sjukvårdsdistrikt. Incidensen av fall per vecka minskade eller hölls på samma nivå i de flesta områden (14/21). Trots det ökade antalet test konstateras fortfarande relativt få nya infektioner. Utvecklingen av läget måste dock följas upp och bedömas ingående och ett eventuellt nytt utbrott av epidemin måste bekämpas på olika sätt.

I 13/21 sjukvårdsdistrikt konstaterades inte ett enda nytt fall under den senaste uppföljningsperioden på sju dagar. Incidensen ökade i Satakunta, Helsingfors och Nylands, Södra Savolax, Lapplands, Centrala Tavastlands, Birkalands och Mellersta Finlands sjukvårdsdistrikt. Av dessa områden konstaterades över fem nya fall endast i Helsingfors och Nylands, Satakunta och Egentliga Finlands sjukvårdsdistrikt.

Den nationella incidensen av fall under den senaste uppföljningsperioden på sju dagar var **1,3** fall per 100 000 invånare. En större incidens än så konstaterades vecka 31 på tre områden: i Satakunta, Helsingfors och Nylands och Egentliga Finlands sjukvårdsdistrikt.

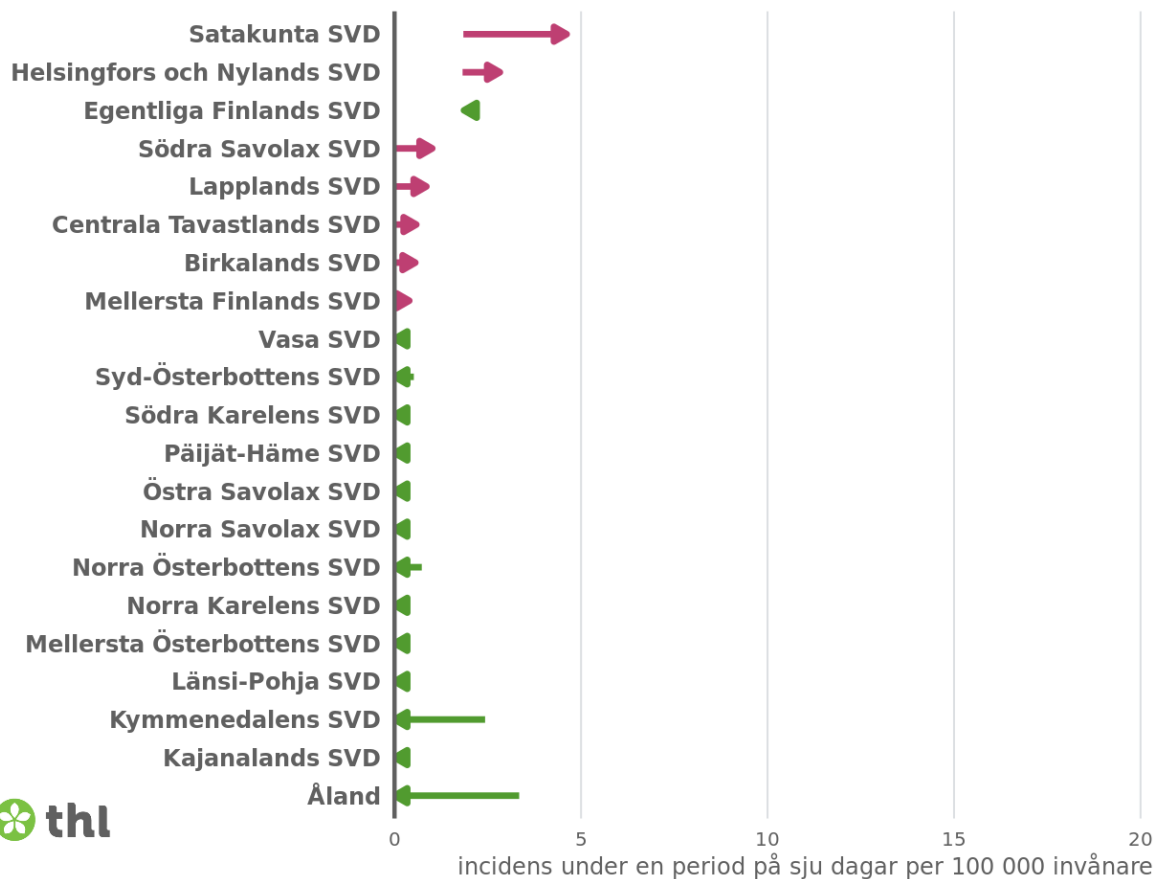
Ställt i proportion till befolkningen har flest coronavirustest under den senaste uppföljningsperioden på sju dagar gjorts i Lappland sjukvårdsdistrikt (1008 tester/100 000 invånare/vecka) och minst i Norra Savolax sjukvårdsdistrikt (166 tester/100 000 invånare/vecka).

I universitetssjukhusens specialupptagningsområden är situationen lugn beträffande sjukhusvård av covid-19. För närvarande finns det inga covid-19-patienter i intensivvården.

Incidens av konstaterade fall av covid-19 per sjukvårdsdistrikt

Ändring i incidensen av konstaterade fall av COVID-19 under en tvåveckors uppföljningsperiod

period 27.07.-02.08. jämfört med perioden 20.07.-26.07.



Graf 2. Grafen visar incidensen av konstaterade covid-19-fall under två föregående uppföljningsperioder på sju dagar (tidsperioden 27 juli–2 augusti jämfört med perioden 20–26 juli) per sjukvårdsdistrikt (SVD) och i förhållande till invånarantalet i området (fall per 100 000 invånare). Riktningen och färgen på pilen berättar om incidensen har minskat (grön) eller ökat (röd). Om incidensen har hållits oförändrad visas det i grafen som en grön pilspets. Sjukvårdsdistrikten har ordnats efter incidens under den senaste uppföljningsperioden. Fördröjningar i rapporteringen kan påverka siffrorna särskilt för den senaste uppföljningsperioden.

Tabell 3. I tabellen visas antalet nya covid-19-fall och incidensen (antal fall/100 000 invånare) per sjukvårdsdistrikt under de två senaste hela kalenderveckorna. Till höger visas den regionala incidensen. Integritetsskyddet har beaktats i registreringen av antalet fall. Exempelvis 1–4 fall antecknas i statistiken som < 5. Siffrorna presenteras i sjunkande ordning efter antal fall per i förhållande till befolkningen i sjukvårdsdistriktet enligt den senaste uppföljningsperioden.

Sjukvårdsdistrikt (SVD)	Nya konstaterade fall		Incidens	
	Vecka 30 20.7–26.7.	Vecka 31 27.7–2.8	Vecka 30 20.7–26.7	Vecka 31 27.7–2.8
Satakunta SVD	4	10	1,8	4,6
Helsingfors och Nylands SVD	31	48	1,8	2,8
Egentliga Finlands SVD	9	9	1,9	1,9
Södra Savolax SVD	0	< 5	0,0	1,0
Lapplands SVD	0	< 5	0,0	0,9
Centrala Tavastlands SVD	0	< 5	0,0	0,6
Birkalands SVD	0	< 5	0,0	0,6
Mellersta Finlands SVD	0	< 5	0,0	0,4
Åland	< 5	0	3,3	0,0
Kymmenedalens SVD	< 5	0	2,4	0,0
Norra Österbottens SVD	< 5	0	0,7	0,0
Syd-Österbottens SVD	< 5	0	0,5	0,0
Södra Karelens SVD	0	0	0,0	0,0
Östra Savolax SVD	0	0	0,0	0,0
Kajanalands SVD	0	0	0,0	0,0
Mellersta Österbottens SVD	0	0	0,0	0,0
Länsi-Pohja SVD	0	0	0,0	0,0
Päijät-Häme SVD	0	0	0,0	0,0
Norra Karelens SVD	0	0	0,0	0,0
Norra Savolax SVD	0	0	0,0	0,0
Vasa SVD	0	0	0,0	0,0

Tabell 4. Tabellen visar antalet covid-19-prov som anmälts av laboratorier per sjukvårdsdistrikt (SVD) under de två senaste uppföljningsveckorna. Till vänster visas antalet analyserade prov per provtagningsdatum. Till höger visas antalet prov i förhållande till befolkningen (prov/100 000 invånare). Siffrorna presenteras i sjunkande ordning efter antal prov per sjukvårdsdistrikt i förhållande till befolkningen.

Sjukvårdsdistrikt (SVD)	Antal analyserade prov per provtagningsdatum		Antal prov i förhållande till befolkningen (prov/100 000 invånare)	
	Vecka 30 20.7–26.7.	Vecka 31 27.7–2.8	Vecka 30 20.7–26.7	Vecka 31 27.7–2.8
Lapplands SVD	945	1 181	807	1 008
Länsi-Pohja SVD	540	587	894	972
Kajanalands SVD	515	636	712	880
Helsingfors och Nylands SVD	11 730	14 062	690	828
Satakunta SVD	1 526	1 620	704	748
Åland	273	201	912	672
Norra Österbottens SVD	2 035	2 747	496	669
Egentliga Finlands SVD	2 297	3 029	475	626
Kymmenedalens SVD	649	927	394	563
Östra Savolax SVD	164	222	407	551
Syd-Österbottens SVD	957	1 051	495	544
Birkalands SVD	2 498	2 789	464	518
Mellersta Österbottens SVD	454	397	587	513
Mellersta Finlands SVD	1 190	1 220	471	483
Norra Karelen SVD	677	732	412	445
Södra Savolax SVD	253	396	256	401
Södra Karelen SVD	420	452	329	354
Centrala Tavastlands SVD	425	560	248	327
Päijät-Häme SVD	589	672	280	319
Vasa SVD	448	430	264	254
Norra Savolax SVD	378	407	155	166

Incidens av konstaterade fall av covid-19 per sjukvårdsdistrikt



Graf 3. Grafen visar incidensen av nya covid-19-fall (fall/100 000 invånare/vecka) per sjukvårdsdistrikt (SVD) under perioder på sju dagar. Antalet konstaterade fall under respektive period på sju dagar räknas samman och det totala antalet sätts i relation till invånarantalet i området.