

# Uppföljning av hybridstrategin för COVID-19-epidemin – lägesrapport 15.7.2020

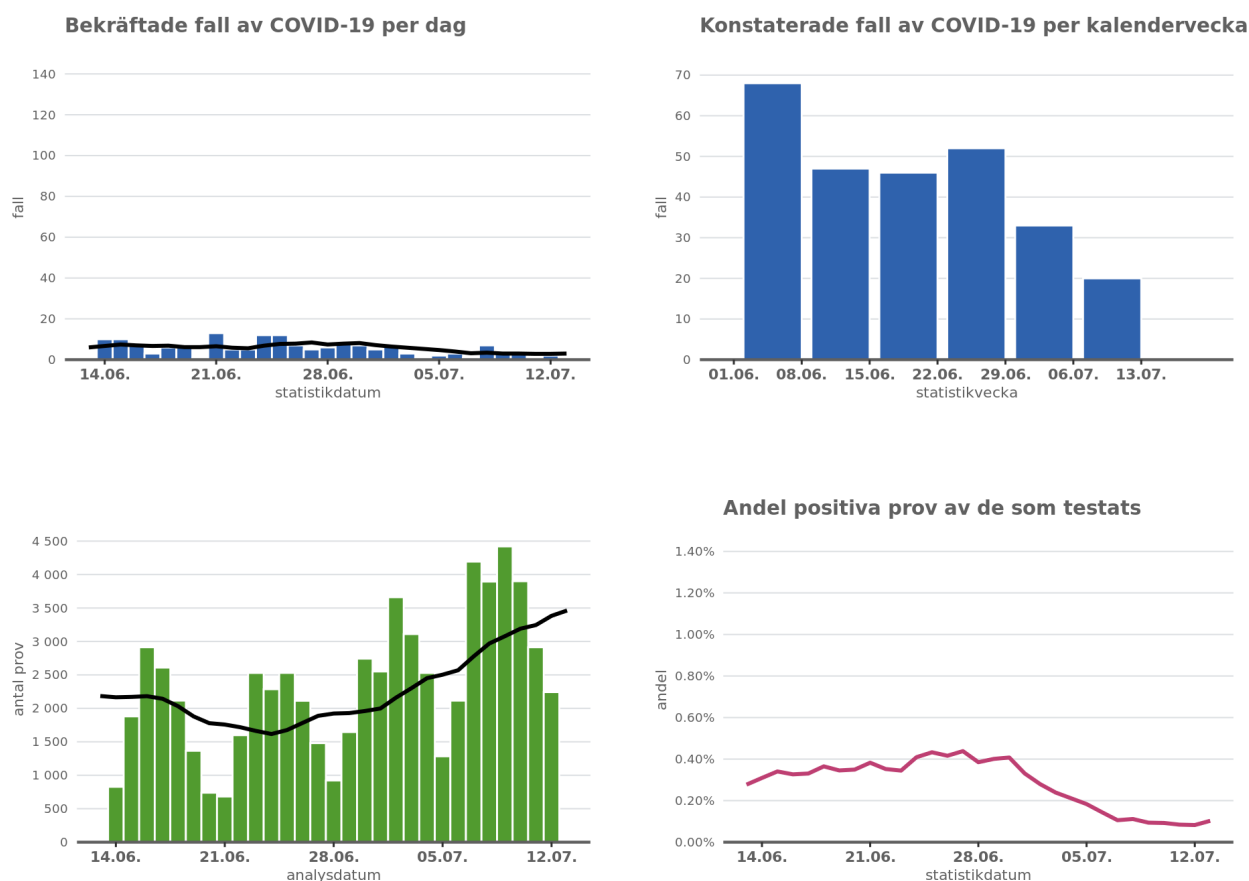
**Terveyden ja hyvinvoinnin laitos**  
**Institutet för hälsa och välfärd**  
**Finnish Institute for Health and Welfare**  
PL / PB / P.O. Box 30 • FI-00271 Helsinki, Finland  
Puh/tel +358 29 524 6000  
[www.thl.fi](http://www.thl.fi)

## Uppföljning av hybridstrategin – lägesrapport 15.7.2020

Effekterna av Finlands hybridstrategi för bekämpning av coronavirusepidemin följs upp med hjälp av epidemiologiska, medicinska och funktionella parametrar. Enligt regeringens principbeslut den 6 maj strävar man efter att förhindra att viruset sprids i samhället, trygga hälso- och sjukvårdens bärkraft och skydda i synnerhet människor som hör till riskgrupperna.

Målet är att vid behov kunna reagera på eventuella förändringar i epidemiläget genom att följa upp mångsidiga parametrar.

SHM och THL gör en gång i veckan en lägesbedömning av epidemiläget både nationellt och regionalt.



**Graf 1.** På den övre raden visas antalet konstaterade fall av covid-19 per dag och kalendervecka. På den nedre raden visas antalet analyserade prov per dag och andelen positiva prov av testade prov per dag. Strecken visar det glidande medelvärdet för antalet konstaterade sjukdomsfall och antalet analyserade prov under sju dagar.

## Nationell lägesbedömning

Baserat på parametrarna är covid-19-epidemiläget lugnt i Finland. Under den senaste uppföljningsveckan (vecka 28, tidsperioden 6–12 juli) anmäldes **20** nya fall till registret över smittsamma sjukdomar. Antalet fall har fortsatt att minska jämfört med de två föregående veckorna. THL känner dock till några kluster av fall och exponering för infektionen bland säsongsarbetare och följer med hur situationen utvecklas och hur bekämpningsåtgärderna inverkar i samarbete med de regionala hälsovårdsmyndigheterna.

Incidensen av nya fall vecka 28 var **0,4** fall per 100 000 invånare. Incidensen har minskat jämfört med de två föregående veckorna (*tabell 1*).

Laboratoriernas virustestningskapacitet är för närvarande **över 13 000** prov per dag. Social- och hälsovårdsministeriets mål på en testningskapacitet på 10 000 prov per dag har överskridits. Under den senaste uppföljningsveckan gjordes något färre coronavirustester än under två föregående veckor. Andelen positiva covid-19-fall av testade prov har minskat.

**Tabell 1.** Tabellen visar antalet konstaterade covid-19-fall, incidensen per 100 000 invånare, antalet tester, antalet tester per 100 000 invånare samt andelen positiva fall av testade prov under uppföljningsperioder på tre veckor. Uppgifterna om konstaterade sjukdomsfall och antalet prov kan ändras i och med att uppgifterna kompletteras och korrigeras retroaktivt.

Vecka	Tidsperiod	Fall av covid-19	Incidens /100 000 invånare	Antal tester	Antal tester /100 000 invånare	Andelen sjukdomsfall av testade prov (%)
26	22.6–28.6	52*	0,9	13 506	244	0,4
27	29.6–5.7	33*	0,6	17 992	325	0,2
28	6.7–12.7	20*	0,4	24 240	437	0,1

\*Sammanföringstiden för anmälningar av covid-19-fall som erhållits via olika källor i registret över smittsamma sjukdomar ändrades den 15 juli 2020 och några fall som hade anmälts två gånger raderades från registret.

Det uppskattade smittsamhetstalet är för närvarande 0,05–0,60 (konfidensintervallet 90 procent). Talet är lägre än föregående vecka på grund av ändringar i rapporteringen av talen för HUS-området. Epidemin avtar fortfarande.

Det sammanlagda antalet fall i hela Finland var **7 296** den 15 juli 2020. [Sammanföringstiden för anmälningar av covid-19-fall](#) som erhållits via olika källor i registret över smittsamma sjukdomar ändrades den 15 juli 2020 och några fall som hade anmälts två gånger raderades från registret. **328** dödsfall relaterade till sjukdomen har rapporterats. Antalet tillfrisknade uppskattas vara **6 880**, dvs. över 90 procent av de konstaterade smittfallen. Uppskattningen grundar sig på en uppföljning av konstaterade fall under tre veckor (21 dygn). Personer som saknar annan uppföljningsinformation i samband med sjukdomen efter tre veckor från konstaterad infektion räknas ha tillfrisknat. Uppskattningen är större vid en tvåveckorsuppföljning (cirka 6 900 tillfrisknade) och något mindre vid en fyraveckorsuppföljning (cirka 6 800 tillfrisknade).

Den 15 juli 2020 vårdades sammanlagt **7** patienter på sjukhus och ingen av dem får intensivvård. Antalet patienter som vårdas på sjukhus har minskat klart sedan april och maj. Antalet har också stabiliserats under de senaste

veckorna. Enligt prognosen är antalet nya sjukhus- och intensivvårdsperioder klart mindre än enligt den föregående prognosen som grundade sig på det stabiliserade läget.

Eftersom epidemiläget är lugnt för närvarande, har man tills vidare från och med den 11 juni upphört att publicera veckorapporten för intensivvården. [Tidigare rapporter: Information om covid-19-epidemin och nationell lägesrapport för intensivvården \(KYS\)](#).

## Nationell sammanfattning (Tabell 2)

**Tabell 2.** Tabellen visar hur coronavirusläget har förändrats med hjälp av olika parametrar samt tre uppföljningsperioder och tidpunkter. Förändringen illustrerar hur läget har förändrats jämfört med föregående vecka eller tidpunkt. Den senaste uppföljningsperioden är inramad i tabellen (till höger). Uppgifterna om antalet konstaterade sjukdomsfall och antalet prov kan ändras i och med att uppgifterna kompletteras och korrigeras retroaktivt.

Epidemiologiska parametrar	Vecka 26 22–28.6.2020	Förändring (↑↓)	Vecka 27 29.6–5.7.2020	Förändring (↑↓)	Vecka 28 6–12.7.2020
Incidens av konstaterade fall (fall /100 000 invånare)	0,9	-0,3 ↓	0,6	-0,2 ↓	0,4
Smittsamhetstal	0,65–0,90		0,80–1,25		0,05–0,60
Uppskattat antal tillfrisknade	<b>1.7.2020</b>	<b>Förändring</b>	<b>8.7.2020</b>	<b>Förändring</b>	<b>15.7.2020</b>
	6 700	+100 ↑	6 800	+80 ↑	6 880
Medicinska parametrar	1.7.2020	Förändring (↑↓)	8.7.2020	Förändring (↑↓)	15.7.2020
<b>Förverkligade</b>					
Antalet patienter som vårdas på akutsjukhus, totalt	24	-5 ↓	19	-12 ↓*	7
– varav inom intensivvården	0	+2 ↑	2	-2 ↓	0
Avlidna, totalt	328	+1 ↑	329	**	328**
<b>Prognoser</b>					
Nya vårdperioder på akutsjukhus för den kommande veckan	11–22		14–28		0–2
Nya vårdperioder inom akutvården för den kommande veckan	2–5		2–6		0–1
Funktionella parametrar	Vecka 26 22–28.6.2020	Förändring (↑↓)	Vecka 27 29.6–5.7.2020	Förändring (↑↓)	Vecka 28 6–12.7.2020
Antal tester per vecka /100 000 invånare	244	+81 ↑	325	+112 ↑	437
Andel sjukdomsfall av testade prov (%)	0,4 %	-0,2 ↓	0,2 %	-0,1 ↓	0,1 %

\* Det minskade antalet personer som får sjukhusvård förklaras delvis av uppdaterade uppgifter från HUS-området. Siffrorna som tidigare rapporterats för området har förutom patienter med ny coronavirusinfektion även omfattat patienter som redan återhämtat sig efter infektion och som har behövt sjukhusvård av andra medicinska orsaker än symptom orsakade av coronavirus. \*\* När dödsorsakerna preciseras har det totala antalet avlidna sjunkit från föregående uppföljningstidpunkt.

## Regional lägesbedömning

Under den senaste uppföljningsperioden (6–12 juli) var epidemiläget lugnt i nästan alla sjukvårdsdistrikt. Incidensen av fall per vecka minskade eller hölls på samma nivå i de flesta områden (20/21).

I 15/21 sjukvårdsdistrikt konstaterades inte ett enda nytt fall under den senaste uppföljningsperioden på sju dagar. Incidensen ökade inom Norra Österbottens sjukvårdsdistrikt, men där konstaterades endast fem nya fall.

Den nationella incidensen av fall under den senaste uppföljningsperioden på sju dagar var 0,4 fall/100 000 invånare. En större incidens än detta konstaterades i fyra områden under vecka 28: Lapplands, Norra Österbottens, Helsingfors och Nylands samt Päijänne-Tavastlands sjukvårdsdistrikt.

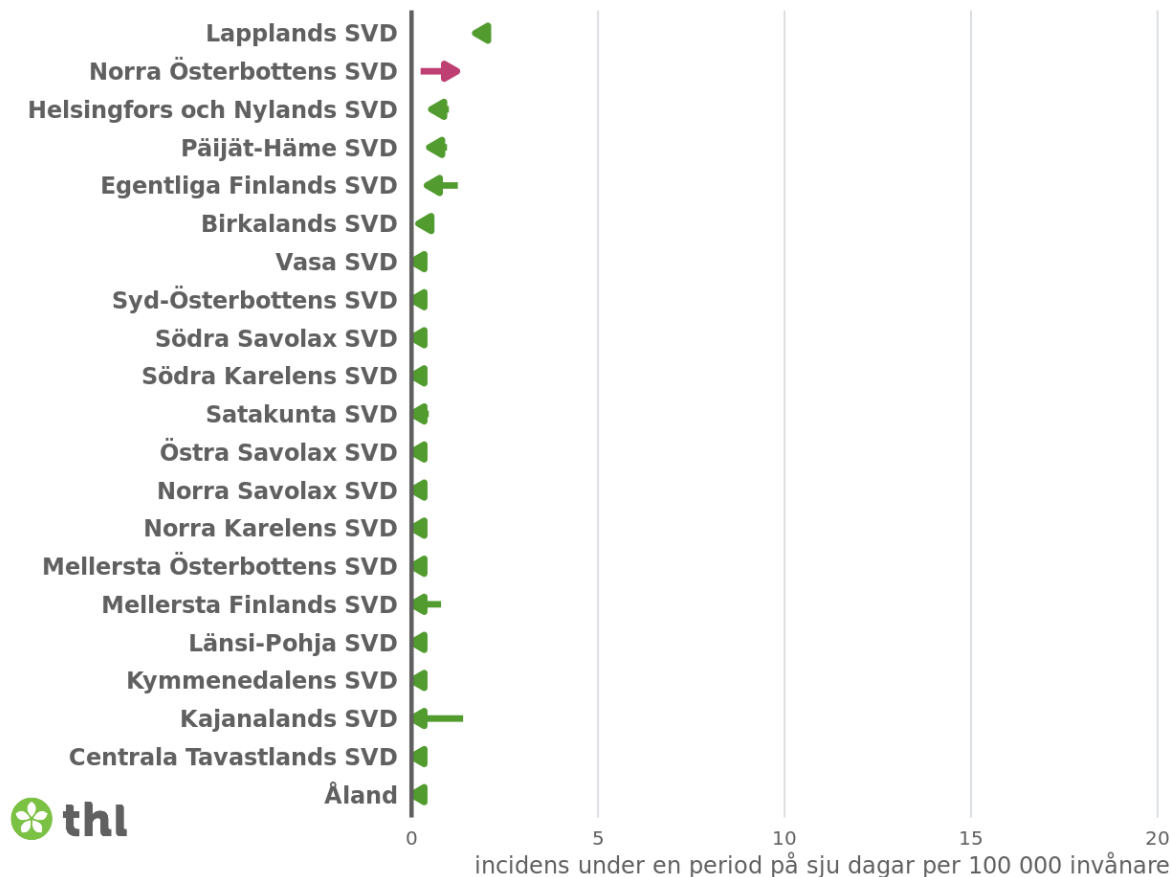
Ställt i proportion till befolkningen har flest coronavirustest under den senaste uppföljningsperioden på sju dagar gjorts i Lappland sjukvårdsdistrikt (947 tester/100 000 invånare/vecka) och minst i Norra Savolax sjukvårdsdistrikt (93 tester/100 000 invånare/vecka).

I universitetssjukhusens specialupptagningsområden är situationen lugn beträffande sjukhusvård av covid-19. För närvarande finns det inga covid-19-patienter i intensivvården.

## Antal konstaterade fall av covid-19 per sjukvårdsdistrikt

### Ändring i incidensen av konstaterade fall av COVID-19 under en tvåveckors uppföljningsperiod

period 06.07.-12.07. jämfört med perioden 29.06.-05.07.



**Graf 2.** Grafen visar incidensen av konstaterade covid-19-fall under två föregående uppföljningsperioder på sju dagar (tidsperioden 29 juni–5 juli jämfört med perioden 22–28 juni) per sjukvårdsdistrikt (SVD) och i förhållande till invånarantalet i området (fall per 100 000 invånare). Riktningen och färgen på pilen berättar om incidensen har minskat (grön) eller ökat (röd). Om incidensen har hållits oförändrad visas det i grafen som en grön pilspets. Sjukvårdsdistrikten har ordnats efter incidens under den senaste uppföljningsperioden. Fördröjningar i rapporteringen kan påverka siffrorna särskilt för den senaste uppföljningsperioden.

**Tabell 3.** I tabellen visas antalet nya covid-19-fall och incidensen (antal fall/100 000 invånare) per sjukvårdsdistrikt under de två senaste hela kalenderveckorna. Antalet fall presenteras i fallande ordning enligt den senaste uppföljningsveckan, siffrorna i tabellen till vänster. Till höger visas den regionala incidensen. Integritetsskyddet har beaktats i registreringen av antalet fall. Exempelvis 1–4 fall antecknas i statistiken som < 5.

Sjukvårdsdistrikt (SVD)	Nya konstaterade fall		Nya konstaterade fall	
	Vecka 27 29.6–5.7	Vecka 28 6–12.7	Vecka 27 29.6–5.7	Vecka 28 6–12.7
Helsingfors och Nylands SVD	17	9	1.0	0.5
Norra Österbottens SVD	< 5	5	0.2	1.2
Lapplands SVD	< 5	< 5	1.7	1.7
Egentliga Finlands SVD	6	< 5	1.2	0.4
Päijät-Häme SVD	< 5	< 5	1.0	0.5
Birkalands SVD	< 5	< 5	0.2	0.2
Kajanalands SVD	< 5	0	1.4	0.0
Mellersta Finlands SVD	< 5	0	0.8	0.0
Satakunta SVD	< 5	0	0.5	0.0
Åland	0	0	0.0	0.0
Södra Karelen SVD	0	0	0.0	0.0
Syd-Österbottens SVD	0	0	0.0	0.0
Södra Savolax SVD	0	0	0.0	0.0
Östra Savolax SVD	0	0	0.0	0.0
Centrala Tavastlands SVD	0	0	0.0	0.0
Mellersta Österbottens SVD	0	0	0.0	0.0
Kymmenedalens SVD	0	0	0.0	0.0
Länsi-Pohja SVD	0	0	0.0	0.0
Norra Karelen SVD	0	0	0.0	0.0
Norra Savolax SVD	0	0	0.0	0.0
Vasa SVD	0	0	0.0	0.0

**Tabell 4.** Tabellen visar antalet covid-19-prov som anmälts av laboratorier per sjukvårdsdistrikt (SVD) under de två senaste uppföljningsveckorna. Till vänster visas antalet analyserade prov per provtagningsdatum. Till höger visas antalet prov i förhållande till befolkningen (prov/100 000 invånare). Siffrorna presenteras i sjunkande ordning efter antal prov per sjukvårdsdistrikt i förhållande till befolkningen.

Sjukvårdsdistrikt (SVD)	Antal analyserade prov per provtagningsdatum		Antal prov i förhållande till befolkningen (prov/100 000 invånare)	
	Vecka 27 29.6–5.7	Vecka 28 6–12.7	Vecka 27 29.6–5.7	Vecka 28 6–12.7
Helsingfors och Nylands SVD	8 212	<b>10 611</b>	483	<b>624</b>
Birkalands SVD	1 277	<b>1 955</b>	237	<b>363</b>
Egentliga Finlands SVD	1 339	<b>1 755</b>	277	<b>363</b>
Norra Österbottens SVD	1 260	<b>1 714</b>	307	<b>418</b>
Satakunta SVD	1 070	<b>1 133</b>	494	<b>523</b>
Lapplands SVD	604	<b>1 109</b>	516	<b>947</b>
Mellersta Finlands SVD	421	<b>708</b>	167	<b>280</b>
Syd-Österbottens SVD	437	<b>612</b>	226	<b>317</b>
Norra Karelen SVD	294	<b>611</b>	179	<b>371</b>
Kymmenedalens SVD	337	<b>488</b>	205	<b>296</b>
Länsi-Pohja SVD	498	<b>447</b>	825	<b>740</b>
Päijät-Häme SVD	215	<b>436</b>	102	<b>207</b>
Centrala Tavastlands SVD	316	<b>429</b>	185	<b>251</b>
Mellersta Österbottens SVD	325	<b>392</b>	420	<b>506</b>
Kajanalands SVD	254	<b>391</b>	351	<b>541</b>
Vasa SVD	279	<b>380</b>	164	<b>224</b>
Södra Karelen SVD	173	<b>295</b>	135	<b>231</b>
Norra Savolax SVD	195	<b>227</b>	80	<b>93</b>
Södra Savolax SVD	140	<b>223</b>	142	<b>226</b>
Åland	243	<b>178</b>	812	<b>595</b>
Östra Savolax SVD	103	<b>146</b>	256	<b>362</b>



## Incidens av konstaterade fall av covid-19 per sjukvårdsdistrikt



**Graf 3.** Grafen visar incidensen av nya covid-19-fall (fall/100 000 invånare/vecka) per sjukvårdsdistrikt (SVD) under perioder på sju dagar. Antalet konstaterade fall under respektive period på sju dagar räknas samman och det totala antalet sätts i relation till invånarantalet i området.