

Uppföljning av hybridstrategin för COVID-19-epidemin – lägesrapport 17.6.2020

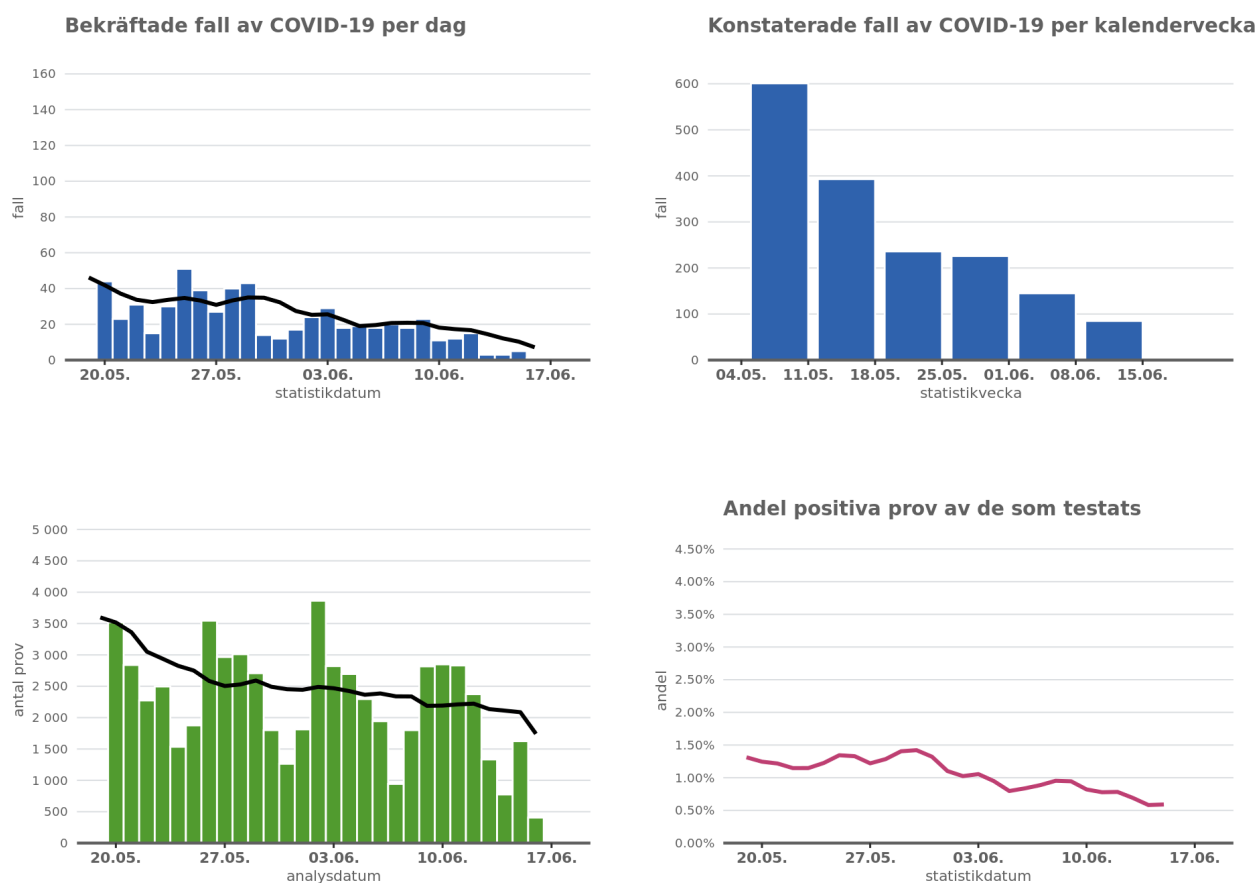
Terveys- ja hyvinvoinnin laitos
Institutet för hälsa och välfärd
Finnish Institute for Health and Welfare
PL / PB / P.O. Box 30 • FI-00271 Helsinki, Finland
Puh/tel +358 29 524 6000
www.thl.fi

Uppföljning av hybridstrategin – lägesrapport 17.6.2020

Effekterna av Finlands hybridstrategi för bekämpning av coronavirusepidemin följs upp med hjälp av epidemiologiska, medicinska och funktionella parametrar. Enligt regeringens principbeslut den 6 maj strävar man efter att förhindra att viruset sprids i samhället, trygga hälso- och sjukvårdens bärkraft och skydda i synnerhet människor som hör till riskgrupperna.

Målet är att vid behov kunna reagera på eventuella förändringar i epidemiläget genom att följa upp mångsidiga parametrar.

SHM och THL gör en gång i veckan en lägesbedömning av epidemiläget både nationellt och regionalt.



Graf 1. På den övre raden visas antalet konstaterade fall av covid-19 per dag och kalendervecka. På den nedre raden visas antalet analyserade prov per dag och andelen positiva prov av testade prov per dag. Strecken visar det glidande medelvärdet för antalet konstaterade sjukdomsfall och antalet analyserade prov under sju dagar.

Nationell lägesbedömning

Baserat på parametrarna har covid-19-epidemin fortsatt att avta jämfört med de två föregående veckorna. Antalet fall som anmäls till registret över smittsamma sjukdomar per vecka har minskat betydligt redan i över en månad. Under den senaste uppföljningsveckan (8–14 juni) anmäldes färre än 100 nya fall.

Incidensen av nya fall vecka 24 (8–14 juni) var **1,5** fall per 100 000 invånare. Incidensen av fall har fortsatt att minska jämfört med förra och förrförra veckan (*Tabell 1*).

Laboratoriernas virustestningskapacitet är för närvarande **över 13 000** prov per dag. Målet i social- och hälsovårdsministeriets testningsstrategi, som uppdaterades den 9 april 2020, på en testningskapacitet på 10 000 prov per dag har överskridits. Under den senaste uppföljningsveckan gjordes det något färre coronavirustester än under de föregående veckorna. Andelen positiva covid-19-fall av de testade proverna har fortsatt att minska.

Tabell 1. I tabellen visas antalet konstaterade fall av covid-19, incidensen per 100 000 invånare, antalet tester, antalet tester per 100 000 invånare samt andelen positiva fall av testade prover under uppföljningsperioder på tre veckor. Uppgifterna om konstaterade sjukdomsfall och antalet prov kan ändras i och med att uppgifterna kompletteras och korrigeras retroaktivt.

| Vecka | Tidsperiod | Fall av covid-19 | Incidens /100 000 invånare | Antal tester | Antal tester /100 000 invånare | Andelen sjukdomsfall av testade prover (%) |
|-------|------------|------------------|----------------------------|--------------|--------------------------------|--|
| 22 | 25.5–31.5 | 226 | 4,1 | 17 107 | 309 | 1,3 |
| 23 | 1.6–7.6 | 145 | 2,6 | 16 363 | 295 | 0,9 |
| 24 | 8.6–14.6 | 85 | 1,5 | 14 605 | 263 | 0,6 |

Det uppskattade smittsamhetstalet är för närvarande 0,40–0,80 (90 % konfidensintervall). Siffran har sjunkit jämfört med de föregående veckorna, vilket innebär att coronavirusepidemin har fortsatt att avta i Finland.

Det sammanlagda antalet konstaterade fall i hela Finland den 17 juni 2020 var **7 117**. **326** dödsfall relaterade till sjukdomen har rapporterats. Uppskattningsvis **6 400** personer har tillfrisknat, det vill säga närmare 90 procent av alla konstaterade smittofall. Uppskattningen grundar sig på uppföljningen av konstaterade fall under tre veckor (21 dygn). Personer som saknar uppföljningsinformation i samband med sjukdomen efter tre veckor från konstaterad infektion räknas ha tillfrisknat. Uppskattningen är större vid en tvåveckorsuppföljning (cirka 6 600 tillfrisknade) medan den är mindre vid en fyraveckorsuppföljning (cirka 6 200 tillfrisknade).

Antalet patienter som vårdades på sjukhus var sammanlagt **26**, varav **2** fick intensivvård. Precis som föregående vecka fanns det inte längre några patienter som fick intensivvård utanför HUS. Antalet patienter som vårdas på sjukhus har minskat betydligt sedan två veckor tillbaka. Enligt prognoserna fortsätter antalet nya vårdperioder inom sjukhusvården och intensivvården att minska under den kommande veckan.

Eftersom epidemiläget är lugnt för närvarande, har man tills vidare från och med den 11 juni upphört att publicera veckorapporten för intensivvården. [Tidigare rapporter: Information om covid-19-epidemin och nationell lägesrapport för intensivvården \(KYS\)](#) (på finska).

Nationell sammanfattning (Tabell 2)

Tabell 2. I tabellen visas hur coronavirusläget har förändrats med hjälp av olika parametrar samt tre uppföljningsperioder och tidpunkter. Förändringen illustrerar hur läget har förändrats jämfört med föregående vecka eller tidpunkt. Den senaste uppföljningsperioden är inramad i tabellen (till höger). Uppgifterna om antalet konstaterade sjukdomsfall och antalet prov kan ändras i och med att uppgifterna kompletteras och korrigeras retroaktivt.

| Epidemiologiska parametrar | Vecka 22 25–31.5.2020 | Förändring (↑↓) | Vecka 23 1–7.6.2020 | Förändring (↑↓) | Vecka 24 8–14.6.2020 |
|---|----------------------------------|----------------------------|--------------------------------|----------------------------|---------------------------------|
| Incidens av konstaterade fall (fall /100 000 invånare) | 4,1 | -1,5 ↓ | 2,6 | -1,1 ↓ | 1,5 |
| Smittsamhetstal | 0,75–0,80 | * | 0,70–0,80 | | 0,40–0,80 |
| Uppskattat antal tillfrisknade | 3.6.2020 | Förändring | 10.6.2020 | Förändring | 16.6.2020 |
| | 5 800 | +400 ↓ | 6 200 | +200 ↓ | 6 400 |
| Medicinska parametrar | 3.6.2020 | Förändring (↑↓) | 10.6.2020 | Förändring (↑↓) | 16.6.2020 |
| Förverkligade | | | | | |
| Antalet patienter som får akutvård på sjukhus, totalt | 51 | -23 ↓ | 28 | -2 ↓ | 26 |
| – varav inom intensivvården | 7 | -3 ↓ | 4 | -2 ↓ | 2 |
| Avlidna, totalt | 321 | +3 ↓ | 324 | +2 ↓ | 326 |
| Prognoser | | | | | |
| Nya vårdperioder inom akutvården på sjukhus för den kommande veckan | 21–51 | | 16–32 | | 9–23 |
| Nya vårdperioder inom akutvården för den kommande veckan | 4–11 | | 3–7 | | 1–5 |
| Funktionella parametrar | Vecka 22 25–31.5.2020 | Förändring (↑↓) | Vecka 23 1–7.6.2020 | Förändring (↑↓) | Vecka 24 8–14.6.2020 |
| Antal tester per vecka /100 000 invånare | 309 | -14 ↓ | 295 | -23 ↓ | 263 |
| Andelen sjukdomsfall av testade prov (%) | 1,3 % | -0,4 ↓ | 0,9 % | -0,3 ↓ | 0,6 % |

* Ingen väsentlig förändring från tidigare

Regional lägesbedömning

I åtta sjukvårdsdistrikt konstaterades inga nya fall under den senaste uppföljningsperioden (8–14 juni). Incidensen av fall per vecka minskade eller hölls på samma nivå i flera sjukvårdsdistrikt (13/21) jämfört med föregående uppföljningsperiod (1–7 juni). I åtta områden såg man en liten ökning av incidensen. Förändringen i antalet fall jämfört med föregående vecka var under fem fall i alla områden där man såg en ökning av incidensen.

En större incidens än incidensen av nya fall på nationell nivå (1,5 fall/100 000 invånare) konstaterades under vecka 24 endast på Åland (6,7 fall/100 000 invånare) samt i Helsingfors och Nylands sjukvårdsdistrikt (3,8 fall/100 000 invånare). Sammanfattningsvis kan man konstatera att det har konstaterats mycket få nya fall utanför Helsingfors och Nylands sjukvårdsdistrikt. Antalet nya fall i Helsingfors och Nylands sjukvårdsdistrikt har halverats jämfört med föregående vecka.

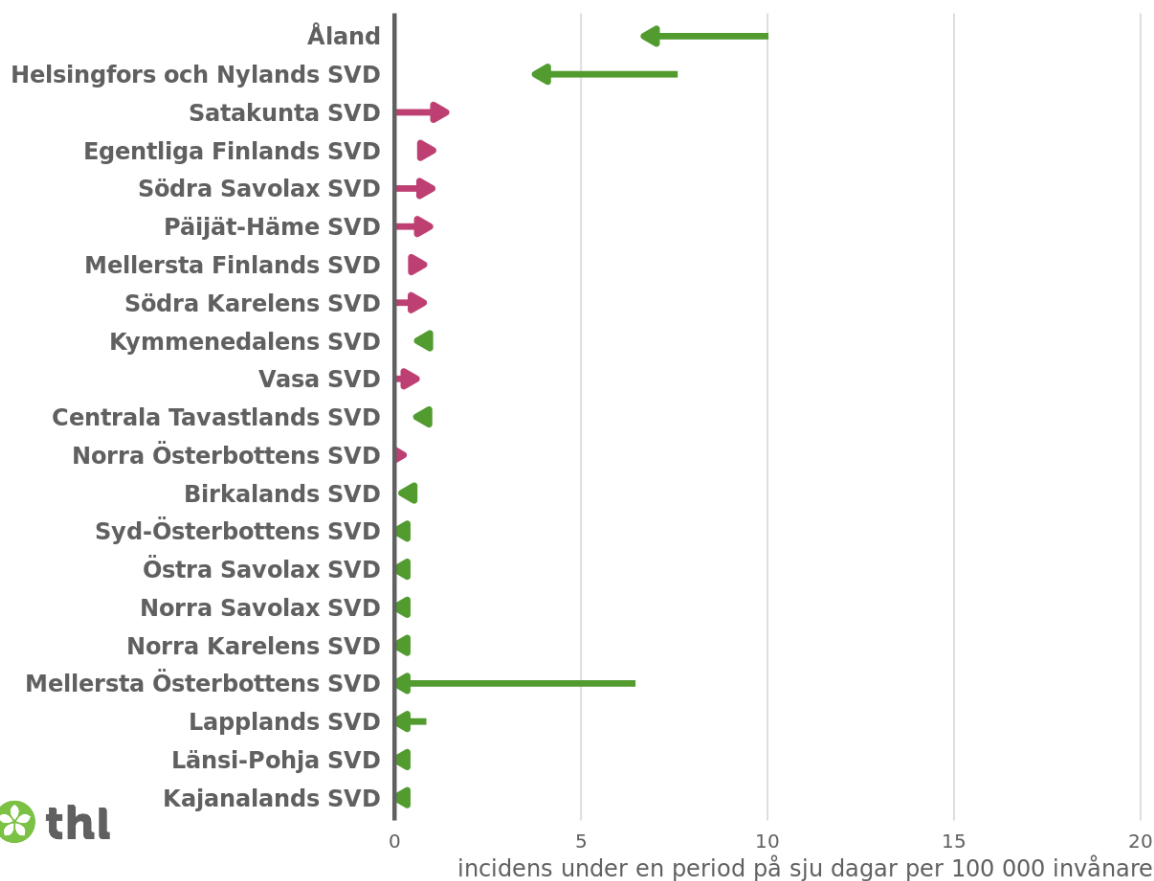
I förhållande till befolkningen har flest coronavirustester under den senaste uppföljningsperioden gjorts i Länsi-Pohja sjukvårdsdistrikt (583 tester/100 000 invånare/vecka) och färst i Åland (10 tester/100 000 invånare/vecka).

I universitetssjukhusens specialupptagningsområden är situationen med covid-19-sjukhusvård mycket lugn. Intensivvårdens kapacitet har inte överskridits i något skede.

Antal konstaterade fall av covid-19 per sjukvårdsdistrikt

Ändring i incidensen av konstaterade fall av COVID-19 under en tvåveckors uppföljningsperiod

period 08.06.-14.06. jämfört med perioden 01.06.-07.06.



Graf 2. Grafen representerar incidensen av konstaterade covid-19-fall under två föregående uppföljningsperioder på sju dagar (tidsperioden 8–14 juni jämfört med perioden 1–7 juni) per sjukvårdsdistrikt (SVD) och i förhållande till invånarantalet i området (fall per 100 000 invånare). Riktningen och färgen på pilen berättar om incidensen har minskat (grön) eller ökat (röd). Om incidensen har hållits oförändrad visas det i grafen som en grön pilspets. Sjukvårdsdistrikten har ordnats efter incidens under den senaste uppföljningsperioden. Fördröjningar i rapporteringen kan påverka siffrorna särskilt för den senaste uppföljningsperioden.

Tabell 3. I tabellen visas antalet nya fall av covid-19 och incidensen (antal fall/100 000 invånare) per sjukvårdsdistrikt under de två senaste hela kalenderveckorna. Antalet fall har angetts i sjunkande ordning efter regional incidens. Integritetsskyddet har beaktats i registreringen av antalet fall. Exempelvis 1–4 fall antecknas i statistiken som < 5.

| Sjukvårdsdistrikt (SVD) | Nya konstaterade fall | | Incidens | |
|-----------------------------|-----------------------|----------------------|---------------------|----------------------|
| | Vecka 23 1.6–7.6 | Vecka 24 8.6–14.6 | Vecka 23 1.6–7.6 | Vecka 24 8.6–14.6 |
| Åland | < 5 | < 5 | 10,0 | 6,7 |
| Helsingfors och Nylands SVD | 129 | 64 | 7,6 | 3,8 |
| Satakunta SVD | 0 | < 5 | 0,0 | 1,4 |
| Egentliga Finlands SVD | < 5 | 5 | 0,6 | 1,0 |
| Päijät-Häme SVD | 0 | < 5 | 0,0 | 1,0 |
| Södra Savolax SVD | 0 | < 5 | 0,0 | 1,0 |
| Mellersta Finlands SVD | < 5 | < 5 | 0,4 | 0,8 |
| Södra Karelen SVD | 0 | < 5 | 0,0 | 0,8 |
| Centrala Tavastlands SVD | < 5 | < 5 | 0,6 | 0,6 |
| Vasa SVD | 0 | < 5 | 0,0 | 0,6 |
| Kymmenedalens SVD | < 5 | < 5 | 0,6 | 0,6 |
| Norra Österbottens SVD | 0 | < 5 | 0,0 | 0,2 |
| Birkalands SVD | < 5 | < 5 | 0,2 | 0,2 |
| Syd-Österbottens SVD | 0 | 0 | 0,0 | 0,0 |
| Kajanalands SVD | 0 | 0 | 0,0 | 0,0 |
| Lapplands SVD | < 5 | 0 | 0,9 | 0,0 |
| Norra Savolax SVD | 0 | 0 | 0,0 | 0,0 |
| Länsi-Pohja SVD | 0 | 0 | 0,0 | 0,0 |
| Mellersta Österbottens SVD | 5 | 0 | 6,5 | 0,0 |
| Östra Savolax SVD | 0 | 0 | 0,0 | 0,0 |
| Norra Karelen SVD | 0 | 0 | 0,0 | 0,0 |

Tabell 4. I tabellen visas antalet covid-19-prov som anmälts av laboratorier per sjukvårdsdistrikt (SVD) under de två senaste uppföljningsveckorna. Till vänster visas antalet analyserade prov per provtagningsdatum. Till höger visas antalet prov i förhållande till befolkningen (prov/100 000 invånare). Siffrorna presenteras i sjunkande ordning efter antal prov per sjukvårdsdistrikt i förhållande till befolkningen.

| Sjukvårdsdistrikt (SVD) | Antal analyserade prov per provtagningsdatum | | Antal prov i förhållande till befolkningen (prov/100 000 invånare) | |
|-----------------------------|--|----------------------|--|----------------------|
| | Vecka 23 1.6–7.6 | Vecka 24 8.6–14.6 | Vecka 23 1.6–7.6 | Vecka 24 8.6–14.6 |
| Länsi-Pohja SVD | 376 | 352 | 623 | 583 |
| Helsingfors och Nylands SVD | 7 273 | 6 875 | 428 | 405 |
| Laplands SVD | 428 | 396 | 365 | 338 |
| Mellersta Österbottens SVD | 237 | 229 | 306 | 296 |
| Satakunta SVD | 411 | 598 | 190 | 276 |
| Egentliga Finlands SVD | 1 368 | 1 162 | 283 | 203 |
| Birkalands SVD | 1 163 | 1256 | 216 | 233 |
| Kajanalands SVD | 198 | 159 | 274 | 220 |
| Norra Österbottens SVD | 1 002 | 872 | 244 | 212 |
| Norra Karelen SVD | 279 | 343 | 170 | 209 |
| Syd-Österbottens SVD | 360 | 387 | 186 | 200 |
| Östra Savolax SVD | 59 | 69 | 146 | 171 |
| Centrala Tavastlands SVD | 267 | 281 | 156 | 164 |
| Kymmenedalens SVD | 293 | 254 | 178 | 154 |
| Mellersta Finlands SVD | 332 | 382 | 131 | 151 |
| Södra Karelen SVD | 225 | 173 | 176 | 135 |
| Vasa SVD | 208 | 216 | 123 | 127 |
| Päijät-Häme SVD | 410 | 261 | 195 | 124 |
| Södra Savolax SVD | 111 | 114 | 112 | 115 |
| Norra Savolax SVD | 268 | 223 | 110 | 91 |
| Åland | 82 | 3 | 274 | 10 |

Incidens av konstaterade fall av covid-19 per sjukvårdsdistrikt

Incidens av konstaterade fall av COVID-19

incidens (100 000 invånare) under en glidande period på sju dagar



Graf 3. I grafen visas incidensen av nya covid-19-fall (fall/100 000 invånare/vecka) per sjukvårdsdistrikt (SVD) under en period på sju dagar. Antalet konstaterade fall under perioden på sju dagar räknas samman och det totala antalet sätts i relation till invånarantalet i området.