

# Uppföljning av hybridstrategin för covid-19-epidemin – lägesrapport 23.12.2020

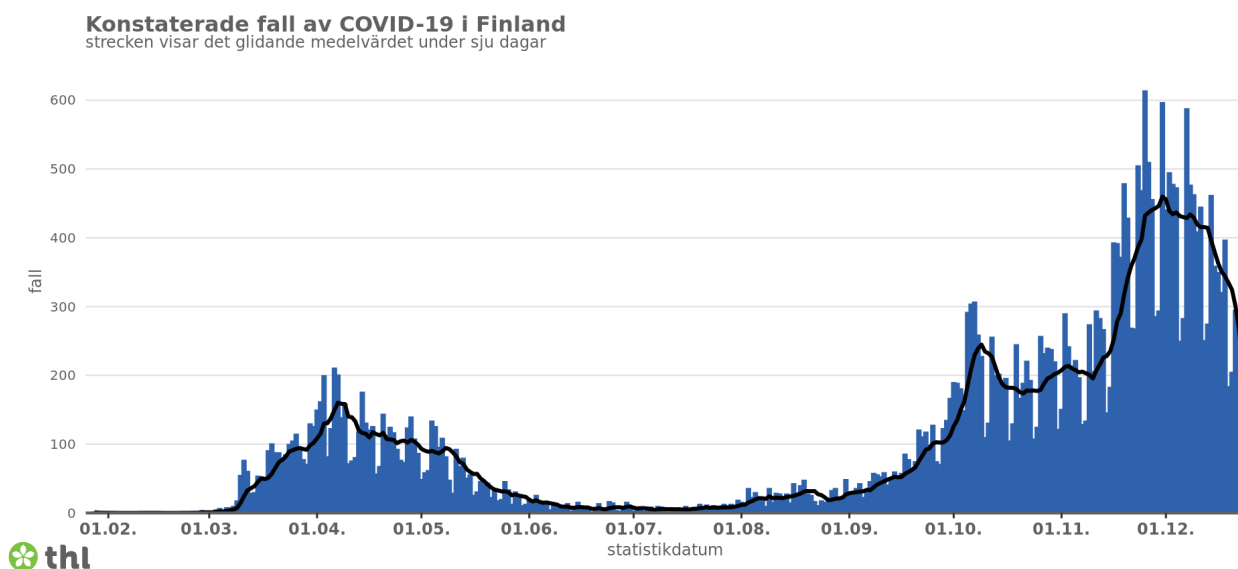
**Terveyden ja hyvinvoinnin laitos**  
**Institutet för hälsa och välfärd**  
**Finnish Institute for Health and Welfare**  
PL / PB / P.O. Box 30 • FI-00271 Helsinki, Finland  
Puh/tel +358 29 524 6000

[www.thl.fi](http://www.thl.fi)

## Uppföljning av hybridstrategin – lägesrapport 23.12.2020

Effekterna av Finlands hybridstrategi för bekämpning av coronavirusepidemin följs upp med hjälp av epidemiologiska, medicinska och funktionella parametrar. Enligt regeringens principbeslut av den 6 maj 2020 strävar man efter att förhindra att viruset sprids i samhället, att trygga hälso- och sjukvårdens bärkraft och att skydda i synnerhet människor som hör till riskgrupperna.

Enligt social- och hälsovårdsministeriets handlingsplan av den 7 september 2020 är den epidemiologiska lägesbilden indelad i tre stadier: basnivå, accelerationsfas och samhällsspridning. I fortsättningen bedömer man med hjälp av dessa stadier behovet av rekommendationer och begränsningar samt vart rekommendationerna och begränsningarna ska riktas. Stadierna kan användas både regionalt och nationellt som motivering för beslutsfattandet. Incidensen, andelen positiva prov av de undersökta proverna och smittkällornas spårbarhet är några av de parametrar som används när man följer hur situationen utvecklas. I den här rapporten som publiceras varje vecka ger SHM och THL sin bedömning om det riksomfattande och regionala epidemiläget.



**Graf 1.** Fördelningen av covid-19-fall som konstaterats i Finland enligt statistikföringsdag. Den svarta linjen visar ett glidande medelvärde på sju dagar.

## Nationell lägesbedömning

Det nationella epidemiläget försämrades snabbt efter mitten av november (*Graf 1*). Höstens epidemiläge har illustrerats av snabba, böljande förändringar i läget i regionerna.

I oktober och början av november konstaterades cirka 1 200–1 600 infektioner varje vecka. Efter mitten av november ökade antalet fall ytterligare. Under december månad har antalet nya fall planat ut, under vecka 48–50 konstaterades cirka 2 900–3 100 fall per vecka. Under den senaste uppföljningsveckan konstaterades cirka 2 300 fall. Antalet nya fall var alltså mindre än under de föregående veckorna, men det konstateras fortfarande rikligt med nya fall (*Graf 2*). Mer än hälften av de nya fallen konstaterades även vecka 51 inom Helsingfors och Nylands sjukvårdsdistrikt (HUS). Antalet nya fall i HUS-området har dock minskat jämfört med antalet under de föregående veckorna, vecka 51 konstaterades cirka 1 200 fall i området.

Det konstateras fortfarande fall överallt i Finland. Det är fortfarande möjligt att epidemiläget plötsligt försämras i stor omfattning i hela landet. Den kraftiga ökningen av antalet fall som började i mitten av november har dock inte fortsatt. Det som är oroväckande är att från och med början av november har en större del av fallen konstaterats i äldre åldersgrupper.

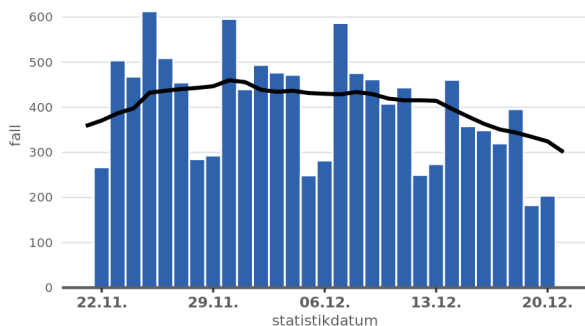
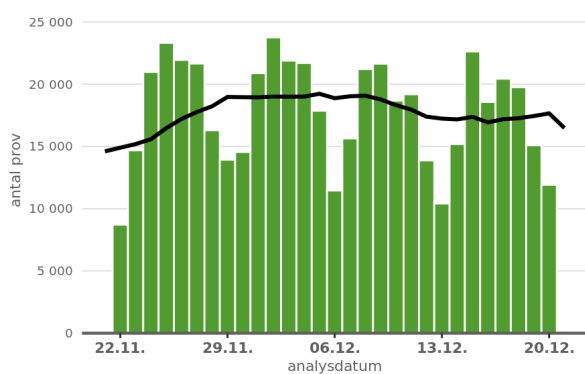
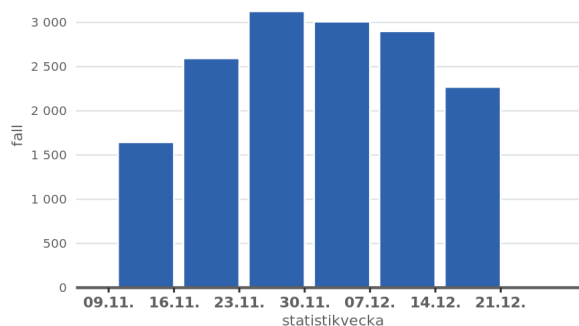
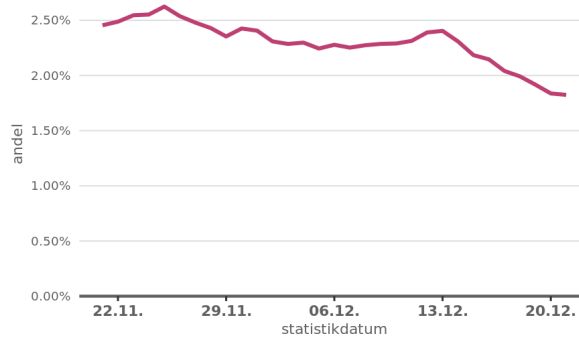
På nationell nivå kan man se en minskning av incidensen jämfört med föregående veckor (vecka 49: incidens 54, vecka 50: incidens 52 och vecka 51: incidens 41/100 000 invånare). Den högsta regionala incidensen (*tabell 3*) förekom vecka 51 i Egentliga Finlands sjukvårdsdistrikt (90 fall/100 000 invånare). I många områden har incidensen minskat eller förblivit oförändrad jämfört med föregående uppföljningsvecka, men i några områden har incidensen ökat (*graf 4*).

Andelen positiva prover har också minskat något jämfört med under de föregående veckorna, vecka 51 var den 1,8 %. Även andelen positiva prover varierar betydligt mellan olika områden (*Tabell 5*), den högsta andelen fanns i Egentliga Finlands sjukvårdsdistrikt (cirka 4,3%).

Coronaviruset smittar effektivt särskilt vid långvarig närkontakt. Var och en kan genom sitt agerande bromsa spridningen av coronaviruset. Även när man är frisk är det viktigt att kraftigt minska närkontakterna och också vid lindriga symtom som tyder på coronavirussjukdom ska man genast gå och testa sig.

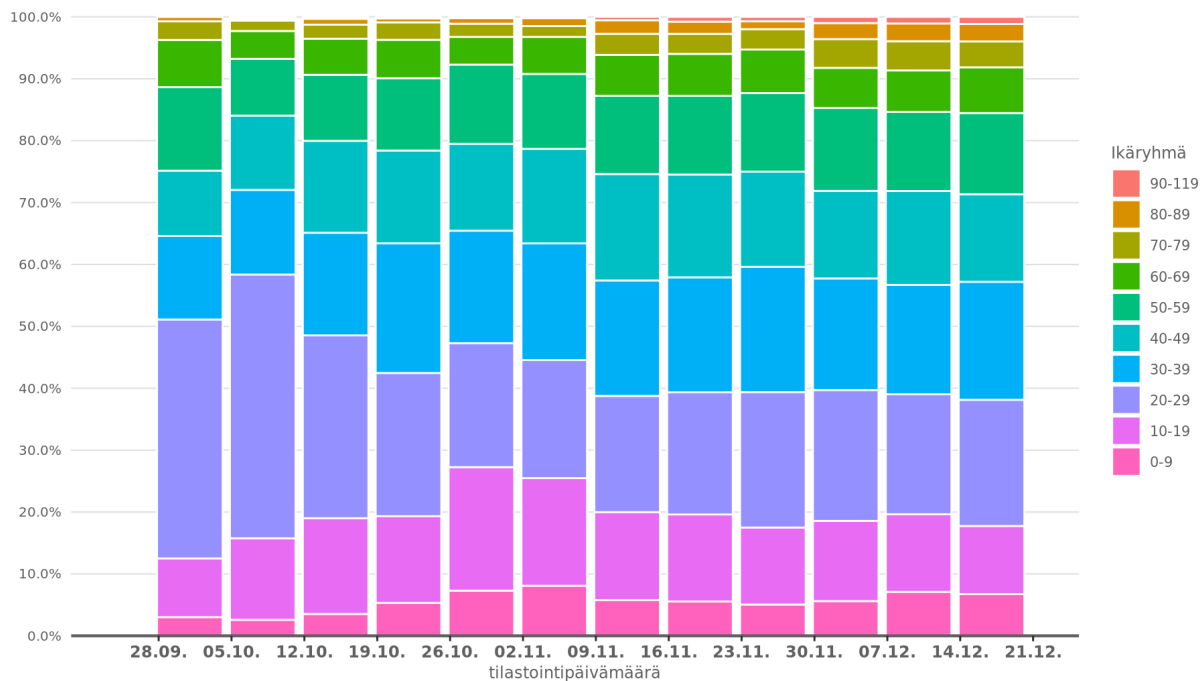
Epidemin bekämpas genom lokala och regionala åtgärder med stöd av lagen om smittsamma sjukdomar. När epidemiläget försämras är det viktigt att reagera snabbt och förutseende genom att ta i bruk effektiva och epidemiologiskt ändamålsenliga tilläggsåtgärder. Regionala bekämpnings- och begränsningsåtgärder spelar en nyckelroll för att förhindra spridningen av smitta så att man lyckas förhindra att situationen förvärras. Med regionala, rättidiga och tillräckligt omfattande åtgärder samt effektiv testning och smittspårning kan man dämpa spridningen av epidemin.

Många regioner har under de senaste veckorna vidtagit kraftiga åtgärder för att bekämpa epidemin. Rekommendationerna och begränsningarna har påverkat ökningen av antalet fall, men incidensen och behovet av sjukhusvård är fortfarande så höga att det finns skäl att fortsätta med begränsningsåtgärderna. Epidemiläget och behovet av sjukhusvård följs upp intensivt även under julen och vid årsskiftet.

**Bekräftade fall av COVID-19 per dag**

**Konstaterade fall av COVID-19 per kalendervecka**

**Andel positiva prov av de som testats**


**Graf 2.** På den övre raden visas antalet nya konstaterade fall av covid-19 per dag och kalendervecka. På den nedre raden visas antalet analyserade prov och andelen positiva prov av testade prov per dag. Strecken visar det glidande medelvärdet för antalet konstaterade sjukdomsfall och antalet analyserade prov under sju dagar.

### Todettujen COVID-19 -tapausten suhteellinen ikäjakauma kalenteriviikoittain



**Graf 3.** Den relativa åldersfördelningen för konstaterade covid-19-fall per kalendervecka.

Mot slutet av hösten skedde det en mycket oroväckande förändring i åldersfördelningen av fallen (*Graf 3*). Även om största delen av fallen fortfarande konstateras hos unga åldersklasser och vuxna i arbetsför ålder, har de äldre åldersklassernas andel av fallen ökat sedan början av november. Vecka 51 konstaterades lite över 70 % av alla fall hos personer under 50 år och något under 40 % hos personer under 30 år. Andelen personer över 60 år var över 15 % och andelen personer över 70 år över 8 %. Andelarna var av samma storleksklass som under föregående vecka.

Personer över 70 år hör på grund av sin ålder till riskgruppen som löper större risk än andra att insjukna i allvarlig coronavirussjukdom. Ju mer sjukdomen sprids bland befolkningen, desto större är risken att även äldre personer smittas. Det är allt viktigare att skydda riskgrupper för att förebygga allvarliga coronafall.

Andelen unga och unga vuxna bland de konstaterade sjukdomsfallen har varit större nu på hösten än i våras. I våras testades inte alla som hade lindriga symtom och det är troligt att de ungas andel av fallen i våras i verkligheten var högre än antalet statistikförda fall.

**Tabell 1.** Tabellen visar antalet konstaterade fall av covid-19, incidensen per 100 000 invånare, antalet tester, antalet tester per 100 000 invånare samt andelen positiva fall av testade prov. I övre delen av tabellen presenteras uppföljningen per vecka och i nedre delen av tabellen en uppföljningsperiod på två veckor. Uppgifterna om antalet konstaterade sjukdomsfall och antalet prov kan ändras i och med att uppgifterna kompletteras retroaktivt.

Uppföljning per vecka						
Veckor	Tidsperiod	Fall av covid-19	Incidens /100 000 invånare	Antal tester	Antal tester /100 000 invånare	Andelen sjukdomsfall av testade prov (%)
48	23.11–29.11	3127	56	132834	2396	2,4
49	30.11–6.12	3010	54	132127	2384	2,3
50	7.12–13.12	2901	52	120662	2177	2,4
51	14.12–20.12	2271	41	123604	2230	1,8
Uppföljningsperioder på två veckor						
Veckor	Tidsperiod	Fall av covid-19	Incidens /100 000 invånare	Antal tester	Antal tester /100 000 invånare	Andelen sjukdomsfall av testade prov (%)
48–49	23.11–6.12	6137	111	264961	4780	2,3
50–51	7.12–20.12	5172	93	244266	4407	2,1

#### Antalet fall och incidensen vecka 51 (14.12–20.12)

Under den senaste uppföljningsveckan (vecka 51) anmäldes **2 271** nya fall till registret över smittsamma sjukdomar, medan antalet anmälda fall under föregående vecka var **2 901** (tabell 1). Incidensen för de nya fallen var **41** fall per 100 000 invånare, medan incidensen föregående vecka var **52** fall per 100 000 invånare.

#### Antalet fall och incidensen vecka 50–51 (7.12–20.12)

Det sammanlagda antalet fall under den senaste uppföljningsperioden på två veckor (veckorna 50–51) var totalt **5 172** nya fall, medan det sammanlagda antalet fall under de två föregående veckorna (veckorna 48–49) var **6 137** nya fall. Incidensen av nya fall var **93** fall per 100 000 invånare och under den föregående tvåveckorsperioden var incidensen **111** fall per 100 000 invånare.

Ökningen av antalet fall verkar alltså ha bromsats upp, men det konstateras fortfarande många nya fall.

Laboratoriernas virustestningskapacitet är för närvarande över **26 000** prov per dag. Förutom detta höjer ibruktagandet av antigen-test kapaciteten på en del av områdena. Man har fortfarande testat för coronavirus i omfattande grad i förhållande till befolkningens mängd. Vecka 51 analyserades cirka 12 000–23 000 prover dagligen. På veckosluten utförs ofta betydligt färre tester än på vardagarna. Andelen positiva covid-19-fall av testade prov har minskat något jämfört med föregående uppföljningsvecka. Vecka 50 var andelen positiva fall cirka **1,8 %**.

Det uppskattade smittsamhetstalet är för närvarande **0,85–1,05** (90 procents konfidensintervall). Prognoserna för den kommande veckans riksomfattande antal sjukhus- och intensivvårdsperioder har sjunkit något från föregående veckas prognoser. Det bör observeras att siffrorna i prognosen gäller nya patienter, medan de faktiska siffrorna i tabellen är antalet personer som får sjukhusvård.

Det sammanlagda antalet fall i hela Finland den 23 december 2020 var **34 084** konstaterade fall. **524** dödsfall relaterade till sjukdomen hade rapporterats den 23 december 2020.

Från och med vecka 50 presenteras antalet patienter som får avdelningsvård inom den specialiserade sjukvården och inom primärvården separat. Patienter som får intensivvård har rapporterats separat under hela epidemin.

Vid sjukvårdsdistriktens sjukhus (den specialiserade sjukvården) fanns det 23.12.2020 sammanlagt **97** patienter, inom primärvården fanns det **135** patienter i avdelningsvård och inom intensivvården **26** patienter. Antalet patienter som vårdas på bäddavdelningar ligger på samma nivå som under föregående vecka. På intensivvårdsavdelningarna är antalet patienter färre än 16.12.2020, men ungefär lika många som för två veckor sedan. Observera att antalet patienter varierar något från dag till dag.

Uppskattningsvis **26 000** personer har tillfrisknat, vilket är ungefär 75 % av alla konstaterade fall. Uppskattningen grundar sig på en uppföljning av de konstaterade fallen under tre veckors tid (21 dygn). Personer om vilka det saknas annan uppföljningsinformation för sjukdomen tre veckor efter konstaterad infektion beräknas ha tillfrisknat.

### Läget på intensivvårdsavdelningarna

Antalet patienter som får intensivvård ökade betydligt under den sista veckan i november och första veckan i december. Därefter har antalet patienter varierat dagligen, men det har inte funnits någon kontinuerlig uppåtgående tendens. Kapaciteten för intensivvård är för närvarande inte hotad om man ser till hela landet. Antalet covid-19-patienter som behövde intensivvård var på vissa håll stort i förhållande till intensivvårdsavdelningens storlek, och vissa förflyttningar av intensivvårdspatienter har gjorts mellan sjukhusen för att säkerställa att resurserna räcker till.

Närmare information om intensivvården och dess resultat finns i en rapport från enheten som koordinerar intensivvården: [Nuläget inom intensivvården: Covid-19 på intensivvårdsavdelningarna \(2.12.2020\)](#)

## Nationell sammanfattning (tabell 2)

**Tabell 2.** Tabellen visar med hjälp av olika parametrar samt med hjälp av tre uppföljningsperioder och en tidpunkt hur coronavirusläget har förändrats. Förändringen illustrerar hur läget har förändrats jämfört med föregående vecka eller tidpunkt. Den senaste uppföljningsperioden är inramad i tabellen (till höger). Uppgifterna om antalet konstaterade sjukdomsfall och antalet prov kan ändras i och med att uppgifterna kompletteras retroaktivt.

Epidemiologiska parametrar	Vecka 49 30.11–6.12	Förändring (↑↓)	Vecka 50 7.12–13.12	Förändring (↑↓)	Vecka 51 14.12–20.12
Incidens av konstaterade fall (fall/100 000 invånare)	54	↓	52	↓	<b>41</b>
Smittsamhetstal	1,05–1,25		0,85–1,05		<b>0,85–1,05</b>
Uppskattat antal tillfrisknade	<b>9.12.2020</b>	<b>Förändring</b>	<b>16.12.2020</b>	<b>Förändring</b>	<b>23.12.2020</b>
	20000	+ 2500 ↑	22500	+ 3500 ↑	<b>26000</b>
Medicinska parametrar	9.12.2020	Förändring (↑↓)	16.12.2020	Förändring (↑↓)	23.12.2020
<b>Förverkligade</b>					
Antal covid-19-patienter					
- På vårdavdelning inom den specialiserade sjukvården*	129		103	-6 ↓	<b>97</b>
- Inom primärvården i avdelningsvård	77		131	+54 ↑	<b>135</b>
- På intensivvårdsavdelning	27	+7 ↑	34	-8 ↓	<b>26</b>
Antal covid-19-patienter, totalt	233	↑	268	↓	<b>258</b>
Avlidna, totalt	433	+39 ↑	472	+52 ↑	<b>524</b>
<b>Prognoser</b>					
Nya vårdepisoder på akutsjukhus för den kommande veckan	144–188		148–192		<b>123–164</b>
Nya vårdepisoder inom intensivvården för den kommande veckan	14–30		15–31		<b>12–27</b>
Funktionella parametrar	Vecka 49 30.11–6.12	Förändring (↑↓)	Vecka 50 7.12–13.12	Förändring (↑↓)	Vecka 51 14.12–20.12
Antal tester per vecka /100 000 invånare	2384	↓	2177	↑	<b>2230</b>
Andelen positiva fall av testade prov (%)	2,3 %	↑	2,4 %	↓	<b>1,8 %</b>

\* Från och med vecka 50 presenteras antalet patienter som får avdelningsvård inom den specialiserade sjukvården och primärvården separat. I den tidigare rapporteringen har patienterna inte separerats enligt vårdplats.



Antalet patienter som får specialiserad sjukvård har rapporterats omfattande under hela epidemin, men informationen från sjukvårdsdistrikten om patienter på hälsocentralsjukhusens akutavdelningar har delvis varit bristfällig. Patienter som får intensivvård har rapporterats separat under hela epidemin.

### **Områdenas egen helhetsbedömning av epidemiläget 23.12**

**Samhällsspridning:** Helsingfors och Nylands (HUS), Kymmenedalens, Päijät-Häme, Egentliga Tavastlands, Egentliga Finlands och Norra Österbottens sjukvårdsdistrikt samt landskapet Åland (sju områden).

**Accelerationsfas:** Södra Karelen, Satakunta, Birkalands, Mellersta Finlands, Södra Österbottens, Mellersta Österbottens, Vasa, Södra Savolax, Norra Karelen och Länsi-Pohjas sjukvårdsdistrikt (tio områden).

**Basnivå:** Östra Savolax, Norra Savolax, Kajanalands och Lapplands sjukvårdsdistrikt (fyra områden).

Undantag:

Norra Satakunta (Kankaanpää, Siikainen, Påmark, Jämijärvi, Karvia, Honkajoki) befinner sig till skillnad från det övriga sjukvårdsdistriktet i Satakunta i fasen med samhällsspridning.

Korsnäs, Malax, Korsholm, Nykarleby och Vasa befinner sig till skillnad från Vasa sjukvårdsdistrikts övriga område i fasen med samhällsspridning.

Pieksämäki befinner sig till skillnad från övriga Södra Savolax sjukvårdsdistrikt i fasen för samhällsspridning.

### **Gällande rekommendationer och begränsningar**

På THL:s sida [Coronaepidemin: Regionernas situation, rekommendationer och begränsningar](#) finns länkar till sjukvårdsdistriktens coronasidor. Aktuell regional information finns på sjukvårdsdistriktens egna sidor.

Information om riksomfattande och regionala rekommendationer och begränsningar finns också på Statsrådets webbplats. På sidan finns bland annat information om mötes- och restaurangbegränsningar samt om hur man rör sig i hemlandet.

[Begränsningar och rekommendationer under coronaepidemin \(Statsrådet\)](#)

Beslut om förbud mot regionala offentliga tillställningar och allmänna sammankomster finns på Regionförvaltningsverkets webbplats: [Offentliga delgivningar \(Regionförvaltningsverket\)](#)

THL rekommenderar användning av ansiktsmask för att skydda andra människor i de sjukvårdsdistrikt där det förekommit coronavirussmitta under de två senaste veckorna. Rekommendationen gäller hela landet. [THL:s rekommendation om ansiktsmask](#)

### **Mer information:**

[Statsrådets principbeslut VNK/2020/106](#)

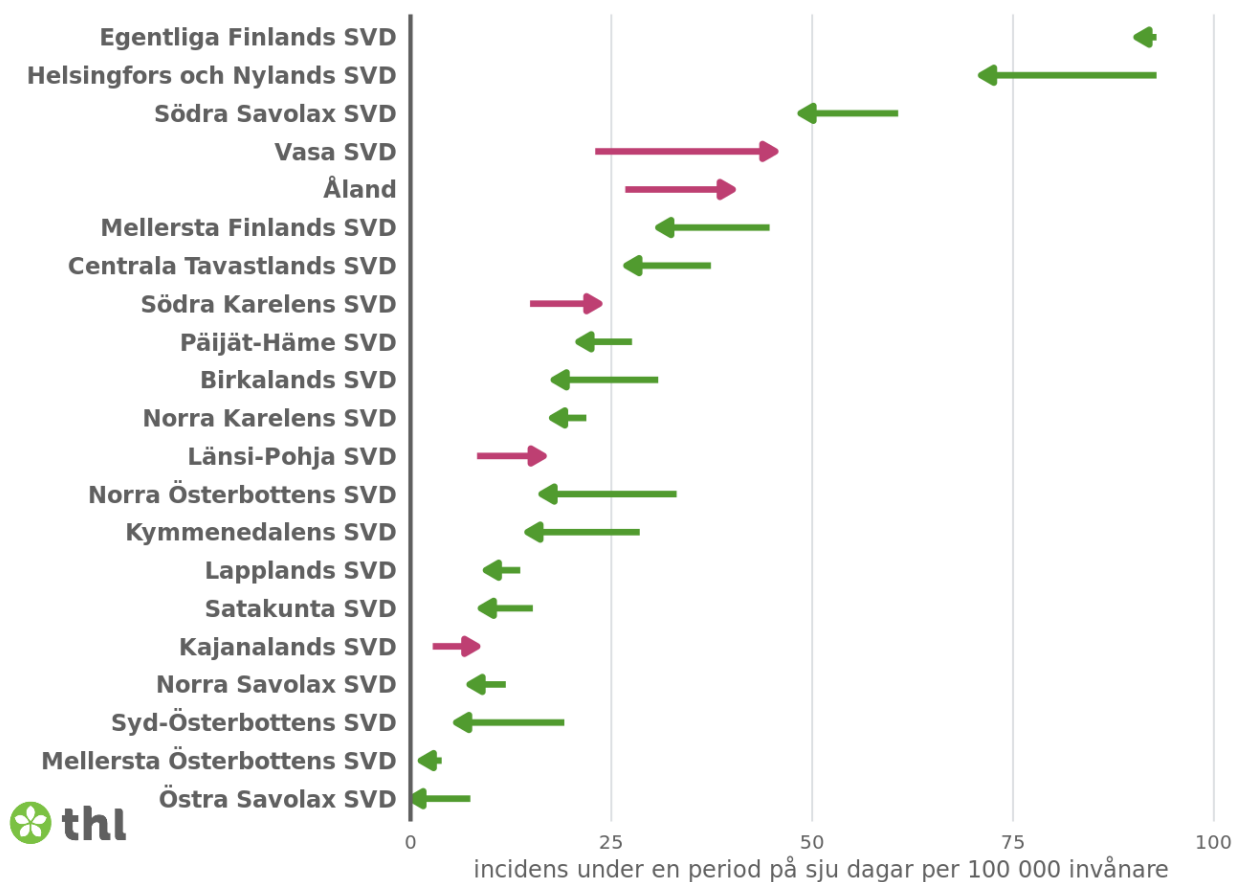
[Handlingsplan för genomförande av rekommendationer och begränsningar enligt hybridstrategin för hantering av coronakrisen efter covid-19-epidemins första fas \(SHM, 7.9.2020\)](#)

## Incidens av konstaterade fall av covid-19 per sjukvårdsdistrikt under en uppföljningsperiod på två veckor (vecka 51 jämfört med vecka 50)

En uppföljningsperiod på två veckor ger en uppfattning om förändringar i incidensen och i epidemiläget under en kortare tidsperiod. *Obs! I graferna 4 och 5 används olika incidensskalor.*

### Ändring i incidensen av konstaterade fall av COVID-19 under en tvåveckors uppföljningsperiod

period 14.12.-20.12. jämfört med perioden 07.12.-13.12.



**Graf 4.** I grafen visas förändringen i antalet nya konstaterade fall av covid-19 under de två föregående uppföljningsperioderna på sju dagar. Vecka 51 (14.12–20.12) har jämförts med vecka 50 (7.12–13.12).

Incidensen presenteras per sjukvårdsdistrikt (SVD) i förhållande till invånarantalet i området (fall per 100 000 invånare). Sjukvårdsdistrikten har ordnats efter incidens under den senaste uppföljningsperioden. Riktningen och färgen på pilen berättar om incidensen har minskat (grön) eller ökat (röd). Om incidensen är oförändrad visas det i grafen som en grön pilspets. Fördröjningar i rapporteringen kan påverka siffrorna för särskilt den senaste uppföljningsperioden.

## Incidens av konstaterade fall av covid-19 per sjukvårdsdistrikt under en uppföljningsperiod på fyra veckor (vecka 49–50 jämfört med vecka 47–48)

En uppföljningsperiod på fyra veckor ger en uppfattning om förändringar i incidensen och i epidemiläget under en längre tidsperiod. *Obs! I graferna 4 och 5 används olika incidensskalor.*

### Ändring i incidensen av konstaterade fall av COVID-19 under en fyraveckors uppföljningsperiod

period 07.12.-20.12. jämfört med perioden 23.11.-06.12.



**Graf 5.** I grafen visas förändringen i antalet nya fall av covid-19 som konstaterats under de två föregående uppföljningsperioderna på 14 dagar. Vecka 50–51 (7.12–20.12) har jämförts med vecka 48–49 (23.11–6.12).

Incidensen presenteras per sjukvårdsdistrikt (SVD) i förhållande till invånarantalet i området (fall per 100 000 invånare). Sjukvårdsdistrikten har ordnats efter incidens under den senaste uppföljningsperioden.

Riktningen och färgen på pilen berättar om incidensen har minskat (grön) eller ökat (röd). Om incidensen är oförändrad visas det i grafen som en grön pilspets. Fördröjningar i rapporteringen kan påverka siffrorna för särskilt den senaste uppföljningsperioden.

**Tabell 3.** Antalet nya fall av covid-19 och incidensen av dem per sjukvårdsdistrikt under de två senaste uppföljningsveckorna. Till vänster visas nya konstaterade fall. Till höger visas den regionala incidensen (fall/100 000 invånare). Siffrorna presenteras i fallande ordning enligt incidens och sjukvårdsdistrikt. Antalet fall för hela Finland presenteras på den översta raden.

Sjukvårdsdistrikt (SVD)	Nya konstaterade fall		Incidens (fall/100 000 invånare)	
	Vecka 50 7.12–13.12	Vecka 51 14.12–20.12	Vecka 50 7.12–13.12	Vecka 51 14.12–20.12
<b>Hela Finland</b>	2901	<b>2271</b>	52,3	<b>41,0</b>
Egentliga Finlands SVD	449	<b>437</b>	92,9	<b>90,4</b>
Helsingfors och Nylands SVD	1578	<b>1207</b>	92,9	<b>71,0</b>
Södra Savolax SVD	60	<b>48</b>	60,7	<b>48,6</b>
Vasa SVD	39	<b>77</b>	23,0	<b>45,4</b>
Åland	8	<b>12</b>	26,7	<b>40,1</b>
Mellersta Finlands SVD	113	<b>78</b>	44,7	<b>30,9</b>
Egentliga Tavastlands SVD	64	<b>46</b>	37,4	<b>26,9</b>
Södra Karelens SVD	19	<b>30</b>	14,9	<b>23,5</b>
Päijät-Häme SVD	58	<b>44</b>	27,6	<b>20,9</b>
Birkalands SVD	166	<b>96</b>	30,8	<b>17,8</b>
Norra Karelens SVD	36	<b>29</b>	21,9	<b>17,6</b>
Länsi-Pohja SVD	5	<b>10</b>	8,3	<b>16,6</b>
Norra Österbottens SVD	136	<b>67</b>	33,1	<b>16,3</b>
Kymmenedalens SVD	47	<b>24</b>	28,5	<b>14,6</b>
Lapplands SVD	16	<b>11</b>	13,7	<b>9,4</b>
Satakunta SVD	33	<b>19</b>	15,2	<b>8,8</b>
Kajanalands SVD	2	<b>6</b>	2,8	<b>8,3</b>
Norra Savolax SVD	29	<b>18</b>	11,9	<b>7,4</b>
Södra Österbottens SVD	37	<b>11</b>	19,1	<b>5,7</b>
Mellersta Österbottens SVD	3	<b>1</b>	3,9	<b>1,3</b>
Östra Savolax SVD	3	<b>0</b>	7,4	<b>0,0</b>

**Tabell 4.** Antalet covid-19-prov som anmälts av laboratorier per sjukvårdsdistrikt under de två senaste uppföljningsveckorna. Till vänster visas antalet analyserade prov per provtagningsdatum. Till höger visas antalet prov i förhållande till befolkningen (prov/100 000 invånare). Siffrorna presenteras per sjukvårdsdistrikt i sjunkande ordning efter antal prov i förhållande till befolkningen. Antalet analyserade prov för hela Finland presenteras på den översta raden.

Sjukvårdsdistrikt (SVD)	Antal analyserade prov som anmälts av laboratorierna enligt provtagningsdatum		Antal prov i förhållande till befolkningen (prov/100 000 invånare)	
	Vecka 50 7.12–13.12	Vecka 51 14.12–20.12	Vecka 50 7.12–13.12	Vecka 51 14.12–20.12
<b>Hela Finland</b>	120662	<b>123604</b>	2177	<b>2230</b>
Helsingfors och Nylands SVD	44109	<b>49548</b>	2596	<b>2916</b>
Åland	656	<b>871</b>	2192	<b>2910</b>
Norra Österbottens SVD	11411	<b>10899</b>	2780	<b>2655</b>
Lapplands SVD	2683	<b>2672</b>	2291	<b>2281</b>
Birkalands SVD	12637	<b>11967</b>	2348	<b>2223</b>
Östra Savolax SVD	700	<b>876</b>	1737	<b>2174</b>
Mellersta Finlands SVD	5122	<b>5471</b>	2026	<b>2164</b>
Kajanalands SVD	1400	<b>1556</b>	1936	<b>2152</b>
Egentliga Finlands SVD	10449	<b>10017</b>	2161	<b>2072</b>
Mellersta Österbottens SVD	1563	<b>1511</b>	2019	<b>1952</b>
Södra Savolax SVD	3175	<b>1815</b>	3212	<b>1836</b>
Norra Savolax SVD	4231	<b>4423</b>	1730	<b>1808</b>
Norra Karelen SVD	3167	<b>2879</b>	1926	<b>1750</b>
Södra Österbottens SVD	3392	<b>3117</b>	1755	<b>1613</b>
Satakunta SVD	3721	<b>3464</b>	1717	<b>1599</b>
Vasa SVD	1973	<b>2678</b>	1163	<b>1579</b>
Länsi-Pohja SVD	937	<b>911</b>	1552	<b>1509</b>
Södra Karelen SVD	1711	<b>1923</b>	1340	<b>1506</b>
Päijät-Häme SVD	3038	<b>2982</b>	1444	<b>1418</b>
Egentliga Tavastlands SVD	2603	<b>2422</b>	1521	<b>1415</b>
Kymmenedalens SVD	1962	<b>1602</b>	1191	<b>972</b>

**Tabell 5.** Andelen positiva covid-19-prov i procent (%) av testade prov enligt sjukvårdsdistrikt (SVD) under de två senaste uppföljningsveckorna. Siffrorna presenteras i fallande ordning enligt sjukvårdsdistrikt. Andelen positiva prov av alla testade prov i hela Finland anges på översta raden.

Sjukvårdsdistrikt (SVD)	Andel (%) positiva prov av testade prov	
	Vecka 50 7.12–13.12	Vecka 51 14.12–20.12
<b>Hela Finland</b>	2,40	<b>1,84</b>
Egentliga Finlands SVD	4,30	<b>4,36</b>
Vasa SVD	1,98	<b>2,88</b>
Södra Savolax SVD	1,89	<b>2,64</b>
Helsingfors och Nylands SVD	3,58	<b>2,44</b>
Egentliga Tavastlands SVD	2,46	<b>1,90</b>
Södra Karelens SVD	1,11	<b>1,56</b>
Kymmenedalens SVD	2,40	<b>1,50</b>
Päijät-Häme SVD	1,91	<b>1,48</b>
Mellersta Finlands SVD	2,21	<b>1,43</b>
Åland	1,22	<b>1,38</b>
Länsi-Pohja SVD	0,53	<b>1,10</b>
Norra Karelens SVD	1,14	<b>1,01</b>
Birkalands SVD	1,31	<b>0,80</b>
Norra Österbottens SVD	1,19	<b>0,61</b>
Satakunta SVD	0,89	<b>0,55</b>
Lapplands SVD	0,60	<b>0,41</b>
Norra Savolax SVD	0,69	<b>0,41</b>
Kajanalands SVD	0,14	<b>0,39</b>
Södra Österbottens SVD	1,09	<b>0,35</b>
Mellersta Österbottens SVD	0,19	<b>0,07</b>
Östra Savolax SVD	0,43	<b>0,00</b>