

Uppföljning av hybridstrategin för COVID-19-epidemin – lägesrapport 8.12.2021

Terveyden ja hyvinvoinnin laitos
Institutet för hälsa och välfärd
Finnish Institute for Health and Welfare
PL / PB / P.O. Box 30 • FI-00271 Helsinki, Finland
Puh/tel +358 29 524 6000

www.thl.fi

Uppföljning av hybridstrategin – lägesrapport 8.12.2021

Innehållsförteckning

Bakgrund	2
Belastningen på den specialiserade sjukvården	3
Covid-19-patienternas vaccinationsstatus bland dem som vårdas på sjukhus	3
Den nya virusvarianten av särskild betydelse – Omikron (B.1.1.529) – variant of concern (VOC).....	7
Uppföljningen av covid-19-vaccinationerna.....	8
Det uppskattade effektiva smittsamhetstalet, incidensen av fall och testning	10
Uppföljningen av coronavirus i avloppsvatten.....	11
Områdenas bedömning av hur de epidemiologiska kriterierna för områden med samhällsspridning uppfylls	12
Mer information	16

Bakgrund

Hybridstrategin för hanteringen av coronakrisen och dess förnyade handlingsplan har tagits i bruk den 15 november 2021 i enlighet med regeringens linjer. Strategin uppdaterades i september så att den motsvarar epidemiläget i Finland. I strategin fastställs principer för hanteringen av epidemin, öppnandet av samhället och avvecklingen av restriktionerna. [Handlingsplan för genomförandet av hybridstrategin för hanteringen av covid-19-epidemin 2021–2022](#).

Utgångspunkten för hybridstrategin är att samhällets olika funktioner inte ska begränsas. Epidemiläget har dock blivit sämre i många områden, vilket kräver fortsatta åtgärder för att minska smittspridningen. Finland har nått en riksomfattande vaccinationstäckning på 80 procent, men enbart detta räcker inte till för att få epidemin att avta. Coronaviruset fortsätter sin snabba spridning bland dem som inte är vaccinerade.

Epidemin bekämpas i första hand genom lokalt och regionalt riktade åtgärder som baserar sig på lagen om smittsamma sjukdomar. De regionala epidemifaserna (basnivån, accelerationsfasen, samhällsspridningsfasen) och de rekommendationer och begränsningar som baserar sig på dem har slopats. Istället för beskrivningarna av epidemifaserna som använts tidigare har Social- och hälsovårdsministeriet berett epidemiologiska kriterier för områden med samhällsspridning, med hjälp av vilka man kan följa hur epidemiläget förändras.

[Bilaga: Epidemiologiska kriterier för områden med samhällsspridning \(SHM\)](#)

Coronavaccinationerna är det viktigaste sättet för att få kontroll över epidemin. Fokuset i den här rapporten ligger i första hand på uppföljningen av vaccinationstäckningen och behovet av specialiserad sjukvård. Incidensen av smitta följs upp enligt åldersgrupp och enligt en indelning i vaccinerade och ovaccinerade. I rapporten följer man också upp vissa av de regionala indikatorerna, med hjälp av vilka områdena kan följa upp hur kriterierna för områden med samhällsspridning uppfylls. Rapporten publiceras varannan torsdag på Institutet för hälsa och välfärd (THL) webbplats: [Hybridstrategins uppföljningsrapporter \(THL\)](#).

Belastningen på den specialiserade sjukvården

- I slutet av vecka 48 (5.12.2021) vårdades sammanlagt **147** patienter inom den specialiserade sjukvården, av vilka **95** patienter vårdades på de vanliga vårdavdelningarna och **52** på intensivvårdsavdelningarna. Belastningen på den specialiserade sjukvården har hållits på samma, höga nivå sedan början av oktober och belastningen på intensivvården har fördubblats i slutet av oktober (*Graf 1*).
- Vecka 48 (29.11–5.12) blev sammanlagt **107** nya covid-19-patienter inlagda på vårdavdelningarna inom den specialiserade sjukvården.
- Under de senaste fem veckorna (veckorna 44–48) har antalet nya covid-19-patienter som blivit inlagda på vårdavdelningarna inom den specialiserade sjukvården varje vecka varierat mellan 107 och 169 patienter (*Tabell 1, Graf 6*).
 - I synnerhet i sjukvårdsdistrikt med stora patientmängder och stor folkmängd är fördröjningen i registreringen och rapporteringen av vårdanmälningarna i Vårdanmälningssystemet (Hilmo) vanligen minst 2–4 dagar från det att vårdperioden inom den specialiserade sjukvården inletts.
 - I ljuset av de uppgifter som samlats in under de senaste sex månaderna har antalet nya patienter som vårdas inom den specialiserade sjukvården på grund av corona varje vecka i genomsnitt kompletterats med 15 procent och uppåt under veckorna efter att rapporten publicerats.
 - Eftersom uppgifterna i rapporten baserar sig på anmälningar om inledande av sjukhusvård utan gjorda diagnoser, visar det sig att en del patienter vårdas på sjukhus av andra orsaker och att det endast är fråga om ett tidsmässigt samband med den positiva coronasmittan. Dessa personers sjukhusvård stryks ur uppgifterna.
 - Ökningen beror å sin sida på en fördröjning i registreringen. Fördröjningen i registreringen beror på att anmälningen om inledande av sjukhusvård har inkommit med fördröjning. Särskilt i vissa sjukvårdsdistrikt handlar det om anmärkningsvärda fördröjningar. Dessutom skickar vissa sjukvårdsdistrikt inte alls anmälningar om inledande av vård.
- Enligt kvalitetsregistret för intensivvård blev **39** nya covid-19-patienter inlagda på intensivvård vecka 48.
 - Under de föregående veckorna 44–48 har antalet nya patienter på intensivvården varierat mellan 20 och 39 patienter varje vecka (*Tabell 1*).
 - Mer information om intensivvården: [Lägesbild av intensivvården: Covid-19 på intensivvårdsavdelningarna](#) (Den nationella enheten som koordinerar intensivvården 1.12.2021)
- Sammanlagt **1 395** dödsfall relaterade till sjukdomen hade anmälts till Registret över smittsamma sjukdomar fram till den 8 december 2021 (*Tabell 1*).
 - Under de två senaste veckorna (24.11–8.12) har 93 avlidna registrerats, av vilka cirka 81 procent varit över 70 år.

Covid-19-patienternas vaccinationsstatus bland dem som vårdas på sjukhus

Risken att tas in för vård inom den specialiserade sjukvården är betydligt större hos ovaccinerade personer än hos personer som vaccinerats två gånger (*Graf 2*). Under augusti–oktober har sannolikheten för ovaccinerade personer att bli inlagda på den specialiserade sjukvården på grund av covid-19 varit 19 gånger större och sannolikheten för att bli inlagda på intensivvården har varit 33 gånger större än för vaccinerade.

THL publicerade den 25 november nytt material om effektiviteten av coronavaccinationerna för mediernas och medborgarnas användning ([THL:s meddelande 24.11](#)). Med hjälp av det nya materialet ([Effektiviteten av coronavaccinationerna i Finland, THL](#)) kan användarna granska följande uppgifter enligt vaccinationskydd, ålder och kön:

- förekomsten av smittor som krävt specialiserad sjukvård och intensivvård
- förekomsten av smittor som krävt intensivvård
- förekomsten av dödsfall med anknytning till coronaviruset
- förekomsten av coronavirussmittor.

Tabell 1. I tabellen presenteras antalet nya covid-19-patienter på vårdavdelningar inom den specialiserade sjukvården, antalet covid-19-patienter på intensivvården i slutet av varje vecka samt antalet personer som avlidit i sjukdomen varje vecka i Finland. (Källor: Hilmo, Intensivvårdens kvalitetsregister och Registret över smittsamma sjukdomar)

Belastningen på den specialiserade sjukvården					
Antalet nya covid-19-patienter som får sjukhusvård under veckan					
	Vecka 44 1-7.11	Vecka 45 8-14.11	Vecka 46 15-21.11	Vecka 47 22-28.11	Vecka 48 29.11-5.12
Nya patienter på den specialiserade sjukvårdens avdelningar, totalt	148	168	169	136	107
Patienter på intensivvårdsavdelningarna	20	31	35	32	39
Antalet covid-19-patienter i sjukhusvård i slutet av veckan (söndag)					
	Vecka 44 7.11	Vecka 45 14.11	Vecka 46 21.11	Vecka 47 28.11	Vecka 48 5.12
På den specialiserade sjukvårdens vårdavdelningar	146	167	150	159	147
På intensivvårdsavdelningarna	32	36	44	48	52
På de andra vårdavdelningarna	114	131	106	111	95

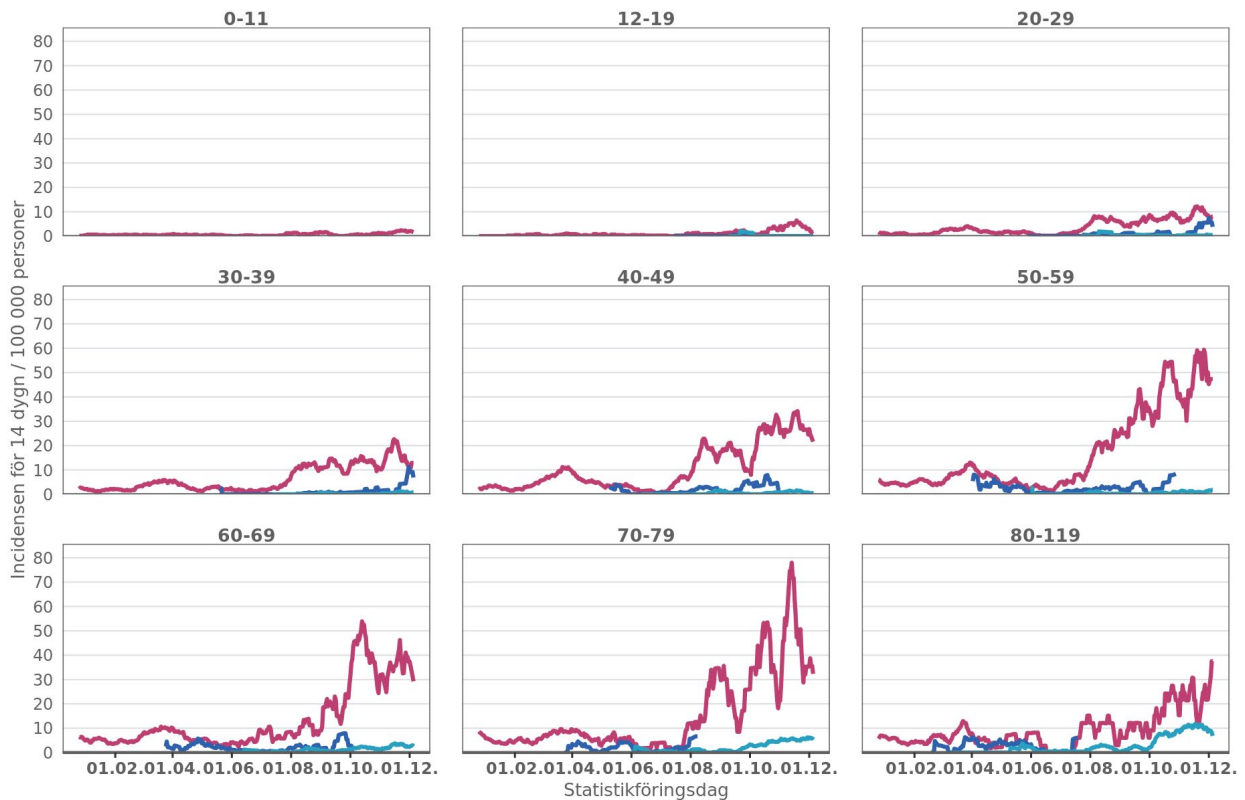
Personer som avlidit i covid-19 på rapporteringsdagen (onsdag), totalt					
	Vecka 45 10.11	Vecka 46 17.11	Vecka 47 24.11	Vecka 48 1.12	Vecka 49 8.12
	1 212	1 236	1 302	1 348	1 395

Uppgifterna kan kompletteras retroaktivt.



Graf 1. Belastningen på den specialiserade sjukvården under covid-19-pandemin. Grafen visar det dagliga antalet covid-19-patienter på intensivvårdsavdelningarna (mörkblå) och på de övriga vårdavdelningarna inom den specialiserade sjukvården (ljusblå) sedan pandemins början. (Källor: Hilmo och Intensivvårdens kvalitetsregister)

Incidensen för att hamna på vårdavdelning inom den specialiserade sjukvården på grund av en covid-19-smitta under en glidande period på 14 dygn och åldersgruppvis enligt vaccinationsstatus



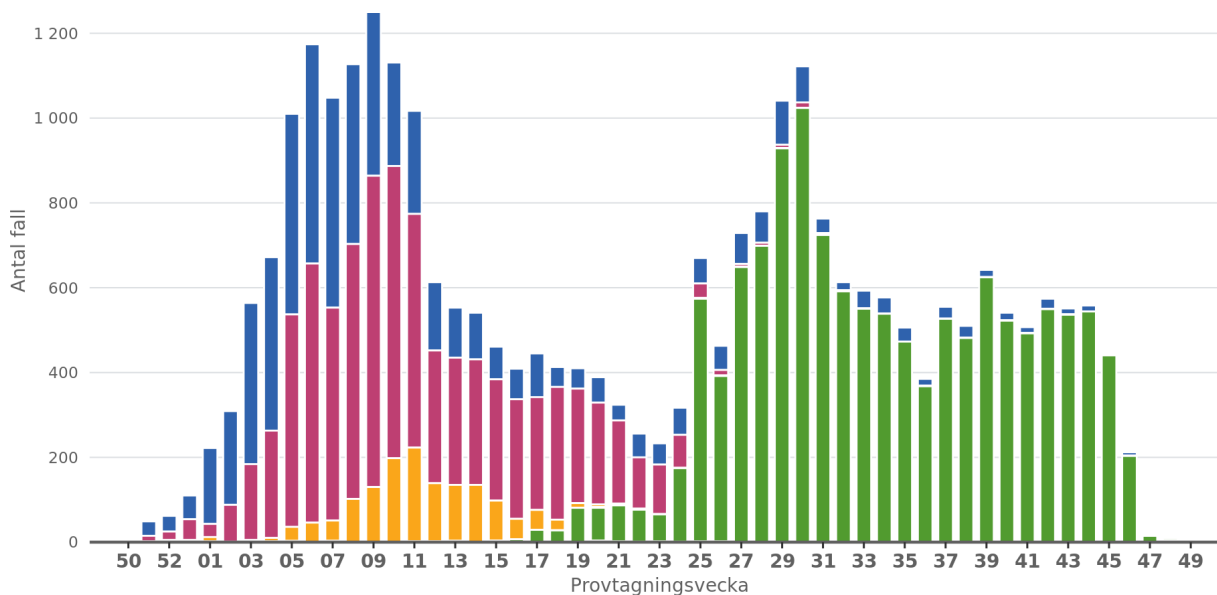
Vaccinationsstatus — Ovaccinerad — Personer som fått en vaccindos — Personer som fått två vaccindoser

Graf 2. Förekomsten av personer som på grund av covid-19 vårdas på sjukhus bland personer i åldersgrupper på 10 år som vaccinerats en gång och som vaccinerats två gånger med en glidande tidsperiod på 14 dygn sedan vaccinationerna började. (Källor: Hilmo, Registret över smittsamma sjukdomar och Vaccinationsregistret)

Den nya virusvarianten av särskild betydelse – Omikron (B.1.1.529) – variant of concern (VOC)

- Världshälsoorganisationen WHO lyfte upp den nya coronavirusvarianten B.1.1.529, som ursprungligen upptäcktes i Botswana och Sydafrika, på listan över virusvarianter av särskild betydelse (VOC, variant of concern) och gav varianten namnet Omikron den 26 november 2021. Europeiska centrumet för förebyggande och kontroll av sjukdomar ECDC har i sin riskbedömning av den 26 november 2021 konstaterat att omikronvarianten utgör ett betydande eller mycket betydande hälsohot för medborgare i EU/EEA-länderna. Man misstänker att omikronvarianten sprider sig lättare än den nuvarande dominerande deltavarianten, vilket i fortsättningen kan göra det nödvändigt med strängare begränsningar än tidigare. De epidemiologiska uppgifterna om den nya virusvarianten är fortfarande mycket preliminära och situationen förändras med sannolikhet mycket snabbt när man får nya uppgifter från olika länder.
- Omikron har snabbt spridit sig till olika delar av världen genom den internationella persontrafiken. I flera europeiska länder, bland annat i Danmark, anses omikronvarianten redan sprida sig i samhället. Enligt ECDC har sammanlagt 274 bekräftade omikronfall och 209 misstankar om varianten konstaterats i 19 länder inom EU/EES fram till den 7 december ([ECDC, uppdatering om omikronläget 7.12.2021](#)).
- För närvarande har det i Finland konstaterats sammanlagt nio bekräftade coronasmittor orsakade av omikronvarianten, av vilka sju hör till samma smittkedja som hör ihop med en resa till Sverige, och de två andra fallen har konstaterats hos personer som kommit hem från Nigeria och Sydafrika ([I Finland har konstaterats två nya fall av omikronvarianten \(THL:s meddelande 7.12.2021\)](#)).

Genetiska linjer som registrerats i registret över smittsamma sjukdomar



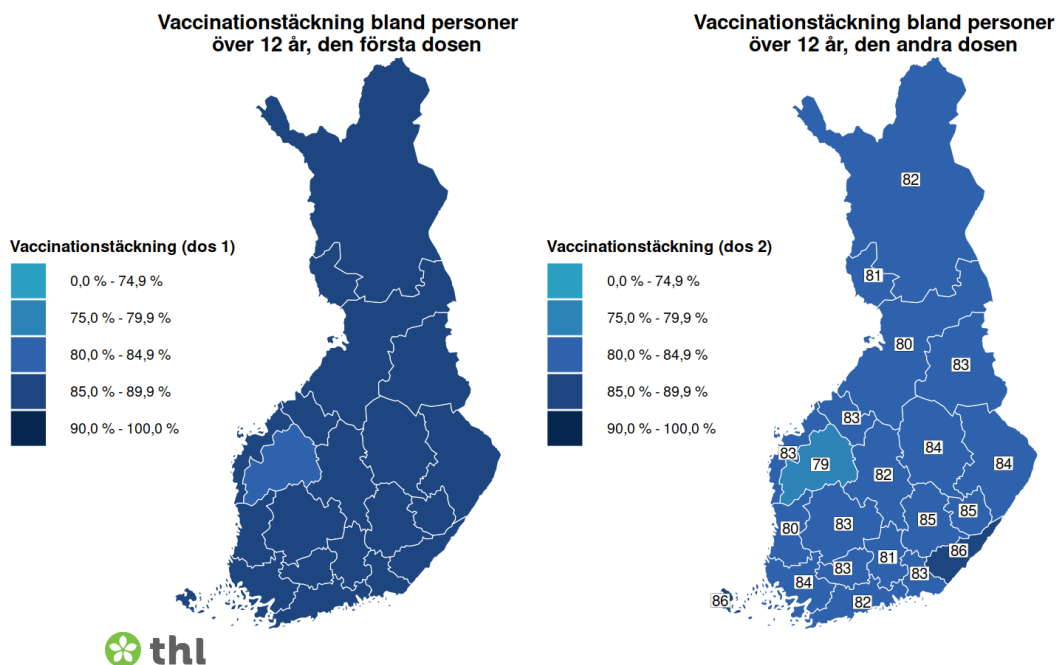
Graf 3. Coronaviruslinjer som antecknats i Registret över smittsamma sjukdomar. Uppgifterna för de senaste veckorna kompletteras retroaktivt.

Uppföljningen av covid-19-vaccinationerna

Covid-19-vaccinationerna är det viktigaste sättet för att få kontroll över epidemin. För att dämpa epidemin är det av största vikt att främja en så hög vaccinationstäckning som möjligt och främja hälsosäkra verksamhetsätt på regional och lokal nivå.

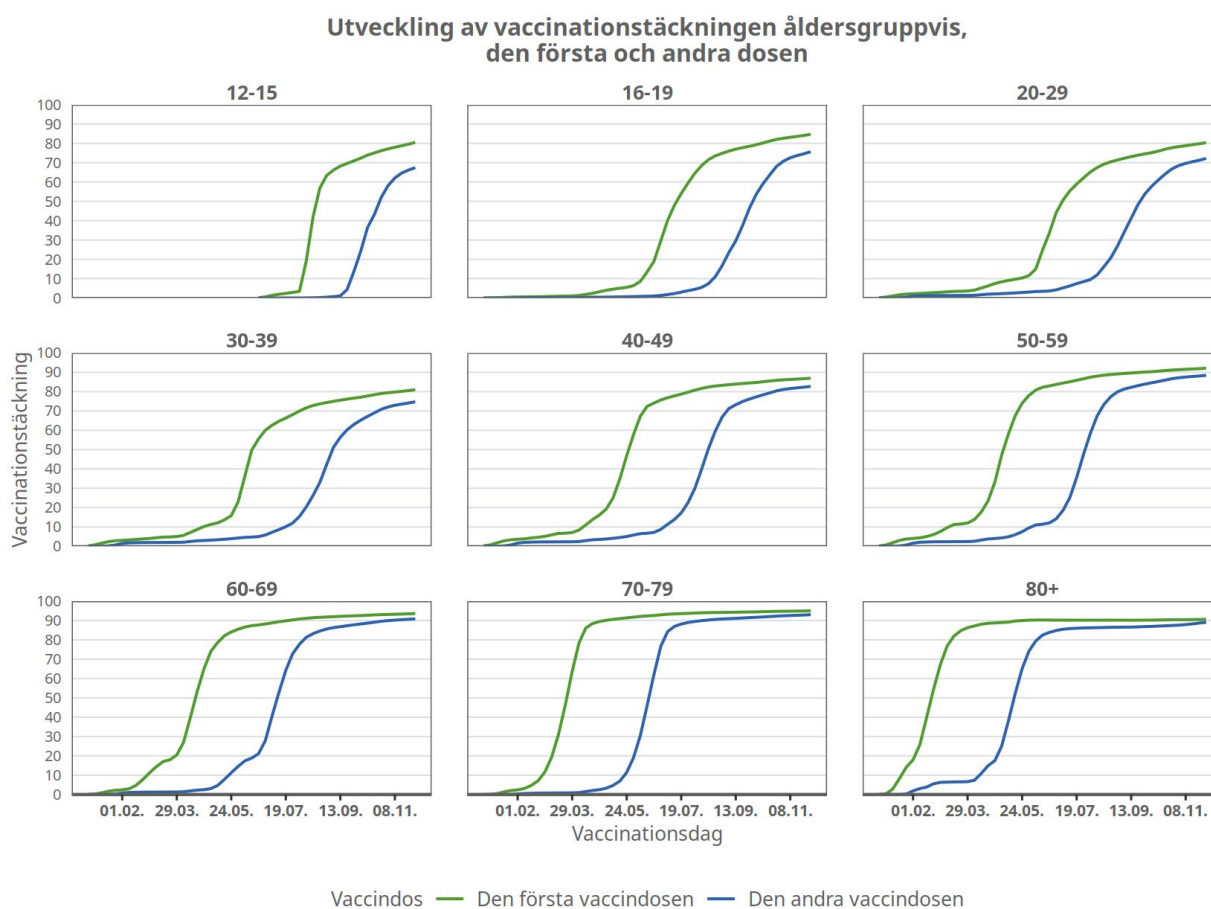
- Uppdaterad vaccinationstäckning bland den 12 år fyllda befolkningen i Finland den 8 december:
 - 1:a dosen: 87,0 %
 - **2:a dosen: 82,3 %**
 - 3:a dosen: 7,6 %
- Under den senaste veckan (1–8.12) har den första vaccindosens täckning ökat med 0,3 procentenheter, den andra dosens täckning med 0,5 och den tredje dosens täckning med 2,0 procentenheter (*Tabell 2*).
 - Obs! Det har förekommit flera fördröjningar i dataöverföringen gällande uppföljningen av hur vaccinationerna framskrider, bland annat i Helsingfors, Vanda och Mellersta Nyland, och därför är de rapporterade siffrorna underskattningar av den aktuella vaccinationstäckningen. Fördröjningarna påverkar särskilt uppskattningen av antalet personer som fått den tredje dosen.

THL rapporterar dagligen på sin webbplats om hur vaccinationerna framskrider: [Uppföljning av covid-19-vaccinationerna](#). Det finns regionala skillnader i vaccinationstäckningen (*Graf 3*), som delvis beror på befolkningens olika ålderstrukturer. Noggrannare information om vaccinationstäckningen i sjukvårdsdistrikten visas i *Tabell 3*.



Graf 4. Vaccinationstäckningen bland målbefolkningen (personer över 12 år) enligt sjukvårdsdistrikt. På kartan visas den andel av befolkningen som fått den första och den andra vaccindosen (%) på rapporteringsdagen. (Källor: Vaccinationsregistret och Befolkningsdatasystemet)

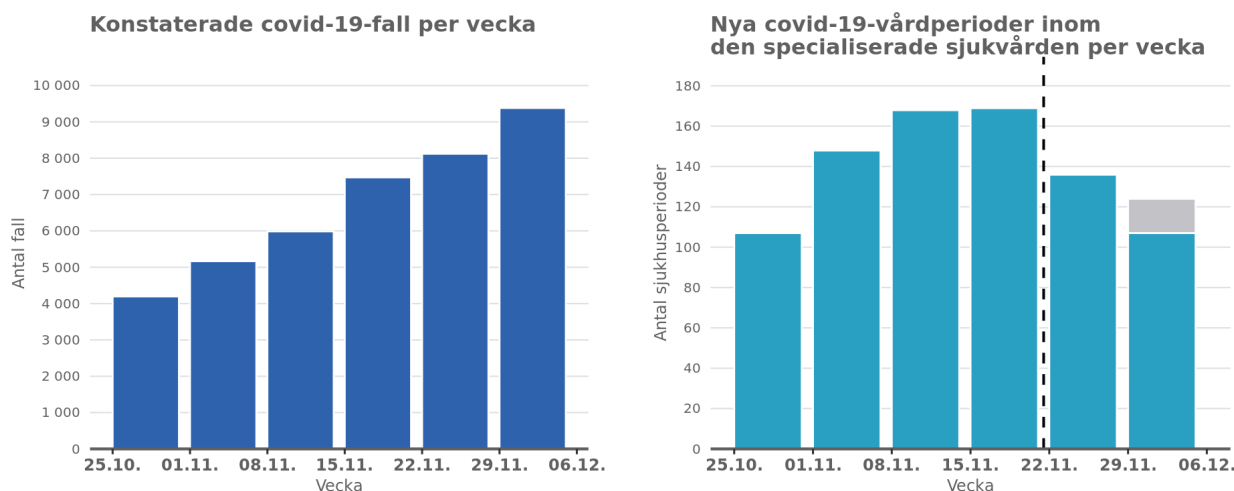
- Vaccinationstäckningen är lägre bland unga och unga vuxna än bland den övriga befolkningen.
 - Fram till den 8 december hade 73 procent av 16–39-åringarna fått den andra vaccindosen, medan samma andel var 82 procent i åldersgruppen 40–49-åringar år och 90 procent i åldersgruppen över 50-åringar.
- THL rekommenderar [coronavaccinationer för 5–11-åringar som tillhör riskgrupper](#) och att [den tredje dosen coronavaccin börjar erbjudas 5–6 månader efter den andra dosen till alla som fyllt 18 år](#) (THL:s meddelanden 2.12.2021).



Graf 5. Utvecklingen av vaccinationstäckningen enligt åldersgrupp. Den första vaccindosens täckning (procentandelen enligt åldersgrupp) visas med gröna staplar, den andra dosens med blåa. (Källor: Vaccinationsregistret och Befolkningsdatasystemet)

Det uppskattade effektiva smittsamhetstalet, incidensen av fall och testning

- Det uppskattade effektiva smittsamhetstalet är **0,95–1,1** (90 % konfidensintervall). Uppskattningen av smittsamhetstalet har hållits på ungefär samma nivå sedan början av oktober och har minskat något jämfört med föregående vecka.
- Under de två senaste veckorna (22.11–5.12) var incidensen **315** nya coronafall per hundra tusen invånare i Finland, medan antalet fall de två föregående veckorna (8–21.11) var 242 per hundra tusen invånare. Antalet fall och incidensen har ökat sedan mitten av oktober.
- Vecka 48 (29.11–5.12)
 - konstaterades nästan **9 400** nya coronafall. Det rapporterade antalet fall per vecka har fördubblats jämfört med läget i månadsskiftet oktober–november, då det konstaterades cirka 4 200 nya fall vecka 43 och cirka 5 200 fall vecka 44 (*Graf 6*).
 - gjordes cirka **147 000** tester. Under de senaste veckorna har testaktiviteten ökat; i månadsskiftet oktober–november gjordes 80 000–88 000 tester varje vecka.
 - var **6,4 procent** av de testade proverna positiva. Under de två föregående veckorna var andelen 6,3 procent och i slutet av oktober var den 5,2 procent (*Tabell 3*).

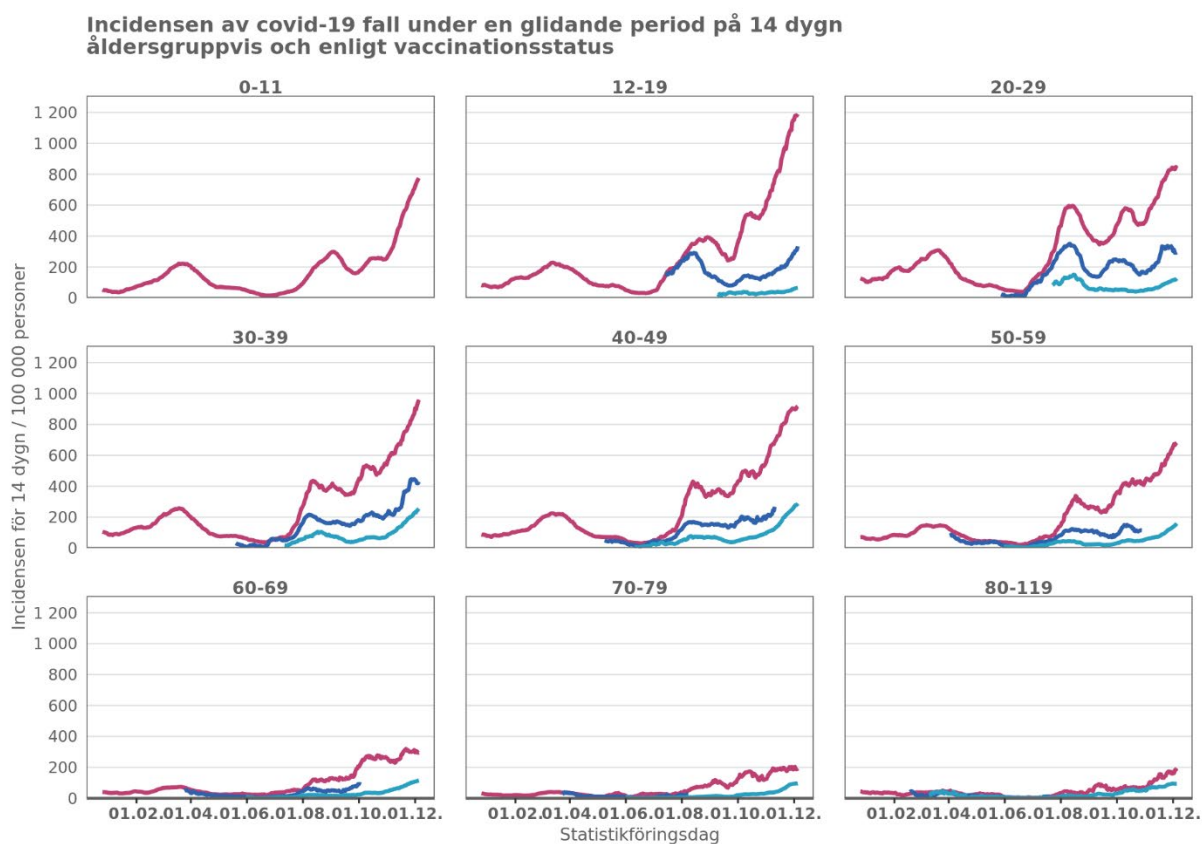


Graf 6. Antalet covid-19-fall till vänster (källa: Registret över smittsamma sjukdomar) och nya sjukvårdsperioder som inletts på den specialiserade sjukvården varje vecka till höger (källa: Hilmo och Registret över smittsamma sjukdomar). Till höger skiljer den streckade linjen åt de två senaste rapporteringsveckorna, vars uppgifter kompletteras mest veckorna efter att rapporten publicerats. Den grå balken beskriver andelen (15 procent) patienter under den senaste veckan och kommer att kompletteras senare

Vaccinationerna ger ett mycket bra skydd till äldre personer och personer som är mottagliga för en allvarlig sjukdom och som löper störst risk att insjukna. Jämfört med vaccinerade personer löper en ovaccinerad person en klart större risk att smittas (*Graf 7*) och få en coronavirussjukdom som kräver specialiserad sjukvård (*Graf 2*).

Under de senaste veckorna har incidensen av smitta bland personer under 12 år ökat i och med att infektionstrycket och antalet smittor ökat i alla åldersgrupper. Det är dock mycket sällsynt att personer under 12 år behöver sjukhusvård och det har inte observerats någon förändring i förekomsten, även om smittfallen har ökat (Graf 2). Majoriteten, det vill säga över 70 procent av alla smittor, konstateras fortfarande hos personer över 12 år, även om över 80 procent av dem har fått två vaccinationer. Särskilt bland ovaccinerade unga och vuxna är incidensen av covid-19-fall högre än någonsin tidigare (Graf 7).

Andelen av de bekräftade fallen som utgörs av vuxna som vaccinerats två gånger är större än samma andel hos barn under 12 år, och i och med de ändrade testrekommendationerna är det sannolikt att endast en del av fallen, bland både barn och vaccinerade vuxna, identifieras. Befolkningen omfattar cirka 670 000 barn under 12 år och cirka fyra miljoner vaccinerade personer över 12 år, vilket innebär att antalet oidentifierade smittfall hos vaccinerade vuxna är flerfaldigt jämfört med antalet oidentifierade fall hos barn.



Vaccinationsstatus — Ovaccinerad — Personer som fått en vaccindos — Personer som fått två vaccindoser

Graf 7. Incidensen av konstaterade covid-19-fall hos ovaccinerade personer, personer som vaccinerats en gång och personer som vaccinerats två gånger i åldersgrupper på 10 år sedan vaccinationerna började. Incidensen presenteras med en glidande tidsperiod på 14 dygn i förhållande till befolkningen i åldersgruppen ifråga (antalet fall per 100 000 personer). Källor: Registret över smittsamma sjukdomar och Vaccinationsregistret.

Uppföljningen av coronavirus i avloppsvatten

Lägesbilden över coronavirusets RNA-antal i avloppsvattnet, som uppföljningen av avloppsvattnet ger, är oberoende av befolkningens testaktivitet och stöder andra epidemiparametrar. Coronavirusets RNA-antal undersöks varje vecka i avloppsvattenprover från 13 orter: från reningsverken i Esbo, Helsingfors, Tavastehus, Joensuu, Jyväskylä, Kouvola,

Kuopio, Villmanstrand, Uleåborg, Björneborg, Tammerfors, Åbo och Vasa. Dessutom samlar man in prov från Rovaniemi med två veckors mellanrum. Coronavirusets RNA-antal som observerats i proverna uppdateras på webbplatsen en gång i veckan på fredagar kl. 12: [Veckorapport om uppföljningen av coronavirus i avloppsvatten](#).

Vecka 49 avvek man från den normala tidtabellen (söndag-måndag) och samlade undantagsvis in proverna på måndag och tisdag (6-7.12).. Resultaten av uppföljningen av avloppsvattnet blir klara först på fredag den här veckan.

Områdenas bedömning av hur de epidemiologiska kriterierna för områden med samhällsspridning uppfylls

De epidemiologiska kriterierna för områden med samhällsspridning beskrivs i bilagan till SHM:s styrningsbrev från den 11 november 2021 [Epidemiologiska kriterier för områden med samhällsspridning](#). En del av kriterierna samt områdenas egen helhetsbedömning av hur kriterierna uppfylls har sammanställts i *Tabell 2*.

Områdena har den 8 december 2021 bedömt sina epidemilägen på följande vis:

- **Kriterierna för områden med samhällsspridning uppfylls på 15 områden:**
Landskapet Åland samt i Södra Karelen, Södra Österbottens, Helsingfors och Nylands (HUS), Egentliga Tavastlands, Mellersta Österbottens, Mellersta Finlands, Kymmenedalens, Länsi-Pohja, Birkalands, Norra Österbottens, Päijänne-Tavastlands, Satakunta, Vasa och Egentliga Finlands sjukvårdsdistrikt.
- Kriterierna för områden med samhällsspridning uppfylls inte på de övriga sex områdena:
Södra Savolax, Östra Savolax, Kajanalands, Lapplands*, Norra Karelen och Norra Savolax sjukvårdsdistrikt.
* I Lapplands sjukvårdsdistrikt uppfylls kriterierna för områden med samhällsspridning i Rovaniemi stad.

Det förekommer inga ändringar i områdenas situationer jämfört med föregående vecka (1.12.2021).

Tabell 2. Sammandrag av numeriska kriterier som beskriver epidemiläget. Incidensen för 14 dygn per hundra tusen invånare har angetts både för hela befolkningen och för de ovaccinerade. Till höger visas områdenas egen bedömning av hur kriterierna för ett område med samhällsspridning uppfylls. Tabellens celler har betonats baserat på följande kriterier: Vaccinationstäckning: Siffror som hamnar under den nationella nivån; incidensen för 14 dygn i hela befolkningen: Över 100/100 000; incidensen för 14 dygn bland ovaccinerade: Över 200/100 000; Andelen positiva prov: Över 3,5 procent; Område med samhällsspridning: Ja.

Sjukvårdsdistrikt (SVD)	Vaccinationstäckningen bland befolkningen som fyllt 12 år, 2:a dosen, 8.12.2021	Incidensen för 14 dygn/ 100 000 invånare, veckorna 47–48		Andelen positiva prover, vecka 48	Kriterierna för områden med samhällsspridning uppfylls 8.12.2021
		I hela befolkningen	Bland ovaccinerade		
Hela Finland	82 %	315	788	6,4 %	-
Landskapet Åland	86 %	86	112	1,5 %	Ja
Södra Karelen SVD	86 %	214	540	4,4 %	Ja
Södra Österbottens SVD	79 %	184	448	4,0 %	Ja
Södra Savolax SVD	85 %	114	282	2,9 %	Nej
Helsingfors och Nylands SVD	82 %	374	872	5,1 %	Ja
Östra Savolax SVD	85 %	101	241	2,1 %	Nej
Kajanalands SVD	83 %	100	243	4,4 %	Nej
Egentliga Tavastlands SVD	83 %	271	654	6,2 %	Ja
Mellersta Österbottens SVD	83 %	82	156	1,9 %	Ja
Mellersta Finlands SVD	82 %	234	569	6,6 %	Ja
Kymmenedalens SVD	83 %	243	570	5,4 %	Ja
Lapplands SVD	82 %	217	621	4,7 %	Nej
Länsi-Pohja SVD	81 %	165	360	1,1 %	Ja
Birkalands SVD	83 %	406	1 058	13,0 %	Ja
Norra Karelen SVD	84 %	87	233	1,7 %	Nej
Norra Österbottens SVD	80 %	682	1 632	14,2 %	Ja
Norra Savolax SVD	84 %	151	424	4,8 %	Nej
Päijänne-Tavastlands SVD	81 %	417	1 071	9,2 %	Ja
Satakunta SVD	80 %	138	328	9,1 %	Ja
Vasa SVD	83 %	91	223	2,5 %	Ja
Egentliga Finlands SVD	84 %	306	788	7,8 %	Ja

Tabell 3. Hur covid-19-vaccinationerna framskrider enligt sjukvårdsdistrikt under de två senaste uppföljningsveckorna. Vaccinationstäckningen baserar sig på uppgifter från rapporteringsdagen om den första och andra vaccinationen av befolkningen som fyllt 12 år. Siffrorna för hela Finland har angetts på den översta raden.

Sjukvårdsdistrikt (SVD)	Vaccinationstäckningen på rapporteringsdagen bland befolkningen som fyllt 12 år			
	Den första vaccindosen (%)		Den andra vaccindosen (%)	
	1.12.2021	8.12.2021	1.12.2021	8.12.2021
Hela Finland	87 %	87 %	82 %	82 %
Landskapet Åland	88 %	88 %	86 %	86 %
Södra Karelen SVD	89 %	89 %	86 %	86 %
Södra Österbottens SVD	84 %	84 %	79 %	79 %
Södra Savolax SVD	88 %	88 %	84 %	85 %
Helsingfors och Nylands SVD	86 %	87 %	81 %	82 %
Östra Savolax SVD	88 %	88 %	84 %	85 %
Kajanalands SVD	87 %	88 %	83 %	83 %
Egentliga Tavastlands SVD	87 %	88 %	82 %	83 %
Mellersta Österbottens SVD	88 %	88 %	82 %	83 %
Mellersta Finlands SVD	87 %	87 %	81 %	82 %
Kymmenedalens SVD	87 %	87 %	83 %	83 %
Lapplands SVD	87 %	87 %	82 %	82 %
Länsi-Pohja SVD	86 %	86 %	81 %	81 %
Birkalands SVD	87 %	88 %	82 %	83 %
Norra Karelen SVD	87 %	88 %	84 %	84 %
Norra Österbottens SVD	86 %	86 %	80 %	80 %
Norra Savolax SVD	88 %	88 %	84 %	84 %
Päijänne-Tavastlands SVD	85 %	85 %	80 %	81 %
Satakunta SVD	85 %	86 %	80 %	80 %
Vasa SVD	87 %	87 %	83 %	83 %
Egentliga Finlands SVD	88 %	88 %	83 %	84 %

Tabell 4. Antalet covid-19-prover som anmälts av laboratorier och andelen positiva prover per sjukvårdsdistrikt under de två senaste uppföljningsveckorna. Till vänster visas antalet analyserade prov per provtagningsdatum. I mitten visas antalet prov i förhållande till befolkningen (prov/100 000 invånare). Till höger visas andelen positiva covid-19-prover av alla testade prover. Siffrorna för hela Finland har angetts på den översta raden. Uppgifterna kan kompletteras retroaktivt.

Sjukvårdsdistrikt (SVD)	Antalet analyserade prov som anmälts av laboratorierna enligt provtagningsdatum.		Antalet prov i förhållande till befolkningen (prov/100 000 invånare)		Andelen positiva prover (%) av testade prov (%)	
	Vecka 47 22–28.11	Vecka 48 29.-5.12	Vecka 47 22–28.11	Vecka 48 29.-5.12	Vecka 47 22–28.11	Vecka 48 29.-5.12
Hela Finland	129 678	146 931	2 332	2 643	6,3 %	6,4 %
Landskapet Åland	705	721	2 322	2 375	2,1 %	1,5 %
Södra Karelen SVD	1 900	2 993	1 503	2 367	7,3 %	4,4 %
Södra Österbottens SVD	3 828	3 936	1 993	2 050	5,2 %	4,0 %
Södra Savolax SVD	1 723	2 393	1 779	2 471	2,3 %	2,9 %
Helsingfors och Nylands SVD	54 000	66 182	3 147	3 857	5,6 %	5,1 %
Östra Savolax SVD	539	814	1 357	2 049	4,3 %	2,1 %
Kajanalands SVD	1 697	1 218	2 378	1 707	1,0 %	4,4 %
Egentliga Tavastlands SVD	3 455	3 902	2 025	2 287	6,4 %	6,2 %
Mellersta Österbottens SVD	1 125	1 016	1 458	1 316	3,9 %	1,9 %
Mellersta Finlands SVD	4 147	4 885	1 637	1 929	6,6 %	6,6 %
Kymmenedalens SVD	3 595	3 789	2 219	2 339	5,3 %	5,4 %
Lapplands SVD	3 533	3 231	2 999	2 742	2,9 %	4,7 %
Länsi-Pohja SVD	2 921	3 597	4 958	6 105	2,0 %	1,1 %
Birkalands SVD	8 809	10 265	1 614	1 880	10,0 %	13,0 %
Norra Karelen SVD	3 733	2 961	2 281	1 810	2,4 %	1,7 %
Norra Österbottens SVD	9 885	10 828	2 392	2 620	13,0 %	14,2 %
Norra Savolax SVD	3 526	3 875	1 445	1 588	5,1 %	4,8 %
Päijänne-Tavastlands SVD	4 205	4 677	2 011	2 237	10,6 %	9,2 %
Satakunta SVD	4 373	1 632	2 038	761	3,4 %	9,1 %
Vasa SVD	3 429	3 841	2 020	2 262	1,7 %	2,5 %
Egentliga Finlands SVD	8 550	10 175	1 755	2 089	8,1 %	7,8 %

Mer information

Handlingsplanen för hybridstrategin

[Handlingsplanen för genomförandet av hybridstrategin för hanteringen av covid-19-epidemin 2021–2022 \(SHM\)](#)
[Avvecklingen av coronarestriktionerna och öppnandet av samhället under hösten 2021\(Statsrådet\)](#)
[Den uppdaterade nationella strategin för testning av covid-19 \(14.9.2021\)](#)

Lägesrapporter om uppföljningen av hybridstrategin

[Uppföljning av coronavirusläget – veckovisa lägesrapporter \(THL\)](#)

Informationstillfällen och lägesbilder av coronavirusepidemin

[Information om och lägesbilder av coronavirusepidemin \(SHM\)](#)

Regional information

[Epidemiläget och begränsningar i regionerna enligt sjukvårdsdistrikt \(Statsrådet\)](#)
[Coronaepidemin: regionernas situation, rekommendationer och begränsningar \(THL\)](#)
[Restriktioner som gäller för tillfället eller är på kommande \(Regionförvaltningsverket\)](#)

Bekämpningen av epidemin

[Begränsningar och rekommendationer under coronaepidemin \(Statsrådet\)](#)
[SHM:s myndighetsanvisningar och beslut i coronavirussituationen](#)
[Coronavirussituationen i Finland \(SHM\)](#)
[Anvisningar för att förhindra coronavirussmitta, offentliga tillställningar och allmänna sammankomster \(UKM, THL\)](#)
[Rekommendation till anordnare av utbildning och småbarnspedagogik under coronavirusepidemin \(UKM, THL\)](#)
[Rekommendation till universitet, yrkeshögskolor och anordnare av gymnasieutbildning, yrkesutbildning, fritt bildningsarbete och grundläggande utbildning för vuxna under coronavirusepidemin \(UKM, THL\)](#)

[Barn och coronaviruset \(THL\)](#)

[Resor till och från Finland \(UM\)](#)

Lägesbilden av intensivvården (Enheten som koordinerar intensivvården)

[Lägesbild av intensivvården: Covid-19 på intensivvårdsavdelningarna](#) (Den nationella enheten som koordinerar intensivvården 1.12.2021)

THL:s coronasidor:

[Aktuellt om coronaviruset \(THL\)](#)

[Lägesöversikt över coronaviruset \(THL\)](#)

[Uppföljning av covid-19 vaccinationerna \(THL\)](#)

[Effektiviteten av coronavaccinationerna i Finland, THL](#)

[Veckorapport om uppföljningen av coronaviruset i avloppsvatten \(THL\) \(på finska\)](#)

[Coronavirusvarianter \(THL\)](#)

[Coronaepidemins konsekvenser för välfärden, servicen och ekonomin \(THL\) \(på finska\)](#)

[Forskning och projekt i anslutning till coronaviruset \(THL\) \(på finska\)](#)