

Uppföljning av hybridstrategin för covid-19-epidemin – lägesrapport 10.11.2021

Terveyden ja hyvinvoinnin laitos
Institutet för hälsa och välfärd
Finnish Institute for Health and Welfare
PL / PB / P.O. Box 30 • FI-00271 Helsinki, Finland
Puh/tfn +358 29 524 6000
www.thl.fi

Uppföljning av hybridstrategin – lägesrapport 10.11.2021

Innehållsförteckning

Bakgrund	2
Uppföljningen av covid-19-vaccinationerna.....	3
Belastningen på den specialiserade sjukvården	5
Covid-19-patienternas vaccinationsstatus bland dem som fått sjukhusvård	5
Det uppskattade effektiva smittsamhetstalet, incidensen av fall och testning	9
Uppföljningen av coronavirus i avloppsvatten	11
Mer information	15

Bakgrund

Under sina förhandlingar den 6 september 2021 godkände regeringen den förnyade hybridstrategin som gör det möjligt att öppna upp Finland och slopa coronarestriktionerna på ett kontrollerat sätt. Målet med den förnyade handlingsplanen är att öppna samhället, främja öppenheten och att på ett sektorsövergripande sätt stödja eftervården av epidemin, förutsättningarna för ekonomisk tillväxt och återuppbyggnaden.

I hanteringen av coronakrisen övergår man i alla regioner till en enhetlig verksamhetsmodell där epidemin bekämpas genom lokala och regionala åtgärder med stöd av lagen om smittsamma sjukdomar. Handlingsplanen innehåller en riksomfattande nödbromsmekanism för plötsliga och försämrade epidemisituationer. I dessa fall skulle man övergå tillbaka till mer omfattande riksomfattande åtgärder för att hindra spridningen av viruset. Den förnyade handlingsplanen för genomförande av hybridstrategin för hantering av covid-19-epidemin 2021–2022 har publicerats på Social- och hälsovårdsministeriets webbplats: [Handlingsplan för genomförandet av hybridstrategin för hanteringen av covid-19-epidemin 2021–2022](#)

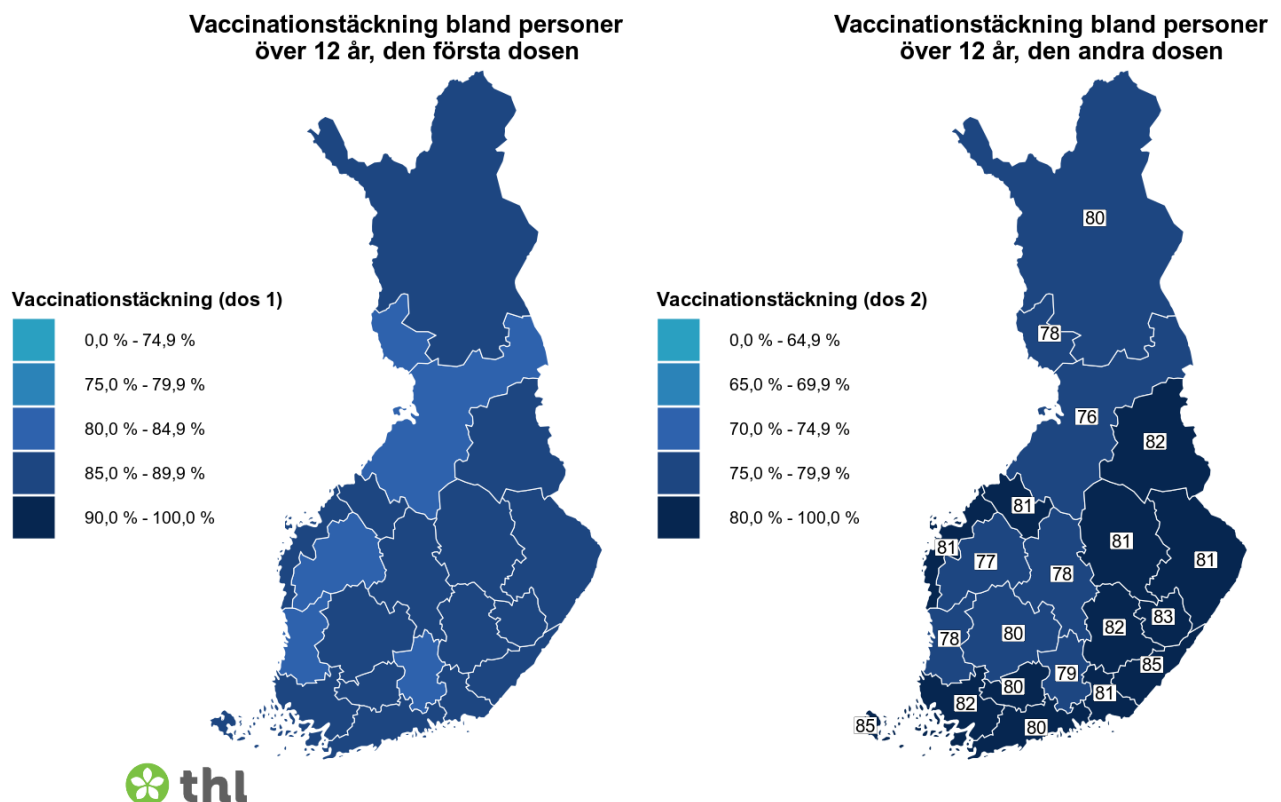
I och med den växande vaccinationstäckningen förändras epidemins förlopp och uppföljningsindikatorerna har ändrats på motsvarande sätt. Fokus i rapporten ligger i första hand på uppföljning av vaccinationstäckningen och behovet av specialiserad sjukvård. Incidensen av fall följs upp åldersgruppvis och enligt en indelning i vaccinerade och ovaccinerade personer. Uppföljningen av coronavirus i avloppsvattnet har också lagts till i rapporten. Rapporten publiceras varannan torsdag på Institutet för hälsa och välfärd (THL) webbplats: [Hybridstrategins uppföljningsrapporter \(THL\)](#).

Uppföljningen av covid-19-vaccinationerna

Covid-19-vaccinationerna är det viktigaste sättet för att få kontroll över epidemin. För att dämpa epidemin är det av största vikt att främja en så hög vaccinationstäckning som möjligt och främja hälsosäkra verksamhetsätt på regional och lokal nivå.

- I Finland har 86 procent av målbefolkningen, det vill säga personer som fyllt 12 år och äldre, fått åtminstone den första vaccindosen och **80 procent** har fått båda vaccindoserna före den 10 november.
- Under veckan (4–10.11) har den första vaccindosens täckning ökat med 0,3 procentenheter och den andra dosens täckning med 0,9 procentenheter (*Tabell 2*).
- Fram till den 10 november 2021 har 121 799 personer fått den tredje vaccindosen.

THL rapporterar dagligen på sin webbplats om hur vaccinationerna framskrider: [Uppföljning av covid-19-vaccinationerna](#). Det finns regionala skillnader i vaccinationstäckningen (*Graf 1*), som delvis beror på befolkningens olika åldersstrukturer. 10.11 THL har publicerat ett meddelande om att [vaccinationstäckningen på 80 procent överskridits](#). Noggrannare information om vaccinationstäckningen i sjukvårdsdistrikten visas i *Tabell 2*.

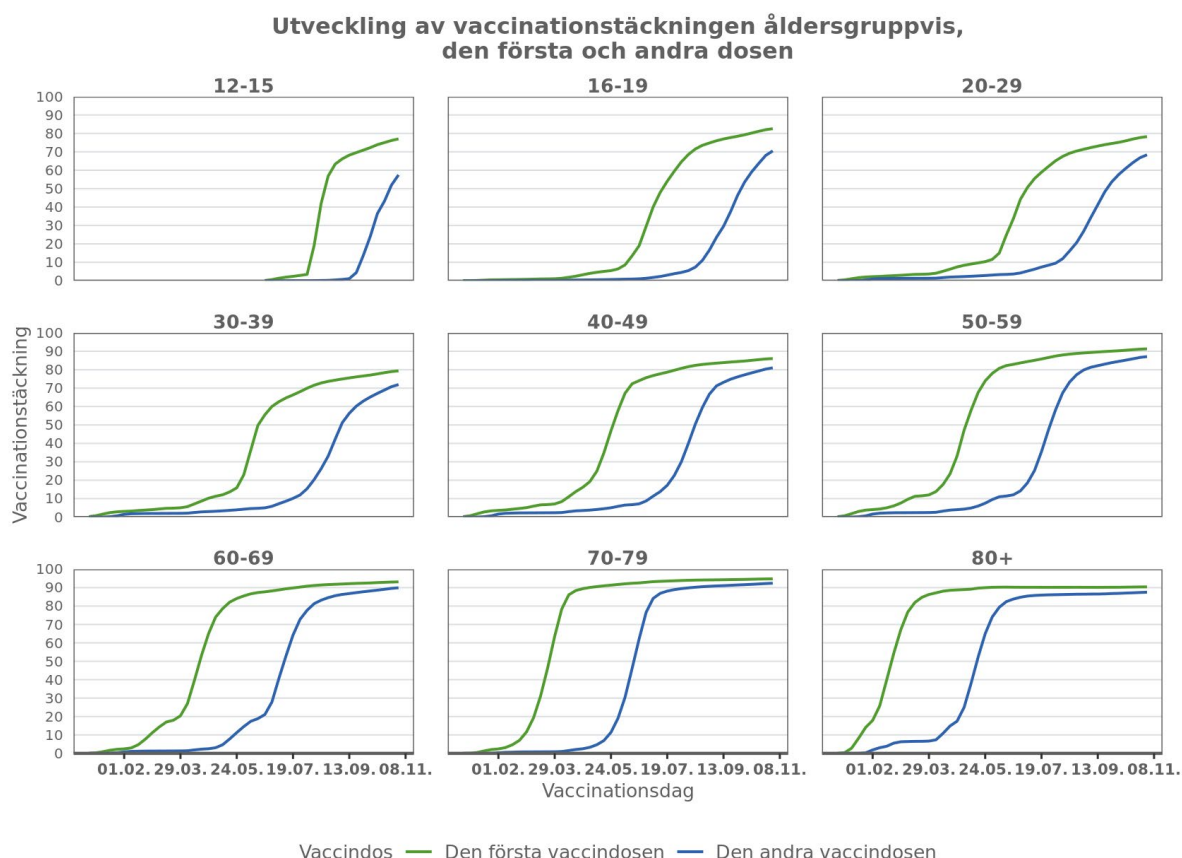


Graf 1. Vaccinationstäckningen bland målbefolkningen (personer över 12 år) enligt sjukvårdsdistrikt. På kartan visas den andel av befolkningen som fått den första och den andra vaccindosen (%) på rapporteringsdagen. (Källor: Vaccinationsregistret och Befolkningsdatasystemet)

- Fram till den 10 november 2021 ser den uppnådda vaccinationstäckningen ut på följande vis:
 - Täckningen (2:a dosen) är över 80 procent i åldersgrupperna över 40 år
 - Täckningen (1:a dosen) är över 90 procent i åldersgrupperna över 50 år
 - Täckningen (2:a dosen) är över 90 procent i åldersgrupperna över 70 år (vaccinationstäckningen för den andra dosen bland 60–69-åringar är 89,6 %)
- Under den senaste veckan (4–10.11) har den andra vaccindosens täckning ökat mest i åldersgruppen 12–15 år, där täckningen har ökat med över 5 procentenheter, till 57 procent (*Graf 2*).

THL rekommenderar en tredje coronavaccindos för personer som fyllt 60 år och medicinska riskgrupper ([THL:s meddelande 19.10.2021](#)).

Sedan april 2020 har man följt upp den finländska befolkningens vilja att ta coronavaccinet med hjälp av enkätundersökningar. Det förekommer skillnader i coronavaccinationstäckningen i Finland både regionalt och enligt ålder, kön och modersmål hos vaccinerade och ovaccinerade. Flera faktorer förklarar oviljan att ta vaccin. Den främsta orsaken till att man låter bli att ta vaccinet är i alla åldersgrupper en oro för vaccinernas säkerhet ([THL:s meddelande 19.10.2021](#)).



Graf 2. Utvecklingen av vaccinationstäckningen åldersgruppvis. Ackumuleringen av den första vaccindosen (procentandelen åldersgruppsvis) visas med gröna staplar, den andra dosen med blåa. (Källor: Vaccinationsregistret och Befolkningsdatasystemet)

Belastningen på den specialiserade sjukvården

- Vecka 44 (1–7.10) vårdades sammanlagt **119** nya covid-19-patienter på vårdavdelningarna inom den specialiserade sjukvården.
- Under de senaste fem veckorna (veckorna 40–44) har antalet nya covid-19-patienter som vårdas på vårdavdelningarna inom den specialiserade sjukvården ökat från 110 patienter till 135 patienter (*Tabell 1, Graf 5*).
 - I synnerhet i sjukvårdsdistrikt med stora patientmängder och stor folkmängd är fördröjningen i registreringen och rapporteringen av vårdanmälningarna i Vårdanmälningssystemet (Hilmo) vanligen minst 2–4 dagar från inledandet av vårdperioden inom den specialiserade sjukvården.
 - Antalet nya patienter som vårdas inom den specialiserade sjukvården på grund av corona per vecka har i ljuset av de uppgifter som samlats in under de senaste 6 månaderna kompletterats med i genomsnitt 15 procent och uppåt under veckorna efter att rapporten publicerats.
 - Eftersom uppgifterna i rapporten baserar sig på anmälningar om inledande av sjukhusvård utan gjorda diagnoser, visar det sig att en del patienter vårdas på sjukhus av andra orsaker och att det endast är fråga om ett tidsmässigt samband med den positiva coronasmittan. Dessa personers sjukhusvård stryks ur uppgifterna.
 - Ökningen beror å sin sida på en fördröjning i registreringen. Fördröjningen i registreringen beror på att anmälningen om inledande av sjukhusvård har inkommit med fördröjning. Särskilt i vissa sjukvårdsdistrikt handlar det om anmärkningsvärda fördröjningar. Dessutom skickas det inga anmälningar om inledande alls från vissa sjukvårdsdistrikt.
- Enligt kvalitetsregistret för intensivvård vårdades 20 nya covid-19-patienter till intensivvården vecka 44. Antalet covid-19-patienter som fått intensivvård per vecka har varierat mellan 13 och 28 under de senaste fem veckorna. (*Tabell 1*).
- I slutet av vecka 44 (7.11.2021) vårdades sammanlagt **140** patienter inom den specialiserade sjukvården, av vilka **107** patienter vårdades på de vanliga vårdavdelningarna och **33** på intensivvårdsavdelningarna. Antalet patienter inom den specialiserade sjukvården var större än i slutet av föregående vecka. Under den senaste månaden har belastningen på sjukhusvården i genomsnitt hållits på samma nivå.
- Sammanlagt **1 212** dödsfall relaterade till sjukdomen hade anmälts till Registret över smittsamma sjukdomar fram till den 27 oktober 2021 (*Tabell 1*).

Covid-19-patienternas vaccinationsstatus bland dem som fått sjukhusvård

Risken att tas in för vård inom den specialiserade sjukvården är betydligt större hos ovaccinerade personer än hos personer som vaccinerats två gånger (*Graf 4*). I augusti–oktober 2021 har ovaccinerade personer på grund av covid-19-smitta behövt vård inom den specialiserade sjukvården 19 gånger oftare än personer som vaccinerats två gånger.

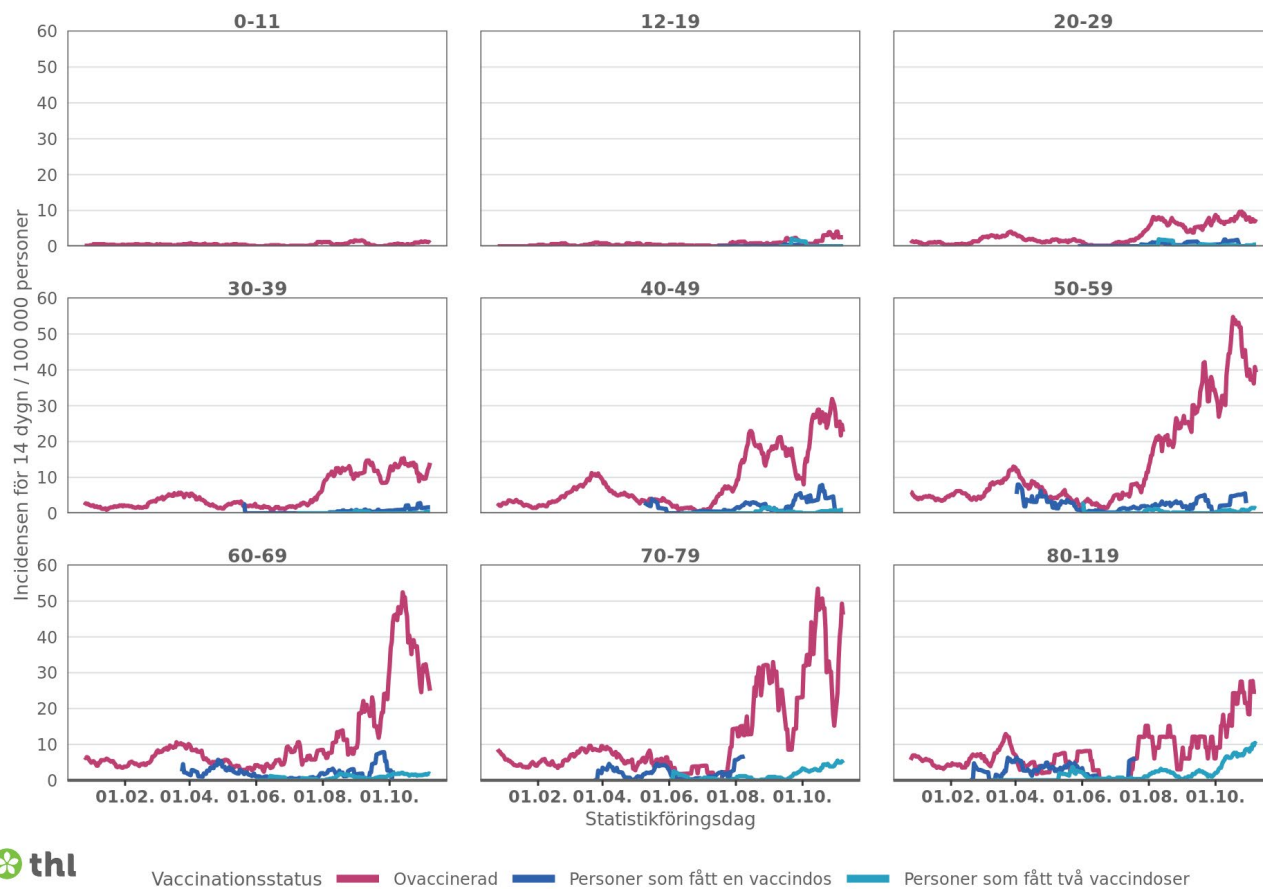
Tabell 1. I tabellen presenteras antalet nya covid-19-patienter på vårdavdelningar inom den specialiserade sjukvården, antalet covid-19-patienter på intensivvården i slutet av varje vecka samt antalet personer som avlidit i sjukdomen varje vecka i Finland. Uppgifterna för den specialiserade sjukvården kan kompletteras retroaktivt. (Källor: Hilmo, Intensivvårdens kvalitetsregister och Registret över smittsamma sjukdomar)

Belastningen på den specialiserade sjukvården					
Antalet nya covid-19-patienter som får sjukhusvård under en vecka					
	Vecka 40 4–10.10	Vecka 41 11–17.10	Vecka 42 18–24.10	Vecka 43 25–31.10	Vecka 44 1–7.11
Nya patienter på den specialiserade sjukvårdens avdelningar, totalt	122	135	111	110	119
Patienter på intensivvårdsavdelningarna	23	28	22	13	20
Antalet covid-19-patienter i sjukhusvård i slutet av veckan (söndag)					
	Vecka 40 10.10	Vecka 41 17.10	Vecka 42 24.10	Vecka 43 31.10	Vecka 44 7.11
På den specialiserade sjukvårdens vårdavdelningar	136	150	120	115	140
På intensivvårdsavdelningarna	32	34	32	24	33
På de andra vårdavdelningarna	104	116	88	91	107
Personer som avlidit i covid-19 på rapporteringsdagen (onsdag), totalt					
	Vecka 40 13.10	Vecka 41 20.10	Vecka 42 27.10	Vecka 43 3.11	Vecka 44 10.11
	1089	1111	1133	1150	1212



Graf 3. Belastningen på den specialiserade sjukvården under covid-19-pandemin. Grafen visar det dagliga antalet covid-19-patienter på intensivvårdsavdelningar (mörkblå) och på övriga vårdavdelningar inom den specialiserade sjukvården (ljusblå) sedan pandemins början. (Källor: Hilmo och Intensivvårdens kvalitetsregister)

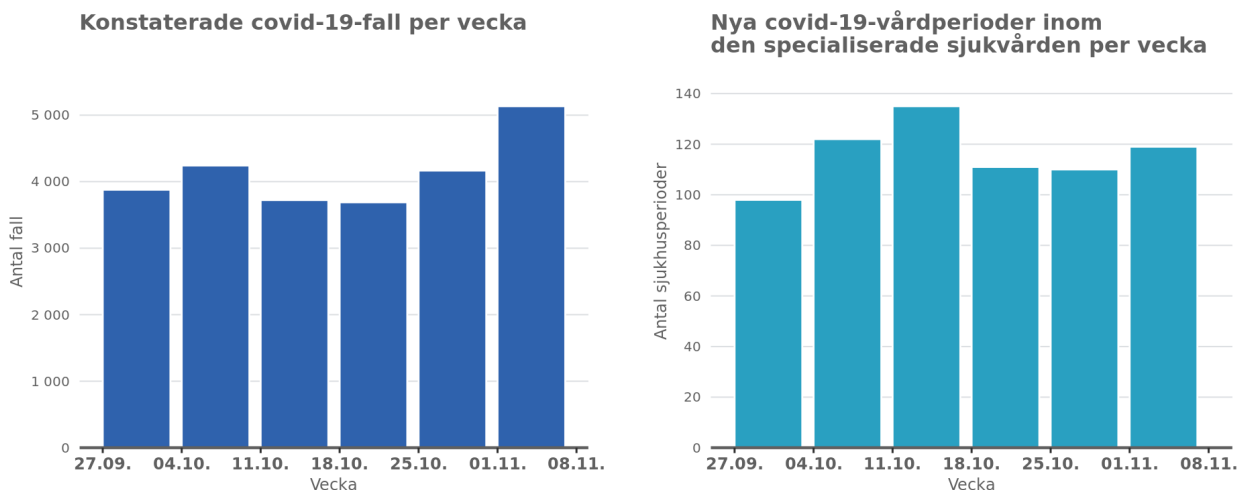
Incidensen för att hamna på vårdavdelning inom den specialiserade sjukvården på grund av en covid-19-smitta under en glidande period på 14 dygn och åldersgruppsvis enligt vaccinationsstatus



Graf 4. Förekomsten av personer som på grund av covid-19 vårdas på sjukhus bland personer i åldersgrupper på 10 år som vaccinerats en gång och som vaccinerats två gånger med en glidande tidsperiod på 14 dygn sedan vaccinationerna började. (Källor: Hilmo, Registret över smittsamma sjukdomar och Vaccinationsregistret)

Det uppskattade effektiva smittsamhetstalet, incidensen av fall och testning

- Det uppskattade effektiva smittsamhetstalet är 1.05–1.25 (90 procents konfidensintervall). Det bedömda smittsamhetstalet har ökat något jämfört med förra veckan.
- Under de två senaste veckorna (25.10–7.11) har det i Finland förekommit **167** nya covid-19-fall per hundra tusen invånare, vilket är ungefär 26 procent mer än under de två veckorna som föregick de senaste två veckorna (11–24.10), då antalet fall var 133 per hundra tusen invånare.
 - Antalet konstaterade coronafall per vecka har under den senaste veckan varit cirka 5 100, medan antalet fall under de tre föregående veckorna var cirka 3 700–4 200 per vecka (*Graf 5*).
- För närvarande är incidensen av fall bland ovaccinerade **439/100 000** invånare/14 dygn. Incidensen av fall är 2,5-faldig jämfört med den högsta incidensen våren 2021, då incidensen i hela landet under veckorna 10–11 i mars var 173/100 000 invånare/14 dygn.
- Vecka 44 (1–7.11) gjordes över **83 000** test. Antalet har ökat något än under de två föregående veckorna, då cirka 76 500–79 500 tester gjordes varje vecka.
- Vecka 44 var **6,2 procent** av de testade proverna positiva. Andelen har ökat en aning jämfört med föregående vecka 43, då siffran var 5,2 procent (*Tabell 3*). Siffrorna för veckorna 41 och 42 låg på samma nivå, cirka 4,5–4,8 procent.
 - De ändrade anvisningarna om att söka sig till test har haft en inverkan på minskningen av antalet gjorda test. Minskade testmängder, riktad testningen och eventuellt oidentifierade covid-19-smittor hos befolkningen har under de senaste veckorna bidragit till att andelen positiva prover ökat.

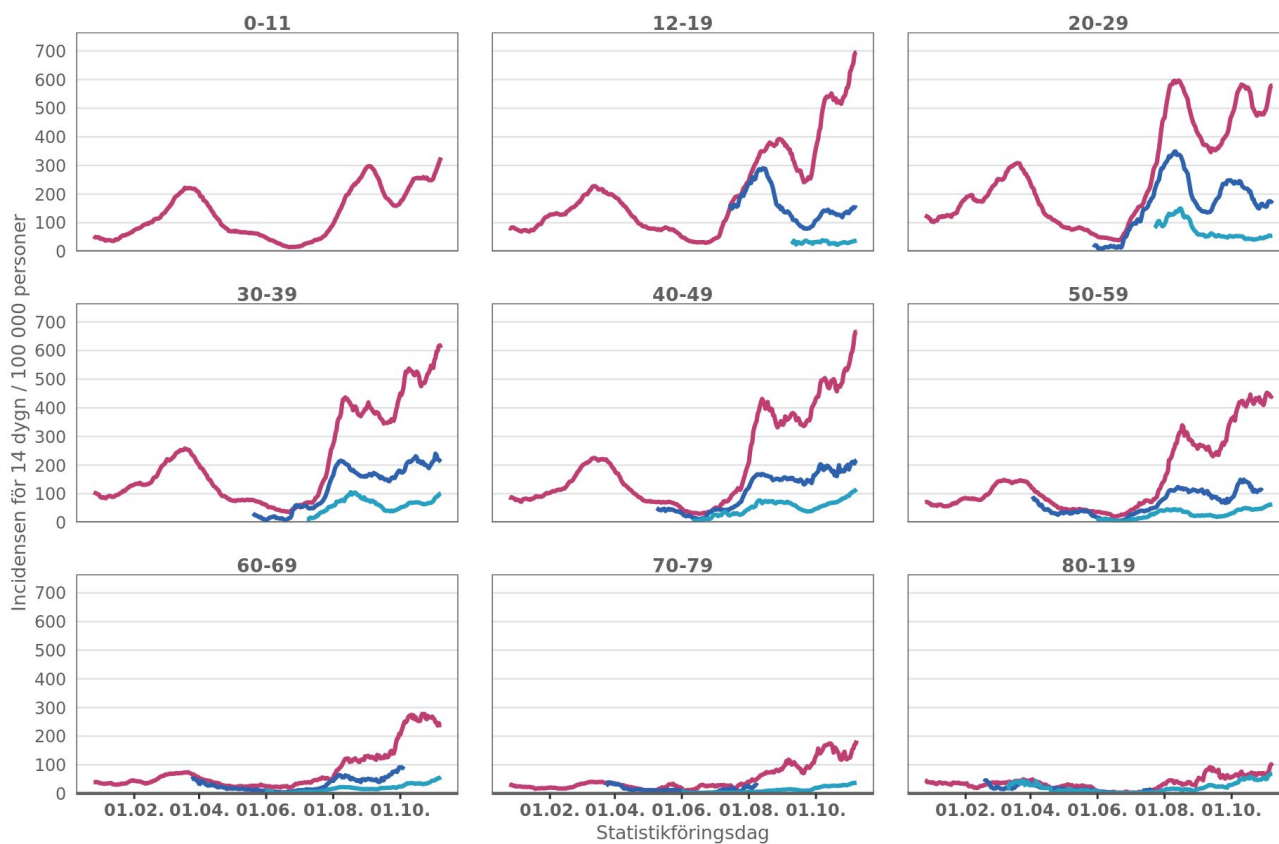


Graf 5. Antalet covid-19-fall (till vänster, källa: Registret över smittsamma sjukdomar) och nya sjukvårdsperioder som inletts varje vecka (till höger, källa: Hilmo och Registret över smittsamma sjukdomar).

Vaccinationerna ger ett mycket bra skydd till äldre personer och personer som är mottagliga för en allvarlig sjukdom och som löper störst risk att insjukna. Jämfört med vaccinerade personer löper en ovaccinerad person en klart större risk att smittas och få en symtomatisk coronavirussjukdom som kräver specialiserad sjukvård (Graf 4).

Barn under 12 år har inte vaccinerats och efter att anvisningarna om att testa sig uppdaterades i september testas till exempel inte längre barn med lindriga symtom. Risken för barn under 12 år att på grund av en covid-19-smitta tas in för vård inom den specialiserade sjukvården är dock väldigt liten (Graf 4).

Incidensen av covid-19 fall under en glidande period på 14 dygn åldersgruppvis och enligt vaccinationsstatus



Vaccinationsstatus — Ovaccinerad — Personer som fått en vaccindos — Personer som fått två vaccindoser

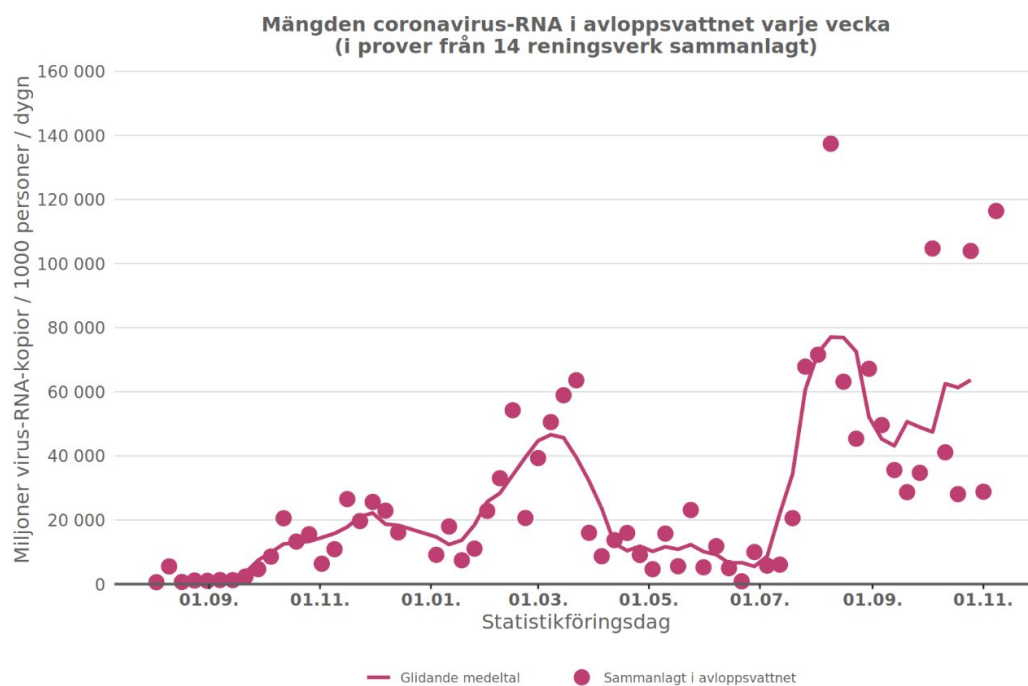
Graf 6. Incidensen av konstaterade covid-19-fall hos ovaccinerade personer, personer som vaccinerats en gång och personer som vaccinerats två gånger i åldersgrupper på 10 år sedan vaccinationerna började. Incidensen presenteras med en glidande tidsperiod på 14 dygn i förhållande till befolkningen i åldersgruppen ifråga (antalet fall per 100 000 personer). Källor: Registret över smittsamma sjukdomar och Vaccinationsregistret.

Uppföljningen av coronavirus i avloppsvatten

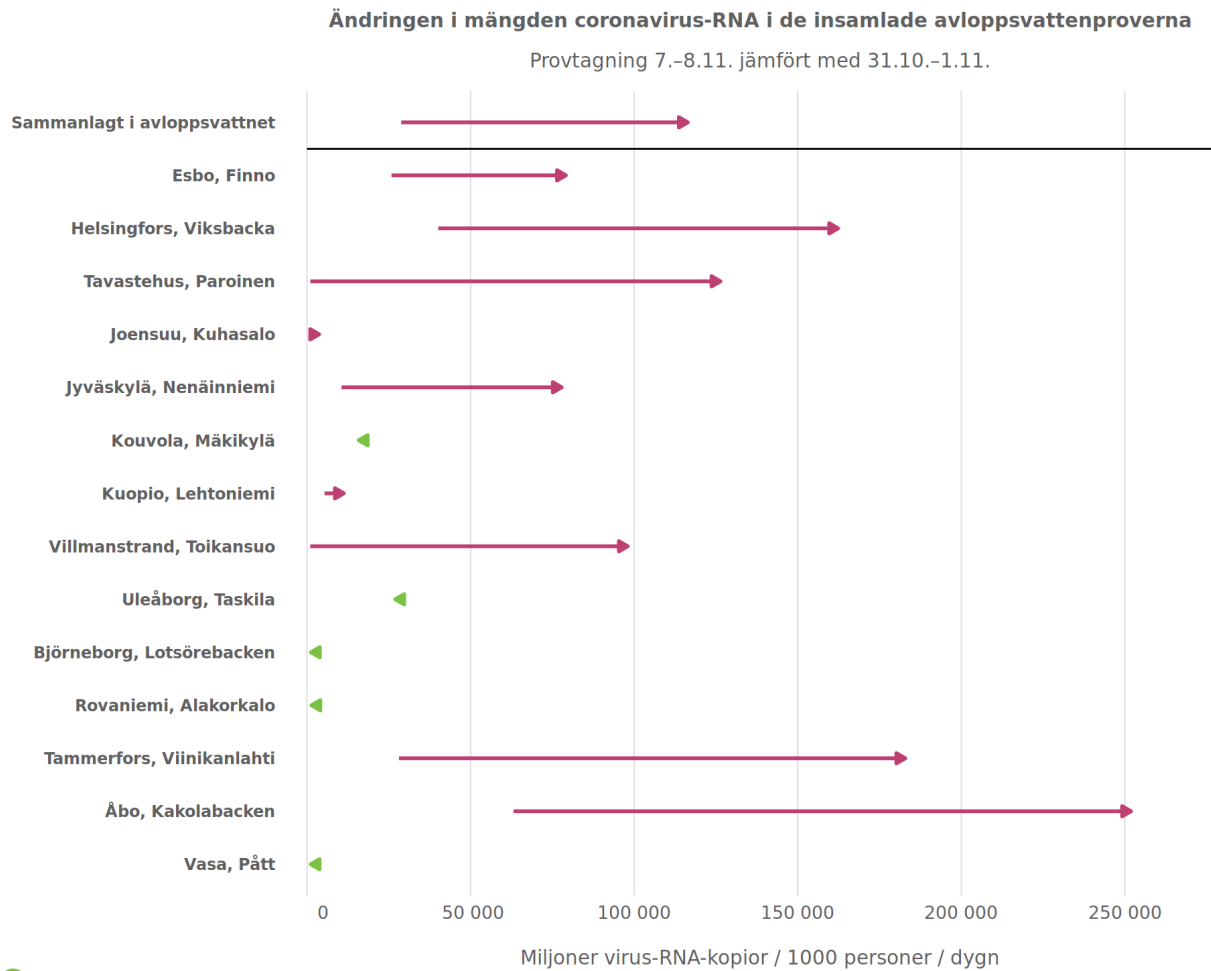
Lägesbilden över coronavirusets RNA-antal i avloppsvattnet, som uppföljningen av avloppsvattnet ger, är oberoende av befolkningens testaktivitet och stöder andra epidemiparametrar. Coronavirusets RNA-antal undersöks varje vecka i avloppsvattenprover från 13 orter: från reningsverken i Esbo, Helsingfors, Tavastehus, Joensuu, Jyväskylä, Kouvola, Kuopio, Villmanstrand, Uleåborg, Björneborg, Tammerfors, Åbo och Vasa. Dessutom samlar man in prov från Rovaniemi med två veckors mellanrum. Coronavirusets RNA-antal som observerats i proverna uppdateras på webbplatsen en gång i veckan på fredagar kl. 12: [Veckorapport om uppföljningen av coronavirus i avloppsvatten](#).

Under den senaste månaden har coronavirusets RNA-antal i Finlands avloppsvatten varierat anmärkningsvärt mycket från vecka till vecka. Utifrån avloppsvattenproverna som samlades in mellan förra veckans söndag och måndag (7–8.11.2021) har coronavirusets totala RNA-antal i Finlands avloppsvatten ökat betydligt jämfört med föregående vecka (31.10–1.11.2021) och närmar sig de höga siffrorna från början av augusti 2021 (*Graf 7*). Mer coronavirus än föregående vecka observerades i sammanlagt nio av de avloppsreningsverk som undersöktes. I tre avloppsvattenprover var det observerade antalet coronavirus så litet att det låg under bestämningsgränsen.

Antalet virus-RNA-kopior i avloppsvattnet per 100 000 personer på ett dygn var det största i reningsverkets mätthistoria i Tavastehus, Villmanstrand, Tammerfors och Åbo i proven som samlades in mellan söndag och måndag. Även i Joensuus avloppsvatten steg coronavirusets RNA-antal denna vecka till en nivå som överskred bestämningsgränsen för första gången under mätthistorien. En ökning i RNA-antalet jämfört med föregående vecka observerades dessutom i Esbo, Helsingfors, Jyväskylä och Kuopio (*Graf 8*). I Björneborgs och Vasas avloppsvatten observerades coronaviruset, i likhet med föregående vecka, i så små mängder att det låg under bestämningsgränsen. Även i Rovaniemi var mängden coronavirus på en nivå som underskred bestämningsgränsen den här veckan.



Graf 7. Antalet RNA-kopior i SARS-CoV-2-viruset i avloppsvattenprover som samlats in varje vecka sammanlagt.



Graf 8. Ändringen i antalet RNA-kopior av SARS-CoV-2-viruset i avloppsvattenprover som samlats in under de två senaste veckorna. Längden på pilen i grafen anger ändringens storlek i uppföljningsobjekten, som gett resultatet för två veckor i rad.

Tabell 2. Hur covid-19-vaccinationerna framskrider enligt sjukvårdsdistrikt under de två senaste uppföljningsveckorna. Vaccinationstäckningen baserar sig på uppgifter från rapporteringsdagen om den första och andra vaccinationen av befolkningen som fyllt 12 år. Siffrorna för hela Finland har angetts på den översta raden.

Sjukvårdsdistrikt (SVD)	Vaccinationstäckningen på rapporteringsdagen bland befolkningen som är över 12 år			
	Den första vaccindosen (%)		Den andra vaccindosen (%)	
	03.11.2021	10.11.2021	03.11.2021	10.11.2021
Hela Finland	85 %	86 %	78 %	80 %
Landskapet Åland	87 %	87 %	84 %	85 %
Södra Karelen SVD	88 %	89 %	83 %	85 %
Södra Österbottens SVD	81 %	83 %	72 %	77 %
Södra Savolax SVD	87 %	87 %	81 %	82 %
Helsingfors och Nylands SVD	85 %	86 %	79 %	80 %
Östra Savolax SVD	87 %	88 %	81 %	83 %
Kajanalands SVD	86 %	87 %	77 %	82 %
Egentliga Tavastlands SVD	86 %	86 %	76 %	80 %
Mellersta Österbottens SVD	86 %	87 %	78 %	81 %
Mellersta Finlands SVD	86 %	86 %	76 %	78 %
Kymmenedalens SVD	86 %	86 %	78 %	81 %
Lapplands SVD	85 %	86 %	77 %	80 %
Länsi-Pohja SVD	84 %	85 %	74 %	78 %
Birkalands SVD	86 %	86 %	77 %	80 %
Norra Karelen SVD	86 %	87 %	78 %	81 %
Norra Österbottens SVD	84 %	84 %	75 %	76 %
Norra Savolax SVD	87 %	87 %	77 %	81 %
Päijänne-Tavastlands SVD	83 %	84 %	76 %	79 %
Satakunta SVD	84 %	85 %	76 %	78 %
Vasa SVD	86 %	86 %	79 %	81 %
Egentliga Finlands SVD	87 %	87 %	78 %	82 %

Tabell 3. Antalet covid-19-prover som anmälts av laboratorier och andelen positiva prover per sjukvårdsdistrikt under de två senaste uppföljningsveckorna. Till vänster visas antalet analyserade prov per provtagningsdatum. I mitten visas antalet prov i förhållande till befolkningen (prov/100 000 invånare). Till höger visas andelen positiva covid-19-prover av alla testade prover. Siffrorna för hela Finland har angetts på den översta raden. Uppgifterna kan kompletteras retroaktivt.

Sjukvårdsdistrikt (SVD)	Antalet analyserade prov som anmälts av laboratorierna enligt provtagningsdatum.		Antalet prov i förhållande till befolkningen (prov/100 000 invånare)		Andelen positiva prover (%) av testade prov (%)	
	Vecka 43 25–31.10	Vecka 44 1–7.11	Vecka 43 25–31.10	Vecka 44 1–7.11	Vecka 43 25–31.10	Vecka 44 1–7.11
Hela Finland	79 576	83 375	1 432	1 500	5,2	6,2
Landskapet Åland	331	287	1 091	946	1,5	0,7
Södra Karelen SVD	913	1 169	722	924	5,3	6,5
Södra Österbottens SVD	3 449	1 617	1 796	842	4,7	7,8
Södra Savolax SVD	969	1 544	1 000	1 594	2,0	2,7
Helsingfors och Nylands SVD	32 375	35 886	1 889	2 094	5,6	5,9
Östra Savolax SVD	379	569	953	1 431	4,8	4,2
Kajanlands SVD	200	222	280	311	11,5	11,7
Egentliga Tavastlands SVD	1 888	1 939	1 106	1 136	3,8	4,5
Mellersta Österbottens SVD	1 691	1 904	2 192	2 468	6,7	7,0
Mellersta Finlands SVD	2 849	2 746	1 125	1 085	5,9	5,8
Kymmenedalens SVD	1 610	2 215	993	1 366	5,4	6,0
Lapplands SVD	1 402	1 644	1 192	1 397	1,9	1,0
Länsi-Pohja SVD	2 487	2 476	4 215	4 196	2,4	2,5
Birkalands SVD	5 040	5 282	924	968	6,7	8,8
Norra Karelen SVD	2 135	2 249	1 305	1 374	2,1	3,0
Norra Österbottens SVD	4 492	5 641	1 087	1 366	9,8	10,7
Norra Savolax SVD	2 332	2 683	955	1 099	4,4	2,6
Päijänne-Tavastlands SVD	2 769	2 777	1 323	1 327	7,3	8,0
Satakunta SVD	3 905	1 685	1 819	785	3,5	9,0
Vasa SVD	2 944	2 907	1 734	1 712	1,7	2,7
Egentliga Finlands SVD	5 416	5 933	1 112	1 218	4,6	8,3

Mer information

Handlingsplanen för hybridstrategin

[Handlingsplanen för genomförandet av hybridstrategin för hanteringen av covid-19-epidemin 2021–2022 \(SHM\)](#)
[Avvecklingen av coronarestriktionerna och öppnandet av samhället under hösten 2021 \(Statsrådet\)](#)
[Den uppdaterade nationella strategin för testning av covid-19 \(14.9.2021\)](#)

Lägesrapporter om uppföljningen av hybridstrategin

[Uppföljning av coronavirusläget – veckovisa lägesrapporter \(THL\)](#)

Informationstillfällena och lägesbilder av coronavirusepidemin

[Information om och lägesbilder av coronavirusepidemin \(SHM\)](#)

Regional information

[Epidemiläget och begränsningar i regionerna enligt sjukvårdsdistrikt \(Statsrådet\)](#)
[Coronaepidemin: regionernas situation, rekommendationer och begränsningar \(THL\)](#)
[Restriktioner som gäller för tillfället eller är på kommande \(Regionförvaltningsverket\)](#)

Bekämpningen av epidemin

[Begränsningar och rekommendationer under coronaepidemin \(Statsrådet\)](#)
[SHM:s myndighetsanvisningar och beslut i coronavirussituationen](#)
[Coronavirussituationen i Finland \(SHM\)](#)
[Anvisningar för att förhindra coronavirussmitta, offentliga tillställningar och allmänna sammankomster \(UKM, THL\)](#)
[Rekommendation till anordnare av utbildning och småbarnspedagogik under coronavirusepidemin \(UKM, THL\)](#)
[Rekommendation till universitet, yrkeshögskolor och anordnare av gymnasieutbildning, yrkesutbildning, fritt bildningsarbete och grundläggande utbildning för vuxna under coronavirusepidemin \(UKM, THL\)](#)

[Barn och coronaviruset \(THL\)](#)
[Resor till och från Finland \(UM\)](#)

Lägesbilden av intensivvården (Enheten som koordinerar intensivvården)

[Lägesbild av intensivvården: covid-19 på intensivvårdsavdelningarna \(15.9.2021\).](#)

THL:s coronasidor:

[Aktuellt om coronaviruset \(THL\)](#)
[Lägesöversikt över coronaviruset \(THL\)](#)
[Uppföljning av covid-19 vaccinationerna \(THL\)](#)
[Veckorapport om uppföljningen av coronaviruset i avloppsvatten \(THL\) \(på finska\)](#)
[Coronavirusvarianter \(THL\)](#)
[Coronaepidemins konsekvenser för välfärden, servicen och ekonomin \(THL\) \(på finska\)](#)
[Forskning och projekt i anslutning till coronaviruset \(THL\) \(på finska\)](#)