

# Uppföljning av hybridstrategin för covid-19-epidemin – lägesrapport 21.7.2021

**Terveyden ja hyvinvoinnin laitos**  
**Institutet för hälsa och välfärd**  
**Finnish Institute for Health and Welfare**  
PL / PB / P.O. Box 30 • FI-00271 Helsingfors, Finland  
Puh/tfn +358 29 524 6000  
[www.thl.fi](http://www.thl.fi)

## Uppföljning av hybridstrategin – lägesrapport 21.7.2021

### Innehållsförteckning

Bakgrund .....	2
Nationell lägesbedömning .....	3
Regional lägesbedömning .....	9
Mer information .....	14

### Bakgrund

Statsrådet godkände den 6 maj 2020 ett principbeslut om en plan för en hybridstrategi för hantering av coronakrisen. Målet med strategin är att förhindra att viruset sprids i samhället, trygga hälso- och sjukvårdens bärkraft och skydda i synnerhet människor som hör till riskgrupperna.

Social- och hälsovårdsministeriets handlingsplan av den 7 september 2020 (SHM 2020:26) som utfärdats med stöd av statsrådets principbeslut av den 3 september 2020 och uppdateringen av handlingsplanen av den 5 januari 2021 (SHM 2021:1) har styrt de myndigheter som ansvarar för verkställandet av lagen om smittsamma sjukdomar till en epidemiologiskt ändamålsenlig användning av rekommendationerna och begränsningarna. Eftersom den globala pandemin fortsätter har handlingsplanen uppdaterats så att den gäller tills vidare och kommer att granskas under sommaren och hösten 2021 [Handlingsplanen för hybridstrategin har offentliggjorts – social- och hälsovårdsministeriet har gett regionerna anvisningar om åtgärderna under sommaren \(SHM, 24.6.2021\)](#)

Den av social- och hälsovårdsministeriet tillsatta gruppen för lägesbilder och modeller för covid-19-epidemin producerar varje vecka en lägesrapport om uppföljningen av hybridstrategin. Den första rapporten publicerades den 15 maj 2020. Syftet med rapporten är att upprätthålla den epidemiologiska och medicinska lägesbilden genom att följa centrala indikatorer samt att utarbeta och uppdatera prognoser och modeller för epidemins förlopp. Riktgivande kriterier för fastställande av epidemifaserna är till exempel incidensen för covid-19-fall, smittkällornas utredbarhet, andelen positiva prover av de undersökta proverna samt antalet patienter som behöver sjukhus- och intensivvård.

Denna rapport publiceras torsdagar på Institutet för hälsa och välfärd (THL) webbplats: [Uppföljning av coronavirusläget – veckovisa lägesrapporter \(THL\)](#). Epidemifaserna som regionerna rapporterar uppdateras på THL:s webbplats: [Coronaepidemin: regionernas läge, rekommendationer och begränsningar](#). På sidan finns länkar till regionernas egna sidor, där det finns mer detaljerad regional information och även information om gällande rekommendationer och begränsningar. Se också: [Epidemiläge och begränsningar i regionerna enligt sjukvårdsdistrikt \(Statsrådet\)](#).

## Nationell lägesbedömning

### Epidemiologiska och funktionella parametrar

Antalet nya coronafall har ökat de senaste fyra veckorna. I mitten av juni (vecka 24) konstaterades cirka 540 fall, och sedan dess har antalet fall per vecka fyrdubblats. Vecka 28 (12–18 juli) konstaterades sammanlagt **2 210** nya fall, cirka 30 procent fler än föregående vecka 27, då 1 690 fall konstaterades (*Graf 1 och 2, Tabell 1*).

Under de två senaste veckorna (5–18 juli) förekom det **70** nya fall per hundra invånare. Detta är över 70 procent mer än under de två föregående veckorna (21.6–4.7), då antalet fall var 41 per hundra invånare.

### Smittspårning och smittkällor

Under vecka 28 kunde smittkällan utredas i **72** procent av de fall där personer smittats i Finland. Smittkällornas spårbarhet har förbättrats, eftersom siffran har ökat med 8 procentenheter från föregående vecka. Av de fall som konstaterades vecka 28 härstammade **10 procent** från utlandet och andelen fortsatt smitta orsakad av dessa var **2 procent**. Båda dessa har minskat något jämfört med föregående vecka. Antalet fall som härstammar från utlandet har under de två senaste veckorna varit nästan oförändrat, vecka 28 var antalet fall 204 och veckan före 201.

Under vecka 28 sattes **6 092** personer i karantän, vilket var cirka 1 200 fler än under föregående vecka. Mer än en fjärdedel (27 %) av de nya fallen konstaterades hos personer som redan satt i karantän när smittan konstaterades. Andelen är ungefär densamma som föregående vecka.

Ökningen av antalet fall i synnerhet bland unga vuxna och den exponering som det har medfört har lett till att smittspårningen har varit överbelastad i en del regioner i Finland. Tillgången på personal som utbildats för smittspårning mitt under sommarsäsongen innebär också en belastning, men också att de som spårar smittan inte får all nödvändig information av personer som smittats och exponerats om andra personer som eventuellt exponerats för smitta. Detta fördröjer kartläggningen av alla exponerade personer och platser där exponering skett. Enligt lagen ska parterna hjälpa myndigheterna att spåra smittan och följa deras anvisningar så att smittkedjorna kan brytas utan dröjsmål.

### Uppskattat effektivt smittsamhetstal

Det effektiva smittsamhetstalet uppskattas vara detsamma som förra veckan, **1,0–1,25** (90 % sannolikhetsintervall). Det uppskattade effektiva smittsamhetstalet för HUS-området är 1,0–1,2.

### Covid-19-infektioner enligt åldersgrupp

Liksom under de föregående veckorna sprider sig epidemin bland unga vuxna. Även på andra håll i Europa har man observerat att smittan främst förekommer i de unga åldersklasserna. I Finland har man varje vecka konstaterat flest fall bland 20–29-åringar under den senaste månaden. Vecka 28 konstaterades nästan 60 procent av alla fall hos 10–29-åringar, och bland dem främst hos 18–23-åringar.

### Coronavirustestning och andelen positiva prov

Under de senaste tre veckorna har cirka 95 000–98 000 coronavirustest gjorts varje vecka. Vecka 28 gjordes cirka **95 700** tester. Testantalet kan ännu kompletteras retroaktivt. Andelen fall av covid-19 bland de testade proven har under en månad ökat med nästan en procentenhet, och var vecka 25 1,4 % och vecka 28 **2,3 %** (Graf 2, Tabell 1). Ökningen visar att alla infektioner inte längre upptäcks lika effektivt som tidigare.

### Medicinska parametrar och prognoser för antalet nya perioder av specialiserad sjukvård och intensivvård

Enligt sjukvårdsdistriktens egen anmälan hade sjukhusvården sammanlagt **56** covid-19-patienter den 21 juli 2021, varav **6** på primärvårdsavdelningarna, **40** på avdelningarna inom den specialiserade sjukvården och **10** på intensivvårdsavdelningarna. För närvarande är mer än hälften av patienterna som får intensivvård under 50 år. Trots det ökade antalet fall har behovet av sjukhusvård hållits relativt lågt, men ökat något under de senaste veckorna. Den 21 juli 2021 hade sammanlagt **978** dödsfall relaterade till sjukdomen anmälts till registret över smittsamma sjukdomar. Under perioden 14–21.7.2021 har inga nya dödsfall relaterade till covid-19 anmälts (Tabell 2).

Prognoserna för den kommande veckan när det gäller antalet nya riksomfattande vårdperioder inom den specialiserade sjukvården och intensivvården stiger fortfarande långsamt. I och med att vaccinationstäckningen bland befolkningen och i synnerhet bland riskgrupperna har ökat, har antalet nya vårdperioder inte ökat i motsvarande grad som antalet infektioner bland hela befolkningen. De nya vårdperioderna som rapporteras vecka 28 (32 på avdelningar inom den specialiserade sjukvården och 7 på intensivvårdsavdelningarna) var inom gränserna för prognoserna från den 14 juli (Tabell 2). I modelleringen granskas nya vårdperioder som inleds för nya patienter, så flera vårdperioder för samma personer beaktas inte. Enligt intensivvårdsavdelningarnas bokföring inleddes vecka 28 tolv nya intensivvårdsperioder för patienter med covid-19.

### Regionernas situation

Epidemisituationen har försämrats i en del av regionerna och incidensen har ökat under uppföljningsperioden de senaste fyra veckorna (Tabell 3, Graf 4). Smittan har särskilt spridit sig bland socialt aktiva unga vuxna under barkvällar och träffar. Delvis ligger även utlandsturism fortfarande bakom en del av fallen, och bland de finländare som återvänder hem från exempelvis Spanien har flera coronafall konstaterats. Dessutom märks fortfarande gränstrafiken och den svaga epidemisituationen i Ryssland av i Finland.

### Åtgärder för att bekämpa smitta

Mer än 5,1 miljoner vaccindoser har getts i Finland. I hela landet har cirka **64 procent** av befolkningen fått åtminstone en vaccindos och **28 procent** den andra dosen. THL rapporterar dagligen om hur vaccinationerna framskrider på sin webbplats: [Uppföljning av covid-19-vaccinationerna](#).

En komplett vaccinationsserie, det vill säga två vaccindoser, ger ett bra skydd mot covid-19 och allvarliga former av sjukdomen samt virusvarianter. Vaccination eliminerar inte helt risken för att få smittan och för att smitta andra, men hög vaccinationstäckning bland befolkningen minskar tydligt risken för att epidemin tilltar. Det är särskilt viktigt att man tar sina egna vaccindoser i tid för att undvika allvarliga följder av epidemin, såsom en ökning av antalet personer som behöver sjukhusvård och antalet dödsfall orsakade av coronaviruset.

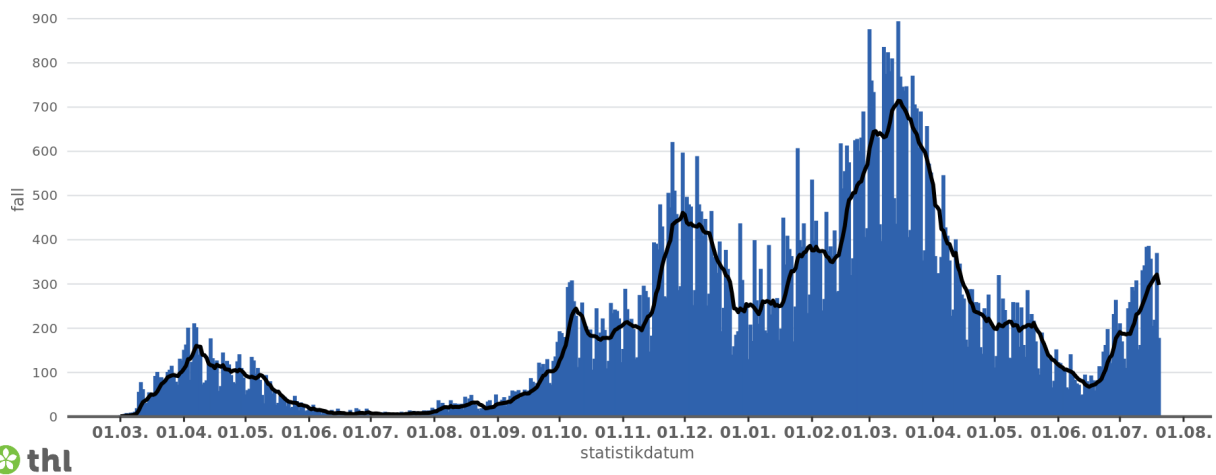
Coronaviruset smittar effektivt i sociala situationer. Var och en kan genom sitt eget handlande [skydda sina närstående och sig själv mot coronavirussmitta](#). Det är ytterst viktigt att fortsätta följa gällande [rekommendationer och begränsningar](#), att söka sig till test även vid lindriga symtom och att undvika alla möten och utekvällar om man har symtom. De som insjuknat och exponerats ska också samarbeta med smittspårningen så att den oroväckande

utvecklingen av epidemisituationen kan stävjas. Om man inte lyckas minska antalet infektioner kan det leda till allt fler allvariga sjukdomsformer och till att man tvingas införa stränga restriktioner.

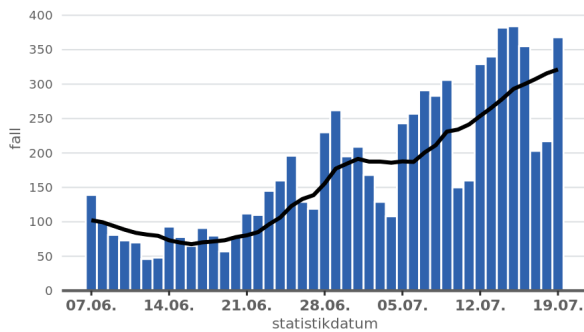
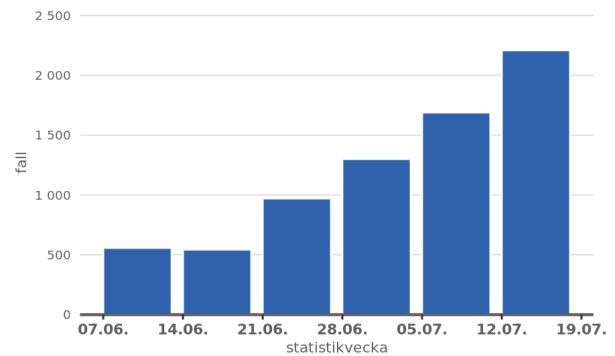
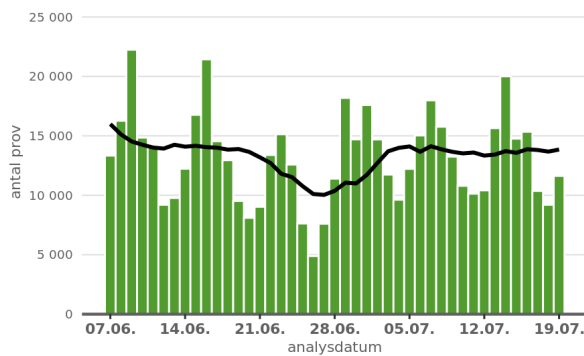
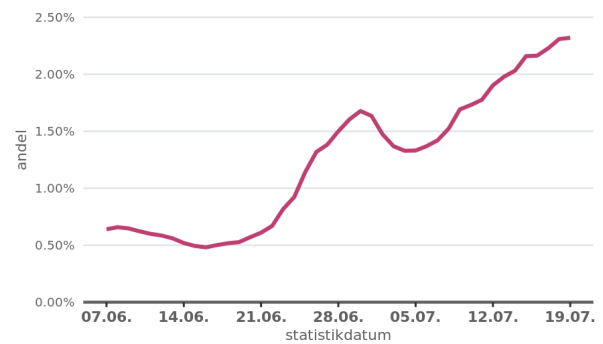
Finländare som reser till Europa rekommenderas iaktta särskild försiktighet. Man ska endast resa utanför Europa av absolut nödvändiga skäl. Dessutom rekommenderar utrikesministeriet att man [undviker alla resor till Brasilien, Sydafrika, Indien och Ryssland](#). Vid alla utlandsresor ska man vara eftertänksam, söka sig till coronatest och undvika kontakter i väntan på testresultaten. [Skyldigheterna vid inresa](#) gäller alla resenärer, även finländare som återvänder till hemlandet. Dessutom rekommenderar THL att [även barn som reser med vuxna följer samma anvisningar som vuxna](#) när de återvänder från en resa.

### Konstaterade fall av COVID-19 i Finland

strecken visar det glidande medelvärdet under sju dagar



**Graf 1.** Fördelningen av covid-19-fall som konstaterats i Finland enligt statistikföringsdag. Den svarta linjen visar ett glidande medelvärde på sju dagar.

**Bekräftade fall av COVID-19 per dag**

**Konstaterade fall av COVID-19 per kalendervecka**

**Undersökta COVID-19 prov per dag**

**Andel positiva prov av de som testats**


**Graf 2.** På den övre raden visas antalet nya konstaterade fall av covid-19 per dag och kalendervecka. På den nedre raden visas antalet analyserade prov och andelen positiva prov av testade prov per dag. Strecken visar det glidande medelvärdet för antalet konstaterade fall och antalet testade prov under sju dagar.

## Epidemiologiska och funktionella parametrar (Tabell 1)

I tabellen presenteras epidemiologiska och funktionella mätare: COVID-19-fall som konstaterats i Finland varje vecka, incidensen av fall på 14 dygn per 100 000 invånare, uppskattat smittsamhetstal (för en tidsperiod på 7 dygn), antalet Covid-19-test, antalet tester per 100 000 invånare samt andelen positiva fall av de testade proven (%). Förändringen jämfört med föregående vecka eller veckor beskrivs med pilar som beskriver ökning (↑) eller minskning (↓). Uppgifterna kan kompletteras retroaktivt.

Epidemiologiska parametrar							
	30.6		7.7		14.7		21.7
Uppskattat effektivt smittsamhetstal	0,70–0,90		0,95–1,15		1,0–1,25		<b>1,0–1,25</b>
<b>7 dygn</b>	<b>Vecka 25</b> 21–27.6	↑↓	<b>Vecka 26</b> 28.6–7.4	↑↓	<b>Vecka 27</b> 5–11.7.	↑↓	<b>Vecka 28</b> 12–18.7
Konstaterade fall av covid-19	971	↑	1301	↑	1690	↑	<b>2210</b>
<b>14 dygn</b>	<b>Veckorna 25–26</b> 21.6–4.7.			↑↓	<b>Veckorna 27–28</b> 5–18.7		
Incidens av konstaterade fall /100 000 invånare	41			↑	<b>70</b>		
Funktionella parametrar							
<b>7 dygn</b>	<b>Vecka 25</b> 21–27.6	↑↓	<b>Vecka 26</b> 28.6–7.4	↑↓	<b>Vecka 27</b> 5–11.7.	↑↓	<b>Vecka 28</b> 12–18.7
Antal test	70 248	↑	97 938	↓	95 181	↑	<b>95 731</b>
Antal test /100 000 invånare	1 267	↑	1 767	↓	1 717	↑	<b>1 727</b>
Andelen positiva fall av de testade proven (%)	1,4 %	↓	1,3 %	↑	1,8 %	↑	<b>2,3 %</b>

Vid beräkningen av den effektiva smittsamhetsgraden har de vaccinationer som getts beaktats.

## Medicinska parametrar (Tabell 2)

I tabellen presenteras antalet covid-19-patienter i sjukhusvård, antalet personer som avlidit i sjukdomen samt prognoser för den kommande veckans vårdepisoder på sjukhus i Finland. Förändringen jämfört med föregående vecka eller veckor illustreras med pilar som beskriver ökning (↑) eller minskning (↓). Uppgifterna kan kompletteras retroaktivt.

Medicinska parametrar							
	30.6.2021	↑ ↓	07.7.2021	↑ ↓	14.7.2021	↑ ↓	21.7.2021
<b>Antal covid-19-patienter, faktiska</b>							
På primärvårdens avdelningar	3	+4 ↑	7	-1 ↓	6	-	<b>6</b>
På den specialiserade sjukvårdens avdelningar	28	+2 ↑	30	-3 ↓	27	+13 ↑	<b>40</b>
På intensivvårdsavdelningar	7	-	7	+3 ↑	10	-	<b>10</b>
Antal covid-19-patienter, totalt	38	+6 ↑	44	-1 ↓	43	+13 ↑	<b>56</b>
Avlidna, totalt	973*	+3 ↑	976	+2 ↑	978	-	<b>978</b>
<b>Prognoser</b>							
Nya vårdepisoder inom den specialiserade sjukvården för den kommande veckan	10–23		13–28		18–35		<b>26–45</b>
Nya vårdepisoder inom intensivvården för den kommande veckan	1–7		1–8		2–9		<b>3–11</b>

Antalet patienter inom sjukhusvården grundar sig på de uppgifter som sjukvårdsdistrikten har meddelat THL.

\* Antal personer som avlidit i Covid-19 enligt registret över smittsamma sjukdomar. För att förenhetliga statistikföringssättet rapporterar THL från och med den 28 juni endast uppgifter om Covid-19-relaterade dödsfall som samlats via registret över smittsamma sjukdomar. [Statistikföringsmetoden förenhetligas – i fortsättningen rapporterar THL endast om uppgifter gällande dödsfall med anknytning till coronaviruset som kommit in via registret över smittsamma sjukdomar](#)

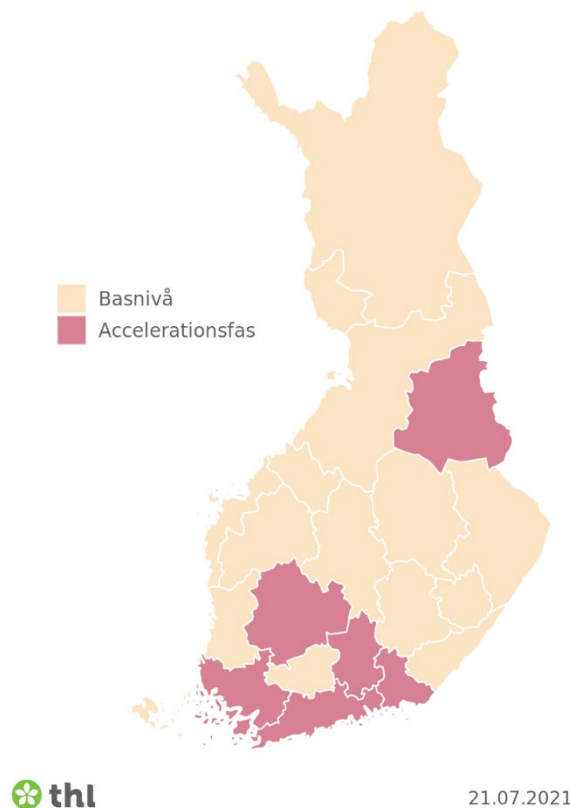
Siffrorna i prognosen för sjukhusvården är nya patienter för den kommande kalenderveckan, medan de realiserade siffrorna i tabellen är antalet personer som får sjukhusvård på rapporteringsdagen. Vid beräkningen av prognoserna har de vaccinationer som getts beaktats.



## Regional lägesbedömning

Tabell 3 visar ett sammandrag över utvecklingen av epidemiläget i varje sjukvårdsdistrikt.

### Sjukvårdsdistriktets helhetsbedömning av läget i regionen



**Graf 3.** Sjukvårdsdistriktets helhetsbedömning av epidemiläget.

### Områdenas egen helhetsbedömning av epidemiläget (21.7.2021):

**Samhällsspridning:** Inget område.

**Accelerationsfasen:** Helsingfors och Nylands (HUS)\*, Kymmenedalens, Päijät-Häme, Egentliga Finlands, Birkalands och Kajanalands sjukvårdsdistrikt (sex områden).

**Basnivå:** Södra Karelen, Egentliga Tavastland, Satakunta, Mellersta Finlands, Södra Österbottens, Mellersta Österbottens, Vasa, Södra Savolax, Östra Savolax, Norra Savolax, Norra Karelen, Norra Österbottens, Lapplands och Länsi-Pohja sjukvårdsdistrikt samt landskapet Åland (15 områden).

\* I Helsingfors och Nylands sjukvårdsdistrikt är coronavirusepidemin i accelerationsfasen med undantag av Västra Nyland, som är på basnivå. Även där är Esbo och Grankulla i accelerationsfasen.

### Förändringar i de regionala situationerna jämfört med föregående vecka (14.7.2021):

I Helsingfors och Nylands sjukvårdsdistrikt övergick Mellersta Nyland och Kervo från basnivån till accelerationsfasen den 15 juli.

Kymmenedalens sjukvårdsdistrikt övergick från basnivån till accelerationsfasen den 20 juli.

Kajanalands sjukvårdsdistrikt övergick från basnivån till accelerationsfasen den 20 juli. Kajana har varit i accelerationsfasen sedan den 22 juni.

## Klassificering av epidemins faser i social- och hälsovårdsministeriets (SHM) uppdaterade handlingsplan för hybridstrategin

I social- och hälsovårdsministeriets verksamhetsplan (SHM 2020: 26) och dess första uppdatering (SHM 2021: 1) beskrevs de grunder som karaktäriserar den epidemiologiska situationen och som används för att bedöma behovet och inriktningen av åtgärder både regionalt och nationellt.

Epidemins lägesbild indelas i tre faser i handlingsplanen: basnivå, accelerationsfas och samhällsspridning. Nedan beskrivs fasklassificeringarna enligt den uppdaterade verksamhetsplanen (för hela beskrivningen, se [Handlingsplanen för att dämpa verksamhetsplanen för coronaepidemin har uppdaterats \(SHM, 27.5.2021\)](#)).

På **basnivån** ökar epidemin inte.

- incidensen är låg
- tidvis förekommande lokala och regionala smittkedjor kan kontrolleras, exponerade personer kan spåras utan en fördröjning som ökar risken för nya fall och ingen betydande spridning utanför kända kluster observeras
- nya fall är antingen sporadiskt förekommande enskilda fall eller de konstateras i huvudsak hos personer som redan befinner sig i karantän

I **accelerationsfasen** växer epidemin, den regionala incidensen är högre än på basnivån. Det förekommer ofta lokala och regionala smittkedjor. Följande kriterier kan användas som hjälp vid bedömningen av epidemin:

- summan av antalet fall under 14 dygn överskrider inte 25/100 000 invånare
- andelen positiva prover är > 1%
- massexponeringar förekommer
- över 2/3 av smittkällorna kan utredas och smittkedjorna kan tack vare spårningen avbrytas utan dröjsmål
- social- och hälsovårdens funktionsförmåga och tillgången till tjänster kan tryggas utan särskilda åtgärder

Vid **samhällsspridning** tilltar epidemin ännu snabbare, fallen sprids regionalt eller mer omfattande bland befolkningen. Smittspårningen försvåras. Följande kriterier kan användas som hjälp vid bedömningen av spridningen bland befolkningen:

- under 14 dygn är summan av antalet fall i storleksklassen > 25–50/100 000 invånare
- andelen positiva prover är > 2%
- spårbarheten försämras, cirka 2/3 av smittkällorna eller färre kan utredas, mängden resurser som behövs för att bromsa epidemin ökar
- sjukhus- och intensivvården förutspås börja öka.

I tabell 3 beskrivs kriterierna för epidemins olika faser enligt följande:

	Incidensen (fall/14 dygn/100 000 invånare)	Andel positiva prov	Utredda smittkällor
Fasen med samhällsspridning	över 25–50	över 2 %	under 2/3
Accelerationsfasen	under 25	över 1 %	över 2/3
Basnivån		under 1 %	

### Epidemiologiska parametrar (Tabell 3)

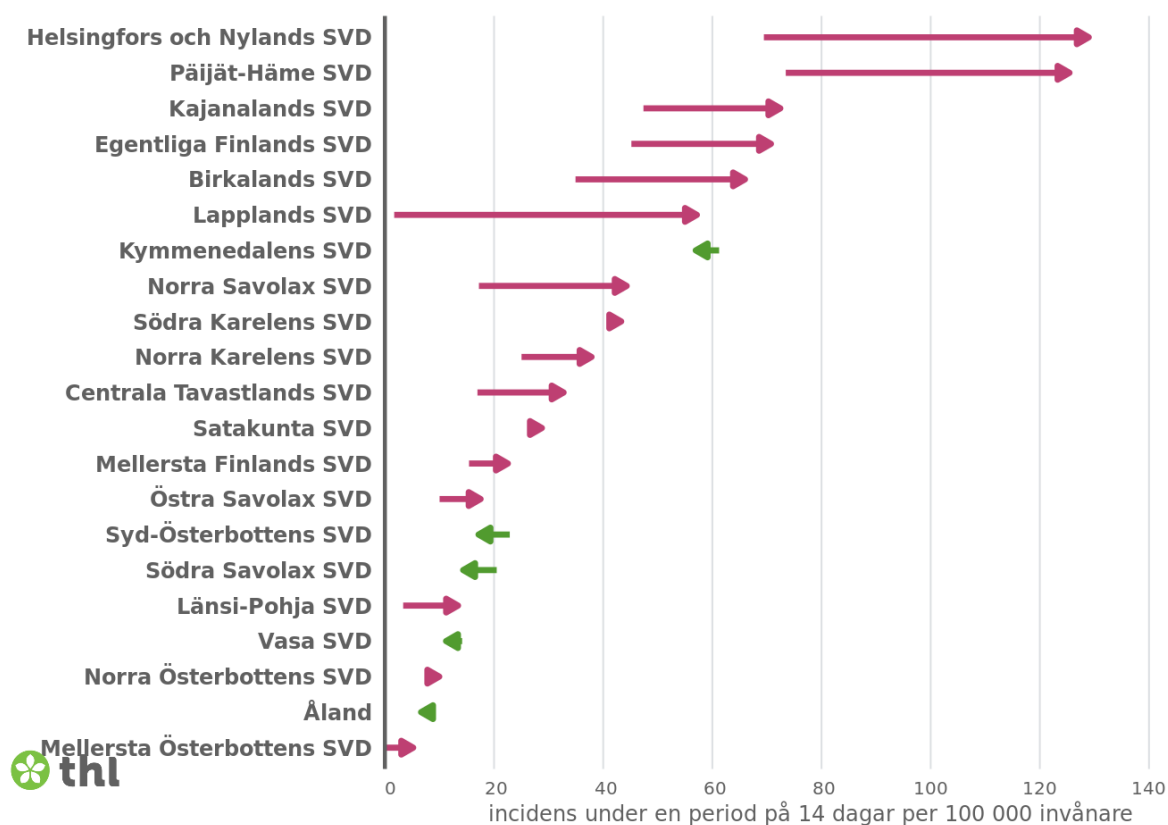
**Tabell 3.** Sammanfattning av epidemisituationens utveckling enligt sjukvårdsdistrikt; incidensen under de senaste veckorna, antalet fall, andelen Covid-19-positiva prover av alla testade prover samt andelen infektioner där smittkällan har kunnat utredas. Uppgifterna kan kompletteras retroaktivt.

Regionförvaltnings- verket	Sjukvårdsdistrikt	Incidens (fall/100 000 invånare)		Antal fall		Andelen positiva prov (%) av testade prov		Andelen utredda smittkällor	
		14 dygn		7 dygn		7 dygn		7 dygn (vecka 28)	
		Vecka 25–26	Vecka 27–28	Vecka 27	Vecka 28	Vecka 27	Vecka 28	Andelen utredda smittkällor (%)	Utredda fall/konstaterade fall*
Södra Finland	HUS	69,4	129,0	897	1300	2,5	3,3	67 %	774/1 153
	Södra Karelen	41,7	43,3	33	22	2,5	1,8	50 %	1/2
	Kymmenedalen	61,2	56,9	52	41	2,1	2,0	55 %	18/33
	Päijät-Häme	73,4	125,4	127	136	3,5	4,4	75 %	91/121
	Egentliga Tavastland	17,0	32,7	19	37	1,0	1,9	89 %	31/35
Sydvästra Finland	Egentliga Finland	45,2	70,7	168	175	2,2	2,3	78 %	107/137
	Satakunta	26,9	28,8	14	48	0,5	1,6	93 %	26/28
Västra och Inre Finland	Birkaland	34,9	66,0	152	205	2,1	3,0	90 %	125/139
	Mellersta Finland	15,4	22,5	31	26	1,3	1,2	75 %	6/8
	Södra Österbotten	22,9	17,2	18	15	0,8	0,8	100 %	7/7
	Mellersta Österbotten	0,0	5,2	3	1	0,3	0,1	100 %	1/1
	Vasa	14,2	11,2	6	13	0,3	0,6	50 %	1/2
Östra Finland	Södra Savolax	20,5	14,3	3	11	0,2	0,8	83 %	5/6
	Östra Savolax	10,0	17,5	4	3	0,6	0,5	100 %	2/2
	Norra Savolax	17,2	44,3	53	55	1,4	2,0	73 %	27/37
	Norra Karelen	25,0	37,9	34	28	1,4	1,3	83 %	15/18
Norra Finland	Norra Österbotten	8,0	10,0	23	18	0,5	0,4	100 %	8/8
	Kajanaland	47,4	72,5	14	38	0,9	2,1	97 %	32/33
Lapland	Lapland	1,7	57,2	35	32	0,6	0,9	93 %	14/15
	Länsi-Pohja	3,4	13,4	4	4	0,1	0,1	0 %	0/3
Åland	Landskapet Åland	6,6	6,6	0	2	0,0	0,4	-	0/0

\* Från det totala antalet konstaterade fall har man minskat antalet infektioner utomlands eller inom ett annat sjukvårdsdistrikt.

### Ändring i incidensen av konstaterade fall av COVID-19 under en fyraveckors uppföljningsperiod

period 05.07.-18.07. jämfört med perioden 21.06.-04.07.



**Graf 4.** I grafen visas förändringen i antalet nya fall av covid-19 som konstaterats under de två föregående uppföljningsperioderna på 14 dagar. Veckorna 27–28 har jämförts med veckorna 25–26.

**Tabell 4.** Antalet covid-19-prov som anmälts av laboratorier per sjukvårdsdistrikt under de två senaste uppföljningsveckorna. Till vänster visas antalet analyserade prov per provtagningsdatum. Till höger visas antalet prov i förhållande till befolkningen (prov/100 000 invånare). Siffrorna presenteras per sjukvårdsdistrikt i sjunkande ordning efter antal prov i förhållande till befolkningen. Antalet analyserade prov för hela Finland presenteras på den översta raden. Uppgifterna kan kompletteras retroaktivt.

Sjukvårdsdistrikt (SVD)	Antal analyserade prov som anmälts av laboratorierna enligt provtagningsdatum		Antal prov i förhållande till befolkningen (prov/100 000 invånare)	
	Vecka 27 5–11.7	Vecka 28 12–18.7	Vecka 27 5–11.7	Vecka 28 12–18.7
<b>Hela Finland</b>	95 181	<b>95 731</b>	1 717	<b>1 727</b>
Länsi-Pohja SVD	4 978	<b>5 525</b>	8 339	<b>9 256</b>
Lapplands SVD	5 738	<b>3 451</b>	4 896	<b>2 944</b>
Kajanalands SVD	1 586	<b>1 798</b>	2 210	<b>2 505</b>
Helsingfors och Nylands SVD	35 223	<b>39 809</b>	2 068	<b>2 337</b>
Åland	475	<b>490</b>	1 575	<b>1 625</b>
Egentliga Finlands SVD	7 491	<b>7 584</b>	1 545	<b>1 564</b>
Päijät-Häme SVD	3 615	<b>3 078</b>	1 724	<b>1 468</b>
Östra Savolax SVD	687	<b>583</b>	1 721	<b>1 461</b>
Satakunta SVD	2 725	<b>3 036</b>	1 264	<b>1 408</b>
Norra Karelen SVD	2 352	<b>2 201</b>	1 436	<b>1 344</b>
Södra Savolax SVD	1 283	<b>1 310</b>	1 314	<b>1 342</b>
Birkalands SVD	7 098	<b>6 761</b>	1 312	<b>1 249</b>
Kymmenedalens SVD	2 521	<b>2 035</b>	1 544	<b>1 246</b>
Norra Österbottens SVD	4 495	<b>5 062</b>	1 092	<b>1 230</b>
Vasa SVD	2 218	<b>2 022</b>	1 308	<b>1 193</b>
Norra Savolax SVD	3 878	<b>2 800</b>	1 591	<b>1 149</b>
Egentliga Tavastlands SVD	1 819	<b>1 957</b>	1 064	<b>1 144</b>
Mellersta Österbottens SVD	922	<b>880</b>	1 194	<b>1 140</b>
Södra Österbottens SVD	2 358	<b>1 944</b>	1 226	<b>1 011</b>
Södra Karelen SVD	1 319	<b>1 244</b>	1 038	<b>979</b>
Mellersta Finlands SVD	2 400	<b>2 161</b>	949	<b>854</b>

## Mer information

### Handlingsplan för hybridstrategin (SHM)

[Handlingsplanen för hybridstrategin har offentliggjorts – social- och hälsovårdsministeriet har gett regionerna anvisningar om åtgärderna under sommaren \(SHM, 24.6.2021\)](#)

[Handlingsplan för genomförandet av hybridstrategin för tyglandet av covid-19-epidemin i januari-maj 2021 \(SHM, 2021:4\)](#)

[Handlingsplan för hybridstrategin del 3: Användningen av rekommendationer och begränsningar \(SHM, 25.2.2021\)](#) (på finska)

[Handlingsplanen för att dämpa verksamhetsplanen för coronaepidemin har uppdaterats \(SHM, 27.5.2021\).](#)

### Lägesrapporter om uppföljningen av hybridstrategin

[Uppföljning av coronavirusläget – veckovisa lägesrapporter \(THL\)](#)

### Infotillfällen och lägesbilder om coronavirusepidemin

[information och lägesbilder av coronavirusepidemin \(SHM\)](#)

### Regional information

[Coronaepidemin: Regionernas situation, rekommendationer och begränsningar \(THL\)](#)

[Restriktioner som gäller för tillfället eller är på kommande \(Regionförvaltningsverket\)](#)

[Epidemiläge och begränsningar i regionerna enligt sjukvårdsdistrikt \(Statsrådet\)](#)

### Bekämpning av epidemin

[Begränsningar och rekommendationer under coronaepidemin \(Statsrådet\)](#)

[SHM:s anvisningar med anledning av coronavirusläget](#)

[Coronaviruset i Finland \(SHM\)](#)

[Giltigheten för de temporära paragraferna i lagen om smittsamma sjukdomar förlängs till årets slut \(SHM\)](#)

[Anvisningar för att förhindra coronavirussmitta vid offentliga tillställningar, vid allmänna sammankomster och vid användningen av vissa lokaler \(UKM, THL\)](#)

[Offentliga delgivningar \(Regionförvaltningsverket\)](#)

[Vanliga frågor om coronaviruset \(Regionförvaltningsverket\)](#)

### Lägesbild av intensivvården (Enheten som koordinerar intensivvården)

[Lägesbild av intensivvården: Covid-19 på intensivvårdsavdelningarna \(2.06.2021\)](#)

### THL:s coronasidor:

[Aktuellt om coronaviruset \(THL\)](#)

[Lägesöversikt om coronaviruset](#)

[Coronavirusvarianter \(THL\)](#)

[Uppföljning av covid-19-vaccinationerna \(THL\)](#)

[Forskning och projekt i anslutning till coronaviruset \(THL\) \(på finska\)](#)

[Coronaepidemins konsekvenser för välfärden, servicen och ekonomin \(THL\)](#)