

Uppföljning av hybridstrategin för covid-19-epidemin – lägesrapport 27.10.2021

Institutet för hälsa och välfärd
Institutet för hälsa och välfärd
Finnish Institute for Health and Welfare
PL / PB / P.O. Box 30 • FI-00271 Helsingfors, Finland
Puh/tfn +358 29 524 6000
www.thl.fi

Uppföljning av hybridstrategin – lägesrapport 27.10.2021

Innehållsförteckning

Bakgrund	2
Uppföljningen av covid-19-vaccinationerna	3
Belastningen på den specialiserade sjukvården	5
Covid-19-patienternas vaccinationsstatus bland dem som fått sjukhusvård	5
Det uppskattade effektiva smittsamhetstalet, incidensen av fall och testning	9
Uppföljningen av coronavirus i avloppsvatten	12
Mer information	16

Bakgrund

Under sina förhandlingar den 6 september 2021 godkände regeringen den förnyade hybridstrategin som gör det möjligt att öppna upp Finland och slopa coronarestriktionerna på ett kontrollerat sätt. Målet med den förnyade handlingsplanen är att öppna samhället, främja öppenheten och att på ett sektorsövergripande sätt stödja eftervården av epidemin, förutsättningarna för ekonomisk tillväxt och återuppbyggnaden. När vaccinationstäckningen bland målbefolkningen (personer över 12 år) är minst 80 procent eller när alla villiga som hör till målbefolkningen har haft möjlighet att ta båda vaccindoserna, slopas de riksomfattande restriktionerna och de heltäckande rekommendationerna. Även de regionala epidemifaserna och rekommendationerna som gäller de olika faserna slopas. Man har redan gradvis börjat avveckla restriktionsåtgärderna i vissa områden där sjukdomssituationen tillåter det.

I hanteringen av coronakrisen övergår man i alla regioner till en enhetlig verksamhetsmodell där epidemin bekämpas genom lokala och regionala åtgärder med stöd av lagen om smittsamma sjukdomar. Handlingsplanen innehåller en riksomfattande nödbromsmekanism för plötsliga och försämrade epidemisituationer. I dessa fall skulle man övergå tillbaka till mer omfattande riksomfattande åtgärder för att hindra spridningen av viruset. Den förnyade handlingsplanen för genomförande av hybridstrategin för hantering av covid-19-epidemin 2021–2022 har publicerats på Social- och hälsovårdsministeriets webbplats: [Handlingsplan för genomförandet av hybridstrategin för hanteringen av covid-19-epidemin 2021–2022](#).

Uppföljningsrapporten har förnyats

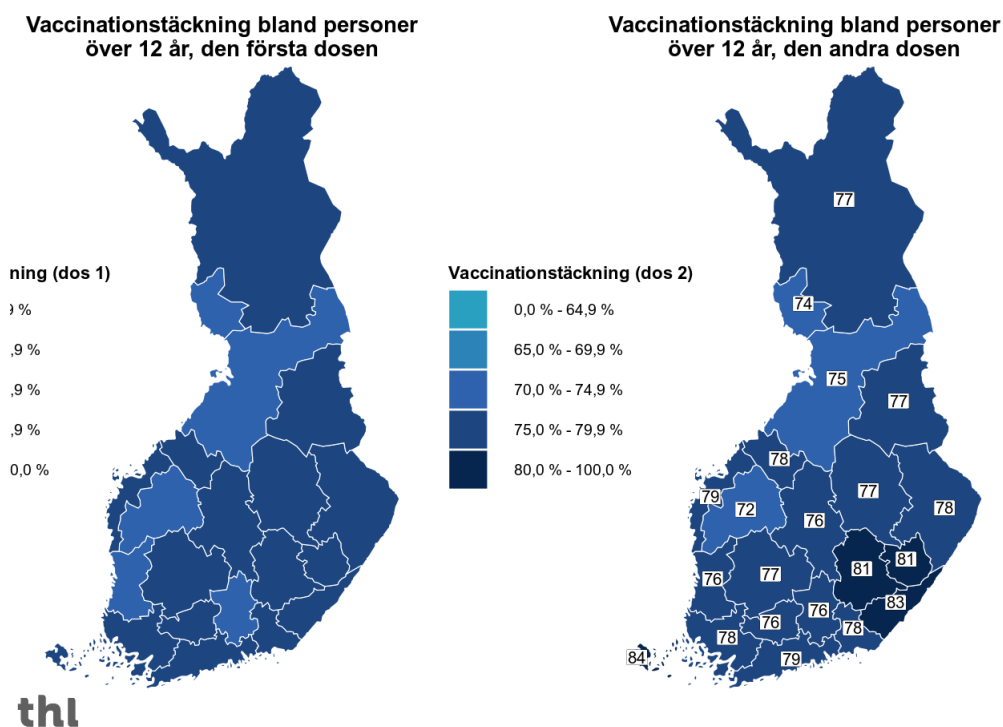
I och med den växande vaccinationstäckningen förändras epidemins förlopp och uppföljningsindikatorerna har ändrats på motsvarande sätt. Strukturen och uppföljningsindikatorerna i den här rapporten har förnyats från och med den 22 september 2021 för att motsvara det förändrade behovet. Tyngdpunkten har i första hand flyttats till att följa upp vaccinationstäckningen och behovet av specialiserad sjukvård samt prognoserna för den. Incidensen av fall följs upp åldersgruppvis och enligt en indelning i vaccinerade och ovaccinerade personer. Uppföljningen av coronavirus i avloppsvattnet har också lagts till i rapporten. Rapporten publiceras på torsdagar på Institutet för hälsa och välfärd (THL) webbplats: [Hybridstrategins uppföljningsrapporter \(THL\)](#).

Uppföljningen av covid-19-vaccinationerna

Covid-19-vaccinationerna är det viktigaste sättet för att få kontroll över epidemin. För att dämpa epidemin är det allra viktigast att med alla medel främja en så hög vaccinationstäckning som möjligt och iakttä hälsosäkra verksamhetsätt på regional och lokal nivå.

- I Finland har 85 procent av målbefolkningen, det vill säga personer som fyllt 12 år och äldre, fått åtminstone den första vaccindosen och **78 procent** har fått båda vaccindoserna före den 27 oktober.
- Under veckan (21–27.10) har den första vaccindosens täckning ökat med 0,5 procentenheter och den andra dosens täckning med 1,5 procentenheter (*Tabell 2*).
- Enligt den nuvarande bedömningen är det möjligt att uppnå en vaccinationstäckning på 80 procent i början av november, under vecka 44 eller 45, om ökningen av vaccinationstäckningen inte blir långsammare.
- Före den 27 oktober har 88 774 personer fått den tredje vaccindosen.

THL rapporterar dagligen på sin webbplats om hur vaccinationerna framskrider: [Uppföljning av covid-19-vaccinationerna](#). Det finns regionala skillnader i vaccinationstäckningen (*Graf 1*), som delvis beror på befolkningens olika åldersstrukturer. Noggrannare information om vaccinationstäckningen i sjukvårdsdistrikten visas i *Tabell 2*.

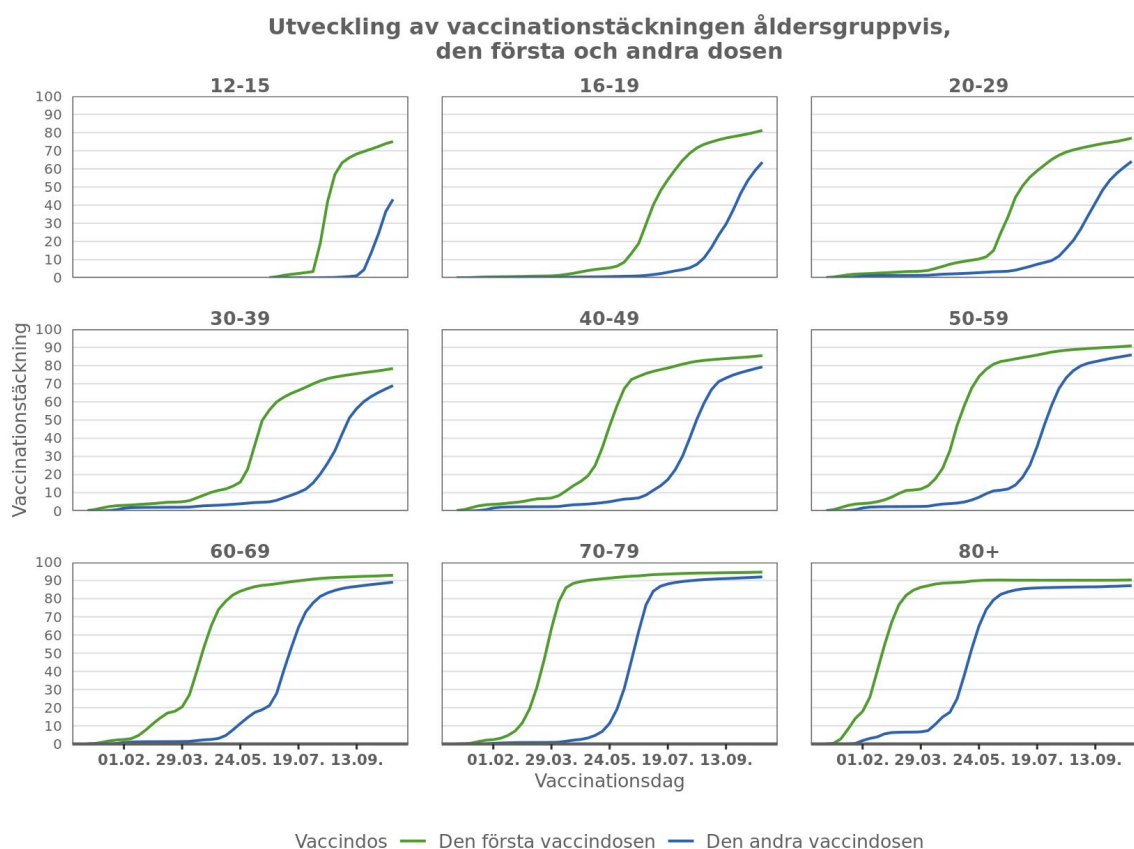


Graf 1. Vaccinationstäckningen bland målbefolkningen (personer över 12 år) enligt sjukvårdsdistrikt. På kartan visas den andel av befolkningen som fått den första och den andra vaccindosen (%) på rapporteringsdagen. (Källor: Vaccinationsregistret och Befolkningsdatasystemet)

- Fram till den 27 oktober 2021 ser den uppnådda vaccinationstäckningen ut på följande vis:
 - Täckningen (1:a dosen) är över 85 procent i åldersgrupperna över 40 år
 - Täckningen (2:a dosen) är över 85 procent i åldersgrupperna över 50 år (vaccinationstäckningen för den 2:a dosen bland 40–49-åringar är 79%)
 - Täckningen (2:a dosen) är över 90 procent i åldersgrupperna över 70 år
- Under den senaste veckan (21–27.10) har den andra vaccindosens täckning ökat mest i åldersgruppen 12–15 år, där täckningen har ökat med över 6 procentenheter, till 44 procent (*Graf 2*).

THL rekommenderar en tredje dos coronavaccin för personer som fyllt 60 år och medicinska riskgrupper ([THL:s meddelande 19.10.2021](#)).

Sedan april 2020 har man följt upp den finländska befolkningens vilja att ta coronavaccinet med hjälp av enkätundersökningar. Det förekommer skillnader i coronavaccinationstäckningen i Finland både regionalt och enligt ålder, kön och modersmål hos vaccinerade och ovaccinerade. Flera faktorer förklarar oviljan att ta vaccin. Den främsta orsaken till att man låter bli att ta vaccinet är i alla åldersgrupper en oro för vaccinernas [säkerhet](#) ([THL:s meddelande 19.10.2021](#)).



Graf 2. Utvecklingen av vaccinationstäckningen åldersgruppsvis. Ackumuleringen av den första vaccindosen (procentandelen åldersgruppsvis) visas med gröna staplar, den andra dosen med blåa. (Källor: Vaccinationsregistret och Befolkningsdatasystemet)

Belastningen på den specialiserade sjukvården

- Vecka 42 (18–24.10) vårdades sammanlagt **98** nya covid-19-patienter på vårdavdelningarna inom den specialiserade sjukvården.
- Under de senaste fem veckorna (veckorna 38–42) har antalet nya covid-19-patienter som vårdas på vårdavdelningarna inom den specialiserade sjukvården ökat från 79 patienter till 129 patienter (*Tabell 1, Graf 5*).
 - I synnerhet i sjukvårdsdistrikt med stora patientmängder och stor folkmängd är fördröjningen i registreringen och rapporteringen av vårdanmälningarna i Vårdanmälningssystemet (Hilmo) vanligen minst 2–4 dagar från inledandet av vårdperioden inom den specialiserade sjukvården. De rapporterade siffrorna förväntas till viss grad kompletteras retroaktivt upp till två veckor efter rapporteringsdatumet.
- Enligt Intensivvårdens kvalitetsregister fick 22 nya covid-19-patienter intensivvård vecka 42, vilket är 7 patienter färre än veckan innan (*Tabell 1*).
- I slutet av vecka 42 (24.10.2021) vårdades sammanlagt **120** patienter inom den specialiserade sjukvården, av vilka **89** patienter vårdades på de vanliga vårdavdelningarna och **31** på intensivvårdsavdelningarna. Antalet patienter ökade under de fyra föregående veckorna (veckorna 38–41) särskilt på de övriga vårdavdelningarna inom den specialiserade sjukvården (*Tabell 1, Bild 3*). Vecka 42 minskade behovet av sjukhusvård och antalet patienter likaså. För att behovet av sjukhusvård ska fortsätta att minska krävs det både att vaccinationstäckningen ökar och att antalen fall minskar klart.
- Sammanlagt **1 150** dödsfall relaterade till sjukdomen hade anmälts till Registret över smittsamma sjukdomar fram till den 27 oktober 2021 (*Tabell 1*).

Covid-19-patienternas vaccinationsstatus bland dem som fått sjukhusvård

Risken att tas in för vård inom den specialiserade sjukvården är betydligt större hos ovaccinerade personer än hos personer som vaccinerats två gånger (*Graf 4*).

- Under de två senaste veckorna (11–24.10) har ovaccinerade 12–79-åringar på grund av covid-19-smittor fått vård inom den specialiserade sjukvården 15 gånger oftare än personer i samma åldersgrupp som vaccinerats två gånger.
- Risken att tas in för vård inom den specialiserade sjukvården har varit som störst bland ovaccinerade personer i åldern 50–69 och risken är 52 gånger större för dem än för personer i samma åldersgrupp som vaccinerats två gånger (*Graf 1*).

Tabell 1. I tabellen presenteras antalet nya covid-19-patienter på vårdavdelningar inom den specialiserade sjukvården, antalet covid-19-patienter på intensivvården i slutet av varje vecka samt antalet personer som avlidit i sjukdomen varje vecka i Finland. Uppgifterna kan kompletteras retroaktivt. (Källor: Hilmo, Intensivvårdens kvalitetsregister och Registret över smittsamma sjukdomar)

Belastningen på den specialiserade sjukvården					
Antalet nya covid-19-patienter som får sjukhusvård under en vecka					
	Vecka 38 20–26.9	Vecka 39 27.9–3.10	Vecka 40 4–10.10	Vecka 41 11–17.10	Vecka 42 18–24.10
Nya patienter på den specialiserade sjukvårdens avdelningar, totalt *	79	98	121	129	98
Patienter på intensivvårdsavdelningarna **	16	22	22	29	22
Antalet covid-19-patienter i sjukhusvård i slutet av veckan (söndag)					
	Vecka 38 26.9	Vecka 39 3.10	Vecka 40 10.10	Vecka 41 17.10	Vecka 42 24.10
På den specialiserade sjukvårdens vårdavdelningar	84	110	127	148	120
På intensivvårdsavdelningarna	23	30	30	34	31
På de andra vårdavdelningarna	61	80	97	114	89
Personer som avlidit i covid-19 på rapporteringsdagen (onsdag), totalt					
	Vecka 39 29.9	Vecka 40 6.10	Vecka 41 13.10	Vecka 42 20.10	Vecka 43 27.10
	1 072	1 089	1 111	1 133	1 150

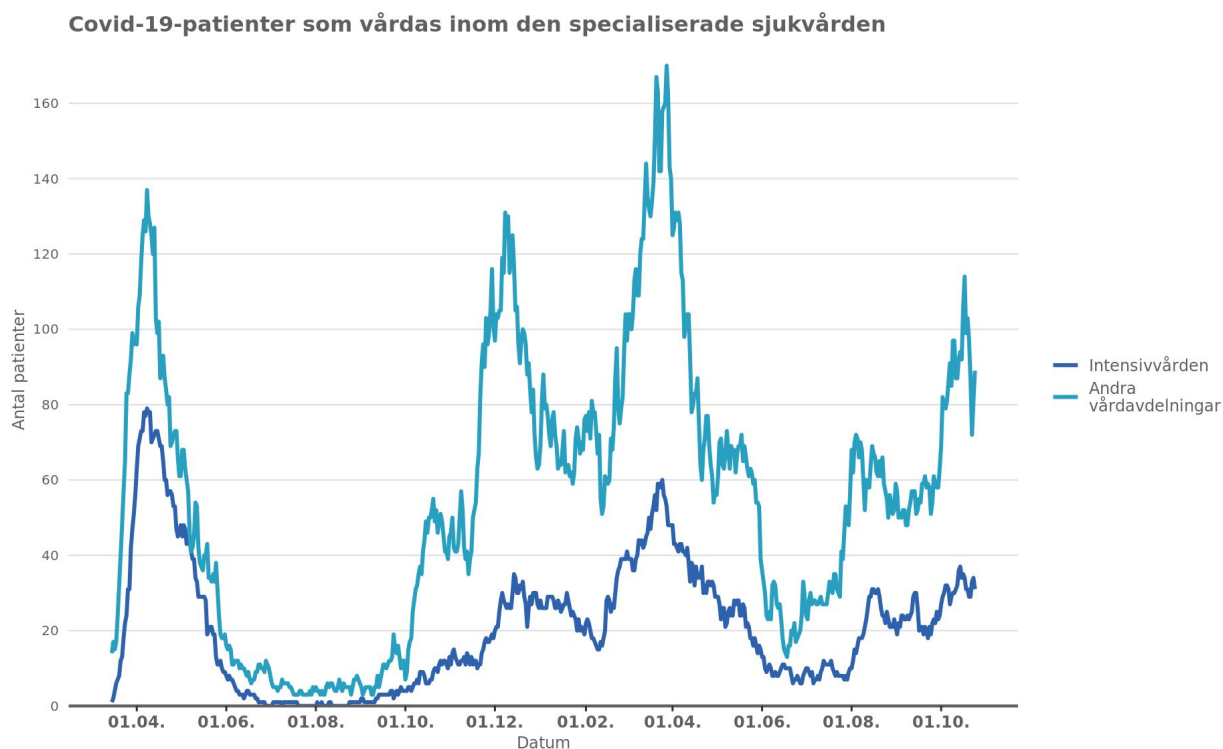
* Antalet består av det totala antalet nya sjukhuspatienter på intensivvårdsavdelningarna och de andra vårdavdelningarna inom den specialiserade sjukvården under veckan.

** Antalet patienter på intensivvårdsavdelningarna omfattar

1. nya patienter som tagits in för sjukhusvård under veckan i fråga och som direkt har fått intensivvård
2. nya patienter som tagits in för vård på andra vårdavdelningar under veckan i fråga och som redan under samma vecka har flyttats till intensivvårdsavdelningen
3. patienter som tagits in för vård på andra vårdavdelningar redan under föregående veckor och som först under den aktuella veckan har flyttats till intensivvårdsavdelningen.

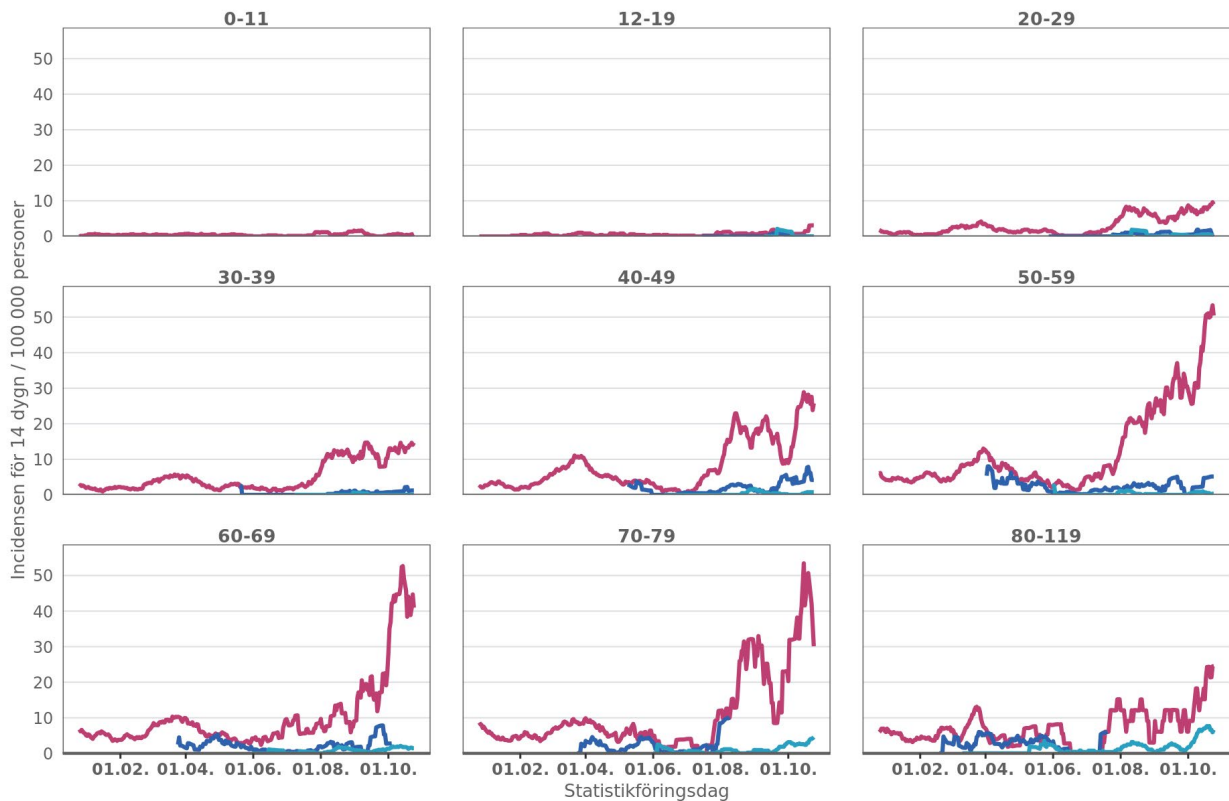
Eftersom antalet nya intensivvårdspatienter per vecka även omfattar patienter som tagits in för sjukhusvård under tidigare veckor (punkt 3), är det inte möjligt att beräkna antalet nya patienter som tagits in för vård på andra vårdavdelningar per vecka utifrån siffrorna i tabellen.

Uppgifterna kan kompletteras retroaktivt.



Graf 3. Belastningen på den specialiserade sjukvården under covid-19-pandemin. Grafen visar det dagliga antalet covid-19-patienter på intensivvårdsavdelningar (mörkblå) och på övriga vårdavdelningar inom den specialiserade sjukvården (ljusblå) sedan pandemins början. (Källor: Hilmo och Intensivvårdens kvalitetsregister)

Incidensen för att hamna på vårdavdelning inom den specialiserade sjukvården på grund av en covid-19-smitta under en glidande period på 14 dygn och åldersgruppvis enligt vaccinationsstatus

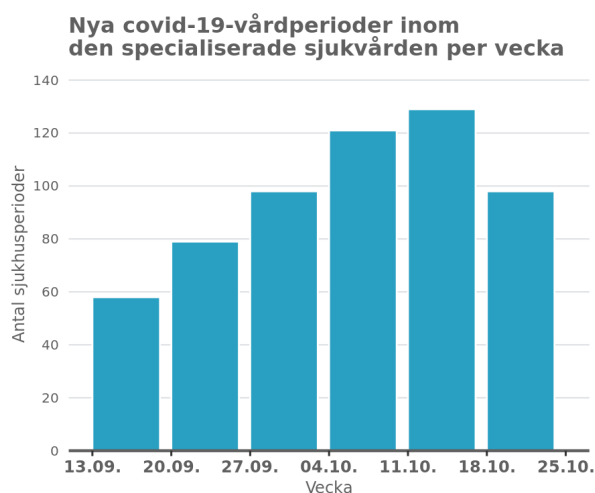
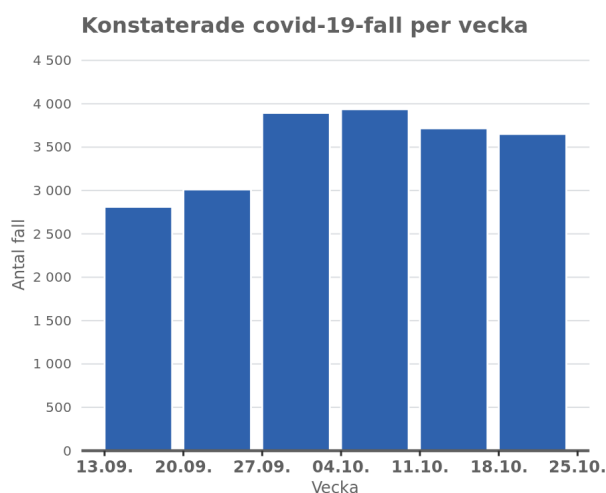


Vaccinationsstatus — Ovaccinerad — Personer som fått en vaccindos — Personer som fått två vaccindoser

Graf 4. Förekomsten av personer som på grund av covid-19 vårdas på sjukhus bland personer i åldersgrupper på 10 år som vaccinerats en gång och som vaccinerats två gånger med en glidande tidsperiod på 14 dygn sedan vaccinationerna började. (Källor: Hilmo, Registret över smittsamma sjukdomar och Vaccinationsregistret)

Det uppskattade effektiva smittsamhetstalet, incidensen av fall och testning

- Det uppskattade effektiva smittsamhetstalet är **0,9–1,05** (90 % konfidensintervall). Det bedömda smittsamhetstalet har minskat något jämfört med förra veckan.
- Under de två senaste veckorna (11–24.10) har det i Finland förekommit **133** nya covid-19-fall per hundra tusen invånare, vilket är 6 procent mindre än under de två veckorna som föregick de senaste två veckorna (27.9–10.10), då antalet fall var 141 per hundra tusen invånare.
 - Antalet konstaterade covid-19-fall per vecka har hållits på samma nivå i fyra veckor, cirka 3600–4000 fall per vecka (*Graf 5*).
- För närvarande är incidensen av fall bland ovaccinerade 340/100 000 invånare/14 dygn. Incidensen av fall är dubbelt så stor som under den högsta incidensen våren 2021, då incidensen i hela landet under veckorna 10–11 i mars var 173/100 000 invånare/14 dygn.
 - Bland ovaccinerade 12–79-åringar är incidensen för närvarande 490/100 000 invånare/14 dygn.
- Vecka 42 (18–24.10) gjordes över **74 000** test. Antalet är något mindre än under de tre föregående veckorna, då cirka 79 000–81 000 tester gjordes varje vecka.
- Vecka 42 var **4,9 procent** av de testade proverna positiva. Andelen har ökat en aning jämfört med föregående vecka 41, då siffran var 4,6 procent (*Tabell 3*). Siffrorna för veckorna 39 och 40 låg på samma nivå, cirka 4,9 procent.
 - De ändrade anvisningarna om att söka sig till test har haft en inverkan på minskningen av antalet gjorda test. I september har minskningen av antalet tester som rapporterades under flera veckor dock jämnats ut. Minskade testmängder, riktad testning och eventuella oidentifierade covid-19-smittor hos befolkningen har under de senaste veckorna bidragit till att andelen positiva prover stigit till nästan 5 procent.

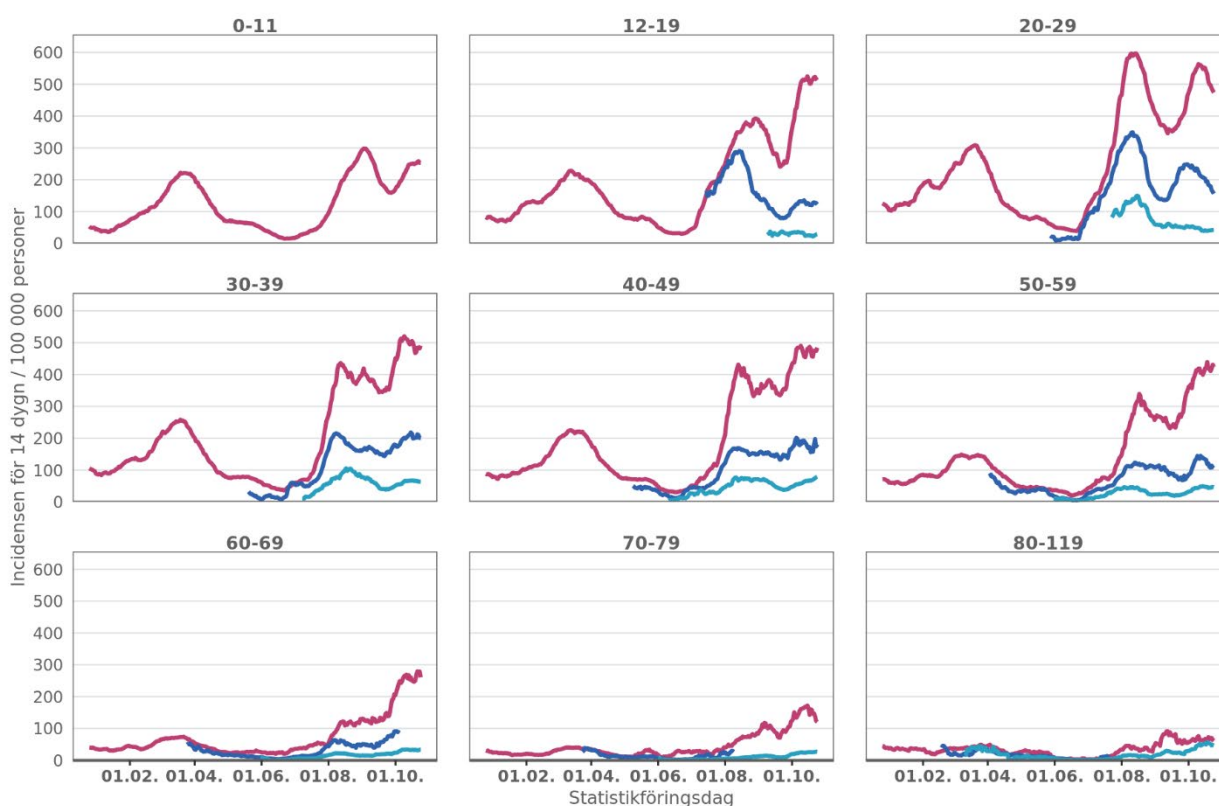


Graf 5. Antalet covid-19-fall (till vänster, källa: Registret över smittsamma sjukdomar) och nya sjukvårdsperioder som inletts varje vecka (till höger, källa: Hilmo och Registret över smittsamma sjukdomar).

Vaccinationerna ger ett mycket bra skydd till äldre personer och personer som är mottagliga för en allvarlig sjukdom och som löper störst risk att insjukna. Jämfört med vaccinerade personer löper en ovaccinerad person en klart större risk att smittas och få en symtomatisk coronavirussjukdom som kräver specialiserad sjukvård (Graf 4).

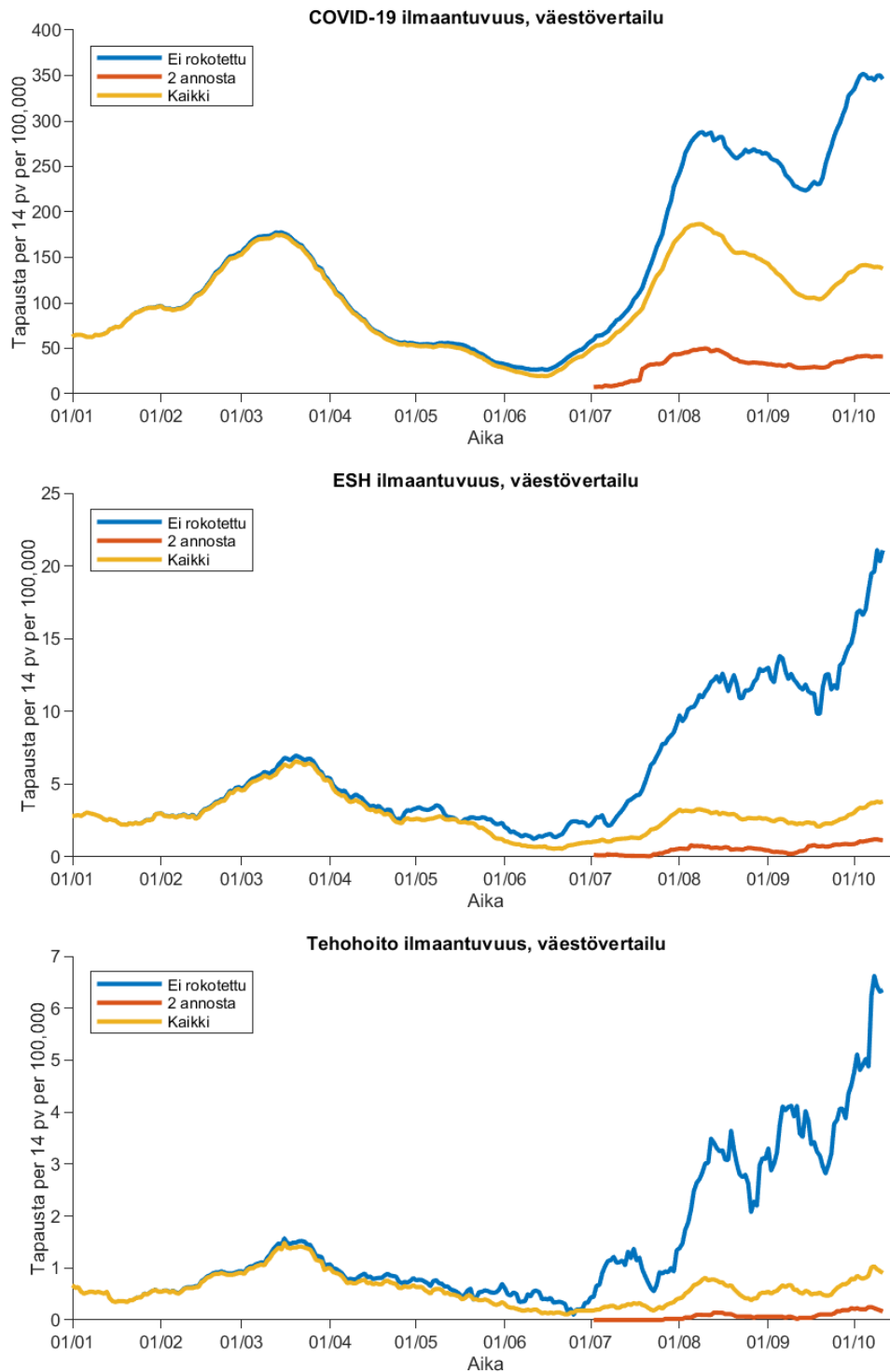
Barn under 12 år har inte vaccinerats och efter att anvisningarna om att testa sig uppdaterades i september testas till exempel inte längre barn med lindriga symtom. Risken för barn under 12 år att på grund av en covid-19-smitta tas in för vård inom den specialiserade sjukvården är dock väldigt liten (Graf 4).

Incidensen av covid-19 fall under en glidande period på 14 dygn åldersgruppvis och enligt vaccinationsstatus



Vaccinationsstatus — Ovaccinerad — Personer som fått en vaccindos — Personer som fått två vaccindoser

Graf 6 a. Incidensen av konstaterade covid-19-fall hos ovaccinerade personer, personer som vaccinerats en gång och personer som vaccinerats två gånger i åldersgrupper på 10 år sedan vaccinationerna började. Incidensen presenteras med en glidande tidsperiod på 14 dygn i förhållande till befolkningen i åldersgruppen ifråga (antalet fall per 100 000 personer). Källor: Registret över smittsamma sjukdomar och Vaccinationsregistret.



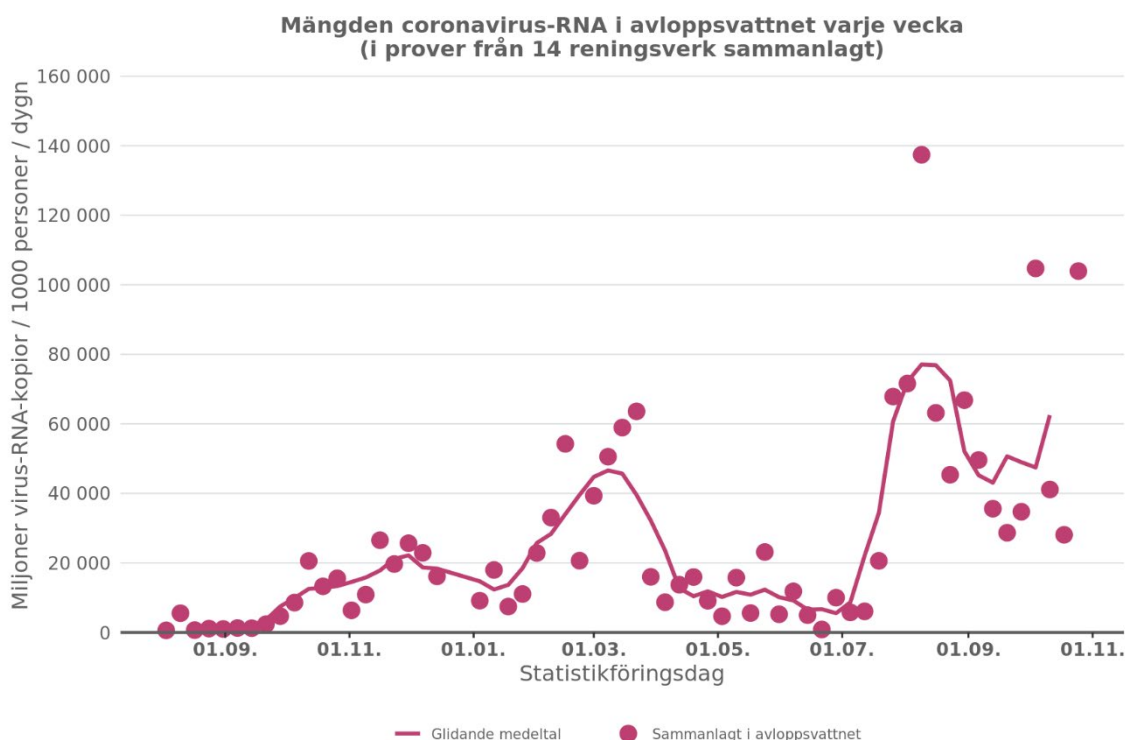
Graf 6 b. Incidensen av covid-19-fall, förekomsten av ovaccinerade inom den specialiserade sjukvården och intensivvården, bland hela befolkningen och hos personer som vaccinerats två gånger under en glidande period på 14 dagar från början av året. I fråga om incidenserna i de olika åldersgrupperna har man lagt vikt vid befolkningsandelarna av i åldersgrupperna, så att incidenserna kan jämföras på befolkningsnivå. (Källor: Hilmo, Registret över smittsamma sjukdomar och Vaccinationsregistret)

Uppföljningen av coronavirus i avloppsvatten

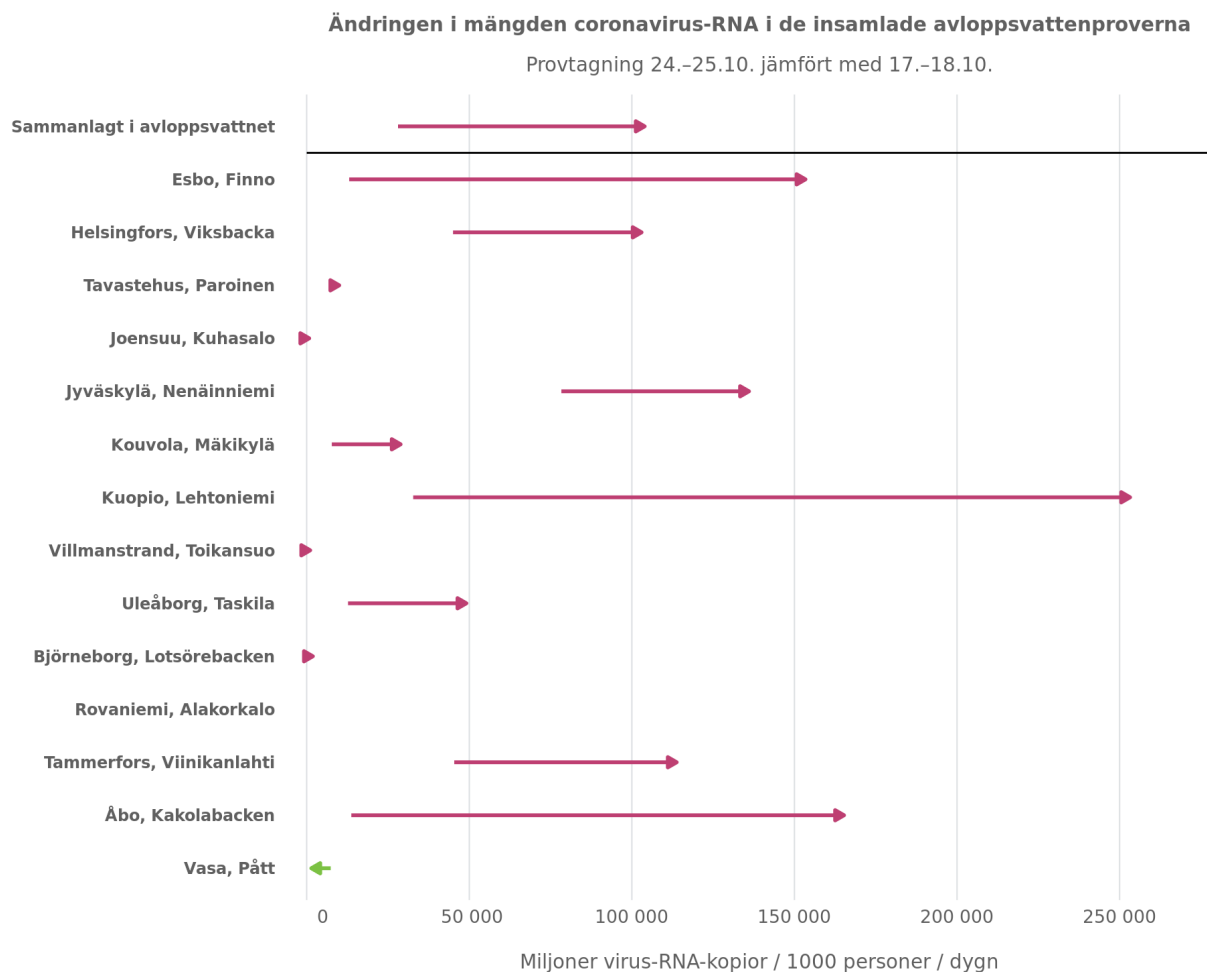
Lägesbilden över coronavirusets RNA-antal i avloppsvattnet, som uppföljningen av avloppsvattnet ger, är oberoende av befolkningens testaktivitet och stöder andra epidemiparametrar. Coronavirusets RNA-antal undersöks varje vecka i avloppsvattenprover från 13 orter: från reningsverken i Esbo, Helsingfors, Tavastehus, Joensuu, Jyväskylä, Kouvola, Kuopio, Villmanstrand, Uleåborg, Björneborg, Tammerfors, Åbo och Vasa. Dessutom samlar man in prov från Rovaniemi med två veckors mellanrum. Coronavirusets RNA-antal som observerats i proverna uppdateras på webbplatsen en gång i veckan på fredagar kl. 12: [Veckorapport om uppföljningen av coronavirus i avloppsvatten](#).

Efter den nedåtgående riktningen från föregående vecka (17–18.10.2021) ser coronavirusets totala RNA-antal i Finlands avloppsvatten ut att ha stigit tillbaka till samma mängd som för tre veckor sedan (Bild 7) på basis av de avloppsvattenprover som samlats in den här veckan (24–25.10.2021). Mer coronavirus än föregående vecka observerades i sammanlagt nio av de avloppsreningsverk som undersöktes. Antalet virus-RNA-kopior i avloppsvattnet per 100 000 personer på ett dygn i det provet som samlades in i Kuopio mellan söndag och måndag är det största i reningsverkets mätthistoria. En ökning i RNA-antalet jämfört med föregående vecka observerades också i Esbo, Helsingfors, Tavastehus, Jyväskylä, Kouvola, Uleåborg, Tammerfors och Åbo (Graf 8).

I avloppsvattenproverna som samlades in från Joensuu, Villmanstrand och Björneborg mellan föregående veckas söndag och måndag observerades coronaviruset, i likhet med föregående vecka, i så små mängder att det låg under bestämningsgränsen. Den här veckan sjönk antalet coronavirus i avloppsvattnet i Vasa under bestämningsgränsen. I Rovaniemi undersöktes inget prov den här veckan.



Graf 7. Antalet RNA-kopior i SARS-CoV-2-viruset i avloppsvattenprover som samlats in varje vecka sammanlagt.



Graf 8. Ändringen i antalet RNA-kopior av SARS-CoV-2-viruset i avloppsvattenprover som samlats in under de två senaste veckorna. Längden på pilen i grafen anger ändringens storlek i uppföljningsobjekten, som gett resultatet för två veckor i rad.

Tabell 2. Hur covid-19-vaccinationerna framskrider enligt sjukvårdsdistrikt under de två senaste uppföljningsveckorna. Vaccinationstäckningen baserar sig på uppgifter från rapporteringsdagen om den första och andra vaccinationen av befolkningen som fyllt 12 år. Siffrorna för hela Finland har angetts på den översta raden.

Sjukvårdsdistrikt (SVD)	Vaccinationstäckningen på rapporteringsdagen bland befolkningen som är över 12 år			
	Den första vaccindosen (%)		Den andra vaccindosen (%)	
	20.10.2021	27.10.2021	20.10.2021	27.10.2021
Hela Finland	85 %	85 %	76 %	78 %
Landskapet Åland	87 %	87 %	84 %	84 %
Södra Karelen SVD	88 %	88 %	81 %	83 %
Södra Österbottens SVD	81 %	81 %	71 %	72 %
Södra Savolax SVD	87 %	87 %	80 %	81 %
Helsingfors och Nylands SVD	85 %	85 %	78 %	79 %
Östra Savolax SVD	87 %	87 %	79 %	81 %
Kajanalands SVD	86 %	86 %	75 %	77 %
Egentliga Tavastlands SVD	85 %	86 %	75 %	76 %
Mellersta Österbottens SVD	86 %	86 %	77 %	78 %
Mellersta Finlands SVD	85 %	86 %	74 %	76 %
Kymmenedalens SVD	85 %	86 %	76 %	78 %
Lapplands SVD	85 %	85 %	75 %	77 %
Länsi-Pohja SVD	83 %	84 %	72 %	74 %
Birkalands SVD	85 %	86 %	75 %	77 %
Norra Karelen SVD	86 %	86 %	77 %	78 %
Norra Österbottens SVD	83 %	86 %	73 %	75 %
Norra Savolax SVD	86 %	87 %	75 %	77 %
Päijänne-Tavastlands SVD	83 %	83 %	74 %	76 %
Satakunta SVD	83 %	84 %	74 %	76 %
Vasa SVD	85 %	86 %	77 %	79 %
Egentliga Finlands SVD	86 %	87 %	75 %	78 %

Tabell 3. Antalet covid-19-prover som anmälts av laboratorier och andelen positiva prover per sjukvårdsdistrikt under de två senaste uppföljningsveckorna. Till vänster visas antalet analyserade prov per provtagningsdatum. I mitten visas antalet prov i förhållande till befolkningen (prov/100 000 invånare). Till höger visas andelen positiva covid-19-prover av alla testade prover. Siffrorna för hela Finland har angetts på den översta raden. Uppgifterna kan kompletteras retroaktivt.

Sjukvårdsdistrikt (SVD)	Antalet analyserade prov som anmälts av laboratorierna enligt provtagningsdatum.		Antalet prov i förhållande till befolkningen (prov/100 000 invånare)		Andelen positiva prover (%) av testade prov (%)	
	Vecka 41 11–17.10	Vecka 42 18–24.10	Vecka 41 11–17.10	Vecka 42 18–24.10	Vecka 41 11–17.10	Vecka 42 18–24.10
Hela Finland	81 467	74 224	1 466	1 336	4,6	4,9
Landskapet Åland	272	284	896	936	1,1	0,4
Södra Karelen SVD	1 250	1 139	988	901	3,0	3,0
Södra Österbottens SVD	3 406	1 358	1 773	707	4,1	9,5
Södra Savolax SVD	960	1 121	991	1 157	1,2	0,5
Helsingfors och Nylands SVD	30 669	29 263	1 790	1 708	4,9	5,5
Östra Savolax SVD	321	360	807	905	1,9	1,4
Kajanlands SVD	1 206	230	1 690	322	1,2	1,3
Egentliga Tavastlands SVD	1 741	1 633	1 020	956	4,3	2,8
Mellersta Österbottens SVD	1 361	1 386	1 765	1 797	5,5	6,9
Mellersta Finlands SVD	4 776	2 928	1 886	1 156	5,9	5,0
Kymmenedalens SVD	1 752	1 750	1 080	1 079	2,9	3,0
Lapplands SVD	1 535	1 322	1 305	1 124	0,6	1,1
Länsi-Pohja SVD	1 222	2 352	2 070	3 984	2,4	1,6
Birkalands SVD	5 708	4 766	1 047	874	6,4	6,4
Norra Karelen SVD	1 664	1 631	1 017	997	1,5	2,3
Norra Österbottens SVD	3 914	4 551	948	1 102	5,6	6,6
Norra Savolax SVD	2 800	2 089	1 147	856	4,5	3,6
Päijänne-Tavastlands SVD	3 891	3 423	1 859	1 635	6,6	6,9
Satakunta SVD	4 806	4 209	2 238	1 960	2,8	2,8
Vasa SVD	3 336	2 707	1 964	1 594	3,2	2,6
Egentliga Finlands SVD	4 859	5 722	998	1 175	4,9	5,6

Mer information

Handlingsplanen för hybridstrategin

[Handlingsplanen för genomförandet av hybridstrategin för hanteringen av covid-19-epidemin 2021–2022 \(SHM\)](#)
[Avvecklingen av coronarestriktionerna och öppnandet av samhället under hösten 2021 \(Statsrådet\)](#)
[Den uppdaterade nationella strategin för testning av covid-19 \(14.9.2021\)](#)

Lägesrapporter om uppföljningen av hybridstrategin

[Uppföljning av coronavirusläget – veckovisa lägesrapporter \(THL\)](#)

Informationstillfällen och lägesbilder av coronavirusepidemin

[Information om och lägesbilder av coronavirusepidemin \(SHM\)](#)

Regional information

[Epidemiläget och begränsningar i regionerna enligt sjukvårdsdistrikt \(Statsrådet\)](#)
[Coronaepidemin: regionernas situation, rekommendationer och begränsningar \(THL\)](#)
[Restriktioner som gäller för tillfället eller är på kommande \(Regionförvaltningsverket\)](#)

Bekämpningen av epidemin

[Begränsningar och rekommendationer under coronaepidemin \(Statsrådet\)](#)
[SHM:s myndighetsanvisningar och beslut i coronavirussituationen](#)
[Coronavirussituationen i Finland \(SHM\)](#)
[Anvisningar för att förhindra coronavirussmitta, offentliga tillställningar och allmänna sammankomster \(UKM, THL\)](#)
[Rekommendation till anordnare av utbildning och småbarnspedagogik under coronavirusepidemin \(UKM, THL\)](#)
[Rekommendation till universitet, yrkeshögskolor och anordnare av gymnasieutbildning, yrkesutbildning, fritt bildningsarbete och grundläggande utbildning för vuxna under coronavirusepidemin \(UKM, THL\)](#)

[Barn och coronaviruset \(THL\)](#)
[Resor till och från Finland \(UM\)](#)

Lägesbilden av intensivvården (Enheten som koordinerar intensivvården)

[Lägesbild av intensivvården: covid-19 på intensivvårdsavdelningarna \(15.9.2021\).](#)

THL:s coronasidor:

[Aktuellt om coronaviruset \(THL\)](#)
[Lägesöversikt över coronaviruset \(THL\)](#)
[Uppföljning av covid-19 vaccinationerna \(THL\)](#)
[Veckorapport om uppföljningen av coronaviruset i avloppsvatten \(THL\) \(på finska\)](#)
[Coronavirusvarianter \(THL\)](#)
[Coronaepidemins konsekvenser för välfärden, servicen och ekonomin \(THL\) \(på finska\)](#)
[Forskning och projekt i anslutning till coronaviruset \(THL\) \(på finska\)](#)