

COVID-19-epidemian Hybridistrategian seuranta – tilannearvioraportti 3.6.2020

Terveyden ja hyvinvoinnin laitos
Institutet för hälsa och välfärd
Finnish Institute for Health and Welfare
PL / PB / P.O. Box 30 • FI-00271 Helsinki, Finland
Puh/tel +358 29 524 6000
www.thl.fi

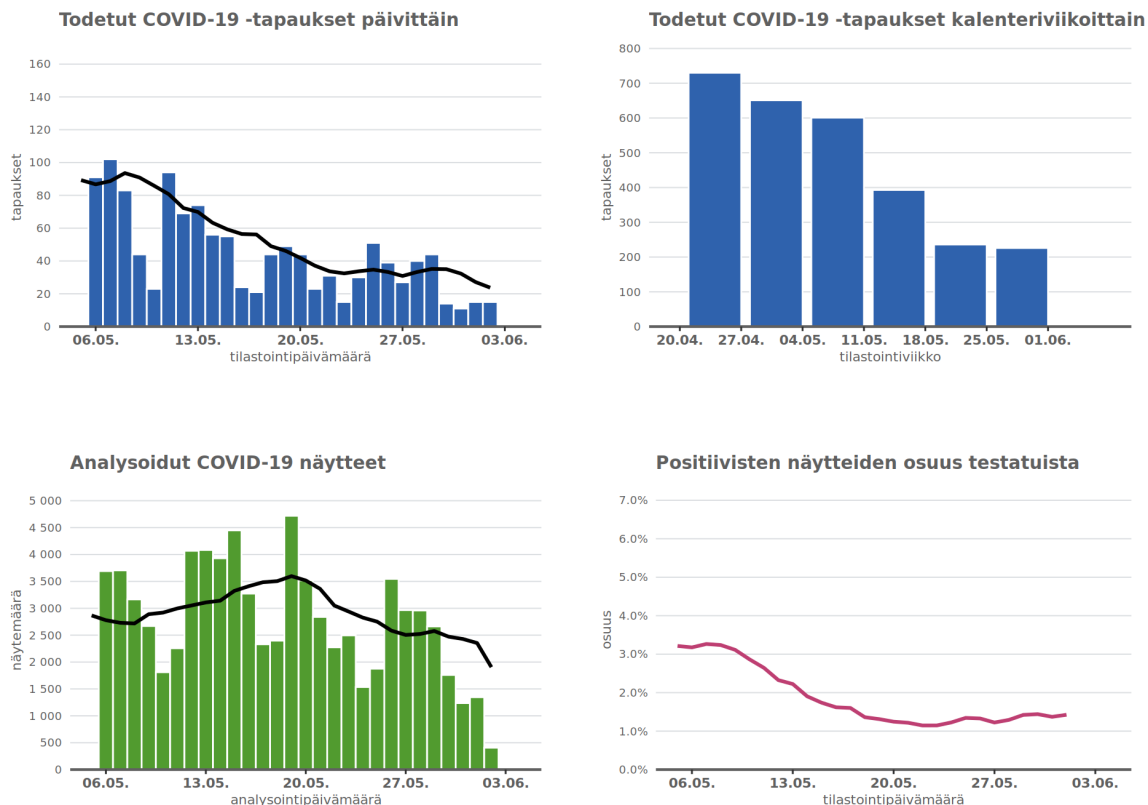
Hybridistrategian seuranta – tilannearvioraportti 3.6.2020

Koronavirusepidemian torjuntaan tähtäävän Suomen hybridistrategian vaikuttavuutta seurataan epidemiologisten, lääketieteellisten ja toiminnallisten mittareiden avulla. Strategian avulla pyritään hallituksen 6.5. antaman periaatepäätöksen mukaan estämään viruksen leviämistä yhteiskunnassa, turvaamaan terveydenhuollon kantokyky ja suojelemaan erityisesti riskiryhmiin kuuluvia ihmisiä. Tavoitteena on, että monipuolisten mittareiden avulla epidemiatilanteen mahdollisiin muutoksiin voidaan tarvittaessa reagoida.

STM ja THL tuottavat kerran viikossa tilannearvion epidemian tilasta sekä valtakunnallisesti että alueellisesti.

Valtakunnallinen tilannearvio

Mittareiden perusteella COVID-19-epidemia on jatkanut edelleen hidastumistaan verrattuna edelliseen kahteen viikkoon. Viikoittain tartuntatautirekisteriin ilmoitettavat keskimääräiset tapausmäärät ovat laskeneet merkittävästi jo yli kuukauden ajan.



Kuvaaja 1. Ylärivillä esitetään uudet todetut COVID-19-tapaukset päivittäin ja kalenteriviikoittain. Alarivillä esitetään analysoidut näytemäärät päivittäin ja positiivisten näytteiden osuus testatuista näytteistä päivittäin.

Viivat kuvaavat todettujen tautitapausten ja analysoitujen näytteiden määrien seitsemän päivän liukuvaa keskiarvoa.

Keskimääräinen tapausilmaantuvuus viikolla 22 (25.-31.5.) oli **4,1** tapaus 100 000 asukasta kohden. Tapausilmaantuvuus on laskenut huomattavasti toissaviikolta, mutta pysynyt lähes ennallaan edeltävään viikkoon verrattuna (Taulukko 1).

Laboratorioiden virustestauskapasiteetti on tällä hetkellä **yli 13 000** näytettä päivässä. Sosiaali- ja terveystieteiden tutkimuskeskuksen 9.4.2020 päivittämän testausstrategian tavoite, 10 000 näytteen päivittäinen testauskapasiteetti, on ylitetty. Viimeisellä seurantajaksoilla (25.5.-31.5.) koronavirusnäytteitä on tehty vähemmän kuin edeltävillä viikoilla. Tämä selittää myös sitä, että positiivisten COVID-19-tapausten osuus testatuista näytteistä on kasvanut hieman edeltävään viikkoon verrattuna.

Viikko	Ajanjakso	COVID-19-tapaukset	Ilmaantuvuus / 100 000 väestö	Testimäärä	Testimäärä / 100 000 väestö	Tautitapausten osuus testatuista näytteistä (%)
20	11.5.-17.5.	393	7,1	24 533	443	1,6
21	18.5.-24.5.	236	4,3	19 259	347	1,2
22	25.5.-31.5.	226	4,1	16 475	297	1,4

Taulukko 1. Taulukossa esitetetään todetut COVID-19-tapaukset, niiden ilmaantuvuus 100 000 asukasta kohden, testimäärät, testimäärät suhteutettuna 100 000 asukasta kohden, sekä positiivisten tapausten osuus testatuista näytteistä kolmen viikon seurantajaksoilla. Todettuja tautitapauksia ja näytemääriä koskeva tieto voi muuttua, kun tietoja korjataan takautuvasti.

Arvioitu tartuttavuusluku on pysynyt alhaisena 0,75–0,80 (90 % todennäköisyysväli), mikä tarkoittaa että Suomessa koronavirusepidemia on jatkanut edelleen hidastumistaan.

Koko Suomen yhteenlaskettu tapausmäärä 3.6.2020 oli **6 911** todettua tapaus. Tautiin liittyviä kuolemia on raportoitu **320**. Parantuneita arvioidaan olevan noin **5800**, eli noin 85 prosenttia todetuista tartuntatapauksista. Arvio perustuu todettujen tapausten seurantaan kolmen viikon (21 vrk) ajalta. Parantuneiksi määritellään ne henkilöt, joilla ei taudinkulkuun liittyvää seurantatietoa kolmen viikon jälkeen todetusta tartunnasta. Kahden viikon seurannalla arvio parantuneista on suurempi (noin 6200 parantunutta), ja vastaaavasti neljän viikon kohdalla arvio taas on pienempi (noin 5300 parantunutta).

Sairaalahoitossa oli yhteensä **51** potilasta, joista tehohoidossa oli **7**. HUSin ulkopuolella ei enää ollut tehohoidossa olevia potilaita. Sairaalahoitossa olevien potilaiden määrä on laskenut kahden viikon takaisesta merkittävästi. Ennusteen mukaan tulevan viikon uusien sairaala- ja tehohoitojaksojen määrät ovat edellistä viikkoa pienempiä. Tehohoidon tilanteesta julkaistaan erillinen, tarkempi raportti keskiviikkoisin. [Tietoa COVID-19-epidemiasta ja kansallinen tehohoidon tilannekuvaraportti](#) (Tehohoidon koordinoiva toimisto).

Valtakunnallinen yhteenveto (Taulukko 2)

Epidemiologiset mittarit	Viikko 20 11.-17.5.2020	Muutos (↑↓)	Viikko 21 18.-24.5.2020	Muutos (↑↓)	Viikko 22 25.-31.5.2020
Todettujen tapausten ilmaantuvuus (tapauksia / 100 000 väestö)	7,1	-2,8 ↓	4,3	- 0,2 ↓	4,1
Tartuttavuusluku	0,75-0,85	*	0,75-0,85	*	0,75-0,80
Parantuneiden arvioitu määrä	20.5.2020	Muutos	27.5.2020	Muutos	3.6.2020
	4800	+600 ↑	5400	+400 ↑	5800
Lääketieteelliset mittarit	20.5.2020	Muutos (↑↓)	27.5.2020	Muutos (↑↓)	3.6.2020
Toteutuneet					
Akuuttisairaalahoidossa olevien potilaiden lukumäärä, yhteensä	112	-25 ↓	87	-36 ↓	51
– joista tehohoidossa	25	-14 ↓	11	-4 ↓	7
Menehtyneet, yhteensä	301	+11 ↑	312	+9 ↑	321
Ennusteet					
Uusia akuuttisairaalahoitajaksia tulevalle viikolle	63-84	*	61-81		21-51
Uusia tehohoitojaksia tulevalle viikolle	12-19	*	11-18		4-11
Toiminnalliset mittarit	Viikko 20 11.-17.5.2020	Muutos (↑↓)	Viikko 21 18.-24.5.2020	Muutos (↑↓)	Viikko 22 25.-31.5.2020
Viikoittainen testien määrä / 100 000 väestö	443	-96 ↓	347	-50 ↓	297
Tautitapausten osuus testatuista näytteistä (%)	1,6 %	-0,4 ↓	1,2%	+0,2 ↑	1,4%

* Ei oleellista muutosta aiempaan

Taulukko 2. Taulukossa esitetään koronavirustilanteen muutos eri mittarien ja kolmen seurantajakson ja aikapisteen avulla. Muutos kuvaa tilanteen muutosta edelliseen viikkoon tai aikapisteeseen verrattuna. Viimeisin seurantajakso on taulukossa laatikoitu (oikealla). Todettuja tautitapauksia ja näytemääriä koskeva tieto voi muuttua, kun tietoja korjataan takautuvasti.

Alueellinen tilannearvio

Kahdeksan sairaanhoitopiirin alueella ei todettu uusia tapauksia viimeisimmän seurantajakson (25.-31.5.) aikana. Viikoittainen tapausilmaantuvuus laski tai pysyi samana kahdeksan sairaanhoitopiirin alueella verrattuna edelliseen seurantajaksoon (18.-24.5.). Yhdeksällä alueella ilmaantuvuudessa oli hyvin vähäistä nousua. Kaikilla alueilla joissa ilmaantuvuudessa oli nousua, oli viimeisen viikon aikana uusia tapauksia alle viisi, yhtä aluetta lukuunottamatta.

Valtakunnallista ilmaantuvuuden keskiarvoa (4,1 tapausta /100 000 asukasta) suurempi ilmaantuvuus todettiin vain Helsingin ja Uudenmaan (11,2 tapausta /100 000 asukasta) sekä Länsi-Pohjan sairaanhoitopiireissä (5,0 tapausta/100 000 asukasta). Yhteenvedona voidaan todeta, että uusia tapauksia on todettu muualla kuin Helsingin ja Uudenmaan sairaanhoitopiirin alueella hyvin vähän.

Väestöön suhteutettuna koronavirustestejä on seurantajakson aikana tehty eniten Länsi-Pohjan sairaanhoitopiirissä (644 testiä/100 000 asukasta/viikko) ja vähiten Päijät-Hämeen sairaanhoitopiirissä (120 testiä/100 000 asukasta/viikko).

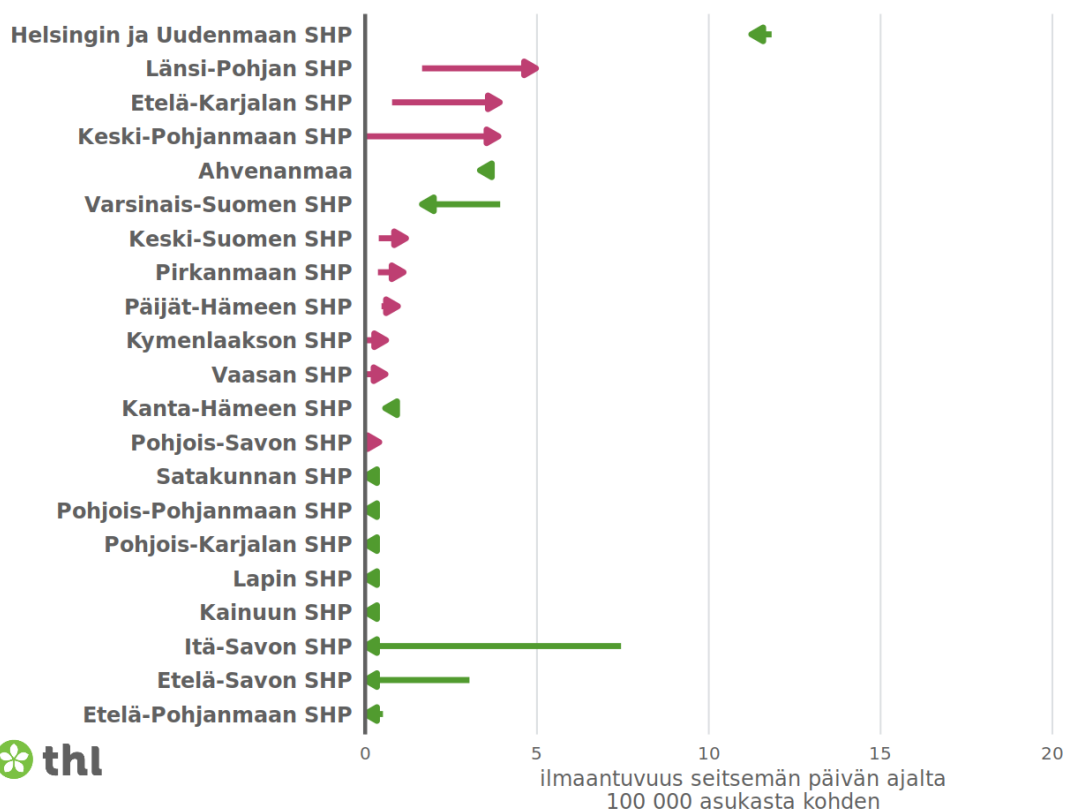
Erityisvastuualueilla terveydenhuollon tilanne on melko rauhallinen, eikä tehohoidon kapasiteetti ole missään vaiheessa ylittynyt. Kaikista sairaalaan otetuista potilaista lähes 80% on ollut HYKS erityisvastuualueen sairaaloissa. Ennusteen mukaan valtaosa uusista akuuttisairaalahoitojaksoista (80%) tulevalle viikolle sijoittuu HYKS erityisvastuualueelle.

THL on tutkinut esiintyykö Suomessa jätevesissä koronavirusta. Jätevesitutkimuksen odotetaan antavan lisätietoa koronavirusepidemian laajuudesta ja etenemisestä alueellisesti. Helsingin ja Turun jätevesistä on löytynyt koronavirusta, sen sijaan Tampereella, Kuopiossa ja Oulussa kerätyistä näytteistä ei ole löytynyt viitteitä viruksesta. Tulokset perustuvat 24.–25.5. otettuihin kokoomanäytteisiin. Todettujen tartuntojen perusteella epidemiatilanne on nyt rauhoittumassa, ja jätevesitutkimukset vahvistavat yksilötestauksen havaintoja. Jätevesistä voidaan havaita ennakkoon, jos virusta kiertää väestössä enenevissä määrin.

Todettujen COVID-19-tapausten lukumäärä sairaanhoitopiireittäin

Todettujen COVID-19 tapausten ilmaantuvuuden muutos kahden viikon seurantajaksolla

ajanjakso 25.05.-31.05. verrattuna jaksoon 18.05.-24.05.



Kuvaaja 2. Kuvaajassa esitetään todettujen COVID-19-tapausten ilmaantuvuus kahdelta edelliseltä seitsemän päivän seurantajaksolta (ajanjakso 25.-31.5. verrattuna jaksoon 18.-24.5.) sairaanhoitopiireittäin suhteutettuna alueen asukasmäärään (tapausta 100 000 asukasta kohden). Nuolen suunta ja väri kertoo ilmaantuvuuden laskusta (vihreä) tai kasvusta (punainen). Mikäli ilmaantuvuus on pysynyt samana, esitetään se kuvaajassa vihreänä nuolenpäänä. Sairaanhoitopiirit on järjestetty tuoreimman seurantajakson ilmaantuvuuden mukaan. Raportointiviiveet voivat vaikuttaa varsinkin tuoreimman seurantajakson lukumääriin.

Sairaanhoitopiiri (SHP)	Todetut uudet tapaukset		Ilmaantuvuus	
	Viikko 21 18.-24.5.	Viikko 22 25.-31.5.	Viikko 21 18.-24.5.	Viikko 22 25.-31.5.
Helsingin ja Uudenmaan SHP	201	191	11.8	11.2
Länsi-Pohjan SHP	< 5	< 5	1.7	5.0
Etelä-Karjalan SHP	< 5	< 5	0.8	3.9
Keski-Pohjanmaan SHP	0	< 5	0.0	3.9
Ahvenanmaa	< 5	< 5	3.3	3.3
Varsinais-Suomen SHP	19	8	3.9	1.7
Pirkanmaan SHP	< 5	6	0.4	1.1
Päijät-Hämeen SHP	< 5	< 5	0.5	1.0
Keski-Suomen SHP	< 5	< 5	0.4	0.8
Kanta-Hämeen SHP	< 5	< 5	0.6	0.6
Vaasan SHP	0	< 5	0.0	0.6
Kymenlaakson SHP	0	< 5	0.0	0.6
Pohjois-Savon SHP	0	< 5	0.0	0.4
Etelä-Pohjanmaan SHP	< 5	0	0.5	0.0
Pohjois-Pohjanmaan SHP	< 5	0	0.2	0.0
Kainuun SHP	0	0	0.0	0.0
Lapin SHP	0	0	0.0	0.0
Etelä-Savon SHP	< 5	0	3.0	0.0
Satakunnan SHP	0	0	0.0	0.0
Itä-Savon SHP	< 5	0	7.4	0.0
Pohjois-Karjalan SHP	0	0	0.0	0.0

Taulukko 4. Taulukossa esitetään uusien COVID-19-tautitapausten lukumäärä ja ilmaantuvuus (tapausta / 100 000 asukasta) sairaanhoitopiireittäin kahden viimeisimmän täyden kalenteriviikon ajalta. Tapausmäärät on ilmoitettu laskevasti alueellisen ilmaantuvuuden mukaisesti. Tapausmäärien ilmoittamisessa on huomioitu yksityisyydensuoja. Esimerkiksi mikäli tapauksia on 1-4, merkitään se tilastoon < 5.

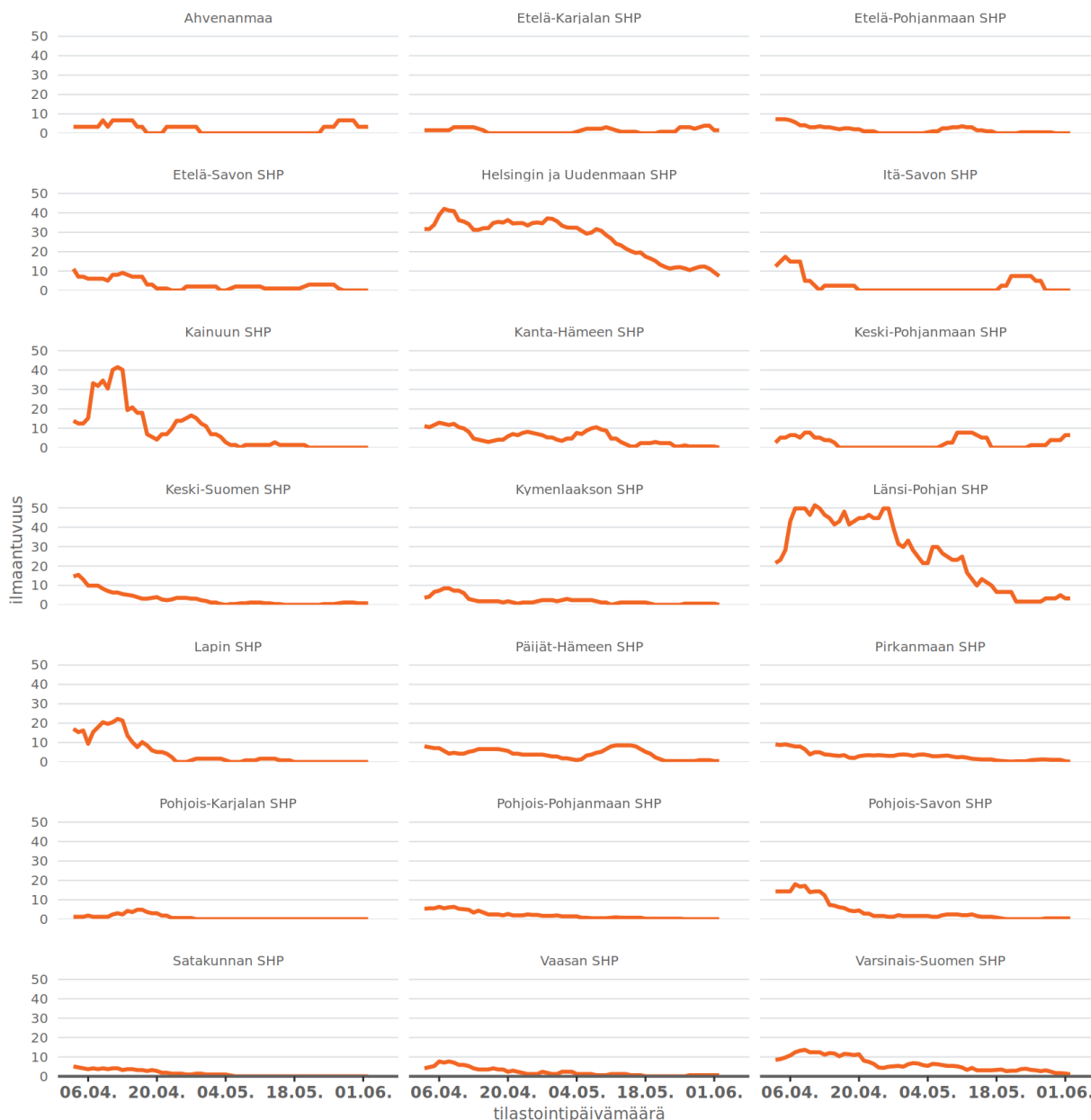
Sairaanhoitopiiri (SHP)	Analysoidut näytemäärät näytteenottopäivämäärän mukaisesti		Näytemäärä suhteutettuna väestöön (näytettä / 100 000 asukasta)	
	Viikko 21 18.-24.5.	Viikko 22 25.-31.5.	Viikko 21 18.-24.5.	Viikko 22 25.-31.5.
Länsi-Pohjan SHP	352	389	583.0	644.3
Helsingin ja Uudenmaan SHP	8958	7650	527.2	450.2
Lapin SHP	430	488	367.2	416.7
Keski-Pohjanmaan SHP	292	286	377.3	369.5
Kainuun SHP	226	254	312.6	351.3
Ahvenanmaa	72	102	240.6	340.8
Varsinais-Suomen SHP	1509	1308	312.1	270.5
Pirkanmaan SHP	1951	1379	362.4	256.2
Pohjois-Pohjanmaan SHP	946	1005	230.4	244.8
Etelä-Pohjanmaan SHP	467	444	241.7	229.8
Kanta-Hämeen SHP	505	383	295.1	223.8
Itä-Savon SHP	88	86	218.4	213.5
Etelä-Karjalan SHP	235	255	184.0	199.7
Keski-Suomen SHP	544	477	215.2	188.7
Satakunnan SHP	635	383	293.0	176.7
Etelä-Savon SHP	159	171	160.9	173.0
Pohjois-Savon SHP	261	401	106.7	164.0
Kymenlaakson SHP	304	268	184.5	162.7
Pohjois-Karjalan SHP	482	260	293.1	158.1
Vaasan SHP	281	234	165.7	138.0
Päijät-Hämeen SHP	561	252	266.7	119.8

Taulukko 5. Taulukossa esitetään laboratoriodien ilmoittamat COVID-19-näytemäärät sairaanhoitopiireittäin kahden viimeisimmän seurantaviikon ajalta. Vasemmalla esitetään analysoidut näytemäärät näytteenottopäivämäärän mukaisesti. Oikealla esitetään näytemäärät suhteutettuna väestöön (näytteitä / 100 000 asukasta). Luvut on esitetty laskevassa järjestyksessä väestöön suhteutettujen näytemäärien mukaisesti sairaanhoitopiireittäin.

Todettujen COVID-19-tapausten ilmaantuvuus sairaanhoitopiireittäin

Todettujen COVID-19 -tapausten ilmaantuvuus

ilmaantuvuus (tapaukset per 100 000 asukasta per viikko) liukuvalla seitsemän päivän ajanjaksolla



Kuvaaja 3. Kuvaajassa esitetään uusien COVID-19-tapausten ilmaantuvuus (tapaukset /100 000 asukasta kohden / viikko) sairaanhoitopiireittäin liukuvalla seitsemän päivän ajanjaksolla. Todetut tapaukset lasketaan yhteen seitsemän päivän ajalta ja kokonaislukumäärä suhteutetaan alueen väestöön.