

# COVID-19-epidemian hybridistrategian seuranta – tilannearvioraportti 14.10.2020

**Terveyden ja hyvinvoinnin laitos**  
**Institutet för hälsa och välfärd**  
**Finnish Institute for Health and Welfare**  
PL / PB / P.O. Box 30 • FI-00271 Helsinki, Finland  
Puh/tel +358 29 524 6000  
[www.thl.fi](http://www.thl.fi)

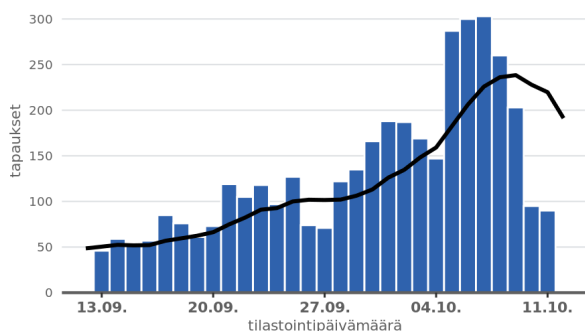
## Hybridistrategian seuranta – tilannearvioraportti 14.10.2020

Koronavirusepidemian torjuntaan tähtäävän Suomen hybridistrategian vaikuttavuutta seurataan epidemiologisten, lääketieteellisten ja toiminnallisten mittareiden avulla. Strategian avulla pyritään hallituksen 6.5.2020 antaman periaatepäätöksen mukaan estämään viruksen leviämistä yhteiskunnassa, turvaamaan terveydenhuollon kantokyky ja suojelemaan erityisesti riskiryhmiin kuuluvia ihmisiä.

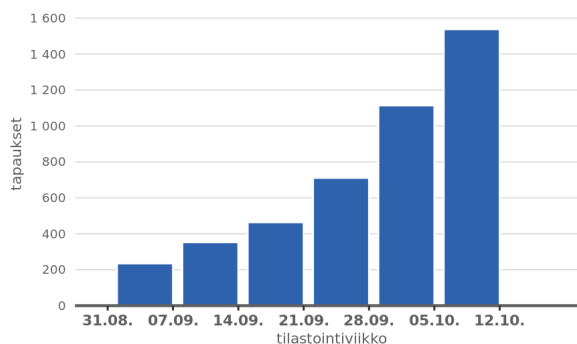
Tavoitteena on, että monipuolisia mittareita seuraamalla epidemiatilanteen mahdollisiin muutoksiin voidaan tarvittaessa reagoida.

STM ja THL tuottavat kerran viikossa tilannearvion epidemian tilasta sekä valtakunnallisesti että alueellisesti.

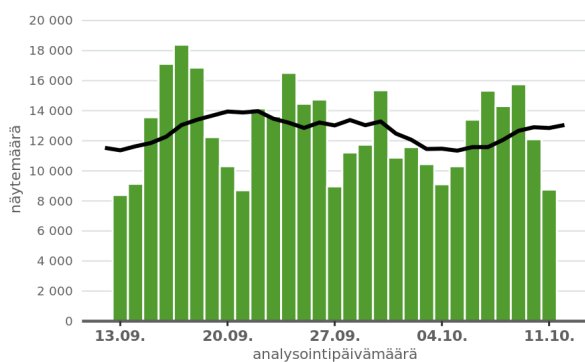
Todetut COVID-19 -tapaukset päivittäin



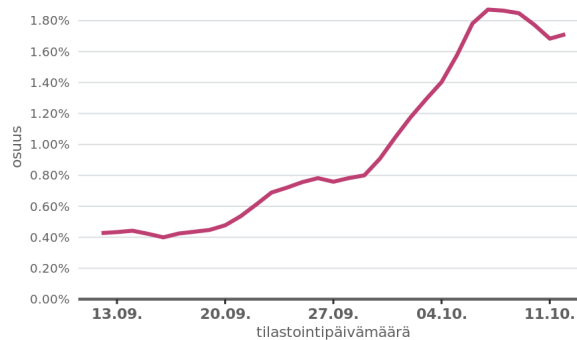
Todetut COVID-19 -tapaukset kalenteriviikoittain



Analysoidut COVID-19 näytteet



Positiivisten näytteiden osuus testatuista



**Kuvaaja 1.** Ylärivillä esitetään uudet todetut COVID-19-tapaukset päivittäin ja kalenteriviikoittain. Alarivillä esitetään analysoidut näyttemäärät päivittäin ja positiivisten näytteiden osuus testatuista näytteistä päivittäin. Viivat kuvaavat todettujen tautitapausten ja analysoitujen näytteiden määrien seitsemän päivän liukuvaa keskiarvoa.

## Valtakunnallinen tilannearvio

Uusien COVID-19-tapausten määrä on Suomessa on viikkotasolla noussut merkittävästi viimeisen kuukauden ajan. Sosiaali- ja terveysministeriön antaman toimintasuunnitelman mukaisesti epidemiologinen tilannekuva on jaettu kolmeen vaiheeseen: perustaso, kiihtymisvaihe ja leviämisvaihe. Ilmaantuvuus, positiivisten näytteiden osuus tutkituista näytteistä ja tartuntalähteiden jäljitettävyyden mittareita, joiden avulla tilanteen kehittymistä seurataan.

Ilmaantuvuus ja positiivisten näytteiden osuus testatuista kasvoi edellen viikolla 41 verrattuna edellisiin viikkoihin. Edellisen viikon tapaan yli puolessa uusista tapauksista tartunnanlähde oli raportointiajankohtana epäselvä.

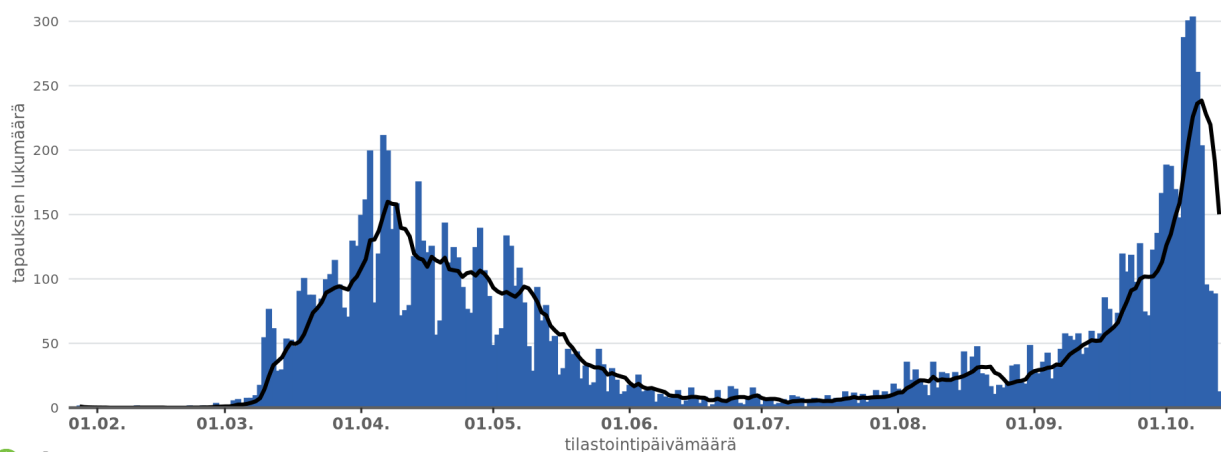
Valtaosa uusista tartunnoista on tälläkin viikolla todettu Helsingin ja Uudenmaan sekä Vaasan sairaanhoitopiirien alueilla. Joillain alueilla ilmaantuvuuden kasvun lisäksi myös positiivisten näytteiden osuus testatuista näytteistä on noussut, ja uusien tartuntojen tartunnanlähde jää epäselväksi suuressa osassa uusista tartunnoista. Kaikki nämä ovat merkkejä epidemian kiihtymisestä.

Väestöpohjaltaan pienempien sairaanhoitopiirien kohdalla on hyvä huomioida, että vain vähäinen uusien tartuntojen määrä nostaa ilmaantuvuutta merkittävästi, ja myös positiivisten tapausten osuus kaikista analysoiduista näytteistä saattaa hetkellisesti nousta korkeaksi.

Epidemiaa torjutaan tartuntatautilain nojalla ensisijaisesti paikallisin ja alueellisin toimenpitein. Epidemiatilanteen heikentymiseen on reagoitava nopeasti ja ennakoivasti ottamalla käyttöön tehokkaita ja epidemiologisesti tarkoituksenmukaisia lisätoimenpiteitä. Alueelliset torjunta- ja rajoitustoimet ovat avainasemassa tartuntojen leviämisen estämiseksi, jotta tilanteen eteneminen saadaan pysäytettyä.

### Suomessa todetut COVID-19 -tapaukset tilastointipäivän mukaan

mustalla viivalla seitsemän päivän liukuva keskiarvo



**Kuvaaja 2.** Kuvaajassa esitetään pylväinä Suomessa todetut COVID-19-tapaukset ja viivalla näiden seitsemän päivän liukuva keskiarvo tilastointipäivän mukaan.

## Tartunnanjäljitys ja tartuntalähteet

Viikolla 41 (5.10.-11.10.) valtaosa uusista tartunnoista oli edelleen peräisin kotimaasta ja vain pieni osa (alle 5 %) ulkomailta. Ulkomailla tapahtuneet tartunnat aiheuttivat vain yksittäisiä jatkotartuntoja Suomessa.

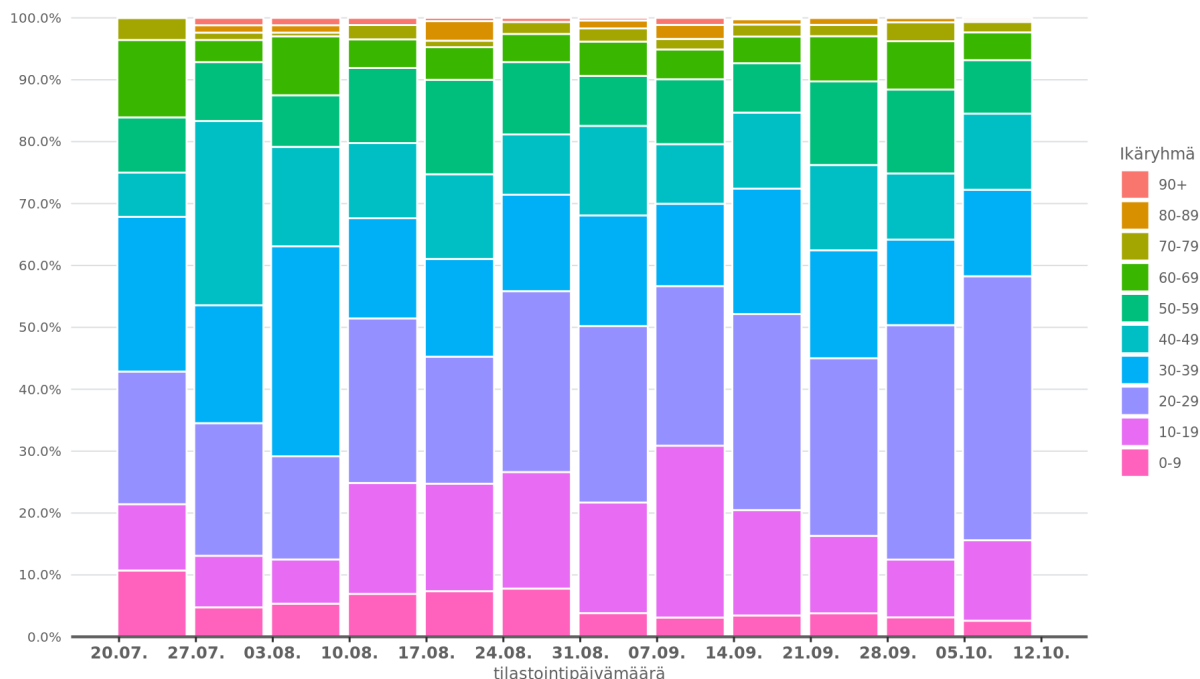
Valtakunnallisesti tartunnanlähde jäi epäselväksi yli puolessa tartunnoista. Suurin osa epäselvistä tartunnoista raportoitiin Helsingin ja Uudenmaan sekä Vaasan sairaanhoitopiirien alueilta. Helsingin ja Uudenmaan sairaanhoitopiirin alueella epäselviä tartunnanlähteitä oli noin 60 % kaikista alueen uusista tapauksista. Vaasan sairaanhoitopiirin alueella tartunnanlähde oli raportointiajankohtana valtaosassa uusista tapauksia vielä epäselvä. Muualla maassa epäselvien tartunnanlähteiden osuus kaikista tartunnoista oli noin 20-25 %.

Noin neljännes koko maan uusista tartunnoista todettiin jo karanteenissa olevilta henkilöiltä. Alueellisia eroja raportoitiin, esimerkiksi Vaasan sairaanhoitopiirin alueella enemmistö tartunnoista todettiin henkilöillä, jotka eivät olleet sairastuessaan karanteenissa.

Tartunnoista, joista tartunnanlähde saatiin selvitettyä, noin neljännes tapahtui perhepiirissä. Työpaikoilla ja harrastuksissa tapahtuneet tartunnat kattoivat noin viidenneksen tartunnoista, joista tartunnanlähde oli saatu selvitettyä. Myös merkittävä osa tartunnoista tapahtui muissa yksityiselämän tilanteissa, kuten yksityisjuhlissa. Vain pieni osa (alle 5 %) tartunnoista, joista lähde raportoitiin, tapahtui oppilaitoksissa tai päiväkodeissa.

Joukkoaltistumisia sosiaali- ja terveydenhuollon yksikössä, kuten hoitokodeissa tai terveydenhuollon yksiköissä, raportoitiin seitsemässä sairaanhoitopiirissä. Kaikista raportoiduista joukkoaltistumisista noin puolet tapahtui päiväkodeissa tai oppilaitoksissa, mutta nämä ovat edelleen aiheuttaneet vain yksittäisiä jatkotartuntoja. Joistain ravintoloissa, baareissa tai yökerhoissa sekä yksityistiloissa pidetyissä kokoontumisissa tapahtuneista joukkoaltistustilanteista on raportoitu runsaasti jatkotartuntoja.

Taustatiedot perustuvat kaikkien sairaanhoitopiirien ja Helsingin kaupungin ilmoittamiin tietoihin, joissa on mukana noin 1 500 tapauksen taustatiedot viikolta 41.

**Todettujen COVID-19 -tapausten suhteellinen ikäjakauma kalenteriviikoittain**


**Kuvaaja 3.** Todettujen COVID-19-tapausten suhteellinen ikäjakauma kalenteriviikoittain.

Tartuntojen ikäjakauma ei ole juurikaan muuttunut viime viikkoina. Viikolla 41 kaikista tapauksista yli 80 % on todettu alle 50-vuotiailla, ja miltei 60% alle 30-vuotiailla. Nuorten ja nuorten aikuisten osuus todetuista tapauksista on nyt suurempi kuin keväällä. Kaikkia lieväoireisia ei keväällä testattu, joten on todennäköistä, että nuorten osuus kevään tartunnoista on todellisuudessa ollut tilastoituja tapausmääriä suurempi.

Kaikki uusien tapausten tartuntaketjut pyritään jäljittämään huolellisesti ja uusia tartuntoja pyritään siten ehkäisemään mahdollisimman tehokkaasti. Oleellista on tartunnanjäljityksen nopea aloitus ja ensisijainen kohdentaminen suuren riskin altistustapahtumiin. Koronavirus tarttuu varsinkin pidemmässä lähikontaktissa tehokkaasti. Sosiaaliin tapahtumiin ei tule osallistua edes lieväoireisena vaan tulee välttää kontakteja muihin ihmisiin ja hakeutua mahdollisimman pian testiin. Jokainen voi omalla toiminnallaan hidastaa koronaviruksen leviämistä. Lähikontaktien vähentäminen on epidemiatilanteessa tärkeää myös terveille ihmisille.

Taulukossa 1 ja sen alapuolella olevassa tekstissä viikkonumerointi ja päivämäärät on korjattu 16.10.2020.

**Taulukko 1.** Taulukossa esitetään todetut COVID-19-tapaukset, niiden ilmaantuvuus 100 000 asukasta kohden, testimäärät, testimäärät suhteutettuna 100 000 asukasta kohden, sekä positiivisten tapausten osuus testatuista näytteistä. Taulukon yläosassa esitetään seuranta viikoittain, ja taulukon alaosassa kahden viikon seurantajaksoilla. Todettuja tautitapauksia ja näytemääriä koskeva tieto voi muuttua, kun tiedot täydentyvät takautuvasti.

Viikkotason seuranta						
Viikko	Ajanjakso	COVID-19-tapaukset	Ilmaantuvuus / 100 000 väestö	Testimäärä	Testimäärä / 100 000 väestö	Tautitapausten osuus testatuista näytteistä (%)
38	14.9.-20.9.	464	8,4	97187	1753	0,48
39	21.9.-27.9.	711	12,8	93 667	1690	0,76
40	28.9.-4.10.	1114	20,1	79 404	1432	1,40
41	5.10.-11.10.	1538	27,7	91 340	1648	1,68
Kahden viikon seurantajakso						
Viikot	Ajanjakso	COVID-19-tapaukset	Ilmaantuvuus / 100 000 väestö	Testimäärä	Testimäärä / 100 000 väestö	Tautitapausten osuus testatuista näytteistä (%)
38-39	14.9.-27.9.	1175	21,2	190 854	3443	0,62
40-41	28.9.-11.10.	2652	47,8	170 744	3080	1,55

#### Tapausmäärät ja ilmaantuvuus viikolla 41 (ajalla 5.10.-11.10.)

Viimeisen seurantaviikon aikana (viikko 41) tartuntatautirekisteriin ilmoitettiin **1538** uutta tapausta, kun edellisellä viikolla (viikko 40, ajalla 28.9.-4.10.) uusia tapauksia ilmoitettiin **1114** (Taulukko 1). Uusien tapausten ilmaantuvuus oli **27,1** tapausta 100 000 asukasta kohden, kun edeltävällä viikolla 40 ilmaantuvuus oli **20,1** tapausta 100 000 asukasta kohden.

#### Tapausmäärät ja ilmaantuvuus viikoilla 40-41 (ajalla 28.9.-11.10.)

Viimeisen kahden viikon seurantajakson (viikot 40-41) yhteenlaskettu tapausmäärä oli **2652** uutta tapausta, kun sitä edeltävän kahden viikon (viikot 38-39, ajalla 14.9.-27.9.) yhteenlaskettu tapausmäärä oli **1175** uutta tapausta. Uusien tapausten ilmaantuvuus oli **47,8** tapausta 100 000 asukasta kohden ja sitä edeltävällä kahden viikon jaksolla ilmaantuvuus oli **21,2** tapausta 100 000 asukasta kohden.

Laboratorioiden virustestauskapasiteetti on tällä hetkellä noin **20 000** näytettä päivässä. Koronavirustestejä on tehty edelleen väestöön suhteutettuna suuria määriä, vaikka testimäärät ovat viimeisten viikkojen aikana tasaantuneet. Viikolla 41 analysoitiin päivittäin noin 8 000 - 16 000 koronavirustestiä. Positiivisten COVID-19-tapausten osuus testatuista näytteistä on noussut jo yli kuukauden ajan. Viikolla 41 positiivisten tapausten osuus on hieman noussut edellisestä viikosta ja oli **1,7 %**.

Arvioitu tartuttavuusluku on tällä hetkellä **1,30-1,55** (90 % todennäköisyysväli). Ennusteet tulevan viikon valtakunnallisista sairaalahoito- ja tehohoitojaksojen lukumääristä ovat edelleen korkeammat kuin edelliselle viikolle. Ennustelukemat ovat olleet noin viikon verran edellä toteutuneita lukemia. Tämä johtuu siitä, että tartunnat eivät ole levinneet niin nopeasti vanhempaan väestöön kuin mitä mallin käyttämät tiedot väestön eri ikäryhmien välisistä kontakteista ennustavat. Kotimaan tapauksia ja ulkomailta tulleita tapauksia ei ole arvioinnissa eroteltu. On huomattava, että ennusteen lukemat ovat uusia jaksoja, kun taas toteutuneet lukemat ovat sairaalahoidossa olevien lukumääriä.

Koko Suomen yhteenlaskettu tapausmäärä 14.10.2020 oli **12 703** todettua tapausta. Tautiin liittyviä kuolemia on raportoitu **350**.

Parantuneita arvioidaan olevan noin **9 100**, mikä on noin 70 prosenttia todetuista tartuntatapauksista. Arvio perustuu todettujen tapausten seurantaan kolmen viikon (21 vrk) ajalta. Parantuneiksi määritellään ne henkilöt, joista ei ole tiedossa muuta taudinkulkuun liittyvää seurantatietoa kolmen viikon jälkeen todetusta tartunnasta

Sairalahoidossa oli 14.10.2020 yhteensä **48** potilasta, joista kahdeksan oli tehohoidossa. Viime viikkojen aikana potilasmäärissä on nähtävissä nousua kesän rauhalliseen tilanteeseen verrattuna.

## Valtakunnallinen yhteenveto (taulukko 2)

**Taulukko 2.** Taulukossa esitetään koronavirustilanteen muutos eri mittarien ja kolmen seurantajakson ja aikapisteen avulla. Muutos kuvaa tilanteen muutosta edelliseen viikkoon tai aikapisteeseen verrattuna. Viimeisin seurantajakso on taulukossa laatikoitu (oikealla). Todettuja tautitapauksia ja näytemääriä koskeva tieto voi muuttua, kun tiedot täydentyvät takautuvasti.

Epidemiologiset mittarit	Viikko 39 21.9.-27.9.2020	Muutos (↑↓)	Viikko 40 28.9.-4.10.2020	Muutos (↑↓)	Viikko 41 5.-11.10.2020
Todettujen tapausten ilmaantuvuus (tapauksia / 100 000 väestö)	12,8	+7,3↑	20,1	<b>+7,6 ↑</b>	<b>27,7</b>
Tartuttavuusluku	1,25-1,30		1,45-1,65		<b>1,30-1,55</b>
Parantuneiden arvioitu määrä	<b>30.9.2020</b>	<b>Muutos</b>	<b>7.10.2020</b>	<b>Muutos</b>	<b>14.10.2020</b>
	8 100	+400 ↑	8 500	<b>+600 ↑</b>	<b>9100</b>
Lääketieteelliset mittarit	30.9.2020	Muutos (↑↓)	7.10.2020	Muutos (↑↓)	14.10.2020
<b>Toteutuneet</b>					
Akuuttisairaalahoidossa olevien potilaiden lukumäärä, yhteensä	19	+12 ↑	31	<b>+17 ↑</b>	<b>48</b>
– joista tehohoidossa	4	+1 ↑	5	<b>+3 ↑</b>	<b>8</b>
Menehtyneet, yhteensä	344	+2 ↑	346	<b>+4 ↑</b>	<b>350</b>
<b>Ennusteet</b>					
Uusia akuuttisairaalahoitojaksoja tulevalle viikolle	37-61	↑	56-84	↑	<b>85-120</b>
Uusia tehohoitojaksoja tulevalle viikolle	5-15	↑	8-20	↑	<b>12-26</b>
Toiminnalliset mittarit	Viikko 39 21.9.-27.9.2020	Muutos (↑↓)	Viikko 40 28.9.-4.10.2020	Muutos (↑↓)	Viikko 41 5.-11.10.2020
Viikoittainen testien määrä / 100 000 väestö	1690	-258 ↓	1432	<b>+216 ↑</b>	<b>1648</b>
Positiivisten tapausten osuus testatuista näytteistä (%)	0,8%	+0,6 ↑	1,4%	<b>+0,3 ↑</b>	<b>1,7%</b>



## Alueellinen tilannearvio

### Tapausmäärät ja ilmaantuvuus viikolla 41 (ajalla 5.10.-11.10.)

Epidemiatilanne oli viimeisimmän seurantajakson aikana (viikko 41, ajalla 5.10.-11.10.) alueellisesti edelleen vaihteleva. Paikalliset, uudet laajat tartuntaryppäät ja -ketjut ovat nostaneet tapausmääriä ja ilmaantuvuutta merkittävästi osalla alueista. Osa alueista on määrittänyt olevansa kiihtymis- tai leviämisvaiheessa.

Osalla alueista tilanne on pysynyt edelleen rauhallisena.

Valtakunnallinen tapausilmaantuvuus oli viimeisimmän seitsemän päivän seurantajakson (viikko 41) aikana **27,7** tapausta /100 000 asukasta. Tätä suurempi ilmaantuvuus todettiin Vaasan (ilmaantuvuus noin 236) ja Helsingin ja Uudenmaan (ilmaantuvuus noin 43) ja Keski-Suomen (ilmaantuvuus noin 29) sairaanhoitopiirien alueilla. Viikolla 41 ilmaantuvuus nousi 9/21 sairaanhoitopiirin alueella verrattuna edelliseen viikkoon 40 (*Taulukko 3 ja Kuvaaja 4*). Ilmaantuvuus kasvoi eniten Vaasan sairaanhoitopiirin alueella verrattuna edeltävään viikkoon. Osa ilmaantuvuuden kasvusta ja kasvaneista tapausmääristä selittyy tunnetuilla tartuntaryppäillä.

Ilmaantuvuus laski tai pysyi samana 12/21 sairaanhoitopiirin alueella. Tapausmäärät ovat laskeneet osalla alueista, joissa tartuntaryppäät ja -ketjut on saatu hyvin hallintaan. Osalla sairaanhoitopiireistä tapausmäärät olivat edelleen pieniä, 10/21 alueella uusia tapauksia todettiin viikolla 41 alle kymmenen tapausta per alue (*Taulukko 3*).

Viikoittaista ilmaantuvuutta ja tapausmääriä tarkastellessa on huomioitava kasvaneet näytemäärät ja siten myös viiveet raportoinnissa. Viikoittainen ilmaantuvuus, ilmoitetut tapaus- ja näytemäärät saattavat muuttua kun raportointi täydentyy jälkikäteen, varsinkin viimeisimmän seurantaviikon ajalta.

### Koronavirustestaus ja positiivisten näytteiden osuus

Valtakunnallisesti koronavirustestejä tehtiin viikolla 41 edelleen väestöön suhteutettuna suuria määriä. Väestöön suhteutettuna koronavirustestejä tehtiin eniten Keski-Pohjanmaan sairaanhoitopiirin alueella (2430 testiä/100 000 asukasta/viikko) ja vähiten Ahvenanmaalla (291 testiä/100 000 asukasta/viikko) (*Taulukko 4*).

Valtakunnallisesti positiivisten näytteiden osuus testatuista näytteistä viikolla oli noin **1,7 %**. Positiivisten näytteiden osuus testatuista on osalla alueista kasvanut ja oli viikolla 41 valtakunnallista lukua korkeampi neljällä alueella. Kuuden sairaanhoitopiirin alueella luku oli yli 1 %, mikä on STM:n toimintasuunnitelman luokittelun mukaisesti yksi kiihtymisvaiheen mittareista. Kolmella alueella, Vaasan sekä Helsingin ja Uudenmaan sairaanhoitopiirien ja Ahvenanmaan alueilla, positiivisten näytteiden osuus oli yli 2 %. Paikalliset tartuntaryppäät saattavat tosin nostaa prosenttiosuuden viikkotasolla hetkellisesti korkeaksikin (*Taulukko 5*).

## Alueiden oma kokonaisarvio epidemiatilanteesta

Alueet ovat antaneet oman kokonaisarvionsa epidemiatilanteesta 14.10.2020. Kokonaisarvio on muuttunut edellisestä ilmoituksesta Ahvenanmaan alueella. Lisäksi Keski-Suomen sairaanhoitopiiri ilmoittaa verkkosivuillaan olevansa kiihtymisvaiheen kynnyksellä. Omien arvioidensa mukaan Helsingin ja Uudenmaan, Kanta-Hämeen, Pirkanmaan, Varsinais-Suomen ja Etelä-Pohjanmaan sairaanhoitopiirit sekä Ahvenanmaan maakunta ovat raportoineet olevansa kiihtymisvaiheessa. Vaasan sairaanhoitopiiri on raportoinut olevansa leviämisvaiheessa.

Hybridistrategian seurannan viikoittaiset tilanneraportit julkaistaan THL:n verkkosivuilla torstai-aamuisin klo 10, sivulla [Koronaviruksen seuranta](#). Raportin liitteenä julkaistaan tarkempaa tietoa alueellisesta tilanteesta (*Liite 1. Epidemiologinen alueellinen seuranta*).

## Voimassa olevat suositukset ja rajoitukset

Alueiden raportoimia voimassa olevia suosituksia ja rajoituksia on listattu toiseen liitteeseen (*Liite 2. Voimassa olevat suositukset ja rajoitukset*). THL kokoaa jatkossa sivuilleen tiivistetysti koronaepidemian tilannetietoa sairaanhoitopiireittäin. Sivulle on koottu myös linkit sairaanhoitopiirien koronasivuille, joilta löytyy tietoa niiden ajankohtaisista suosituksista ja rajoituksista. [Koronaepidemia: alueiden tilanne, rajoitukset ja suositukset](#) Ajankohtaisin alueellinen tieto löytyy sairaanhoitopiirien omilta sivuilta.

THL suosittaa kasvomaskin käyttöä toisten ihmisten suojaamiseksi niiden sairaanhoitopiirien alueella, joissa on esiintynyt koronatartuntoja kahden viime viikon aikana. Tällä hetkellä suositus koskee koko maata.

## Lisätietoa:

[Valtioneuvoston periaatepäätös VNK/2020/106](#)

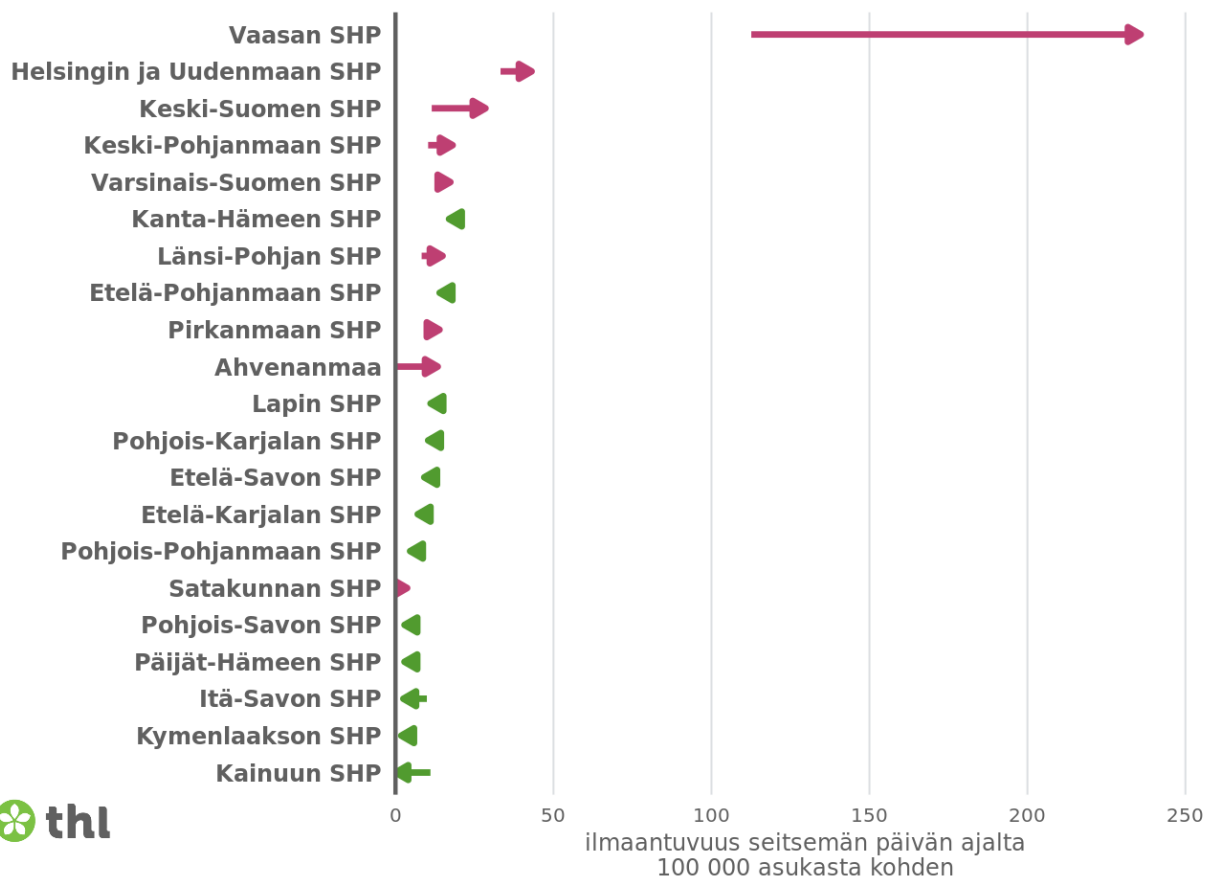
[Toimintasuunnitelma hybridistrategian mukaisten suositusten ja rajoitusten toteuttamiseen covid-19-epidemian ensimmäisen vaiheen jälkeen](#)

## Todettujen COVID-19-tapausten ilmaantuvuus sairaanhoitopiireittäin kahden viikon seurantajaksolla (viikko 41 verrattuna viikkoon 40)

Kahden viikon seurantajakson tarkastelu antaa kuvaa ilmaantuvuuden ja epidemiatilanteen muutoksista lyhyemmällä ajanjaksolla.

### Todettujen COVID-19 tapausten ilmaantuvuuden muutos kahden viikon seurantajaksolla

ajanjakso 05.10.-11.10. verrattuna jaksoon 28.09.-04.10.



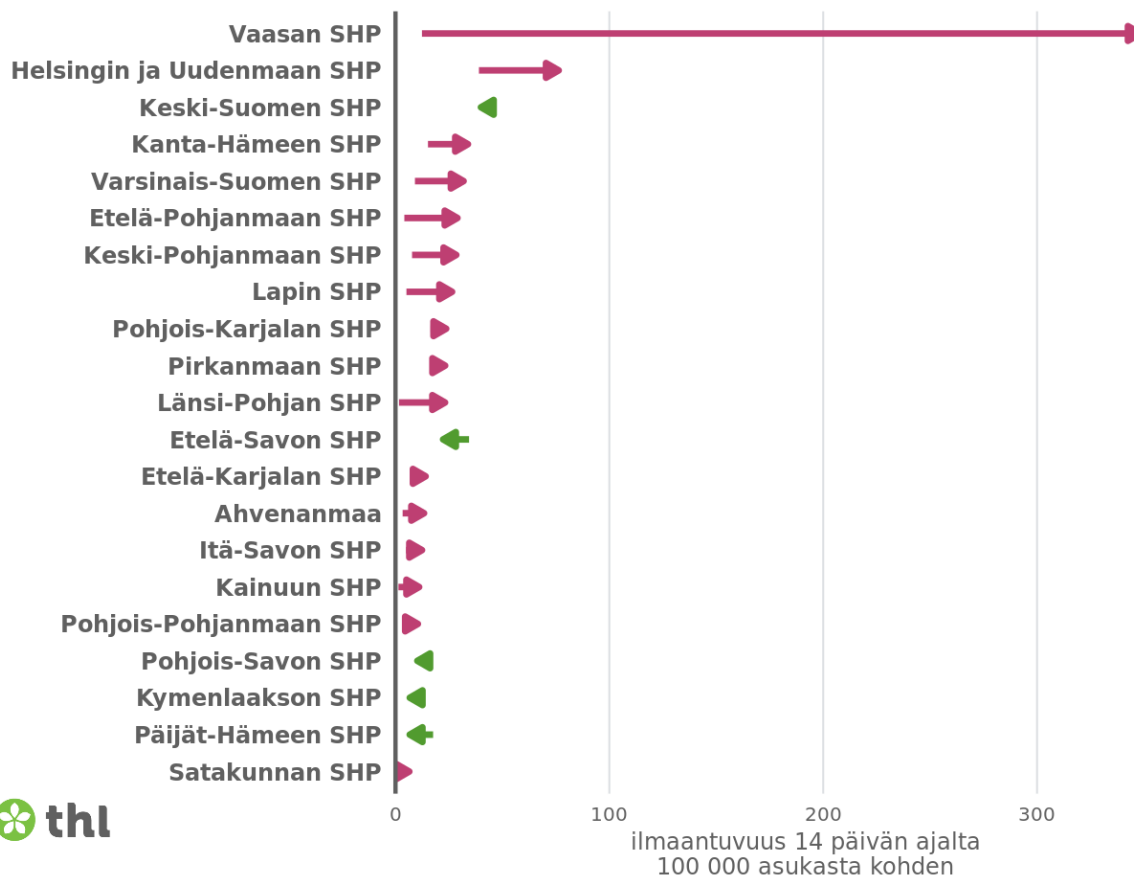
**Kuvaaja 4.** Kuvaajassa esitetään todettujen COVID-19 -tapausten ilmaantuvuuden muutos kahden edellisen seitsemän päivän seurantajakson ajalta. Viikkoa 41 (5.10.-11.10.) on verrattu viikkoon 40 (28.9.-4.10.). Ilmaantuvuus on esitetty sairaanhoitopiireittäin (SHP) suhteutettuna alueen asukasmäärään (tapausta 100 000 asukasta kohden). Sairaanhoitopiirit on järjestetty tuoreimman seurantajakson ilmaantuvuuden mukaan. Nuolen suunta ja väri kertoo ilmaantuvuuden laskusta (vihreä) tai kasvusta (punainen). Mikäli ilmaantuvuus on pysynyt samana, esitetään se kuvaajassa vihreänä nuolenpäänä. Raportointiviiveet voivat vaikuttaa varsinkin tuoreimman seurantajakson lukumääriin.

## Todettujen COVID-19-tapausten ilmaantuvuus sairaanhoitopiireittäin neljän viikon seurantajaksolla (viikot 40-41 verrattuna viikkoihin 38-39)

Neljän viikon seurantajakson tarkastelu antaa kuvaa ilmaantuvuuden ja epidemiatilanteen muutoksesta pidemmällä ajanjaksolla.

### Todettujen COVID-19 tapausten ilmaantuvuuden muutos neljän viikon seurantajaksolla

ajanjakso 28.09.-11.10. verrattuna jaksoon 14.09.-27.09.



**Kuvaaja 5.** Kuvaajassa esitetään todettujen COVID-19-tapausten ilmaantuvuuden muutos kahden edellisen 14 päivän seurantajakson ajalta. Viikkoja 40-41 (28.9.-11.10.) on verrattu viikkoihin 38-39 (14.9.-27.9.).

Ilmaantuvuus on esitetty sairaanhoitopiireittäin (SHP) suhteutettuna alueen asukasmäärään (tapausta 100 000 asukasta kohden). Sairaanhoitopiirit on järjestetty tuoreimman seurantajakson ilmaantuvuuden mukaan.

Nuolen suunta ja väri kertoo ilmaantuvuuden laskusta (vihreä) tai kasvusta (punainen). Mikäli ilmaantuvuus on pysynyt samana, esitetään se kuvaajassa vihreänä nuolenpäänä. Raportointiviiveet voivat vaikuttaa varsinkin tuoreimman seurantajakson lukumääriin.

**Taulukko 3.** Uusien COVID-19-tautitapausten lukumäärä ja ilmaantuvuus sairaanhoitopiireittäin kahden viimeisimmän seurantaviikon ajalta. Vasemmalla esitetään todetut uudet tapaukset. Tapausmäärien ilmoittamisessa on huomioitu yksityisydensuoja. Esimerkiksi mikäli tapauksia on 1-4, merkitään se tilastoon < 5. Oikealla esitetään alueellinen ilmaantuvuus (tapausta / 100 000 asukasta). Luvut on esitetty laskevassa järjestyksessä ilmaantuvuuden mukaisesti sairaanhoitopiireittäin. Koko Suomea koskevat tapausmäärät on esitetty ylimmällä rivillä.

Sairaanhoitopiiri (SHP)	Todetut uudet tapaukset		Ilmaantuvuus (tapausta / 100 000 asukasta)	
	Viikko 40 28.9-4.10	Viikko 41 5.10-11.10	Viikko 40 28.9-4.10	Viikko 41 5.10-11.10
<b>Koko Suomi</b>	1 114	<b>1 538</b>	20,1	<b>27,7</b>
Vaasan SHP	191	<b>400</b>	112,6	<b>235,8</b>
Helsingin ja Uudenmaan SHP	565	<b>732</b>	33,2	<b>43,1</b>
Keski-Suomen SHP	29	<b>72</b>	11,5	<b>28,5</b>
Keski-Pohjanmaan SHP	8	<b>14</b>	10,3	<b>18,1</b>
Varsinais-Suomen SHP	70	<b>84</b>	14,5	<b>17,4</b>
Kanta-Hämeen SHP	29	<b>29</b>	16,9	<b>16,9</b>
Länsi-Pohjan SHP	5	<b>9</b>	8,3	<b>14,9</b>
Etelä-Pohjanmaan SHP	29	<b>27</b>	15,0	<b>14,0</b>
Pirkanmaan SHP	50	<b>75</b>	9,3	<b>13,9</b>
Ahvenanmaa	0	<b>4</b>	0,0	<b>13,4</b>
Lapin SHP	18	<b>13</b>	15,4	<b>11,1</b>
Pohjois-Karjalan SHP	22	<b>17</b>	13,4	<b>10,3</b>
Etelä-Savon SHP	13	<b>9</b>	13,2	<b>9,1</b>
Etelä-Karjalan SHP	9	<b>9</b>	7,0	<b>7,0</b>
Pohjois-Pohjanmaan SHP	24	<b>19</b>	5,8	<b>4,6</b>
Satakunnan SHP	6	<b>8</b>	2,8	<b>3,7</b>
Pohjois-Savon SHP	18	<b>7</b>	7,4	<b>2,9</b>
Päijät-Hämeen SHP	8	<b>6</b>	3,8	<b>2,9</b>
Itä-Savon SHP	4	<b>1</b>	9,9	<b>2,5</b>
Kymenlaakson SHP	8	<b>3</b>	4,9	<b>1,8</b>
Kainuun SHP	8	<b>0</b>	11,1	<b>0,0</b>

**Taulukko 4.** Laboratorioiden ilmoittamat COVID-19-näytemäärät sairaanhoitopiireittäin kahden viimeisimmän seurantaviikon ajalta. Vasemmalla esitetään analysoidut näytemäärät näytteenottopäivämäärän mukaisesti. Oikealla esitetään näytemäärät suhteutettuna väestöön (näytteitä / 100 000 asukasta). Luvut on esitetty laskevassa järjestyksessä väestöön suhteutettujen näytemäärien mukaisesti sairaanhoitopiireittäin. Koko Suomea koskevat analysoidut näytemäärät on esitetty ylimmällä rivillä.

Sairaanhoitopiiri (SHP)	Laboratorioiden ilmoittamat analysoidut näytemäärät näytteenottopäivämäärän mukaisesti		Näytemäärä suhteutettuna väestöön (näytettä / 100 000 asukasta)	
	Viikko 40 28.9-4.10	Viikko 41 5.10-11.10	Viikko 40 28.9-4.10	Viikko 41 5.10-11.10
<b>Koko Suomi</b>	79 404	<b>91 340</b>	1 432	<b>1 648</b>
Keski-Pohjanmaan SHP	1 601	<b>1 881</b>	2 068	<b>2 430</b>
Kainuun SHP	1 212	<b>1 598</b>	1 676	<b>2 210</b>
Vaasan SHP	1 627	<b>3 665</b>	959	<b>2 161</b>
Etelä-Pohjanmaan SHP	2 361	<b>4 168</b>	1 222	<b>2 157</b>
Helsingin ja Uudenmaan SHP	30 242	<b>33 333</b>	1 780	<b>1 962</b>
Itä-Savon SHP	712	<b>763</b>	1 767	<b>1 894</b>
Pohjois-Pohjanmaan SHP	6 320	<b>7 687</b>	1 540	<b>1 873</b>
Pohjois-Karjalan SHP	2 359	<b>2 502</b>	1 434	<b>1 521</b>
Pirkanmaan SHP	7 093	<b>8 175</b>	1 318	<b>1 519</b>
Keski-Suomen SHP	3 365	<b>3 779</b>	1 331	<b>1 495</b>
Länsi-Pohjan SHP	654	<b>897</b>	1 083	<b>1 486</b>
Varsinais-Suomen SHP	5 439	<b>6 925</b>	1 125	<b>1 432</b>
Lapin SHP	2 094	<b>1 628</b>	1 788	<b>1 390</b>
Pohjois-Savon SHP	3 179	<b>3 356</b>	1 300	<b>1 372</b>
Etelä-Savon SHP	839	<b>1 290</b>	849	<b>1 305</b>
Kymenlaakson SHP	1 949	<b>1 906</b>	1 183	<b>1 157</b>
Satakunnan SHP	2 550	<b>2 422</b>	1 177	<b>1 118</b>
Kanta-Hämeen SHP	1 739	<b>1 836</b>	1 016	<b>1 073</b>
Etelä-Karjalan SHP	1 643	<b>1 345</b>	1 287	<b>1 053</b>
Päijät-Hämeen SHP	2 153	<b>2 097</b>	1 023	<b>997</b>
Ahvenanmaa	273	<b>87</b>	912	<b>291</b>

**Taulukko 5.** COVID-19-positiivisten näytteiden osuus prosentteina (%) testatuista näytteistä sairaanhoitopiireittäin kahden viimeisimmän seurantaviikon ajalta. Luvut on esitetty laskevassa järjestyksessä sairaanhoitopiireittäin. Koko Suomen positiivisten näytteiden osuus testatuista näytteistä on esitetty ylimmällä rivillä.

Sairanhoitopiiri (SHP)	Positiivisten näytteiden osuus (%) testatuista näytteistä	
	Viikko 40 28.9-4.10	Viikko 41 5.10-11.10
<b>Koko Suomi</b>	1,40	<b>1,68</b>
Vaasan SHP	11,74	<b>10,91</b>
Ahvenanmaa	0,00	<b>4,60</b>
Helsingin ja Uudenmaan SHP	1,87	<b>2,20</b>
Keski-Suomen SHP	0,86	<b>1,91</b>
Kanta-Hämeen SHP	1,67	<b>1,58</b>
Varsinais-Suomen SHP	1,29	<b>1,21</b>
Länsi-Pohjan SHP	0,76	<b>1,00</b>
Pirkanmaan SHP	0,70	<b>0,92</b>
Lapin SHP	0,86	<b>0,80</b>
Keski-Pohjanmaan SHP	0,50	<b>0,74</b>
Etelä-Savon SHP	1,55	<b>0,70</b>
Pohjois-Karjalan SHP	0,93	<b>0,68</b>
Etelä-Karjalan SHP	0,55	<b>0,67</b>
Etelä-Pohjanmaan SHP	1,23	<b>0,65</b>
Satakunnan SHP	0,24	<b>0,33</b>
Päijät-Hämeen SHP	0,37	<b>0,29</b>
Pohjois-Pohjanmaan SHP	0,38	<b>0,25</b>
Pohjois-Savon SHP	0,57	<b>0,21</b>
Kymenlaakson SHP	0,41	<b>0,16</b>
Itä-Savon SHP	0,56	<b>0,13</b>
Kainuun SHP	0,66	<b>0,00</b>