

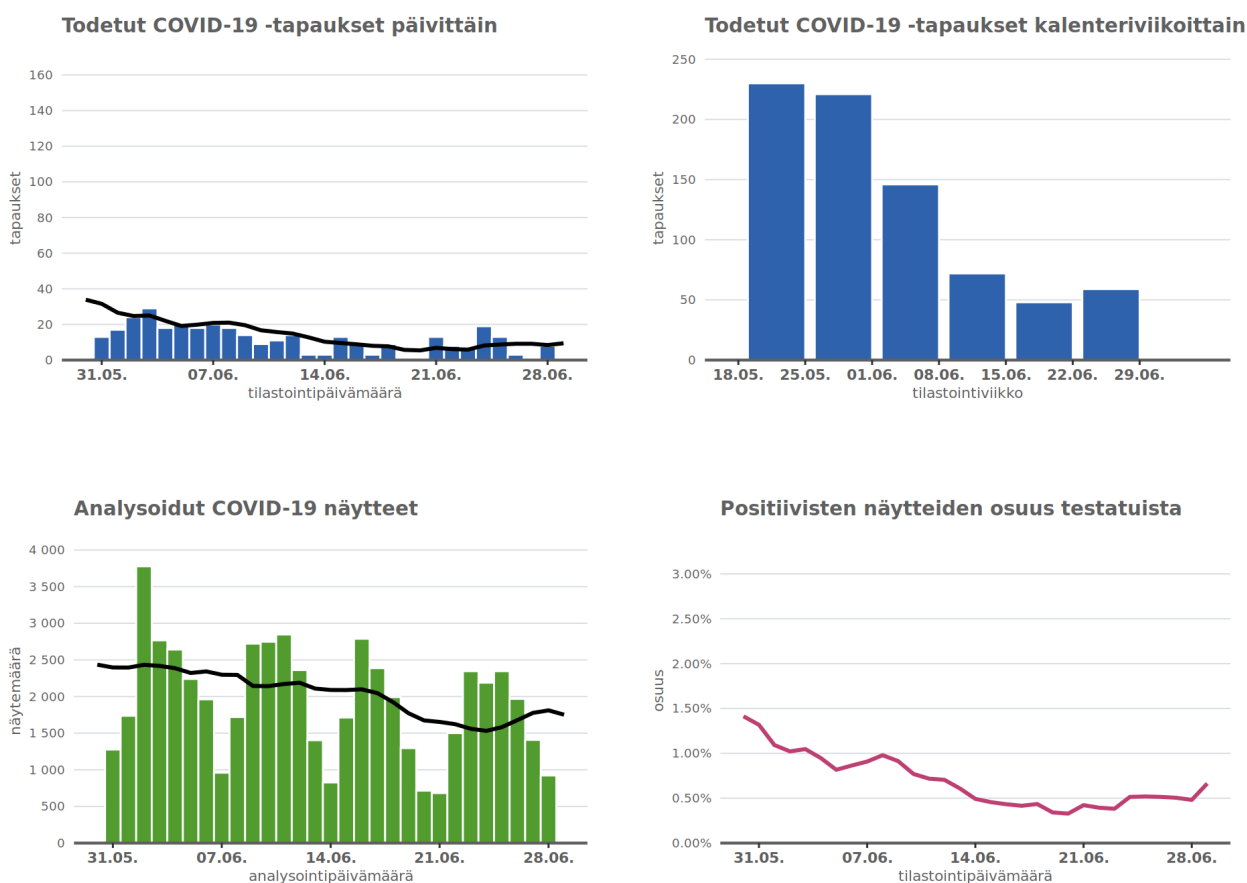
# COVID-19-epidemian hybridistrategian seuranta – tilannearvioraportti 1.7.2020

**Terveyden ja hyvinvoinnin laitos**  
**Institutet för hälsa och välfärd**  
**Finnish Institute for Health and Welfare**  
PL / PB / P.O. Box 30 • FI-00271 Helsinki, Finland  
Puh/tel +358 29 524 6000  
[www.thl.fi](http://www.thl.fi)

## Hybridistrategian seuranta – tilannearvioraportti 1.7.2020

Koronavirusepidemian torjuntaan tähtäävän Suomen hybridistrategian vaikuttavuutta seurataan epidemiologisten, lääketieteellisten ja toiminnallisten mittareiden avulla. Strategian avulla pyritään hallituksen 6.5. antaman periaatepäätöksen mukaan estämään viruksen leviämistä yhteiskunnassa, turvaamaan terveydenhuollon kantokyky ja suojelemaan erityisesti riskiryhmiin kuuluvia ihmisiä. Tavoitteena on, että monipuolisia mittareita seuraamalla epidemiatilanteen mahdollisiin muutoksiin voidaan tarvittaessa reagoida.

STM ja THL tuottavat kerran viikossa tilannearvion epidemian tilasta sekä valtakunnallisesti että alueellisesti.



**Kuvaaja 1.** Ylärivillä esitetään uudet todetut COVID-19-tapaukset päivittäin ja kalenteriviikoittain. Alarivillä esitetään analysoidut näytemäärät päivittäin ja positiivisten näytteiden osuus testatuista näytteistä päivittäin. Viivat kuvaavat todettujen tautitapausten ja analyysoitujen näytteiden määrien seitsemän päivän liukuvaa keskiarvoa.

## Valtakunnallinen tilannearvio

Mittareiden perusteella COVID-19-epidemia on Suomessa rauhallinen. Viimeisen seurantaviikon aikana (viikko 26, ajalla 22.6.-28.6.) tartuntatautirekisteriin ilmoitettiin 59 uutta tapausta. Tapausten määrässä ei todettu suurta vaihtelua kahteen edelliseen viikkoon verrattuna.

Uusien tapausten ilmaantuvuus viikolla 26 oli **1,1** tapausta 100 000 asukasta kohden. Tapausten ilmaantuvuus on noussut hieman edeltävään viikkoon verrattuna, mutta se on pienempi kuin toissaviikolla (*Taulukko 1*).

Laboratorioiden virustestauskapasiteetti on tällä hetkellä **yli 13 000** näytettä päivässä. Sosiaali- ja terveystieteiden ministeriön asettama tavoite, 10 000 näytteen päivittäinen testauskapasiteetti, on ylitetty. Viimeisellä seurantaviikolla koronavirustestejä on tehty enemmän kuin edeltävällä viikoilla. Positiivisten COVID-19-tapausten osuudessa testatuista näytteistä ei todettu suurta muutosta.

**Taulukko 1.** Taulukossa esitetään todetut COVID-19-tapaukset, niiden ilmaantuvuus 100 000 asukasta kohden, testimäärät, testimäärät suhteutettuna 100 000 asukasta kohden, sekä positiivisten tapausten osuus testatuista näytteistä kolmen viikon seurantajaksoilla. Todettuja tautitapauksia ja näytemääriä koskeva tieto voi muuttua, kun tiedot täydentyvät ja niitä korjataan takautuvasti.

Viikko	Ajanjakso	COVID-19-tapaukset	Ilmaantuvuus / 100 000 väestö	Testimäärä	Testimäärä / 100 000 väestö	Tautitapausten osuus testatuista näytteistä (%)
24	8.6.-14.6.	72	1,3	14 621	264	0,5
25	15.6.-21.6.	48	0,9	11 360	205	0,4
26	22.6.-28.6.	59	1,1	12 264	221	0,5

Arvioitu tartuttavuusluku on tällä hetkellä 0,65-0,90 (90 % todennäköisyysväli). Luku on noussut hieman edellisiin viikkoihin verrattuna, mutta on edelleen alle yhden. Koronavirusepidemia jatkaa siis edelleen hidastumistaan.

Koko Suomen yhteenlaskettu tapausmäärä 1.7.2020 oli **7236** todettua tapausta. Tautiin liittyviä kuolemia on raportoitu **328**. Parantuneita arvioidaan olevan noin **6 700**, eli yli 90 prosenttia todetuista tartuntatapauksista. Arvio perustuu todettujen tapausten seurantaan kolmen viikon (21 vrk) ajalta. Parantuneiksi määritellään ne henkilöt, joista ei ole tiedossa muuta taudinkulkuun liittyvää seurantatietoa kolmen viikon jälkeen todetusta tartunnasta. Kahden viikon seurannalla arvio parantuneista on suurempi (noin 6800 parantunutta), ja vastaavasti neljän viikon kohdalla arvio taas on pienempi (noin 6600 parantunutta).

Sairaalahoitossa oli yhteensä **24** potilasta. Tehohoidossa ei ollut lainkaan potilaita. Sairaalahoitossa olevien potilaiden määrä on laskenut selvästi huhti- ja toukokuulta, mutta tasaantunut viime viikkojen aikana. Ennusteen mukaan tulevan viikon uusien sairaala- ja tehohoitojaksojen määrä on hieman suurempi kuin edellisen viikon jyrkempään laskuun perustuneessa ennusteessa.

Epidemiatilanteen ollessa tällä hetkellä rauhallinen, tehohoidon viikkoraportin julkaiseminen on päätynyt toistaiseksi 11.6. alkaen. [Aiemmat raportit: Tietoa COVID-19-epidemiasta ja kansallinen tehohoidon tilannekuvaraportti \(KYS\).](#)

## Valtakunnallinen yhteenveto (Taulukko 2)

**Taulukko 2.** Taulukossa esitetään koronavirustilanteen muutos eri mittarien ja kolmen seurantajakson ja aikapisteen avulla. Muutos kuvaa tilanteen muutosta edelliseen viikkoon tai aikapisteeseen verrattuna. Viimeisin seurantajakso on taulukossa laatikoitu (oikealla). Todettuja tautitapauksia ja näytemääriä koskeva tieto voi muuttua, kun tiedot täydentyvät ja niitä korjataan takautuvasti.

Epidemiologiset mittarit	Viikko 24 8.-14.6.2020	Muutos (↑↓)	Viikko 25 15.-21.6.2020	Muutos (↑↓)	Viikko 26 22.-28.6.2020
Todettujen tapausten ilmaantuvuus (tapauksia / 100 000 väestö)	1,3	0,4 ↓	0,9	<b>0,2 ↑</b>	<b>1,1</b>
Tartuttavuusluku	0,40-0,80		0,40-0,75		<b>0,65-0,90</b>
Parantuneiden arvioitu määrä	<b>16.6.2020</b>	<b>Muutos</b>	<b>24.6.2020</b>	<b>Muutos</b>	<b>1.7.2020</b>
	6 400	+200 ↑	6600	<b>+100 ↑</b>	<b>6700</b>
<b>Lääketieteelliset mittarit</b>	<b>16.6.2020</b>	<b>Muutos (↑↓)</b>	<b>24.6.2020</b>	<b>Muutos (↑↓)</b>	<b>1.7.2020</b>
<b>Toteutuneet</b>					
Akuuttisairaalahoitossa olevien potilaiden lukumäärä, yhteensä	26	-4 ↓	22	<b>+2 ↑</b>	<b>24</b>
– joista tehohoidossa	2	+0	2	<b>-2 ↓</b>	<b>0</b>
Menehtyneet, yhteensä	326	+1 ↑	327	<b>+1 ↑</b>	<b>328</b>
<b>Ennusteet</b>					
Uusia akuuttisairaalahoitojaksoja tulevalle viikolle	9-23		6-16		<b>11-22</b>
Uusia tehohoitojaksoja tulevalle viikolle	1-5		1-4		<b>2-5</b>
<b>Toiminnalliset mittarit</b>	<b>Viikko 24 8.-14.6.2020</b>	<b>Muutos (↑↓)</b>	<b>Viikko 25 15.-21.6.2020</b>	<b>Muutos (↑↓)</b>	<b>Viikko 26 22.-28.6.2020</b>
Viikoittainen testien määrä / 100 000 väestö	264	-59 ↓	205	<b>+16 ↑</b>	<b>221</b>
Tautitapausten osuus testatuista näytteistä (%)	0,5 %	-0,1 ↓	0,4 %	<b>+0,1 ↑</b>	<b>0,5 %</b>

## Alueellinen tilannearvio

Epidemiatilanne oli viimeisimmän seurantajakson aikana (22.6.-28.6.) rauhallinen lähes kaikkien sairaanhoitopiirien alueella. Viikoittainen tapausilmaantuvuus laski tai pysyi samana valtaosassa alueita (17/21).

Uusia tapauksia ei todettu lainkaan 14/21 sairaanhoitopiirin alueella viimeisimmän seurantajakson aikana. Neljällä alueella todettiin ilmaantuvuudessa nousua, kolmessa näistä alle viisi uutta tapausta. Varsinais-Suomen sairaanhoitopiirissä tapausmäärä oli noussut suhteellisesti eniten edelliseen viikkoon verrattuna. Viikolla 26 alueella on todettu 15 tapausta.

Valtakunnallinen tapausilmaantuvuus oli viimeisimmän seurantajakson aikana 1,1 tapausta /100 000 asukasta. Tätä suurempi ilmaantuvuus todettiin neljällä alueella viikolla 26: Helsingin ja Uudenmaan, Varsinais-Suomen, Länsi-Pohjan ja Ahvenanmaan sairaanhoitopiireissä.

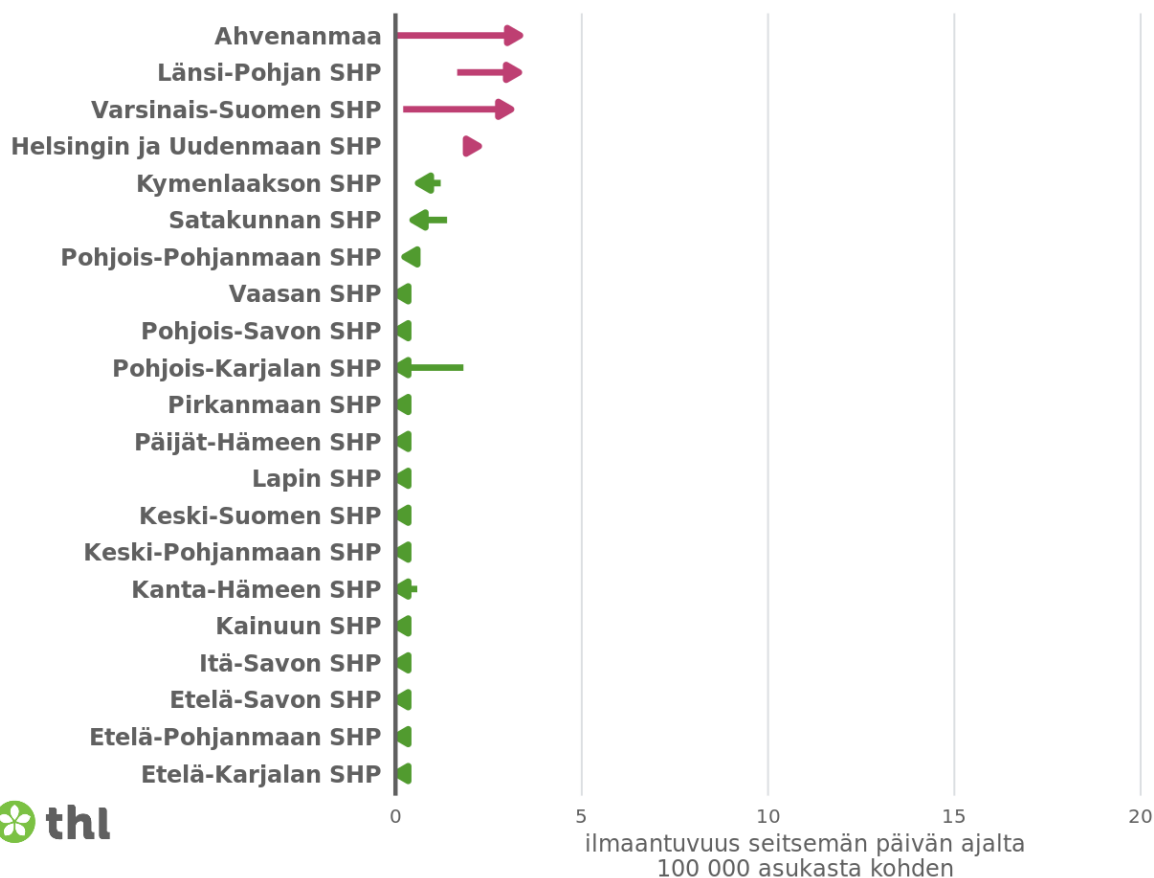
Väestöön suhteutettuna koronavirustestejä on viimeisen seurantaviikon aikana tehty eniten Länsi-Pohjan sairaanhoitopiirissä (560 testiä/100 000 asukasta/viikko) ja vähiten Pohjois-Savon sairaanhoitopiirissä (81 testiä/100 000 asukasta/viikko).

Yliopistosairaaloiden erityisvastuualueilla COVID-19 sairaalahoidon tilanne on rauhallinen. Tällä hetkellä tehohoidossa ei ole enää potilaita, viimeisen seurantajakson aikana (viikko 26, ajalla 22.-28.6.) tehohoitoa tarvitsi vain muutama potilas.

## Todettujen COVID-19-tapausten lukumäärä sairaanhoitopiireittäin

### Todettujen COVID-19 tapausten ilmaantuvuuden muutos kahden viikon seurantajaksolla

ajanjakso 22.06.-28.06. verrattuna jaksoon 15.06.-21.06.



**Kuvaaja 2.** Kuvaajassa esitetään todettujen COVID-19-tapausten ilmaantuvuus kahdelta edelliseltä seitsemän päivän seurantajaksolta (ajanjakso 22.6.-28.6. verrattuna jaksoon 15.6.-21.6.) sairaanhoitopiireittäin (SHP) suhteutettuna alueen asukasmäärään (tapausta 100 000 asukasta kohden). Nuolen suunta ja väri kertoo ilmaantuvuuden laskusta (vihreä) tai kasvusta (punainen). Mikäli ilmaantuvuus on pysynyt samana, esitetään se kuvaajassa vihreänä nuolenpäänä. Sairaanhoitopiirit on järjestetty tuoreimman seurantajakson ilmaantuvuuden mukaan. Raportointiviiveet voivat vaikuttaa varsinkin tuoreimman seurantajakson lukumääriin.

**Taulukko 3.** Taulukossa esitetään uusien COVID-19-tautitapausten lukumäärä ja ilmaantuvuus (tapausta / 100 000 asukasta) sairaanhoitopiireittäin kahden viimeisimmän täyden kalenteriviikon ajalta. Tapausmäärät on esitetty laskevassa järjestyksessä viimeisen seurantaviikon mukaan, luvut taulukossa vasemmalla. Oikealla esitetään alueellinen ilmaantuvuus. Tapausmäärien ilmoittamisessa on huomioitu yksityisyydensuoja. Esimerkiksi mikäli tapauksia on 1-4, merkitään se tilastoon < 5.

Sairaanhoitopiiri (SHP)	Todetut uudet tapaukset		Ilmaantuvuus	
	Viikko 25 15.6.-21.6.	Viikko 26 22.6.-28.6.	Viikko 25 15.6.-21.6.	Viikko 26 22.6.-28.6.
Helsingin ja Uudenmaan SHP	36	<b>38</b>	2.1	<b>2.2</b>
Varsinais-Suomen SHP	< 5	<b>15</b>	0.2	<b>3.1</b>
Länsi-Pohjan SHP	< 5	<b>&lt; 5</b>	1.7	<b>3.3</b>
Ahvenanmaa	0	<b>&lt; 5</b>	0.0	<b>3.3</b>
Kymenlaakson SHP	< 5	<b>&lt; 5</b>	1.2	<b>0.6</b>
Satakunnan SHP	< 5	<b>&lt; 5</b>	1.4	<b>0.5</b>
Pohjois-Pohjanmaan SHP	< 5	<b>&lt; 5</b>	0.2	<b>0.2</b>
Pohjois-Karjalan SHP	< 5	<b>0</b>	1.8	<b>0.0</b>
Kanta-Hämeen SHP	< 5	<b>0</b>	0.6	<b>0.0</b>
Etelä-Karjalan SHP	0	<b>0</b>	0.0	<b>0.0</b>
Etelä-Pohjanmaan SHP	0	<b>0</b>	0.0	<b>0.0</b>
Etelä-Savon SHP	0	<b>0</b>	0.0	<b>0.0</b>
Itä-Savon SHP	0	<b>0</b>	0.0	<b>0.0</b>
Kainuun SHP	0	<b>0</b>	0.0	<b>0.0</b>
Keski-Pohjanmaan SHP	0	<b>0</b>	0.0	<b>0.0</b>
Keski-Suomen SHP	0	<b>0</b>	0.0	<b>0.0</b>
Lapin SHP	0	<b>0</b>	0.0	<b>0.0</b>
Päijät-Hämeen SHP	0	<b>0</b>	0.0	<b>0.0</b>
Pirkanmaan SHP	0	<b>0</b>	0.0	<b>0.0</b>
Pohjois-Savon SHP	0	<b>0</b>	0.0	<b>0.0</b>
Vaasan SHP	0	<b>0</b>	0.0	<b>0.0</b>

**Taulukko 4.** Taulukossa esitetään laboratorioden ilmoittamat COVID-19-näytemäärät sairaanhoitopiireittäin (SHP) kahden viimeisimmän seurantaviikon ajalta. Vasemmalla esitetään analysoidut näytemäärät näytteenotto-päivämäärän mukaisesti. Oikealla esitetään näytemäärät suhteutettuna väestöön (näytteitä / 100 000 asukasta). Luvut on esitetty laskevassa järjestyksessä väestöön suhteutettujen näytemäärien mukaisesti sairaanhoitopiireittäin.

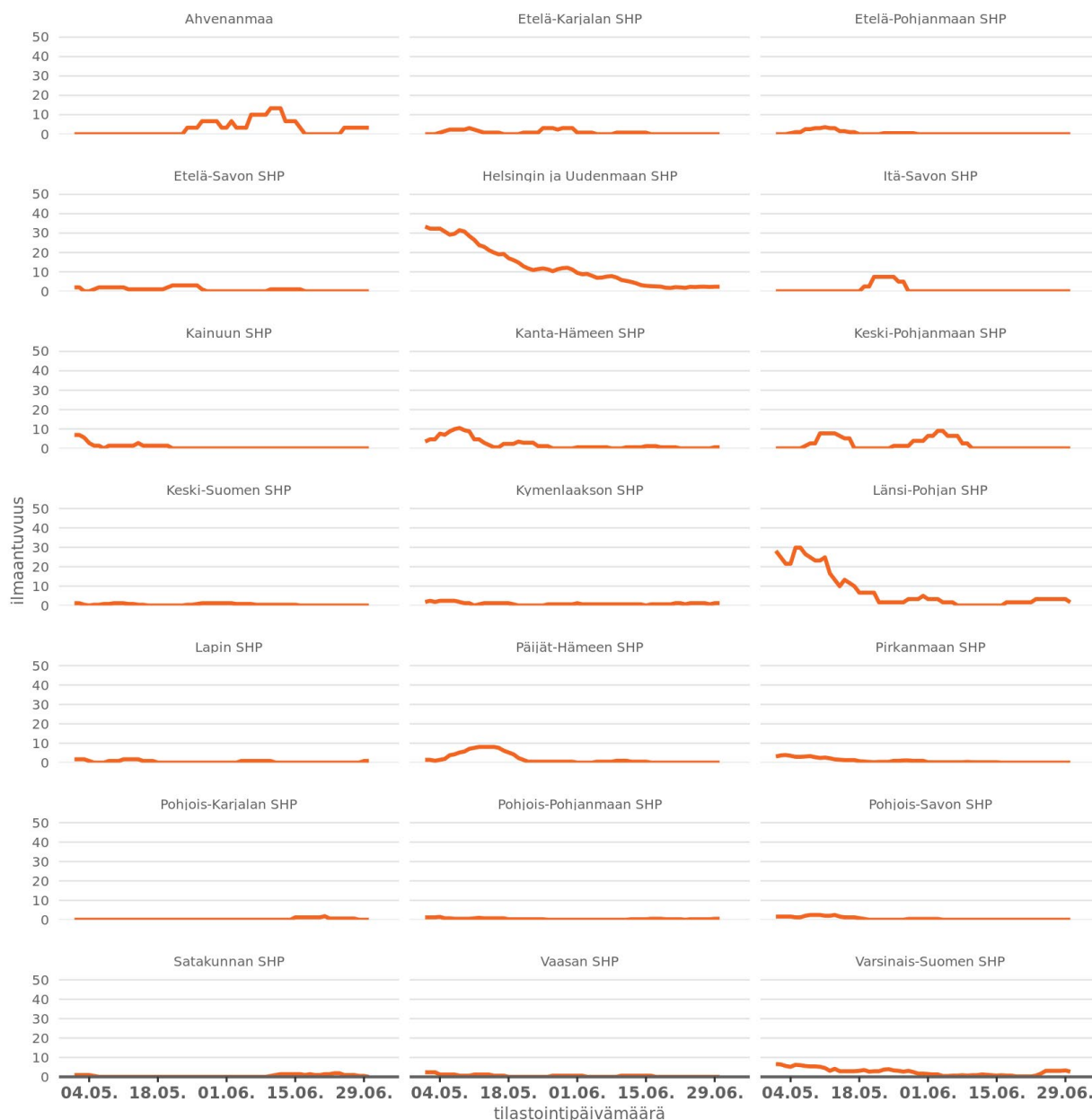
Sairaanhoitopiiri (SHP)	Analysoidut näytemäärät näytteenottopäivämäärän mukaisesti		Näytemäärä suhteutettuna väestöön (näytettä / 100 000 asukasta)	
	Viikko 25 15.6.-21.6.	Viikko 26 22.6.-28.6.	Viikko 25 15.6.-21.6.	Viikko 26 22.6.-28.6.
Länsi-Pohjan SHP	327	338	542	560
Ahvenanmaa	214	150	715	501
Itä-Savon SHP	56	152	139	377
Satakunnan SHP	591	762	273	352
Helsingin ja Uudenmaan SHP	4986	5429	293	319
Keski-Pohjanmaan SHP	219	211	283	273
Lapin SHP	342	311	292	266
Pirkanmaan SHP	947	1104	176	205
Varsinais-Suomen SHP	725	850	150	176
Pohjois-Karjalan SHP	284	273	173	166
Kainuun SHP	131	120	181	166
Etelä-Pohjanmaan SHP	278	314	144	162
Pohjois-Pohjanmaan SHP	636	628	155	153
Kymenlaakson SHP	192	228	117	138
Kanta-Hämeen SHP	227	228	133	133
Etelä-Karjalan SHP	142	159	111	125
Keski-Suomen SHP	254	299	100	118
Vaasan SHP	147	188	87	111
Etelä-Savon SHP	94	108	95	109
Päijät-Hämeen SHP	316	213	150	101
Pohjois-Savon SHP	252	199	103	81



## Todettujen COVID-19-tapausten ilmaantuvuus sairaanhoitopiireittäin

### Todettujen COVID-19 -tapausten ilmaantuvuus

ilmaantuvuus (tapaukset per 100 000 asukasta per viikko) liukuvalla seitsemän päivän ajanjaksolla



**Kuvaaja 3.** Kuvaajassa esitetään uusien COVID-19-tapausten ilmaantuvuus (tapaukset /100 000 asukasta kohden / viikko) sairaanhoitopiireittäin (SHP) liukuvalla seitsemän päivän ajanjaksolla. Todetut tapaukset lasketaan yhteen seitsemän päivän ajalta ja kokonaislukumäärä suhteutetaan alueen väestöön.