

COVID-19-epidemian hybridistrategian seuranta – tilannearvioraportti 2.9.2020

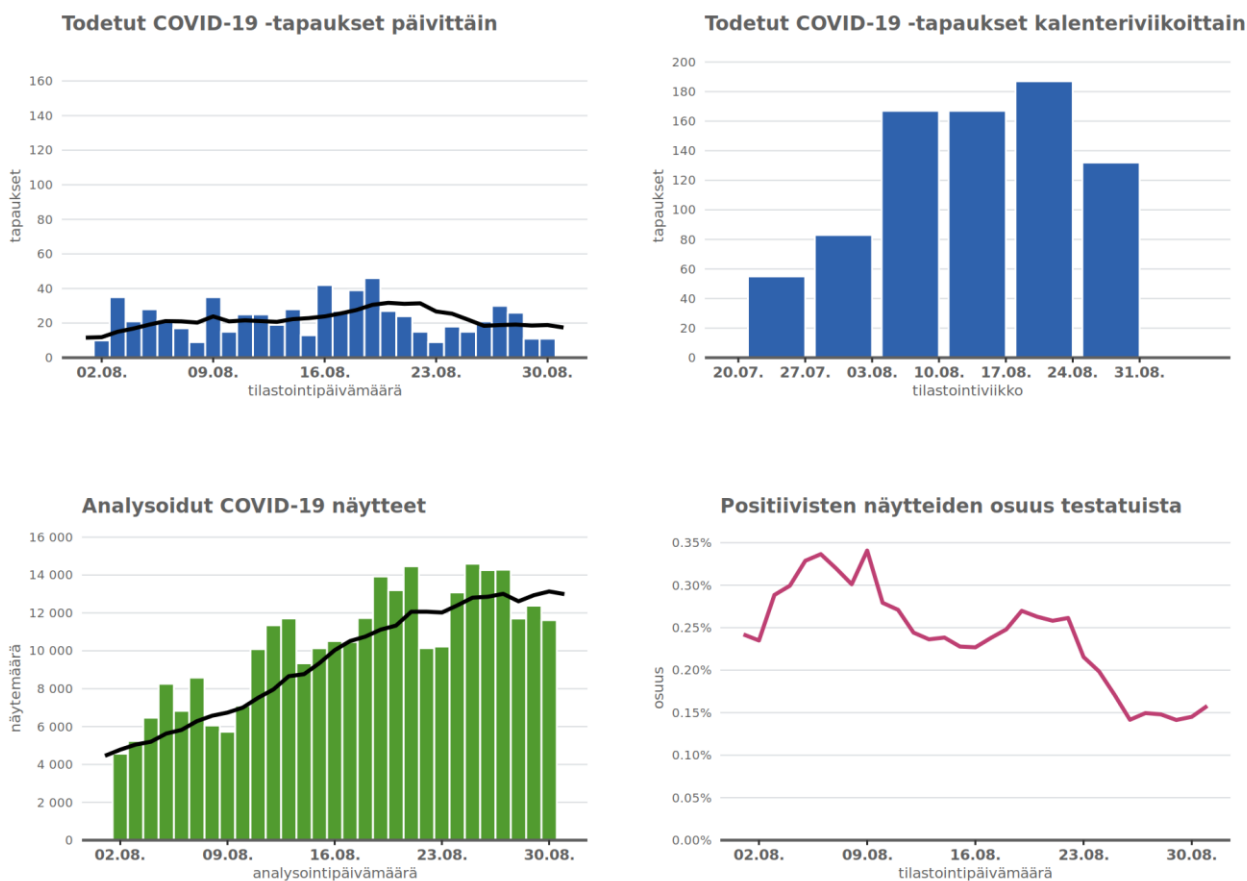
Terveyden ja hyvinvoinnin laitos
Institutet för hälsa och välfärd
Finnish Institute for Health and Welfare
PL / PB / P.O. Box 30 • FI-00271 Helsinki, Finland
Puh/tel +358 29 524 6000
www.thl.fi

Hybridistrategian seuranta – tilannearvioraportti 2.9.2020

Koronavirusepidemian torjuntaan tähtäävän Suomen hybridistrategian vaikuttavuutta seurataan epidemiologisten, lääketieteellisten ja toiminnallisten mittareiden avulla. Strategian avulla pyritään hallituksen 6.5.2020 antaman periaatepäätöksen mukaan estämään viruksen leviämistä yhteiskunnassa, turvaamaan terveydenhuollon kantokyky ja suojelemaan erityisesti riskiryhmiin kuuluvia ihmisiä.

Tavoitteena on, että monipuolisia mittareita seuraamalla epidemiatilanteen mahdollisiin muutoksiin voidaan tarvittaessa reagoida.

STM ja THL tuottavat kerran viikossa tilannearvion epidemian tilasta sekä valtakunnallisesti että alueellisesti.



Kuvaaja 1. Ylärivillä esitetään uudet todetut COVID-19-tapaukset päivittäin ja kalenteriviikoittain. Alarivillä esitetään analysoidut näytemäärät päivittäin ja positiivisten näytteiden osuus testatuista näytteistä päivittäin. Viivat kuvaavat todettujen tautitapausten ja analysoitujen näytteiden määrien seitsemän päivän liukuvaa keskiarvoa.

Valtakunnallinen tilannearvio

Uusien COVID-19-tapausten määrä Suomessa on pysynyt viikkotasolla edelleen pienenä.

Viikoittaiset tapausmäärät ja ilmaantuvuus nousivat elokuun alussa nykyiselle tasolle, mutta tapausmäärät ja ilmaantuvuus ovat pysyneet tasaisina jo noin kuukauden ajan. Verrattuna kesä-heinäkuun tyneen vaiheeseen uusia tapauksia on siis todettu viikkotasolla enemmän, mutta kansallisesti epidemiatilanne on edelleen rauhallinen.

Viimeisen seurantaviikon aikana (viikko 35, ajalla 24.8.-30.8.) tartuntatautirekisteriin ilmoitettiin **132** uutta tapausta, kun edellisellä viikolla (viikko 34, ajalla 17.8.-23.8.) ilmoitettiin **187** uutta tapausta.

Suomessa on todettu sekä kotoperäisiä että ulkomailta peräisin olevia tartuntoja. Tartuntojen alkulähteitä on peräisin useista eri maista. Osa näistä tartunnoista on johtanut uusiin tartuntoihin ja tartuntaketjuihin.

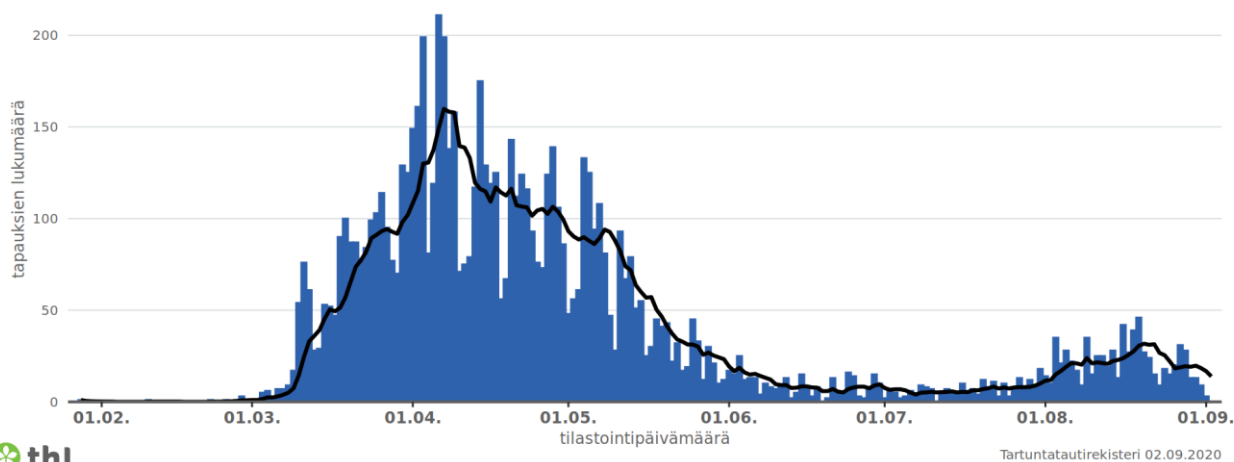
Osa uusista todetuista tapauksista liittyy jo tunnettuihin kotoperäisiin tai ulkomailta peräisin oleviin tartuntaketjuihin ja seurannassa oleviin tapausryvästymiin. Kaikkien tartuntojen kohdalla tartunnan lähde ei kuitenkaan ole tiedossa. Kotoperäisten tapauksien kohdalla tartunnanlähde oli tiedossa arviolta noin puolessa tapauksista viikolla 35. Arvio perustuu 10 eri sairaanhoitopiiriin antamiin tietoihin, ja tapausmäärät ja tiedot voivat vielä täydentyä jälkikäteen. Tiedossa on useampia kotimaan joukkoaltistumisia, muun muassa suuremmissa perhe- ja yleisötapahtumissa sekä harrastusten yhteydessä. Viime viikkoina on todettu myös useita joukkoaltistumisia päiväkodeissa, kouluissa ja opiskelupaikoissa. Altistumisista suurin osa liittyy vapaa-ajan viettoon, joskin ihmisiä on altistunut koronavirukselle myös työpaikoilla. Altistuneiden määrän selvä kasvu ei ole toistaiseksi johtanut tartunnan saaneiden määrän selvään lisääntymiseen.

Kaikki uusien tapauksien tartuntaketjut pyritään jäljittämään huolellisesti ja uusia tartuntoja pyritään siten ehkäisemään mahdollisimman tehokkaasti.

Tapausmääriä ja ilmaantuvuutta seurattaessa on hyvä huomioida, että tämän hetken tartuntojen suora vertailu kevään 2020 epidemiatilanteeseen voi olla harhaanjohtavaa. Väestön tartunnoista havaittiin keväällä todennäköisesti pienempi osuus kuin mitä tällä hetkellä laajamittaisella testaamisella havaitaan.

Suomessa todetut COVID-19 -tapaukset tilastointipäivän mukaan

mustalla viivalla seitsemän päivän liukuva keskiarvo



Kuvaaja 2. Kuvaajassa esitetään pylväinä Suomessa todetut COVID-19-tapaukset ja viivalla näiden seitsemän päivän liukuva keskiarvo tilastointipäivän mukaan.

Uusien tapausten ilmaantuvuus viikolla 35 oli **2,4** tapausta 100 000 asukasta kohden (*Taulukko 1*).

Viimeisen kahden viikon ajanjaksolla (viikot 34-35, ajalla 17.8.-30.8.) yhteenlaskettu uusien tapausten ilmaantuvuus oli **5,8** tapausta 100 000 asukasta kohden ja sitä edeltävällä kahden viikon ajanjaksolla (viikot 32-33, ajalla 3.8.-16.8.) ilmaantuvuus oli **6,0** tapausta 100 000 asukasta kohden.

Taulukko 1. Taulukossa esitetetään todetut COVID-19-tapaukset, niiden ilmaantuvuus 100 000 asukasta kohden, testimäärät, testimäärät suhteutettuna 100 000 asukasta kohden, sekä positiivisten tapausten osuus testatuista näytteistä neljän viikon seurantajaksoilla. Todettuja tautitapauksia ja näytemääriä koskeva tieto voi muuttua, kun tiedot täydentyvät takautuvasti.

Viikko	Ajanjakso	COVID-19-tapaukset	Ilmaantuvuus / 100 000 väestö	Testimäärä	Testimäärä / 100 000 väestö	Tautitapausten osuus testatuista näytteistä (%)
32	3.8.-9.8.	167	3,0	49 021	884	0,3
33	10.8.-16.8.	167	3,0	73 614	1 328	0,2
34	17.8.-23.8.	187	3,4	86 783	1 566	0,2
35	24.8.-30.8.	132	2,4	90 955	1 641	0,2

Laboratorioiden virustestauskapasiteetti on tällä hetkellä lähes **16 000** näytettä päivässä. Koronavirustestejä on tehty viime viikkojen aikana yhä suurempia määriä. Viikolla 35 analysoitiin päivittäin noin 11 000 - 14 000 koronavirustestiä. Positiivisten COVID-19-tapausten osuus testatuista näytteistä on pysynyt pienenä.

Arvioitu tartuttavuusluku on tällä hetkellä **1,20-1,30** (90% todennäköisyysväli). Arvioitu tartuttavuusluku ja ennusteet tulevan viikon sairaalahoito- ja tehohoitojaksojen lukumääristä ovat hieman alhaisemmat kuin edellisellä viikolla. Kotimaan tapauksia ja ulkomailta tulleita tapauksia ei ole tartuttavuusluvun ja sairaalatapausten arvioinnissa eroteltu, minkä vuoksi lukemat voivat olla yliarvioita tämänhetkisestä kotimaan tilanteesta.

Koko Suomen yhteenlaskettu tapausmäärä 2.9.2020 oli **8161** todettua tapausta. Tautiin liittyviä kuolemia on raportoitu **335**.

Parantuneita arvioidaan olevan noin **7350**, eli yli 90 prosenttia todetuista tartuntatapauksista. Arvio perustuu todettujen tapausten seurantaan kolmen viikon (21 vrk) ajalta. Parantuneiksi määritellään ne henkilöt, joista ei ole tiedossa muuta taudinkulkuun liittyvää seurantatietoa kolmen viikon jälkeen todetusta tartunnasta.

Sairaalahoidossa oli 2.9.2020 yhteensä **9** potilasta, joista kaksi oli tehohoidossa. Sairaalahoidossa olevien potilaiden määrä on pysynyt pienenä heinäkuun alkupuolelta lähtien.

Valtakunnallinen yhteenveto (Taulukko 2)

Taulukko 2. Taulukossa esitetään koronavirusilanteen muutos eri mittarien ja kolmen seurantajakson ja aikapisteen avulla. Muutos kuvaa tilanteen muutosta edelliseen viikkoon tai aikapisteeseen verrattuna. Viimeisin seurantajakso on taulukossa laatikoitu (oikealla). Todettuja tautitapauksia ja näytemääriä koskeva tieto voi muuttua, kun tiedot täydentyvät takautuvasti.

Epidemiologiset mittarit	Viikko 33 10.8.-16.8.2020	Muutos (↑↓)	Viikko 34 17.8.-23.8.2020	Muutos (↑↓)	Viikko 35 24.8.-30.8.2020
Todettujen tapausten ilmaantuvuus (tapauksia / 100 000 väestö)	3,0	+0,4 ↑	3,4	-1,0 ↓	2,4
Tartuttavuusluku	1,30-1,50		1,30-1,40		1,20-1,30
Parantuneiden arvioitu määrä	19.8.2020	Muutos	26.8.2020	Muutos	2.9.2020
	7100	+100 ↑	7200	+150 ↑	7350
Lääketieteelliset mittarit	19.8.2020	Muutos (↑↓)	26.8.2020	Muutos (↑↓)	2.9.2020
Toteutuneet					
Akuuttisairaalahoidossa olevien potilaiden lukumäärä, yhteensä	8	-3 ↓	5	+4 ↑	9
– joista tehohoidossa	0	+1 ↑	1	+1 ↑	2
Menehtyneet, yhteensä	334	+1 ↑	335	-	335
Ennusteet					
Uusia akuuttisairaalahoitajaksoja tulevalle viikolle	12-27		10-25		8-21
Uusia tehohoitojaksoja tulevalle viikolle	1-7		1-7		0-6
Toiminnalliset mittarit	Viikko 33 10.8.-16.8.2020	Muutos (↑↓)	Viikko 34 17.8.-23.8.2020	Muutos (↑↓)	Viikko 35 24.8.-30.8.2020
Viikoittainen testien määrä / 100 000 väestö	1328	+238 ↑	1566	+75 ↑	1641
Tautitapausten osuus testatuista näytteistä (%)	0,2 %	-	0,2 %	-	0,2 %

Alueellinen tilannearvio

Epidemiatilanne oli viimeisimmän seurantajakson aikana (viikko 35, ajalla 24.8.-30.8.) rauhallinen valtaosassa sairaanhoitopiirejä. Viikoittainen tapausilmaantuvuus laski tai pysyi ennallaan kaikilla alueilla verrattuna edeltävään viikkoon, lukuunottamatta Kainuun sairaanhoitopiiriä. Ilmaantuvuus laski hieman viikolla 35 verrattuna viikkoon 34 myös Helsingin ja Uudenmaan alueella, jossa on todettu määrällisesti eniten tartuntoja viime viikkoina (*Taulukko 3*). Huomattavasti lisääntyneistä testausmääristä huolimatta uusia tartuntoja todetaan siis edelleen vain vähän. Tilanteen kehittymistä pitää kuitenkin seurata ja arvioida tiiviisti ja mahdollista epidemian uutta aktivoitumista on torjuttava eri keinoin.

Uusia tapauksia ei todettu lainkaan 11/21 sairaanhoitopiirin alueella viikolla 35. Vain viiden sairaanhoitopiirin alueelta raportoitiin enemmän kuin viisi tapausta.

Valtakunnallinen tapausilmaantuvuus oli viimeisimmän seitsemän päivän seurantajakson (viikko 35) aikana 2,4 tapausta /100 000 asukasta. Ilmaantuvuus laski hiukan edelliseen viikkoon verrattuna. Tätä lukua suurempi ilmaantuvuus viikolla 35 todettiin Kainuun, Varsinais-Suomen, Helsingin ja Uudenmaan ja Keski-Suomen sairaanhoitopiirien alueilla. Väestöpohjaltaan pienempien sairaanhoitopiirien (esim. Kainuun sairaanhoitopiiri) kohdalla on hyvä huomioida, että vain vähäinen uusien tartuntojen määrä nostaa ilmaantuvuutta merkittävästi.

Väestöön suhteutettuna koronavirustestejä on viimeisen seitsemän päivän seurantajakson aikana tehty eniten Lapin sairaanhoitopiirissä (2901 testiä/100 000 asukasta/viikko) ja vähiten Pohjois-Savon sairaanhoitopiirin alueella (603 testiä/100 000 asukasta/viikko) (*Taulukko 4*).

Valtakunnallisesti positiivisten näytteiden osuus testatuista näytteistä viikolla 35 oli noin **0,2 %** (0,18 %). Positiivisten näytteiden osuus testatuista näytteistä oli suurempi viiden sairaanhoitopiirin alueella. Kainuun sairaanhoitopiirin alueella positiivisten näytteiden osuus testatuista oli korkeampi (noin 0,8%), muilla alueilla osuus oli lähellä valtakunnallista tasoa (*Taulukko 5*).

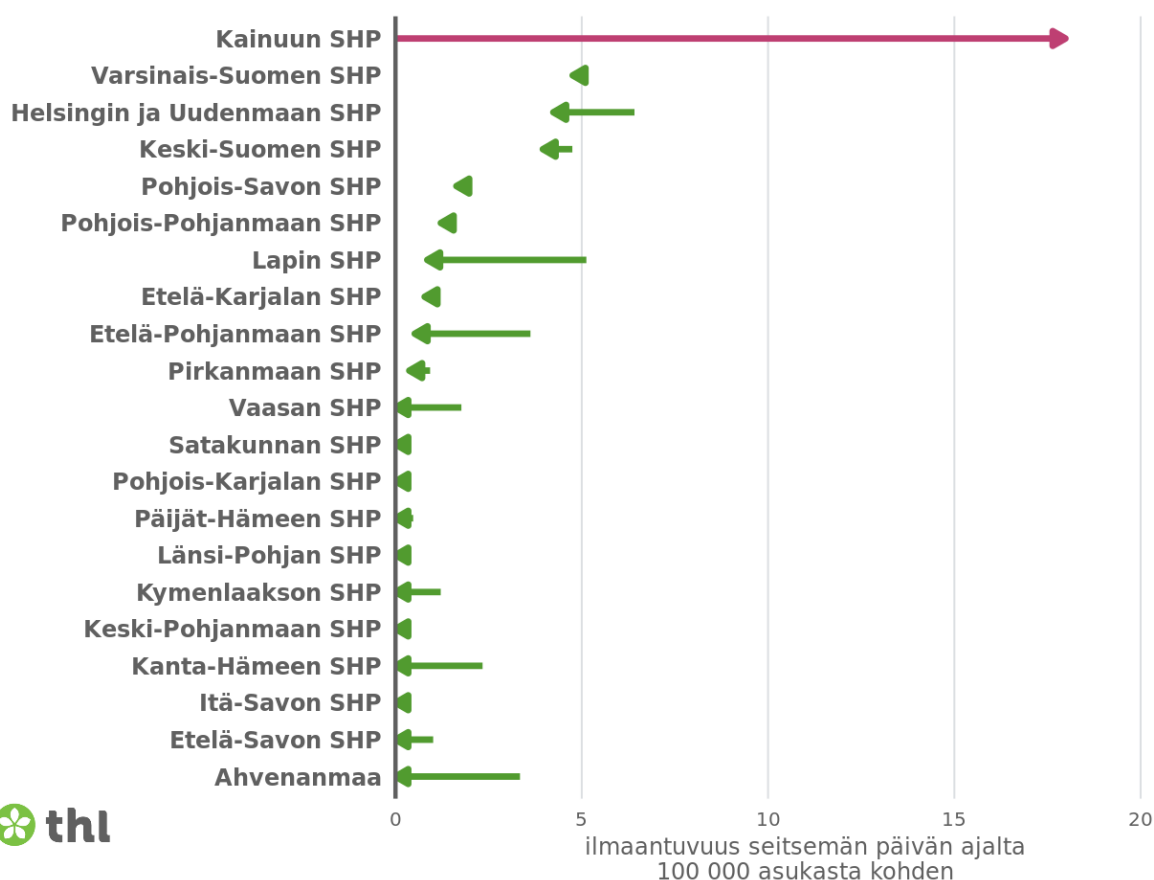
Viikoittaista ilmaantuvuutta ja tapausmääriä tarkastellessa on huomioitava kasvaneet näytemäärät ja siten myös viiveet raportoinnissa. Viikoittainen ilmaantuvuus, ilmoitetut tapaus- ja näytemäärät saattavat muuttua kun raportointi täydentyy jälkikäteen, varsinkin viimeisimmän seurantaviikon ajalta.

Todettujen COVID-19-tapausten ilmaantuvuus sairaanhoitopiireittäin kahden viikon seurantajaksolla (viikko 35 verrattuna viikkoon 34)

Kahden viikon seurantajakson tarkastelu antaa kuvaa ilmaantuvuuden ja epidemiatilanteen muutoksista lyhyemmällä ajanjaksolla.

Todettujen COVID-19 tapausten ilmaantuvuuden muutos kahden viikon seurantajaksolla

ajanjakso 24.08.-30.08. verrattuna jaksoon 17.08.-23.08.



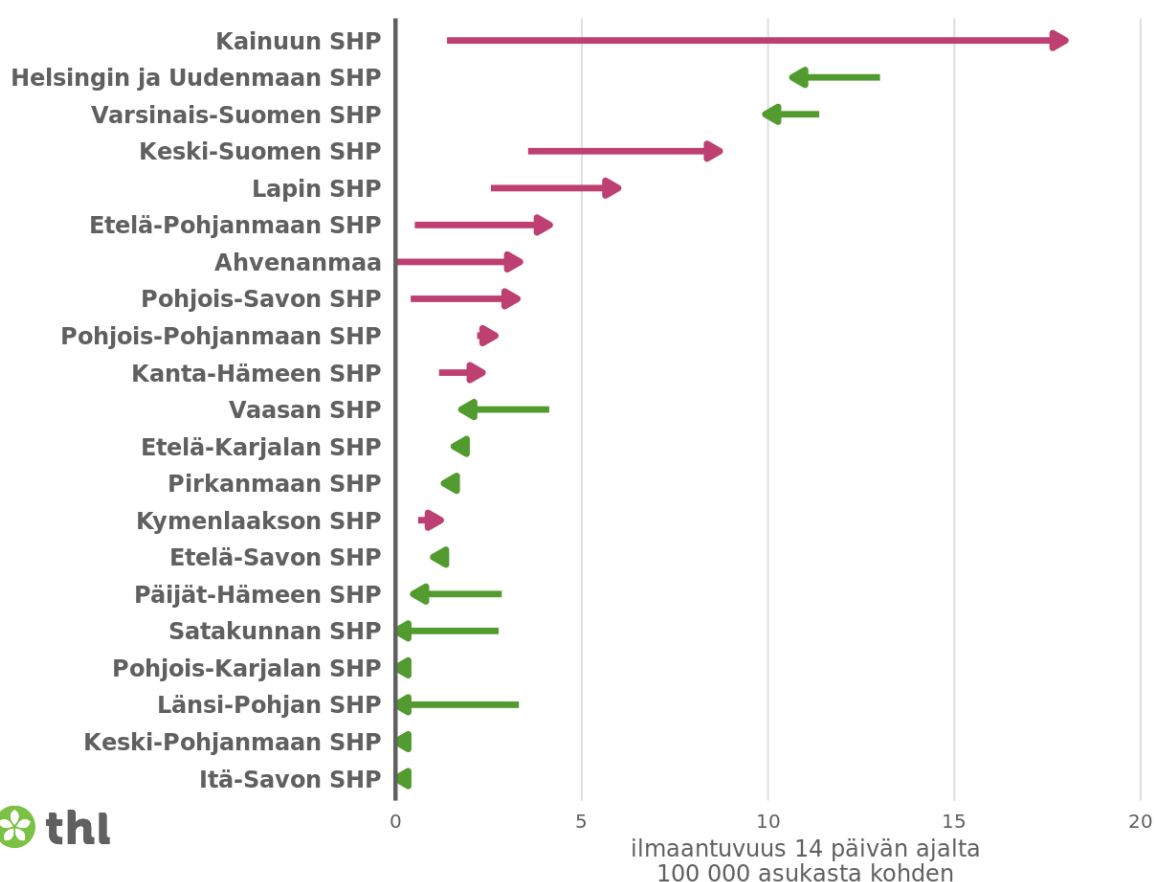
Kuvaaja 3. Kuvaajassa esitetään todettujen COVID-19-tapausten ilmaantuvuuden muutos kahden edellisen seitsemän päivän seurantajakson ajalta. Viikkoa 35 (24.8.-30.8.) on verrattu viikkoon 34 (17.8.-23.8.). Ilmaantuvuus on esitetty sairaanhoitopiireittäin (SHP) suhteutettuna alueen asukasmäärään (tapausta 100 000 asukasta kohden). Sairaanhoitopiirit on järjestetty tuoreimman seurantajakson ilmaantuvuuden mukaan. Nuolen suunta ja väri kertoo ilmaantuvuuden laskusta (vihreä) tai kasvusta (punainen). Mikäli ilmaantuvuus on pysynyt samana, esitetään se kuvaajassa vihreänä nuolenpäinä. Raportointiviiveet voivat vaikuttaa varsinkin tuoreimman seurantajakson lukumääriin.

Todettujen COVID-19-tapausten ilmaantuvuus sairaanhoitopiireittäin neljän viikon seurantajaksolla (viikot 34-35 verrattuna viikkoihin 32-33)

Neljän viikon seurantajakson tarkastelu antaa kuvaa ilmaantuvuuden ja epidemiatilanteen muutoksesta pidemmällä ajanjaksolla.

Todettujen COVID-19 tapausten ilmaantuvuuden muutos neljän viikon seurantajaksolla

ajanjakso 17.08.-30.08. verrattuna jaksoon 03.08.-16.08.



Kuvaaja 4. Kuvaajassa esitetään todettujen COVID-19-tapausten ilmaantuvuuden muutos kahden edellisen 14 päivän seurantajakson ajalta. Viikkoja 34-35 (17.8.-30.8.) on verrattu viikkoihin 31-32 (27.7.-9.8.)

Ilmaantuvuus on esitetty sairaanhoitopiireittäin (SHP) suhteutettuna alueen asukasmäärään (tapausta 100 000 asukasta kohden). Sairaanhoitopiirit on järjestetty tuoreimman seurantajakson ilmaantuvuuden mukaan.

Nuolen suunta ja väri kertoo ilmaantuvuuden laskusta (vihreä) tai kasvusta (punainen). Mikäli ilmaantuvuus on pysynyt samana, esitetään se kuvaajassa vihreänä nuolenpäinä. Raportointiviiveet voivat vaikuttaa varsinkin tuoreimman seurantajakson lukumääriin.

Taulukko 3. Uusien COVID-19-tautitapausten lukumäärä ja ilmaantuvuus sairaanhoitopiireittäin kahden viimeisimmän seurantaviikon ajalta. Vasemmalla esitetään todetut uudet tapaukset. Tapausmäärien ilmoittamisessa on huomioitu yksityisyydensuoja. Esimerkiksi mikäli tapauksia on 1-4, merkitään se tilastoon < 5. Oikealla esitetään alueellinen ilmaantuvuus (tapausta / 100 000 asukasta). Luvut on esitetty laskevassa järjestyksessä väestöön suhteutettujen tapausmäärien mukaisesti sairaanhoitopiireittäin.

Sairanhoitopiiri (SHP)	Todetut uudet tapaukset		Ilmaantuvuus (tapausta / 100 000 asukasta)	
	Viikko 34 17.8.-23.8.	Viikko 35 24.8.-30.8.	Viikko 34 17.8.-23.8.	Viikko 35 24.8.-30.8.
Kainuun SHP	0	13	0	18
Varsinais-Suomen SHP	25	23	5.2	4.8
Helsingin ja Uudenmaan SHP	109	72	6.4	4.2
Keski-Suomen SHP	12	10	4.7	4.0
Pohjois-Savon SHP	< 5	< 5	1.6	1.6
Pohjois-Pohjanmaan SHP	6	5	1.5	1.2
Lapin SHP	6	< 5	5.1	0.9
Etelä-Karjalan SHP	< 5	< 5	0.8	0.8
Etelä-Pohjanmaan SHP	7	< 5	3.6	0.5
Pirkanmaan SHP	5	< 5	0.9	0.4
Ahvenanmaa	< 5	0	3.3	0
Kanta-Hämeen SHP	< 5	0	2.3	0
Vaasan SHP	< 5	0	1.8	0
Kymenlaakson SHP	< 5	0	1.2	0
Etelä-Savon SHP	< 5	0	1	0
Päijät-Hämeen SHP	< 5	0	0.5	0
Itä-Savon SHP	0	0	0	0
Keski-Pohjanmaan SHP	0	0	0	0
Länsi-Pohjan SHP	0	0	0	0
Pohjois-Karjalan SHP	0	0	0	0
Satakunnan SHP	0	0	0	0

Taulukko 4. Laboratorioiden ilmoittamat COVID-19-näytemäärät sairaanhoitopiireittäin kahden viimeisimmän seurantaviikon ajalta. Vasemmalla esitetään analysoidut näytemäärät näytteenottopäivämäärän mukaisesti. Oikealla esitetään näytemäärät suhteutettuna väestöön (näytteitä / 100 000 asukasta). Luvut on esitetty laskevassa järjestyksessä väestöön suhteutettujen näytemäärien mukaisesti sairaanhoitopiireittäin.

Sairaanhoitopiiri (SHP)	Laboratorioiden ilmoittamat analysoidut näytemäärät näytteenottopäivämäärän mukaisesti		Näytemäärä suhteutettuna väestöön (näytettä / 100 000 asukasta)	
	Viikko 34 17.8.-23.8.	Viikko 35 24.8.-30.8.	Viikko 34 17.8.-23.8.	Viikko 35 24.8.-30.8.
Lapin SHP	3509	3398	2996	2901
Kainuun SHP	1597	1636	2209	2263
Pohjois-Pohjanmaan SHP	10734	8613	2615	2098
Itä-Savon SHP	1117	785	2772	1948
Helsingin ja Uudenmaan SHP	30455	32968	1792	1940
Varsinais-Suomen SHP	7735	9007	1600	1863
Pirkanmaan SHP	8534	10018	1585	1861
Keski-Suomen SHP	3228	4570	1277	1808
Päijät-Hämeen SHP	2472	2777	1175	1320
Etelä-Karjalan SHP	1337	1681	1047	1316
Länsi-Pohjan SHP	1220	793	2021	1313
Satakunnan SHP	2473	2634	1141	1215
Kanta-Hämeen SHP	1696	2040	991	1192
Kymenlaakson SHP	1505	1960	914	1190
Etelä-Pohjanmaan SHP	2587	2102	1339	1088
Keski-Pohjanmaan SHP	1029	817	1329	1056
Etelä-Savon SHP	1858	974	1880	985
Ahvenanmaa	298	263	996	879
Vaasan SHP	1171	1253	690	739
Pohjois-Karjalan SHP	948	1192	576	725
Pohjois-Savon SHP	1280	1474	523	603

Taulukko 5. COVID-19-positiivisten näytteiden osuus prosentteina (%) testatuista näytteistä sairaanhoitopiireittäin kahden viimeisimmän seurantaviikon ajalta. Luvut on esitetty laskevassa järjestyksessä sairaanhoitopiireittäin. Valtakunnallinen positiivisten näytteiden osuus testatuista näytteistä on esitetty ylimmällä rivillä.

Sairanhoitopiiri (SHP)	Positiivisten näytteiden osuus (%) testatuista näytteistä	
	Viikko 34 17.8.-23.8.	Viikko 35 24.8.-30.8.
Koko Suomi	0.27	0.18
Kainuun SHP	0	0.79
Pohjois-Savon SHP	0.31	0.27
Varsinais-Suomen SHP	0.32	0.26
Keski-Suomen SHP	0.37	0.22
Helsingin ja Uudenmaan SHP	0.36	0.22
Etelä-Karjalan SHP	0.07	0.06
Pohjois-Pohjanmaan SHP	0.06	0.06
Etelä-Pohjanmaan SHP	0.27	0.05
Lapin SHP	0.17	0.03
Pirkanmaan SHP	0.06	0.02
Ahvenanmaa	0.34	0
Vaasan SHP	0.26	0
Kanta-Hämeen SHP	0.24	0
Kymenlaakson SHP	0.13	0
Etelä-Savon SHP	0.05	0
Päijät-Hämeen SHP	0.04	0
Itä-Savon SHP	0	0
Keski-Pohjanmaan SHP	0	0
Länsi-Pohjan SHP	0	0
Pohjois-Karjalan SHP	0	0
Satakunnan SHP	0	0