

# COVID-19-epidemian hybridistrategian seuranta – tilannearvioraportti 30.9.2020

**Terveyden ja hyvinvoinnin laitos**  
**Institutet för hälsa och välfärd**  
**Finnish Institute for Health and Welfare**  
PL / PB / P.O. Box 30 • FI-00271 Helsinki, Finland  
Puh/tel +358 29 524 6000  
[www.thl.fi](http://www.thl.fi)

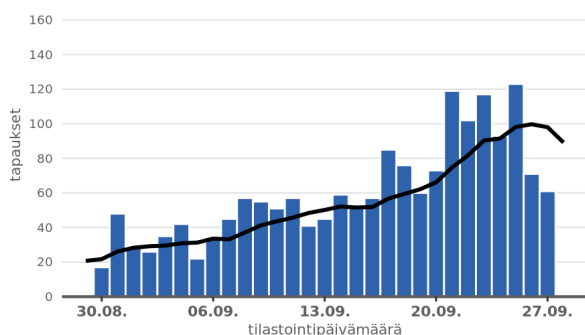
## Hybridistrategian seuranta – tilannearvioraportti 30.9.2020

Koronavirusepidemian torjuntaan tähtäävän Suomen hybridistrategian vaikuttavuutta seurataan epidemiologisten, lääketieteellisten ja toiminnallisten mittareiden avulla. Strategian avulla pyritään hallituksen 6.5.2020 antaman periaatepäätöksen mukaan estämään viruksen leviämistä yhteiskunnassa, turvaamaan terveydenhuollon kantokyky ja suojelemaan erityisesti riskiryhmiin kuuluvia ihmisiä.

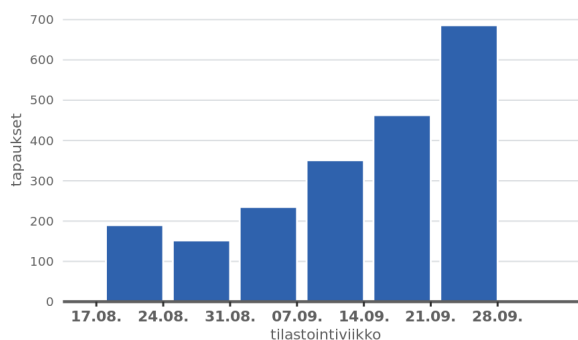
Tavoitteena on, että monipuolisia mittareita seuraamalla epidemiatilanteen mahdollisiin muutoksiin voidaan tarvittaessa reagoida.

STM ja THL tuottavat kerran viikossa tilannearvion epidemian tilasta sekä valtakunnallisesti että alueellisesti.

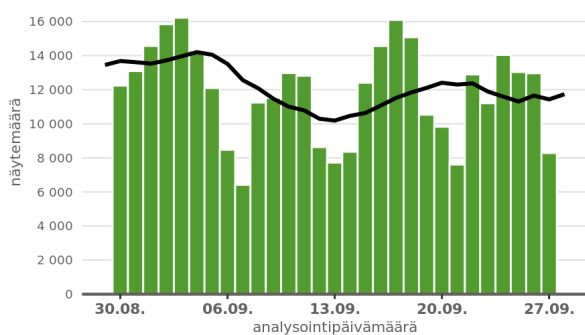
**Todetut COVID-19 -tapaukset päivittäin**



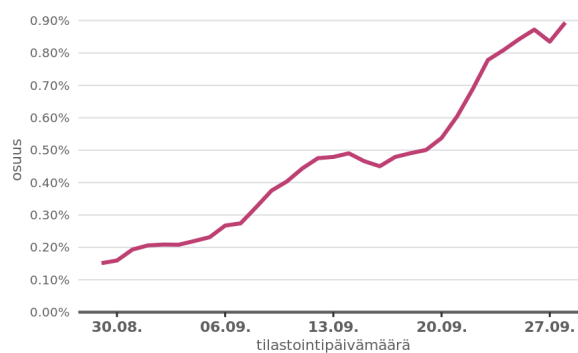
**Todetut COVID-19 -tapaukset kalenteriviikoittain**



**Analysoidut COVID-19 näytteet**



**Positiivisten näytteiden osuus testatuista**



**Kuvaaja 1.** Ylärivillä esitetään uudet todetut COVID-19-tapaukset päivittäin ja kalenteriviikoittain. Alarivillä esitetään analysoidut näytemäärät päivittäin ja positiivisten näytteiden osuus testatuista näytteistä päivittäin. Viivat kuvaavat todettujen tautitapausten ja analysoitujen näytteiden määrien seitsemän päivän liukuvaa keskiarvoa.

## Valtakunnallinen tilannearvio

Uusien COVID-19-tapausten määrä on Suomessa on viikkotasolla noussut merkittävästi viimeisen kuukauden ajan. STM:n hybridistrategian toimintasuunnitelmassa määritellyt mittareita ovat muun muassa 7 ja 14 vuorokauden ilmaantuvuus ja positiivisten näytteiden osuus testatuista näytteistä. Näiden mittareiden perusteella voidaan todeta että osa alueista on jo siirtynyt tai siirtymässä epidemian kiihtymisvaiheeseen.

Valtaosa uusista tartunnoista on todettu Helsingin ja Uudenmaan sairaanhoitopiirin alueella. Ilmaantuvuuden kasvun lisäksi myös positiivisten näytteiden osuus testatuista näytteistä on alueella kasvanut, mikä on myös huolestuttava merkki epidemian kiihtymisestä. Erityisen merkitsevää on se, että edellisiin viikkoihin verrattuna Helsingin ja Uudenmaan sairaanhoitopiirin alueella tartunnanlähde jäi epäselväksi suuremmissa osassa tapauksia.

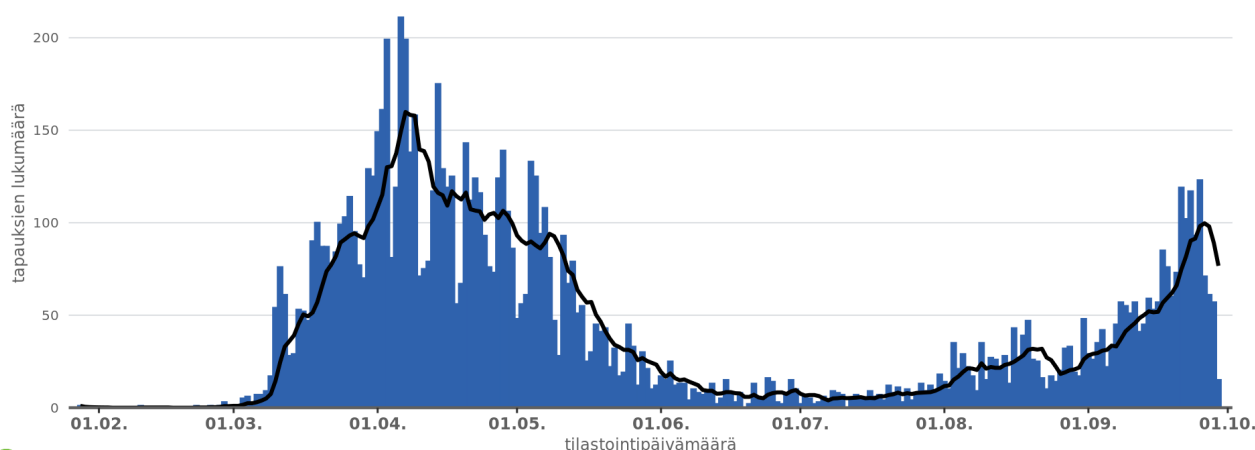
Viime viikkojen aikana myös muualla Suomessa on todettu yhä enemmän kotimaisia laajempia tartuntaryppäitä ja joukkoaltistumisia, jotka ovat johtaneet jatkotartuntoihin. Uusista tapauksista suurin osa liittyy jo aiemmin tiedossa olleisiin, eri puolilla maata ilmenneisiin tartuntaketjuihin. Monen sairaanhoitopiirin alueella on todettu useita tartuntaryppäitä ja tartuntaketjuja, mikä nostaa tapausmääriä. Osalla alueista tilanne on valtakunnallisesti heikentyneestä tilanteesta huolimatta edelleen rauhallinen.

Viikolla 39 koko maassa tartunnanlähde jäi epäselväksi noin puolessa tapauksista. Suuri osa epäselvistä tapauksista sijoittui HUS:n alueelle, missä kaikista tapauksista noin kahdessa kolmasosassa tartunnanlähde jäi selvittämättä. Muussa maassa viidesosassa tapauksista tartunnanlähde oli epäselvä. Tartuntoja tapahtui mm. perhepiirissä, työpaikoilla, harrastuksissa ja oppilaitoksissa.

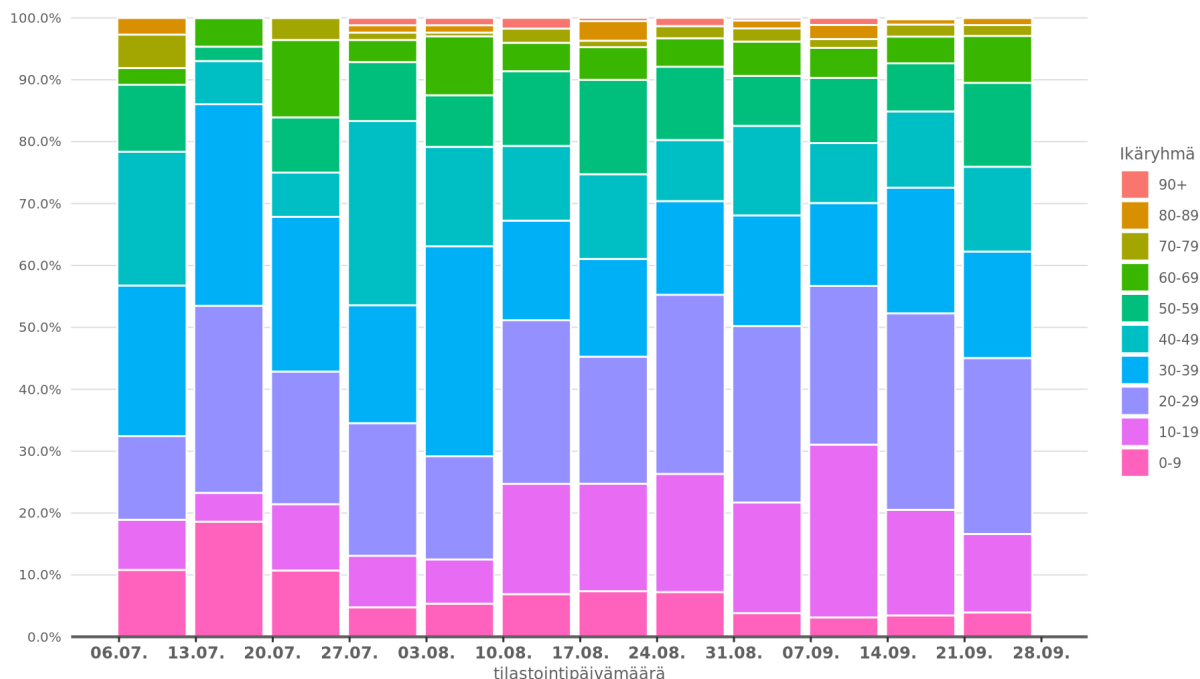
Joukkoaltistumisia raportoitiin yhteensä 184. Lukuisten tartuntojen alkulähde on ravintoloissa tapahtuneet joukkoaltistumiset ja yksityiset juhlat. Hyvin harva joukkoaltistuminen päiväkodeissa, kouluissa tai oppilaitoksissa on kuitenkin johtanut jatkotartuntoihin. Vain pieni osa tartunnoista tapahtui Suomen ulkopuolella (alle 5 %). Taustatiedot perustuvat 17 sairaanhoitopiiriin ja Helsingin kaupungin ilmoittamiin tietoihin, joissa on mukana noin 600 tapauksen taustatiedot viikolta 39.

### Suomessa todetut COVID-19 -tapaukset tilastointipäivän mukaan

mustalla viivalla seitsemän päivän liukuva keskiarvo



**Kuvaaja 2.** Kuvaajassa esitetään pylväinä Suomessa todetut COVID-19-tapaukset ja viivalla näiden seitsemän päivän liukuva keskiarvo tilastointipäivän mukaan.

**Todettujen COVID-19 -tapausten suhteellinen ikäjakauma kalenteriviikoittain**


**Kuvaaja 3.** Todettujen COVID-19-tapausten suhteellinen ikäjakauma kalenteriviikoittain.

Viikolla 39 kaikista tapauksista yli 70 % on todettu alle 50-vuotiailla, ja noin 45 % alle 30-vuotiailla. Nuorten ja nuorten aikuisten osuus tapausmäärästä on nyt suurempi kuin keväällä.

Kaikki uusien tapausten tartuntaketjut pyritään jäljittämään huolellisesti ja uusia tartuntoja pyritään siten ehkäisemään mahdollisimman tehokkaasti. Joukkotartunnat osoittavat, että koronavirus tarttuu pidemmässä lähikontaktissa tehokkaasti. Kouluun, päiväkotiin, töihin, tai harrastuksiin ei tule lähteä oireisena vaan tulee hakeutua testiin. Tartuntoja voi ehkäistä välttämällä lähikontakteja muihin ihmisiin ja huolehtimalla käsihygieniasta.

**Taulukko 1.** Taulukossa esitetään todetut COVID-19-tapaukset, niiden ilmaantuvuus 100 000 asukasta kohden, testimäärät, testimäärät suhteutettuna 100 000 asukasta kohden, sekä positiivisten tapauksien osuus testatuista näytteistä. Taulukon yläosassa esitetään seuranta viikoittain, ja taulukon alaosassa kahden viikon seurantajaksoilla. Todettuja tautitapauksia ja näytemääriä koskeva tieto voi muuttua, kun tiedot täydentyvät takautuvasti.

Viikkotason seuranta						
Viikko	Ajanjakso	COVID-19-tapaukset	Ilmaantuvuus / 100 000 väestö	Testimäärä	Testimäärä / 100 000 väestö	Tautitapausten osuus testatuista näytteistä (%)
36	31.8.-6.9.	235	4,2	87 929	1 586	0,27
37	7.9.-13.9.	351	6,3	73 266	1 322	0,48
38	14.9.-20.9.	463	8,4	86 118	1 554	0,54
39	21.9.-27.9.	686	12,4	82 157	1 482	0,83
Kahden viikon seurantajakso						
Viikot	Ajanjakso	COVID-19-tapaukset	Ilmaantuvuus / 100 000 väestö	Testimäärä	Testimäärä / 100 000 väestö	Tautitapausten osuus testatuista näytteistä (%)
36-37	31.8.-13.9.	586	10,6	161 195	2 908	0,36
38-39	14.9.-27.9.	1 149	20,7	168 275	3 036	0,68

#### Tapausmäärät ja ilmaantuvuus viikolla 39 (ajalla 21.9.-27.9.)

Viimeisen seurantaviikon aikana (viikko 39) tartuntatautirekisteriin ilmoitettiin **686** uutta tapausta, kun edellisellä viikolla (viikko 38, ajalla 14.9.-20.9.) uusia tapauksia ilmoitettiin **463** (taulukko 1). Uusien tapauksien ilmaantuvuus oli **12,4** tapausta 100 000 asukasta kohden, kun edeltävällä viikolla 38 ilmaantuvuus oli **8,4** tapausta 100 000 asukasta kohden.

#### Tapausmäärät ja ilmaantuvuus viikoilla 38-39 (ajalla 14.9.-27.9.)

Viimeisen kahden viikon seurantajakson (viikot 38-39) yhteenlaskettu tapausmäärä oli **1 149** uutta tapausta, kun sitä edeltävän kahden viikon (viikot 36-37, ajalla 31.8.-13.9.) yhteenlaskettu tapausmäärä oli **586** uutta tapausta. Uusien tapauksien ilmaantuvuus oli **20,7** tapausta 100 000 asukasta kohden ja sitä edeltävällä kahden viikon jaksolla ilmaantuvuus oli **10,6** tapausta 100 000 asukasta kohden.

Laboratorioiden virustestauskapasiteetti on tällä hetkellä noin **20 000** näytettä päivässä. Koronavirustestejä on tehty edelleen väestöön suhteutettuna suuria määriä. Viikolla 38 analysoitiin päivittäin noin 7 000 - 14 000 koronavirustestiä. Positiivisten COVID-19-tapausten osuus testatuista näytteistä on noussut jo kuukauden ajan. Viikolla 39 positiivisten tapauksien osuus oli yli **0,8 %**.

Arvioitu tartuttavuusluku on tällä hetkellä **1,25-1,30** (90 % todennäköisyysväli), mikä on samaa tasoa kuin edellisellä viikolla. Ennusteet tulevan viikon valtakunnallisista sairaalahoito- ja tehohoitojaksojen lukumääristä ovat tälle viikolle edelleen korkeammat kuin edellisille viikolle, heijastellen havaittua tapausmäärien nousua. Kotimaan tapauksia ja ulkomailta tulleita tapauksia ei ole arvioinnissa eroteltu. On huomattava, että ennusteen lukemat ovat uusia jaksoja, kun taas toteutuneet lukemat ovat sairaalahoidossa olevien lukumääriä.

Koko Suomen yhteenlaskettu tapausmäärä 30.9.2020 oli **9 992** todettua tapausta. Tautiin liittyviä kuolemia on raportoitu **344**.

Parantuneita arvioidaan olevan noin **8 100**, mikä on yli 80 prosenttia todetuista tartuntatapauksista. Arvio perustuu todettujen tapausten seurantaan kolmen viikon (21 vrk) ajalta. Parantuneiksi määritellään ne henkilöt, joista ei ole tiedossa muuta taudinkulkuun liittyvää seurantatietoa kolmen viikon jälkeen todetusta tartunnasta.

Sairaalahoidossa oli 30.9.2020 yhteensä **19** potilasta, joista neljä oli tehohoidossa. Viime viikkojen ajan potilasmäärissä on ollut viikkotasolla vaihtelua ja nyt on nähtävissä nousua kesän rauhalliseen tilanteeseen verrattuna.

### **Yhteenveto**

Uusien COVID-19-tapausten määrä on Suomessa noussut viime viikkojen aikana. Sosiaali- ja terveysministeriön antaman toimintasuunnitelman mukaisesti epidemiologinen tilannekuva on jaettu kolmeen vaiheeseen: perustaso, kiihtymisvaihe ja leviämisvaihe. Ilmaantuvuus, positiivisten näytteiden osuus tutkituista näytteistä, ja tartuntalähteiden jäljitettävyydet ovat osa mittareista joiden avulla tilanteen kehittymistä seurataan. Nousseen ilmaantuvuuden lisäksi positiivisten näytteiden osuus testatuista jatkoi kasvuaan viikolla 39 verrattuna edellisiin viikkoihin, ja yli puolessa uusista tapauksista tartunnanlähde oli epäselvä. Nämä mittarit antavat huolestuttavia merkkejä epidemiatilanteen kiihtymisestä.

Ilmaantuvuuksien perusteella osassa maata ollaan joko kiihtymisvaiheessa tai lähellä siihen siirtymistä. Helsingin ja Uudenmaan sairaanhoitopiiri ja pääkaupunkiseudun kunnat ovat yhdessä todenneet alueen siirtyneen kiihtymisvaiheeseen. Väestöpohjaltaan pienempien sairaanhoitopiirien kohdalla on hyvä huomioida, vain vähäinen uusien tartuntojen määrä nostaa ilmaantuvuutta merkittävästi, ja myös positiivisten tapausten osuus kaikista analysoiduista näytteistä saattaa hetkellisesti nousta korkeaksi.

Epidemiatilanteen heikentymiseen on nyt reagoitava nopeasti ja ennakoivasti. Epidemiaa torjutaan tartuntatautilain nojalla ensisijaisesti paikallisin ja alueellisin toimenpitein. Alueelliset torjuntatoimet ovat avainasemassa tartuntojen leviämisen estämiseksi.

## Valtakunnallinen yhteenveto (taulukko 2)

**Taulukko 2.** Taulukossa esitetään koronavirustilanteen muutos eri mittarien ja kolmen seurantajakson ja aikapisteen avulla. Muutos kuvaa tilanteen muutosta edelliseen viikkoon tai aikapisteeseen verrattuna. Viimeisin seurantajakso on taulukossa laatikoitu (oikealla). Todettuja tautitapauksia ja näytemääriä koskeva tieto voi muuttua, kun tiedot täydentyvät takautuvasti.

Epidemiologiset mittarit	Viikko 37 7.9.-13.9.2020	Muutos (↑↓)	Viikko 38 14.9.-20.9.2020	Muutos (↑↓)	Viikko 39 21.9.-27.9.2020
Todettujen tapausten ilmaantuvuus (tapauksia / 100 000 väestö)	6,3	+2,1↑	8,4	<b>+4,0↑</b>	<b>12,4</b>
Tartuttavuusluku	1,20-1,25		1,20-1,25		<b>1,25-1,30</b>
Parantuneiden arvioitu määrä	<b>16.9.2020</b>	<b>Muutos</b>	<b>23.9.2020</b>	<b>Muutos</b>	<b>30.9.2020</b>
	7 700	+150 ↑	7 850	<b>+250 ↑</b>	<b>8 100</b>
Lääketieteelliset mittarit	16.9.2020	Muutos (↑↓)	23.9.2020	Muutos (↑↓)	30.9.2020
<b>Toteutuneet</b>					
Akuuttisairaalahoidossa olevien potilaiden lukumäärä, yhteensä	6	+8 ↑	14	<b>-5↓</b>	<b>19</b>
– joista tehohoidossa	1	+2 ↑	3	<b>+1 ↑</b>	<b>4</b>
Menehtyneet, yhteensä	337	+2 ↑	339	<b>+5 ↑</b>	<b>344</b>
<b>Ennusteet</b>					
Uusia akuuttisairaalahoitojaksoja tulevalle viikolle	17-33	↑	23-42	↑	<b>37-61</b>
Uusia tehohoitojaksoja tulevalle viikolle	2-9	↑	3-11	↑	<b>5-15</b>
Toiminnalliset mittarit	Viikko 37 7.9.-13.9.2020	Muutos (↑↓)	Viikko 38 14.9.-20.9.2020	Muutos (↑↓)	Viikko 39 21.9.-27.9.2020
Viikoittainen testien määrä / 100 000 väestö	1 322	+232↑	1 554	<b>-72↓</b>	<b>1 482</b>
Positiivisten tapausten osuus testatuista näytteistä (%)	0,5 %	-	0,5%	<b>+0,3 ↑</b>	<b>0,8%</b>

## Alueellinen tilannearvio

### Tapausmäärät ja ilmaantuvuus viikolla 39 (ajalla 21.9.-27.9.)

Epidemiatilanne oli viimeisimmän seurantajakson aikana (viikko 39, ajalla 21.9.-27.9.) alueellisesti erittäin vaihteleva. Paikalliset, uudet laajat tartuntaryppäät ja -ketjut ovat nostaneet tapausmääriä ja ilmaantuvuutta merkittävästi osalla alueista. Toisaalta osalla alueista, joilla on edellisillä viikoilla todettu tartuntoja, on tartunnat saatu hyvin jäljitettyä ja tartuntaketjuja katkaistua. Osalla alueista tilanne on pysynyt edelleen rauhallisena.

Ilmaantuvuuksia ja tartuntamääriä tarkastellessa Helsingin ja Uudenmaan sairaanhoitopiirin alue erottuu muusta maasta. Alueen epidemiatilanne on heikentynyt nopeasti, viikolla 39 tapauksia todettiin yhteensä **425** kun edellisellä viikolla tapauksia todettiin **226**. Helsingin ja Uudenmaan sairaanhoitopiirin alueen kohdalla siirtyminen kiihtymisvaiheeseen on todettu 24. syyskuuta pääkaupunkiseudun alueellisessa koordinaatioryhmässä.

Valtakunnallinen tapausilmaantuvuus oli viimeisimmän seitsemän päivän seurantajakson (viikko 39) aikana **12,4** tapaus /100 000 asukasta. Viikolla 39 ilmaantuvuus nousi 13/21 sairaanhoitopiirin alueella verrattuna edelliseen viikkoon 38 (*taulukko 3 ja kuvaaja 4*). Ilmaantuvuus kasvoi eniten Helsingin ja Uudenmaan, Etelä-Savon, Pohjois-Karjalan, Pohjois-Savon ja Etelä-Karjalan sairaanhoitopiirien alueilla verrattuna edeltävään viikkoon. Osa ilmaantuvuuden kasvusta ja kasvaneista tapausmääristä selittyy tunnetuilla tartuntaryppäillä.

Ilmaantuvuus laski tai pysyi samana 8/21 sairaanhoitopiirin alueella. Ilmaantuvuuden laskusta huolimatta, yllä mainittujen sairaanhoitopiirien lisäksi joissa ilmaantuvuus oli kasvanut, suuria tapausmääriä todettiin muun muassa Keski-Suomen ja Pirkanmaan alueilla. Suurella osalla sairaanhoitopiireistä tapausmäärät olivat edelleen pieniä, 10/21 alueella uusia tapauksia todettiin viikolla 39 alle kymmenen tapaus per alue. Vain kahdella alueista ei todettu lainkaan uusia tapauksia viikolla 39.

Hybridistrategian seurannan viikoittaiset tilanneraportit julkaistaan THL:n verkkosivuilla torstaiamuisin klo 10, sivulla [Koronaviruksen seuranta](#). Raportin liitteenä julkaistaan tarkempaa tietoa koskien alueellista ilmaantuvuutta. Liitteessä *Epidemiologinen alueellinen seuranta 30.9.2020* esitetään alueellinen ilmaantuvuus 7 ja 14 vuorokauden liukuvalla keskiarvolla.

THL suosittaa kasvomaskin käyttöä toisten ihmisten suojaamiseksi niiden sairaanhoitopiirin alueella, joissa on esiintynyt koronartartuntoja kahden viime viikon aikana. Tällä hetkellä suositus koskee koko maata. Alueellinen suositus päivitetään tilanteen muuttuessa THL:n sivuille torstaisin [Suositus kasvomaskien käytöstä kansalaisille](#).

Viikoittaista ilmaantuvuutta ja tapausmääriä tarkastellessa on huomioitava kasvaneet näytemäärät ja siten myös viiveet raportoinnissa. Viikoittainen ilmaantuvuus, ilmoitetut tapaus- ja näytemäärät saattavat muuttua kun raportointi täydentyy jälkikäteen, varsinkin viimeisimmän seurantaviikon ajalta.

### Koronavirustestaus ja positiivisten näytteiden osuus

Valtakunnallisesti koronavirustestejä tehtiin viikolla 39 edelleen väestöön suhteutettuna suuria määriä. Väestöön suhteutettuna koronavirustestejä tehtiin eniten Pirkanmaan sairaanhoitopiirin alueella (1482 testiä/100 000 asukasta/viikko) ja vähiten Ahvenanmaalla (180 testiä/100 000 asukasta/viikko) (*taulukko 4*).

Huom! Analysoituja näytemääriä on tarkennettu 29.9. takautuvasti yli 30 000 näytteen osalta. Tämä selittää muutoksen testimäärissä osalla alueista. Tarkistusten jälkeen lisätyt testatut näytteet jakautuvat usealle kuukaudelle ja koskevat Pohjois-Savon ja Pohjois-Karjalan sairaanhoitopiirejä. Tarkennus ei vaikuta todettujen tapauksien määrään.



Valtakunnallisesti positiivisten näytteiden osuus testatuista näytteistä viikolla oli noin **0,8 %** (tarkka lukema: 0,83 %). Positiivisten näytteiden osuus testatuista on osalla alueista huolestuttavasti kasvanut ja oli viikolla 39 valtakunnallista lukua korkeampi kuudella alueella. Viiden sairaanhoitopiirin alueella luku oli yli 1%, mikä on STM:n toimintasuunnitelman luokittelun mukaisesti yksi kiihtymisvaiheen mittareista. Paikalliset tartuntaryppäät saattavat tosin nostaa prosenttiosuuden viikkotasolla hetkellisesti korkeaksikin (*taulukko 5*).

**Lisätietoa:**

[Valtioneuvoston periaatepäätös VNK/2020/106](#)

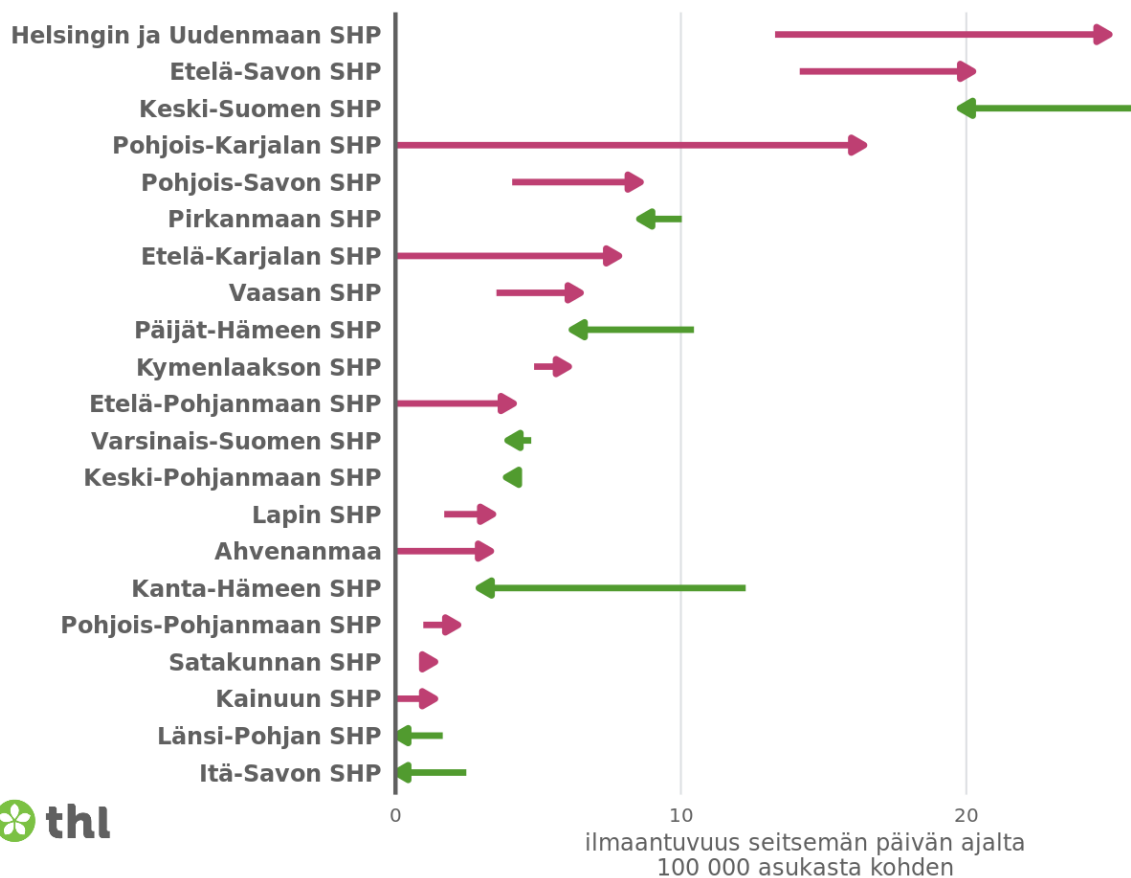
[Toimintasuunnitelma hybridistrategian mukaisten suositusten ja rajoitusten toteuttamiseen covid-19-epidemian ensimmäisen vaiheen jälkeen](#)

## Todettujen COVID-19-tapausten ilmaantuvuus sairaanhoitopiireittäin kahden viikon seurantajaksolla (viikko 39 verrattuna viikkoon 38)

Kahden viikon seurantajakson tarkastelu antaa kuvaa ilmaantuvuuden ja epidemiatilanteen muutoksista lyhyemmällä ajanjaksolla.

### Todettujen COVID-19 tapausten ilmaantuvuuden muutos kahden viikon seurantajaksolla

ajanjakso 21.09.-27.09. verrattuna jaksoon 14.09.-20.09.



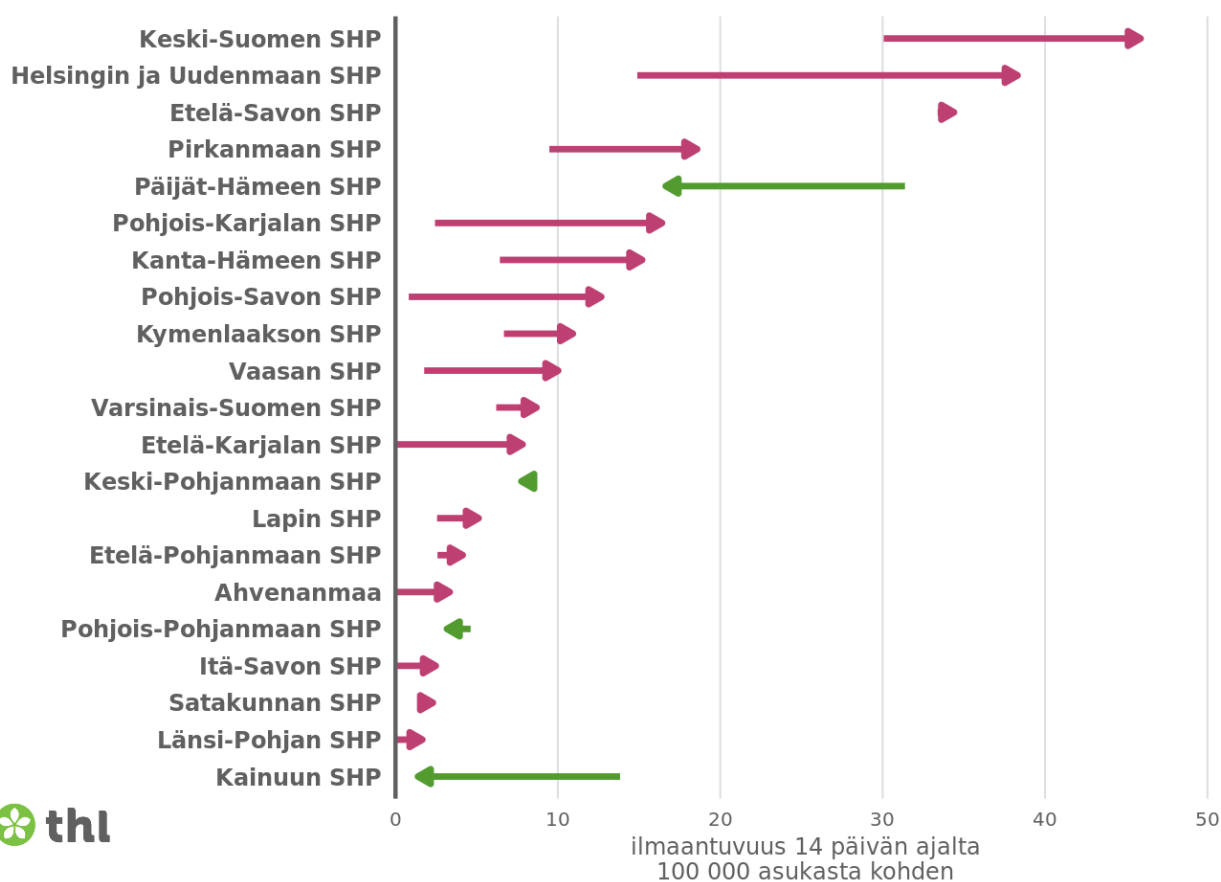
**Kuvaaja 4.** Kuvaajassa esitetään todettujen COVID-19 -tapausten ilmaantuvuuden muutos kahden edellisen seitsemän päivän seurantajakson ajalta. Viikkoa 39 (21.9.-27.9.) on verrattu viikkoon 38 (14.9.-20.9.). Ilmaantuvuus on esitetty sairaanhoitopiireittäin (SHP) suhteutettuna alueen asukasmäärään (tapausta 100 000 asukasta kohden). Sairaanhoitopiirit on järjestetty tuoreimman seurantajakson ilmaantuvuuden mukaan. Nuolen suunta ja väri kertoo ilmaantuvuuden laskusta (vihreä) tai kasvusta (punainen). Mikäli ilmaantuvuus on pysynyt samana, esitetään se kuvaajassa vihreänä nuolenpäänä. Raportointiviiveet voivat vaikuttaa varsinkin tuoreimman seurantajakson lukumääriin.

## Todettujen COVID-19-tapausten ilmaantuvuus sairaanhoitopiireittäin neljän viikon seurantajaksoilla (viikot 38-39 verrattuna viikkoihin 36-37)

Neljän viikon seurantajakson tarkastelu antaa kuvaa ilmaantuvuuden ja epidemiatilanteen muutoksesta pidemmällä ajanjaksolla.

### Todettujen COVID-19 tapausten ilmaantuvuuden muutos neljän viikon seurantajaksoilla

ajanjakso 14.09.-27.09. verrattuna jaksoon 31.08.-13.09.



**Kuvaaja 5.** Kuvaajassa esitetään todettujen COVID-19 -tapausten ilmaantuvuuden muutos kahden edellisen 14 päivän seurantajakson ajalta. Viikkoja 38-39 (14.9.-27.9.) on verrattu viikkoihin 36-37 (31.8.-13.9.).

Ilmaantuvuus on esitetty sairaanhoitopiireittäin (SHP) suhteutettuna alueen asukasmäärään (tapausta 100 000 asukasta kohden). Sairaanhoitopiirit on järjestetty tuoreimman seurantajakson ilmaantuvuuden mukaan.

Nuolen suunta ja väri kertoo ilmaantuvuuden laskusta (vihreä) tai kasvusta (punainen). Mikäli ilmaantuvuus on pysynyt samana, esitetään se kuvaajassa vihreänä nuolenpäänä. Raportointiviiveet voivat vaikuttaa varsinkin tuoreimman seurantajakson lukumääriin.

**Taulukko 3.** Uusien COVID-19-tautitapausten lukumäärä ja ilmaantuvuus sairaanhoitopiireittäin kahden viimeisimmän seurantaviikon ajalta. Vasemmalla esitetään todetut uudet tapaukset. Tapausmäärien ilmoittamisessa on huomioitu yksityisydensuoja. Esimerkiksi mikäli tapauksia on 1-4, merkitään se tilastoon < 5. Oikealla esitetään alueellinen ilmaantuvuus (tapausta / 100 000 asukasta). Luvut on esitetty laskevassa järjestyksessä ilmaantuvuuden mukaisesti sairaanhoitopiireittäin. Koko Suomea koskevat tapausmäärät on esitetty ylimmällä rivillä.

Sairanhoitopiiri (SHP)	Todetut uudet tapaukset		Ilmaantuvuus (tapausta / 100 000 asukasta)	
	Viikko 38 14.9.-20.9.	Viikko 39 21.9.-27.9.	Viikko 38 14.9.-20.9.	Viikko 39 21.9.-27.9.
<b>Koko Suomi</b>	463	<b>686</b>	8,4	<b>12,4</b>
Helsingin ja Uudenmaan SHP	226	<b>425</b>	13,3	<b>25,0</b>
Etelä-Savon SHP	14	<b>20</b>	14,2	<b>20,2</b>
Keski-Suomen SHP	66	<b>50</b>	26,1	<b>19,8</b>
Pohjois-Karjalan SHP	0	<b>27</b>	0,0	<b>16,4</b>
Pohjois-Savon SHP	10	<b>21</b>	4,1	<b>8,6</b>
Pirkanmaan SHP	54	<b>46</b>	10,0	<b>8,5</b>
Etelä-Karjalan SHP	0	<b>10</b>	0,0	<b>7,8</b>
Vaasan SHP	6	<b>11</b>	3,5	<b>6,5</b>
Päijät-Hämeen SHP	22	<b>13</b>	10,5	<b>6,2</b>
Kymenlaakson SHP	8	<b>10</b>	4,9	<b>6,1</b>
Etelä-Pohjanmaan SHP	0	<b>8</b>	0,0	<b>4,1</b>
Varsinais-Suomen SHP	23	<b>19</b>	4,8	<b>3,9</b>
Keski-Pohjanmaan SHP	< 5	<b>&lt; 5</b>	3,9	<b>3,9</b>
Lapin SHP	< 5	<b>&lt; 5</b>	1,7	<b>3,4</b>
Ahvenanmaa	0	<b>&lt; 5</b>	0,0	<b>3,3</b>
Kanta-Hämeen SHP	21	<b>5</b>	12,3	<b>2,9</b>
Pohjois-Pohjanmaan SHP	< 5	<b>9</b>	1,0	<b>2,2</b>
Satakunnan SHP	< 5	<b>&lt; 5</b>	0,9	<b>1,4</b>
Kainuun SHP	0	<b>&lt; 5</b>	0,0	<b>1,4</b>
Itä-Savon SHP	< 5	<b>0</b>	2,5	<b>0,0</b>
Länsi-Pohjan SHP	< 5	<b>0</b>	1,7	<b>0,0</b>

**Taulukko 4.** Laboratorioiden ilmoittamat COVID-19-näytemäärät sairaanhoitopiireittäin kahden viimeisimmän seurantaviikon ajalta. Vasemmalla esitetään analysoidut näytemäärät näytteenottopäivämäärän mukaisesti. Oikealla esitetään näytemäärät suhteutettuna väestöön (näytteitä / 100 000 asukasta). Luvut on esitetty laskevassa järjestyksessä väestöön suhteutettujen näytemäärien mukaisesti sairaanhoitopiireittäin. Koko Suomea koskevat analysoidut näytemäärät on esitetty ylimmällä rivillä.

Sairaanhoitopiiri (SHP)	Laboratorioiden ilmoittamat analysoidut näytemäärät näytteenottopäivämäärän mukaisesti		Näytemäärä suhteutettuna väestöön (näytettä / 100 000 asukasta)	
	Viikko 38 14.9.-20.9.	Viikko 39 21.9.-27.9.	Viikko 38 14.9.-20.9.	Viikko 39 21.9.-27.9.
<b>Koko Suomi</b>	86 118	<b>82 157</b>	1 554	<b>1 482</b>
Pirkanmaan SHP	8 739	<b>9 981</b>	1 623	<b>1 854</b>
Keski-Suomen SHP	4 748	<b>4 607</b>	1 878	<b>1 822</b>
Kainuun SHP	1 298	<b>1 178</b>	1 795	<b>1 629</b>
Helsingin ja Uudenmaan SHP	29 949	<b>27 480</b>	1 762	<b>1 617</b>
Keski-Pohjanmaan SHP	1 259	<b>1 223</b>	1 627	<b>1 580</b>
Lapin SHP	2 702	<b>1 838</b>	2 307	<b>1 569</b>
Pohjois-Pohjanmaan SHP	6 864	<b>6 296</b>	1 672	<b>1 534</b>
Pohjois-Savon SHP	3 196	<b>3 641</b>	1 307	<b>1 489</b>
Varsinais-Suomen SHP	6 739	<b>6 969</b>	1 394	<b>1 441</b>
Päijät-Hämeen SHP	3 400	<b>3 023</b>	1 616	<b>1 437</b>
Pohjois-Karjalan SHP	2 188	<b>2 262</b>	1 330	<b>1 375</b>
Etelä-Pohjanmaan SHP	2 216	<b>2 447</b>	1 147	<b>1 266</b>
Itä-Savon SHP	574	<b>502</b>	1 425	<b>1 246</b>
Etelä-Karjalan SHP	1 714	<b>1 579</b>	1 342	<b>1 236</b>
Kymenlaakson SHP	2 037	<b>1 933</b>	1 237	<b>1 173</b>
Satakunnan SHP	2 775	<b>2 471</b>	1 281	<b>1 140</b>
Kanta-Hämeen SHP	1 820	<b>1 808</b>	1 063	<b>1 056</b>
Länsi-Pohjan SHP	671	<b>617</b>	1 111	<b>1 022</b>
Etelä-Savon SHP	1 658	<b>943</b>	1 677	<b>954</b>
Vaasan SHP	1 215	<b>1 305</b>	716	<b>769</b>
Ahvenanmaa	356	<b>54</b>	1 190	<b>180</b>

**Taulukko 5.** COVID-19-positiivisten näytteiden osuus prosentteina (%) testatuista näytteistä sairaanhoitopiireittäin kahden viimeisimmän seurantaviikon ajalta. Luvut on esitetty laskevassa järjestyksessä sairaanhoitopiireittäin. Koko Suomen positiivisten näytteiden osuus testatuista näytteistä on esitetty ylimmällä rivillä.

Sairanhoitopiiri (SHP)	Positiivisten näytteiden osuus (%) testatuista näytteistä	
	Viikko 38 14.9.-20.9.	Viikko 39 21.9.-27.9.
<b>Koko Suomi</b>	0,54	<b>0,83</b>
Etelä-Savon SHP	0,84	<b>2,12</b>
Ahvenanmaa	0,00	<b>1,85</b>
Helsingin ja Uudenmaan SHP	0,75	<b>1,55</b>
Pohjois-Karjalan SHP	0,00	<b>1,19</b>
Keski-Suomen SHP	1,39	<b>1,09</b>
Vaasan SHP	0,49	<b>0,84</b>
Etelä-Karjalan SHP	0,00	<b>0,63</b>
Pohjois-Savon SHP	0,31	<b>0,58</b>
Kymenlaakson SHP	0,39	<b>0,52</b>
Pirkanmaan SHP	0,62	<b>0,46</b>
Päijät-Hämeen SHP	0,65	<b>0,43</b>
Etelä-Pohjanmaan SHP	0,00	<b>0,33</b>
Kanta-Hämeen SHP	1,15	<b>0,28</b>
Varsinais-Suomen SHP	0,34	<b>0,27</b>
Keski-Pohjanmaan SHP	0,24	<b>0,25</b>
Lapin SHP	0,07	<b>0,22</b>
Pohjois-Pohjanmaan SHP	0,06	<b>0,14</b>
Satakunnan SHP	0,07	<b>0,12</b>
Kainuun SHP	0,00	<b>0,08</b>
Itä-Savon SHP	0,17	<b>0,00</b>
Länsi-Pohjan SHP	0,15	<b>0,00</b>