

COVID-19-epidemian hybridistrategian seuranta – tilannearvioraportti 9.6.2021

Terveyden ja hyvinvoinnin laitos
Institutet för hälsa och välfärd
Finnish Institute for Health and Welfare
PL / PB / P.O. Box 30 • FI-00271 Helsinki, Finland
Puh/tel +358 29 524 6000
www.thl.fi

Hybridistrategian seuranta – tilannearvioraportti 9.6.2021

Sisällysluettelo

Taustaa.....	2
Valtakunnallinen tilannearvio	3
Alueellinen tilannearvio.....	8
Lisätietoa.....	13

Taustaa

Valtioneuvosto hyväksyi 6.5.2020 periaatepäätöksen suunnitelmasta koronakriisin hallinnan hybridistrategiaksi. Strategian tavoitteena on estää viruksen leviämistä yhteiskunnassa, turvata terveydenhuollon kantokyky ja suojella erityisesti riskiryhmiin kuuluvia ihmisiä.

Valtioneuvoston periaatepäätöksen 3.9.2020 nojalla annetut sosiaali- ja terveysministeriön toimintasuunnitelma 7.9.2020 (STM 2020:26) ja toimintasuunnitelman päivitys 5.1.2021 (STM 2021:1) ovat ohjanneet tartuntatautilain toimeenpanosta vastaavia viranomaisia suositusten ja rajoitusten epidemiologisesti tarkoituksenmukaisessa käytössä. Koska globaali pandemia edelleen jatkuu, toimintasuunnitelma on päivitetty toistaiseksi voimassa olevaksi ja sitä tullaan tarkastelemaan kesän ja syksyn 2021 aikana [Koronaepidemian hillinnän toimintasuunnitelma on päivitetty \(STM, 27.5.2021\)](#).

Sosiaali- ja terveysministeriön asettama Covid-19-epidemian tilannekuva- ja mallinnusryhmä tuottaa viikoittain hybridistrategian seurannan tilannearvioraportin. Ensimmäinen raportti julkaistiin 15.5.2020. Raportin tarkoituksena on ylläpitää epidemiologista ja lääketieteellistä tilannekuvaa seuraamalla keskeisiä mittareita, sekä laatia ja päivittää ennusteita ja mallinuksia epidemian kulusta. Suuntaa antavia kriteereitä epidemiavaiheiden määrittelyyn ovat esimerkiksi Covid-19-tapausten ilmaantuvuus, tartuntalähteiden selvitettävyyden, positiivisten näytteiden osuus tutkituista näytteistä, sekä sairaala- ja tehohoitoa tarvitsevien potilaiden määrä.

Tämä raportti julkaistaan torstaisin Terveyden ja hyvinvoinnin laitoksen (THL) verkkosivulla: [Koronaviruksen seuranta - viikoittaiset tilanneraportit \(THL\)](#). Alueiden raportoimat epidemiavaiheet päivitetään THL:n sivulla: [Koronaepidemia: alueiden tilanne, suositukset ja rajoitukset](#). Sivulle on koottu linkit alueiden omille sivuille, joilta löytyy tarkempaa alueellista tietoa ja myös tietoa voimassa olevista suosituksista ja rajoituksista. Katso myös: [Alueiden koronatilanne ja rajoitukset sairaanhoitopiireittäin \(Valtioneuvosto\)](#).

Valtakunnallinen tilannearvio

Epidemiologiset ja toiminnalliset mittarit

Uusien koronatapausten määrä tasaantui keväällä 2021 usean viikon ajaksi (19.4.–23.5.) noin 1 300–1 600 tapaukseen viikossa, mutta kahden viimeksi kuluneen viikon aikana tartuntoja on ilmennyt huomattavasti vähemmän (*Kuvaajat 1 ja 2, Taulukko 1*). Viimeksi kuluneella viikolla (viikko 22, 31.5.–6.6.) tartuntatautirekisteriin ilmoitettiin **716** uutta tapausta, alle 200 tapausta vähemmän kuin edellisellä viikolla, jolloin tapauksia ilmoitettiin 888 (*Kuvaaja 2*). Sataatuhatta asukasta kohden uusia tartuntoja ilmaantui kahden viimeksi kuluneen viikon (24.5.–6.6.) aikana **28**, ja kahden niitä edeltävän viikon (3.–16.5.) aikana 49 (*Kuvaaja 2, Taulukko 1*).

Tartunnanjäljitys ja tartunnanlähteet

Viikolla 22 uusista tartunnoista **25 %** todettiin henkilöillä, jotka olivat tartunnan toteamishetkellä karanteenissa. Ulkomailla saatujen tartuntojen osuus uusista tartunnoista on kasvanut: osuus oli **16 %** ja edeltävällä viikolla 7,5 %. Jatkotartunnat on kuitenkin pystytty estämään hyvin: niiden osuus oli **1,5 %** kaikista tartunnoista. Kotimaassa saaduista tartunnoista **60 %**:ssa tartunnanlähde saatiin selvitettyä, mikä on 10 prosenttiyksikköä vähemmän kuin edellisviikolla. Viikolla 22 karanteeniin asetettiin **3 495** henkilöä.

Arvioitu tehollinen tartuttavuusluku

Arvioitu tehollinen tartuttavuusluku on tällä hetkellä **0,55–0,7** (90 % todennäköisyysväli) ja pienempi kuin edellisviikolla, jolloin luku oli 0,75–0,95. HUS-alueelle arvioitu tartuttavuusluku on 0,65–0,85.

Koronavirustestaus ja positiivisten näytteiden osuus

Koronavirustestien määrä on jonkin verran vähentynyt: viikolla 22 tehtiin lähes **110 000** testiä, mikä on yli 10 000 vähemmän kuin edellisviikolla. Covid-19-tapausten osuus testatuista näytteistä oli **0,7 %**, samaa tasoa kuin edellisviikolla (*Kuvaaja 2, Taulukko 1*). Positiivisten näytteiden pieni osuus kertoo, että väestössä kiertävät tartunnat havaitaan edelleen tehokkaasti.

Lääketieteelliset mittarit ja ennusteet uusista erikoissairaanhoido- ja tehohoitojaksojen lukumääristä

Sairaalahoidossa Covid-19-potilaita oli 9.6.2021 sairaanhoitopiirien ilmoituksen mukaan yhteensä **58**, joista perusterveydenhuollon osastoilla **12**, erikoissairaanhoidon osastoilla **39**, ja tehohoidossa **7** potilasta. Tautiin liittyviä kuolemia oli 9.6.2021 raportoitu yhteensä **964**. Kuukauden aikana potilasmäärät ovat jatkuvasti pienentyneet (*Taulukko 2*).

Ennuste tulevan viikon valtakunnallisesta erikoissairaanhoidojaksojen lukumäärästä on edelleen laskussa. Tehohoitojaksojen osalta ennusteessa on otettu huomioon aiemmin havaittu sairaalahoidon yliportointi: nyttemmin korjattujen lukujen perusteella hieman suurempi osuus sairaalahoitoon joutuneista Covid-19-potilaista on joutunut tehohoitoon, ja tästä syystä ennustettu tehohoitojaksojen lukumäärä on hieman edellisviikkoa korkeampi (*Taulukko 2*). Uusien hoitojaksojen 2.6. annetut ennusteet vastasivat hyvin viikon 22 raportoituja uusia tapauksia: 21 erikoissairaanhoidon osastoilla ja 7 teho-osastoilla.

Alueiden tilanne

Alueiden epidemiatilanteissa on edelleen eroja: paikoin maan eteläosissa Covid-19-tapausten ilmaantuvuus on edelleen suurempi kuin muualla maassa (*Kuvaaja 4, Taulukko 3*). Epidemia on väkirikkaimmillakin alueilla kuitenkin edelleen rauhoittunut. Valtaosalla alueista tartuntoja todetaan tällä hetkellä vähän ja epidemiatilanne on rauhallinen. Osalla alueista paikalliset tartuntarypät ovat aiheuttaneet tilanteen äkillisen heikentymisen ja tartuntojen lisääntymisen, mutta tilanne on nopeasti myös rauhoittunut, kun epidemia on saatu hallintaan (*Kuvaaja 4, Taulukko 3*).

Toimenpiteet tartuntojen torjumiseksi

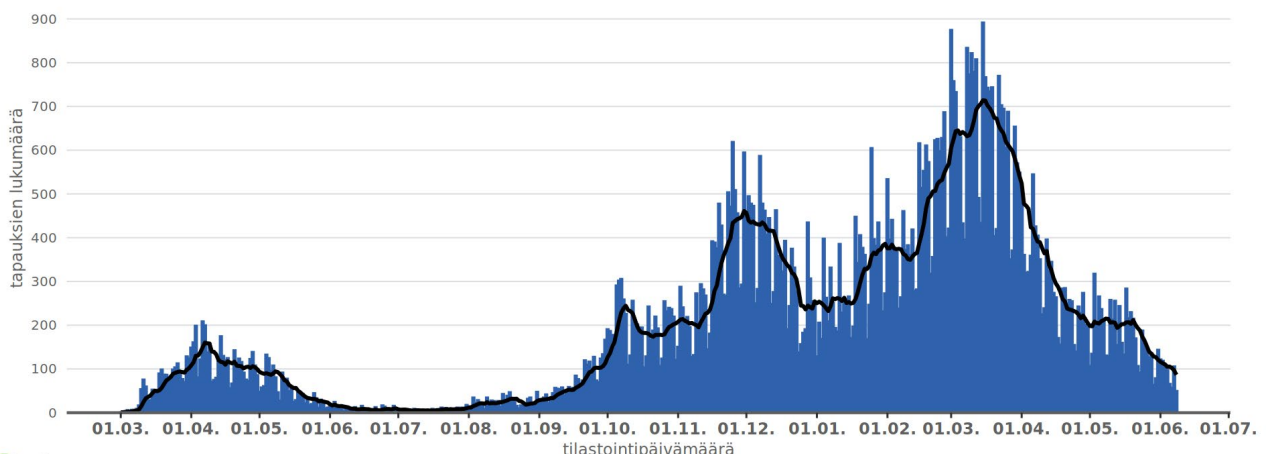
Koko maassa noin 48 % väestöstä on saanut yhden rokoteannoksen, ja toisen annoksen 12 %. THL raportoi päivittäin tietoa rokotusten etenemisestä verkkosivuillaan: [COVID-19-rokotusten edistyminen](#). Koronarokote suojaa hyvin koronavirustautia ja sen vakavia muotoja sekä virusmuunnoksia vastaan. Rokote ei kuitenkaan täysin poista tartunnan saamisen ja tartuttamisen riskiä. Siksi on tärkeää, että myös yhden tai kaksi rokoteannosta saaneet huolehtivat vieläkin turvaväleistä, käyttävät kasvomaskia, pesevät käsiä ja noudattavat muita ohjeita viruksen leviämisen ehkäisemiseksi.

Koronavirus tarttuu sosiaalisissa tilanteissa tehokkaasti. Jokainen voi omalla toiminnallaan hidastaa koronaviruksen leviämistä. On ensisijaisen tärkeää edelleen noudattaa voimassa olevia suosituksia ja rajoituksia. Aluehallintovirastojen voimassa olevat päätökset löytyvät verkkosivuilta [Yleistiedoksiannot \(Aluehallintovirasto\)](#) ja [Voimassa olevat ja voimaan tulevat rajoitukset \(Aluehallintovirasto\)](#). On suositeltavaa, että jokainen rajoittaa vielä tällä hetkellä muuta kuin välttämätöntä matkustamista ulkomaille.

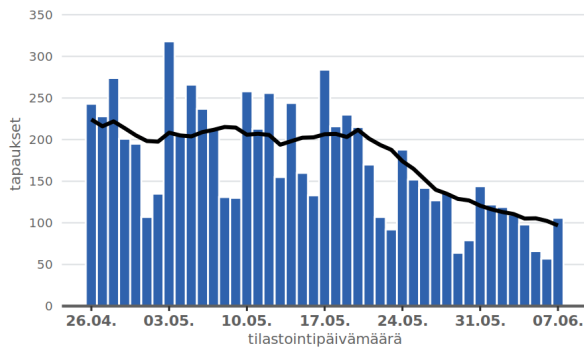
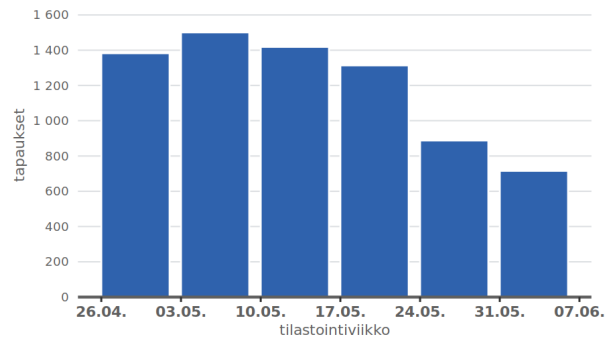
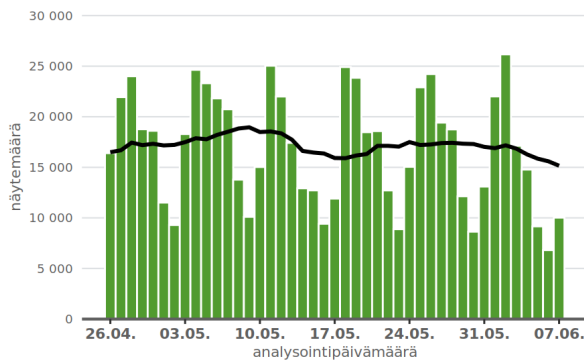
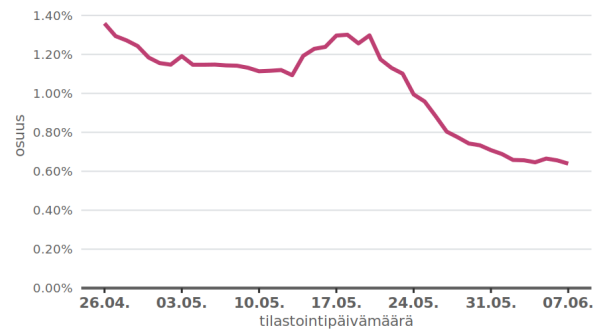
Lievienkin koronavirustautiin sopivien oireiden ilmetessä on hakeuduttava heti testiin. Uusien virusmuunnosten tarttumista ihmisestä toiseen voidaan estää samoilla keinoilla kuin väestössä jo aiemmin esiintyneen koronaviruksen leviämistä: [Tarttuminen ja suojautuminen – koronavirus \(THL\)](#).

Suomessa todetut COVID-19 -tapaukset tilastointipäivän mukaan

mustalla viivalla seitsemän päivän liukuva keskiarvo



Kuvaaja 1. Suomessa todettujen Covid-19-tapausten jakautuminen tilastointipäivän mukaan. Musta viivakuvaaja esittää seitsemän päivän liukuvaa keskiarvoa.

Todetut COVID-19 -tapaukset päivittäin

Todetut COVID-19 -tapaukset kalenteriviikoittain

Analysoidut COVID-19 näytteet päivittäin

Positiivisten näytteiden osuus testatuista


Kuvaaja 2. Ylärivillä esitetään uudet todetut Covid-19-tapaukset päivittäin ja kalenteriviikoittain. Alarivillä esitetään analysoidut näytemäärät ja positiivisten näytteiden osuus testatuista näytteistä päivittäin. Viivat kuvaavat todettujen tapausten ja analysoitujen näytteiden määrien seitsemän päivän liukuvaa keskiarvoa.

Epidemiologiset ja toiminnalliset mittarit (Taulukko 1)

Taulukossa esitetään epidemiologisia ja toiminnallisia mittareita: Suomessa todetut Covid-19-tapaukset viikoittain, tapausten 14 vuorokauden ilmaantuvuus 100 000 asukasta kohden, arvioitu tartuttavuusluku (7 vrk ajanjaksolle), Covid-19-testien määrä, testien määrä 100 000 asukasta kohden, sekä positiivisten tapausten osuus testatuista näytteistä (%). Muutos edelliseen tai edellisiin viikkoihin on kuvattu nuolilla, jotka kuvaavat kasvua (↑) tai pienentymistä (↓). Tiedot voivat täydentyä takautuvasti.

Epidemiologiset mittarit							
	19.5.		26.5.		2.6.		9.6.
Arvioitu tehollinen tartuttavuusluku*	0,8–1,0		0,95–1,15		0,75–0,95		0,55–0,7
7 vrk	Viikko 19 10.–16.5.	↑ ↓	Viikko 20 17.–23.5.	↑ ↓	Viikko 21 24.–30.5.	↑ ↓	Viikko 22 31.5.–6.6.
Todetut Covid-19-tapaukset	1 419	↓	1 314	↓	888	↓	716
14 vrk	Viikot 19–20 10.–23.5.			↑ ↓	Viikot 21–22 24.5.–6.6.		
Todettujen tapausten ilmaantuvuus / 100 000 asukasta	49			↓	29		
Toiminnalliset mittarit							
7 vrk	Viikko 19 10.–16.5.	↑ ↓	Viikko 20 17.–23.5.	↑ ↓	Viikko 21 24.–30.5.	↑ ↓	Viikko 22 31.5.–6.6.
Testien määrä	114 558	↑	119 327	↑	121 114	↓	109 162
Testien määrä / 100 000 asukasta	2 066	↑	2 152	↑	2 185	↓	1 969
Positiivisten tapausten osuus testatuista näytteistä (%)	1,2 %	↓	1,1 %	↓	0,7 %	-	0,7 %

Lääketieteelliset mittarit (Taulukko 2)

Taulukossa esitetään Covid-19-potilaiden määrät sairaalahoidossa, tautiin menehtyneiden henkilöiden määrä, sekä ennusteet tulevan viikon sairaalahoitojaksoista Suomessa. Muutos edelliseen tai edellisiin viikkoihin on kuvattu nuolilla, jotka kuvaavat määrien kasvua (↑) tai pienentymistä (↓). Tiedot voivat täydentyä takautuvasti.

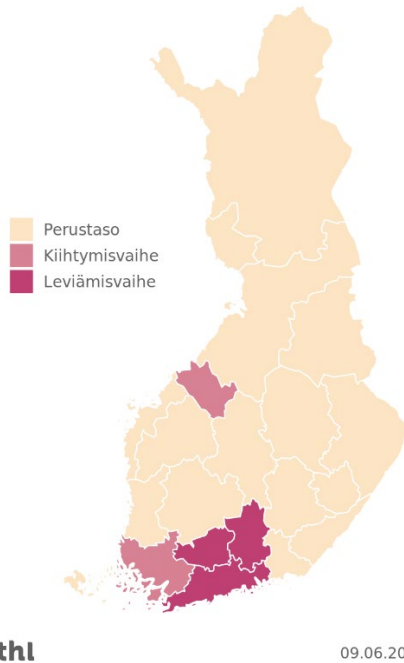
Lääketieteelliset mittarit							
	19.5.2021	↑ ↓	26.5.2021	↑ ↓	2.6.2021	↑ ↓	9.6.2021
Covid-19-potilaiden lukumäärä, toteutuneet							
Perusterveydenhuollon osastoilla	40	-15 ↓	25	-3 ↓	22	-10 ↓	12
Erikoissairaanhoidon osastoilla	82	-24 ↓	58	-15 ↓	43	-4 ↓	39
Teho-osastoilla	26	-8 ↓	18	-4 ↓	14	-7 ↓	7
Covid-19-potilaiden lukumäärä, yhteensä	148	-47 ↓	101	-22 ↓	79	-21 ↓	58
Menehtyneet, yhteensä	929	+17 ↑	946	+13 ↑	959	+5 ↑	964
Ennusteet							
Uusia erikoissairaanhoidon hoitojaksoja tulevalle viikolle	35–57		32–53		21–38		17–34
Uusia tehohoitojaksoja tulevalle viikolle	3–11		2–10		1–8		2–9

Sairaalahoitoennusteiden lukemat ovat uusia potilaita tulevalle kalenteriviikolle, kun taas taulukon toteutuneet lukemat ovat sairaalahoidossa olevien lukumääriä raportointipäivänä. Ennusteiden laskennassa on otettu huomioon annetut rokotukset. Sairaalahoitoennusteiden perustuvat sairaanhoitopiirien THL:lle ilmoittamiin tietoihin.

Tarkempia tietoja tehohoidosta ja sen tuloksista löytyy raportista: [Tehohoidon tilannekuva: COVID-19 tehosi-
osastoilla \(2.6.2021, Tehohoidon koordinoiva toimisto\)](#)

Alueellinen tilannearvio

Taulukossa 3 on yhteenveto epidemiatilanteen kehittymisestä sairaanhoitopiireittäin. Taulukossa on esitetty viimeisten viikkojen ilmaantuvuudet, tapausten määrä, Covid-19-positiivisten näytteiden osuus kaikista testatuista näytteistä, sekä niiden tartuntojen osuus, joissa tartunnanlähde on pystytty selvittämään.



Kuvaaja 3. Sairaanhoitopiirien kokonaisarvio epidemiatilanteesta.

Sairaanhoitopiirien alueellisten yhteistyöryhmien itse tekemien arviointien perusteella STM:n toimintasuunnitelman mukaisessa leviämisvaiheessa olivat 9.6.2021 Helsingin ja Uudenmaan (HUS), Päijät-Hämeen ja Kanta-Hämeen sairaanhoitopiirit (kolme aluetta).

Alueiden oma kokonaisarvio epidemiatilanteesta 9.6.2021:

Sairaanhoitopiirien alueellisten yhteistyöryhmien itse tekemien arviointien perusteella STM:n toimintasuunnitelman mukaisessa leviämisvaiheessa olivat 9.6.2021 Helsingin ja Uudenmaan (HUS), Päijät-Hämeen ja Kanta-Hämeen sairaanhoitopiirit (kolme aluetta).

Leviämisvaihe: Helsingin ja Uudenmaan (HUS)*, Päijät-Hämeen ja Kanta-Hämeen sairaanhoitopiirit (kolme aluetta).

Kiihtymisvaihe: Varsinais-Suomen ja Keski-Pohjanmaan sairaanhoitopiirit (kaksi aluetta).

Perustaso: Kymenlaakson, Etelä-Karjalan, Pirkanmaan, Satakunnan, Keski-Suomen, Etelä-Pohjanmaan, Vaasan, Etelä-Savon, Itä-Savon, Pohjois-Savon, Pohjois-Karjalan, Pohjois-Pohjanmaan, Kainuun, Lapin ja Länsi-Pohjan sairaanhoitopiirit sekä Ahvenanmaan maakunta (16 aluetta).

* Osa alueesta on määritelty muusta alueesta poikkeavaan epidemiavaiheeseen.

Muutokset edelliseen viikkoon (2.6.) verrattuna:

Varsinais-Suomen sairaanhoitopiiri palasi 4.6. leviämisvaiheesta kiihtymisvaiheeseen.
 Keski-Pohjanmaan sairaanhoitopiiri palasi 7.6. leviämisvaiheesta kiihtymisvaiheeseen.
 Pirkanmaan sairaanhoitopiiri palasi 8.6. kiihtymisvaiheesta perustasolle.
 Kymenlaakson sairaanhoitopiiri palasi 9.6. kiihtymisvaiheesta perustasolle.

Epidemian vaiheiden luokittelu sosiaali- ja terveysministeriön (STM) hybridistrategian päivitetystä toimintasuunnitelmassa

Sosiaali- ja terveysministeriön toimintasuunnitelmassa (STM 2020:26) ja sen ensimmäisessä päivityksessä (STM 2021:1) kuvattiin epidemiologista tilannetta luonnehtivat perusteet, joiden avulla toimenpiteiden tarvetta ja kohdentamista arvioidaan sekä alueellisesti että valtakunnallisesti.

Toimintasuunnitelmassa epidemian tilannekuva jaetaan kolmeen vaiheeseen: perustasoon, kiihtymisvaiheeseen ja leviämisvaiheeseen. Alla on kuvattu vaiheluokitukset päivitetyn toimintasuunnitelman mukaisesti (koko kuvaus, kts. [Koronaepidemian hillinnän toimintasuunnitelma on päivitetty \(STM, 27.5.2021\)](#)).

Perustasolla epidemia ei kasva.

- tartuntojen ilmaantuvuus on alhainen
- ajoitain esiintyvät paikalliset ja alueelliset tartuntaketjut ovat hallittavissa, altistuneet ovat jäljitettävissä ilman jatkotartuntojen riskiä nostavaa viivettä eikä merkittävää leviämistä tunnettujen ryppäiden ulkopuolella havaita
- uudet tapaukset ovat joko satunnaisia yksittäistapauksia tai ne todetaan pääosin karanteenissa jo olevilla

Kiihtymisvaiheessa epidemiassa on kasvua, tapausten alueellinen ilmaantuvuus on perustasoa korkeampi.

Esiintyy useita paikallisia ja alueellisia tartuntaketjuja. Seuraavia kriteerejä voidaan käyttää apuna epidemian arvioinnissa:

- tartuntojen 14 vrk tapaussumma ei ylitä tasoa 25 / 100 000 asukasta
- positiivisten näytteiden osuus on > 1%
- esiintyy joukkoaltistumisia
- yli 2/3 tartunnanlähteistä on selvittävissä ja tartuntaketjut katkaistavissa ilman jäljityksestä johtuvaa viivettä
- sosiaali- ja terveydenhuollon toimintakyky ja palveluiden saatavuus pystytään turvaamaan ilman erityistoimia

Leviämisvaiheessa epidemian kasvu nopeutuu edelleen, ja tapaukset leviävät väestössä alueellisesti tai laajemmin. Jäljitys vaikeutuu. Seuraavia kriteereitä voidaan käyttää apuna väestöleviämisen arvioinnissa:

- tartuntojen 14 vrk tapaussumma on suuruusluokkaa > 25- 50 / 100 000 asukasta
- positiivisten näytteiden osuus on > 2%
- jäljittävyys heikkenee, noin 2/3 tartunnanlähteistä tai vähemmän on selvittävissä, epidemiaan hillintään tarvittavien resurssien määrä kasvaa
- sairaala- ja tehohoidon määrän ennustetaan kääntyvän kasvuun.

Taulukossa 3 epidemian eri vaiheiden kriteereitä on kuvattu seuraavasti:

	Tartuntojen ilmaantuvuus (tapausta / 14 vrk / 100 000 asukasta)	Positiivisten näytteiden osuus	Tartunnan-lähteistä selvitetty
Leviämisvaihe	yli 25-50	yli 2 %	alle 2/3
Kiihtymisvaihe	alle 25	yli 1 %	yli 2/3
Perustaso		alle 1 %	

Epidemiologiset mittarit (Taulukko 3)

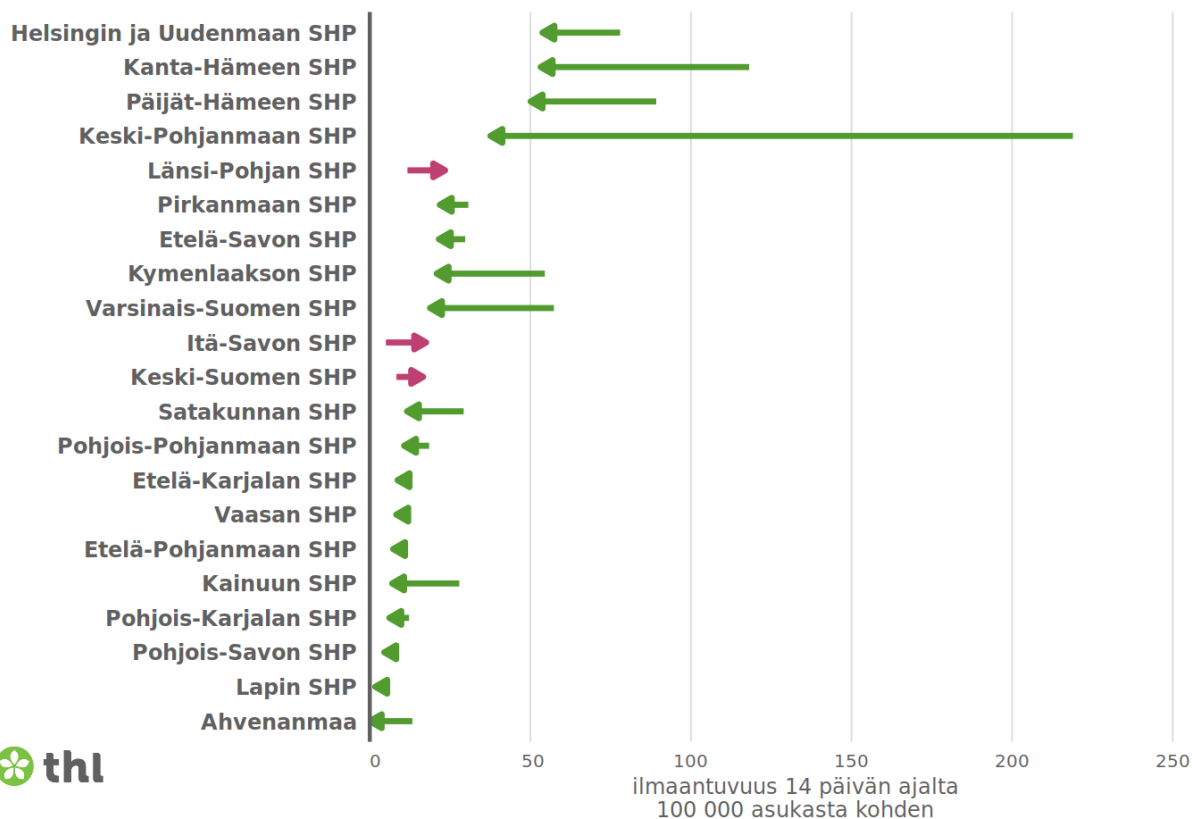
Taulukko 3. Yhteenveto epidemiatilanteen kehittymisestä sairaanhoitopiireittäin; viimeisten viikkojen ilmaantuvuudet, tapausten määrä, Covid-19-positiivisten näytteiden osuus kaikista testatuista näytteistä, sekä niiden tartuntojen osuus, joissa tartunnanlähde on pystytty selvittämään.

Aluehallinto- virasto	Sairaanhoitopiiri	Ilmaantuvuus (tapausta/ 100 000 asukasta)		Tapausten määrä		Positiivisten näytteiden osuus (%) testatuista näytteistä		Selvitettyjen tartunnanlähteiden osuus	
		14 vrk		7 vrk		7 vrk		7 vrk (viikko 22)	
		Viikot 19–20	Viikot 21–22	Viikko 21	Viikko 22	Viikko 21	Viikko 22	Selvitettyjen tartunnan- lähteiden osuus (%)	Selvitetyt tapaukset/ todetut tapaukset*
Etelä-Suomi	HUS	78.0	53.8	467	449	1.0 %	1.0 %	59 %	262/445
	Etelä-Karjala	11.8	8.7	5	6	0.3 %	0.4 %	0 %	0/1
	Kymenlaakso	54.5	20.8	19	15	0.8 %	0.7 %	53 %	8/15
	Päijät-Häme	89.2	50.1	67	38	1.6 %	1.0 %	62 %	21/34
	Kanta-Häme	118.1	53.2	68	23	1.7 %	0.7 %	49 %	20/41
Lounais- Suomi	Varsinais-Suomi	57.3	18.8	50	41	0.6 %	0.5 %	57 %	8/14
	Satakunta	29.2	11.6	12	13	0.3 %	0.4 %	67 %	6/9
Länsi- ja Sisä-Suomi	Pirkanmaa	30.7	21.8	63	55	0.7 %	0.7 %	71 %	32/45
	Keski-Suomi	8.3	16.6	16	26	0.5 %	1.0 %	53 %	8/15
	Etelä-Pohjanmaa	7.8	7.3	5	9	0.2 %	0.4 %	80 %	4/5
	Keski-Pohjanmaa	218.9	37.6	23	6	0.9 %	0.4 %	100 %	5/5
	Vaasa	12.4	8.3	8	6	0.3 %	0.3 %	33 %	1/3
Itä-Suomi	Etelä-Savo	29.7	21.5	15	6	0.8 %	0.4 %	83 %	5/6
	Itä-Savo	5.0	17.5	5	2	1.0 %	0.4 %	100 %	5/5
	Pohjois-Savo	7.0	4.5	11	0	0.3 %	0.0 %	-	0/0
	Pohjois-Karjala	12.2	6.1	7	3	0.3 %	0.1 %	100 %	2/2
Pohjois- Suomi	Pohjois-Pohjanmaa	18.5	10.7	37	7	0.4 %	0.1 %	50 %	2/4
	Kainuu	27.9	7.0	1	4	0.1 %	0.6 %	100 %	1/1
Lappi	Lappi	3.4	1.7	1	1	0.0 %	0.0 %	-	0/0
	Länsi-Pohja	11.7	23.5	8	6	0.2 %	0.1 %	75 %	3/4
Ahvenanmaa	Ahvenanmaan maakunta	13.3	0.0	0	0	0.0 %	0.0 %	100 %	1/1

* Todettujen tapausten kokonaismäärästä on vähennetty ulkomailla tai toisen sairaanhoitopiirin alueella tapahtuneet tartunnat.

Todettujen COVID-19 tapausten ilmaantuvuuden muutos neljän viikon seurantajaksolla

ajanjakso 24.05.-06.06. verrattuna jaksoon 10.05.-23.05.



Kuvaaja 4. Kuvaajassa esitetään todettujen Covid-19 -tapausten ilmaantuvuuden muutos kahden edellisen 14 päivän seurantajakson ajalta. Viikkoja 21–22 on verrattu viikkoihin 19–20.

Taulukko 4. Laboratorioiden ilmoittamat Covid-19-näytemäärät sairaanhoitopiireittäin kahden viimeisimmän seurantaviikon ajalta. Vasemmalla esitetään analysoidut näytemäärät näytteenottopäivämäärän mukaisesti. Oikealla esitetään näytemäärät suhteutettuna väestöön (näytteitä / 100 000 asukasta). Luvut on esitetty laskevassa järjestyksessä väestöön suhteutettujen näytemäärien mukaisesti sairaanhoitopiireittäin. Koko Suomea koskevat analysoidut näytemäärät on esitetty ylimmällä rivillä.

Sairaanhoitopiiri (SHP)	Laboratorioiden ilmoittamat analysoidut näytemäärät näytteenottopäivämäärän mukaisesti		Näytemäärä suhteutettuna väestöön (näytettä / 100 000 asukasta)	
	Viikko 21 24.–30.5.	Viikko 22 31.5.–6.6.	Viikko 21 24.–30.5.	Viikko 22 31.5.–6.6.
Koko Suomi	121 114	109 162	2 185	1 969
Länsi-Pohjan SHP	4 755	8 631	7 966	14 459
Helsingin ja Uudenmaan SHP	48 570	44 428	2 851	2 608
Kanta-Hämeen SHP	4 081	3 482	2 386	2 036
Keski-Pohjanmaan SHP	2 505	1 492	3 245	1 933
Lapin SHP	2 915	2 228	2 487	1 901
Päijät-Hämeen SHP	4 081	3 769	1 946	1 798
Etelä-Savon SHP	1 777	1 682	1 820	1 723
Varsinais-Suomen SHP	8 921	8 145	1 840	1 680
Pohjois-Pohjanmaan SHP	8 282	6 502	2 013	1 580
Pirkanmaan SHP	9 640	8 366	1 781	1 546
Satakunnan SHP	4 709	3 194	2 185	1 482
Ahvenanmaa	520	441	1 724	1 462
Pohjois-Karjalan SHP	2 550	2 278	1 557	1 391
Itä-Savon SHP	512	524	1 283	1 313
Kymenlaakson SHP	2 519	2 124	1 543	1 301
Vaasan SHP	2 479	2 053	1 462	1 211
Pohjois-Savon SHP	3 273	2 864	1 343	1 175
Etelä-Pohjanmaan SHP	2 586	2 240	1 345	1 165
Etelä-Karjalan SHP	1 936	1 371	1 524	1 079
Keski-Suomen SHP	3 359	2 664	1 328	1 053
Kainuun SHP	1 144	684	1 594	953

Lisätietoa

Hybridistrategian toimintasuunnitelma (STM)

[Toimintasuunnitelma Covid-19 – epidemian hillinnän hybridistrategian toteuttamiseen tammi-toukokuussa 2021 \(STM 2021:1\)](#)

[Hybridistrategian toimintasuunnitelma osa 3: Suositusten ja rajoitusten käyttö \(STM, 25.2.2021\)](#)

[Koronaepidemian hillinnän toimintasuunnitelma on päivitetty \(STM, 27.5.2021\).](#)

Hybridistrategian seurannan tilannearvioraportit

[Koronaviruksen seuranta - viikoittaiset tilanneraportit \(THL\)](#)

Koronavirusepidemiaa koskevat infotilaisuudet ja tilannekuvat

[Koronavirusepidemiaa koskevat infot ja tilannekuvat \(STM\)](#)

Alueellista tietoa

[Koronaepidemia: alueiden tilanne, suositukset ja rajoitukset \(THL\)](#)

[Voimassa olevat ja voimaan tulevat rajoitukset \(Aluehallintovirasto\)](#)

[Alueiden koronatilanne ja rajoitukset sairaanhoitopiireittäin \(Valtioneuvosto\)](#)

Epidemian torjunta

[Rajoitukset ja suositukset koronaepidemian aikana \(Valtioneuvosto\)](#)

[STM:n antamat viranomaisohjeet ja päätökset koronavirustilanteessa](#)

[Koronavirustilanne Suomessa \(STM\)](#)

[Tartuntatautilain väliaikaisten pykälien voimassaoloa jatketaan vuoden loppuun \(STM\)](#)

[Ohje koronavirustartuntojen ehkäisemisestä, yleisötilaisuudet ja yleiset kokoontumiset \(OKM, THL\)](#)

[Yleistiedoksiannot \(Aluehallintovirasto\)](#)

[Usein kysytyjä kysymyksiä koronaviruksesta \(Aluehallintovirasto\)](#)

Tehohoidon tilannekuva (Tehohoidon koordinoiva toimisto)

[Tehohoidon tilannekuva: COVID-19 teho-osastoilla \(2.6.2021\)](#)

THL:n koronasivut:

[Ajankohtaista koronaviruksesta \(THL\)](#)

[Tilannekatsaus koronaviruksesta \(THL\)](#)

[Muuntuneet koronavirukset \(THL\)](#)

[COVID-19-rokotusten edistyminen \(THL\)](#)

[Tutkimuksia ja hankkeita koronavirukseen liittyen \(THL\)](#)

[Koronaepidemian vaikutukset hyvinvointiin, palveluihin ja talouteen \(THL\)](#)