
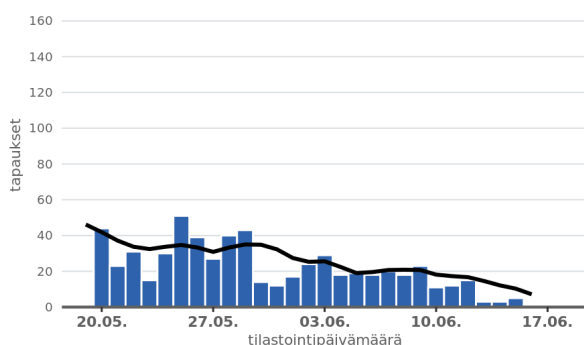

**COVID-19-epidemian
Hybridistrategian seuranta
– tilannearvioraportti
17.6.2020**
**Terveyden ja hyvinvoinnin laitos
Institutet för hälsa och välfärd
Finnish Institute for Health and Welfare**
PL / PB / P.O. Box 30 • FI-00271 Helsinki, Finland
Puh/tel +358 29 524 6000
www.thl.fi

Hybridistrategian seuranta – tilannearvioraportti 17.6.2020

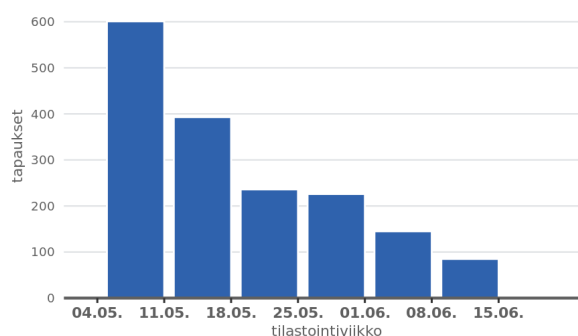
Koronavirusepidemian torjuntaan tähtäävän Suomen hybridistrategian vaikuttavuutta seurataan epidemiologisten, lääketieteellisten ja toiminnallisten mittareiden avulla. Strategian avulla pyritään hallituksen 6.5. antaman periaatepäätöksen mukaan estämään viruksen leviämistä yhteiskunnassa, turvaamaan terveydenhuollon kantokyky ja suojelemaan erityisesti riskiryhmiin kuuluvia ihmisiä. Tavoitteena on, että monipuolisia mittareita seuraamalla epidemiatilanteen mahdollisiin muutoksiin voidaan tarvittaessa reagoida.

STM ja THL tuottavat kerran viikossa tilannearvion epidemian tilasta sekä valtakunnallisesti että alueellisesti.

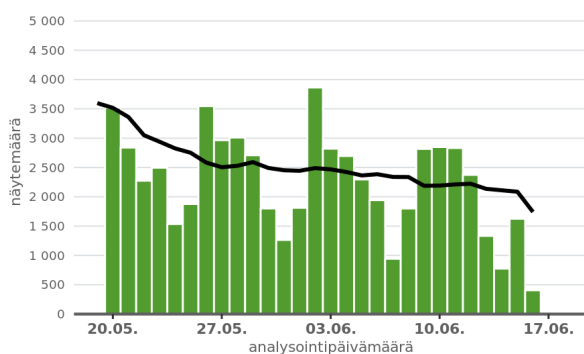
Todetut COVID-19 -tapaukset päivittäin



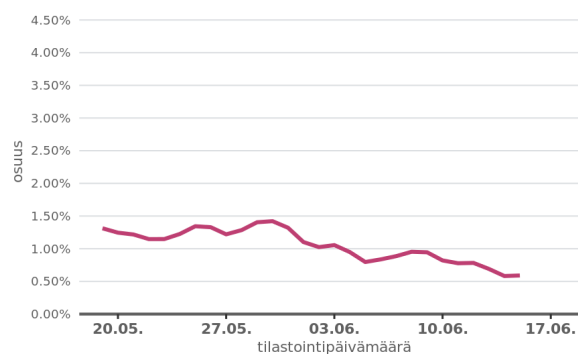
Todetut COVID-19 -tapaukset kalenteriviikoittain



Analysoidut COVID-19 näytteet



Positiivisten näytteiden osuus testatuista



Kuvaaja 1. Ylärivillä esitetään uudet todetut COVID-19-tapaukset päivittäin ja kalenteriviikoittain. Alarivillä esitetään analysoidut näyttemäärät päivittäin ja positiivisten näytteiden osuus testatuista näytteistä päivittäin. Viivat kuvaavat todettujen tautitapausten ja analysoitujen näytteiden määrien seitsemän päivän liukuvaa keskiarvoa.

Valtakunnallinen tilannearvio

Mittareiden perusteella COVID-19-epidemia on jatkanut edelleen hidastumistaan verrattuna edelliseen kahteen viikkoon. Viikoittain tartuntatautirekisteriin ilmoitetut tapausmäärät ovat laskeneet merkittävästi jo yli kuukauden ajan. Viimeisen seurantaviikon aikana (8.6.-14.6.) ilmoitettiin vain alle 100 uutta tapausta.

Uusien tapausten ilmaantuvuus viikolla 24 (8.6.-14.6.) oli **1,5** tapausta 100 000 asukasta kohden. Tapausilmaantuvuus on jatkanut laskuaan edeltävältä ja toissaviikolta (*Taulukko 1*).

Laboratorioiden virustestauskapasiteetti on tällä hetkellä **yli 13 000** näytettä päivässä. Sosiaali- ja terveystieteiden tutkimuskeskuksen 9.4.2020 päivittämän testausstrategian tavoite, 10 000 näytteen päivittäinen testauskapasiteetti, on ylitetty. Viimeisellä seurantaviikolla koronavirustestejä on tehty hieman vähemmän kuin edeltävillä viikoilla. Positiivisten COVID-19-tapausten osuus testatuista näytteistä on jatkanut laskuaan.

Taulukko 1. Taulukossa esitetetään todetut COVID-19-tapaukset, niiden ilmaantuvuus 100 000 asukasta kohden, testimäärät, testimäärät suhteutettuna 100 000 asukasta kohden, sekä positiivisten tapausten osuus testatuista näytteistä kolmen viikon seurantajaksoilla. Todettuja tautitapauksia ja näytemääriä koskeva tieto voi muuttua, kun tiedot täydentyvät ja niitä korjataan takautuvasti.

Viikko	Ajanjakso	COVID-19-tapaukset	Ilmaantuvuus / 100 000 väestö	Testimäärä	Testimäärä / 100 000 väestö	Tautitapausten osuus testatuista näytteistä (%)
22	25.5.-31.5.	226	4,1	17 107	309	1,3
23	1.6.-7.6.	145	2,6	16 363	295	0,9
24	8.6.-14.6.	85	1,5	14 605	263	0,6

Arvioitu tartuttavuusluku on tällä hetkellä 0,40–0,80 (90 % todennäköisyysväli). Luku on laskenut edellisiin viikkoihin verrattuna, mikä tarkoittaa että Suomessa koronavirusepidemia on jatkanut edelleen hidastumistaan.

Koko Suomen yhteenlaskettu tapausmäärä 17.6.2020 oli **7 117** todettua tapausta. Tautiin liittyviä kuolemia on raportoitu **326**. Parantuneita arvioidaan olevan noin **6 400**, eli lähes 90 prosenttia todetuista tartuntatapauksista. Arvio perustuu todettujen tapausten seurantaan kolmen viikon (21 vrk) ajalta. Parantuneiksi määritellään ne henkilöt, joilla ei taudinkulkuun liittyvää seurantatietoa kolmen viikon jälkeen todetusta tartunnasta. Kahden viikon seurannalla arvio parantuneista on suurempi (noin 6600 parantunutta), ja vastaavasti neljän viikon kohdalla arvio taas on pienempi (noin 6200 parantunutta).

Sairaalahoidossa oli yhteensä **26** potilasta, joista tehohoidossa oli **2**. Kuten edellisellä viikolla, HUSin ulkopuolella ei enää ollut tehohoidossa olevia potilaita. Sairaalahoidossa olevien potilaiden määrä on laskenut kahden viikon takaisesta merkittävästi. Ennusteen mukaan tulevan viikon uusien sairaala- ja tehohoitojaksojen määrät jatkavat laskuaan.

Epidemiatilanteen ollessa tällä hetkellä rauhallinen, tehohoidon viikkoraportin julkaiseminen on päätynyt toistaiseksi 11.6. alkaen. [Aiemmat raportit: Tietoa COVID-19-epidemiasta ja kansallinen tehohoidon tilannekuvaraportti \(KYS\).](#)

Valtakunnallinen yhteenveto (Taulukko 2)

Taulukko 2. Taulukossa esitetään koronavirustilanteen muutos eri mittarien ja kolmen seurantajakson ja aikapisteen avulla. Muutos kuvaa tilanteen muutosta edelliseen viikkoon tai aikapisteeseen verrattuna. Viimeisin seurantajakso on taulukossa laatikoitu (oikealla). Todettuja tautitapauksia ja näytemääriä koskeva tieto voi muuttua, kun tiedot täydentyvät ja niitä korjataan takautuvasti.

Epidemiologiset mittarit	Viikko 22 25.-31.5.2020	Muutos (↑↓)	Viikko 23 1.-7.6.2020	Muutos (↑↓)	Viikko 24 8.-14.6.2020
Todettujen tapausten ilmaantuvuus (tapauksia / 100 000 väestö)	4,1	-1,5 ↓	2,6	-1,1 ↓	1,5
Tartuttavuusluku	0,75–0,80	*	0,70–0,80		0,40–0,80
Parantuneiden arvioitu määrä	3.6.2020	Muutos	10.6.2020	Muutos	16.6.2020
	5800	+400 ↑	6 200	+200 ↑	6400
Lääketieteelliset mittarit	3.6.2020	Muutos (↑↓)	10.6.2020	Muutos (↑↓)	16.6.2020
Toteutuneet					
Akuuttisairaalahoitossa olevien potilaiden lukumäärä, yhteensä	51	-23 ↓	28	-2 ↓	26
– joista tehohoidossa	7	-3 ↓	4	-2 ↓	2
Menehtyneet, yhteensä	321	+3 ↑	324	+2 ↑	326
Ennusteet					
Uusia akuuttisairaalahoitojaksoja tulevalle viikolle	21-51		16-32		9-23
Uusia tehohoitojaksoja tulevalle viikolle	4-11		3-7		1-5
Toiminnalliset mittarit	Viikko 22 25.-31.5.2020	Muutos (↑↓)	Viikko 23 1.-7.6.2020	Muutos (↑↓)	Viikko 24 8.-14.6.2020
Viikoittainen testien määrä / 100 000 väestö	309	-14 ↓	295	-23 ↓	263
Tautitapausten osuus testatuista näytteistä (%)	1,3 %	-0,4 ↓	0,9 %	-0,3 ↓	0,6 %

* Ei oleellista muutosta aiempaan

Alueellinen tilannearvio

Kahdeksan sairaanhoitopiirin alueella ei todettu uusia tapauksia viimeisimmän seurantajakson (8.6.-14.6.) aikana. Viikoittainen tapausilmaantuvuus laski tai pysyi samana suuressa osassa (13/21) sairaanhoitopiirejä verrattuna edelliseen seurantajaksoon (1.6.-7.6.). Kahdeksalla alueella ilmaantuvuudessa oli hyvin vähäistä nousua. Tapausmäärien muutos edelliseen viikkoon verrattuna oli alle viisi tapausta kaikilla alueilla joilla ilmaantuvuudessa oli nousua.

Valtakunnallista uusien tapausten ilmaantuvuutta (1,5 tapausta/100 000 asukasta) suurempi ilmaantuvuus todettiin viikolla 24 vain Ahvenanmaalla (6,7 tapausta/100 000 asukasta) ja Helsingin ja Uudenmaan sairaanhoitopiirissä (3,8 tapausta/100 000 asukasta). Yhteenvedon voidaan todeta, että uusia tapauksia on todettu muualla kuin Helsingin ja Uudenmaan sairaanhoitopiirin alueella vain hyvin vähän. Helsingin ja Uudenmaan sairaanhoitopiirin alueella uusien tapausten määrä on puolittunut edelliseen viikkoon verrattuna.

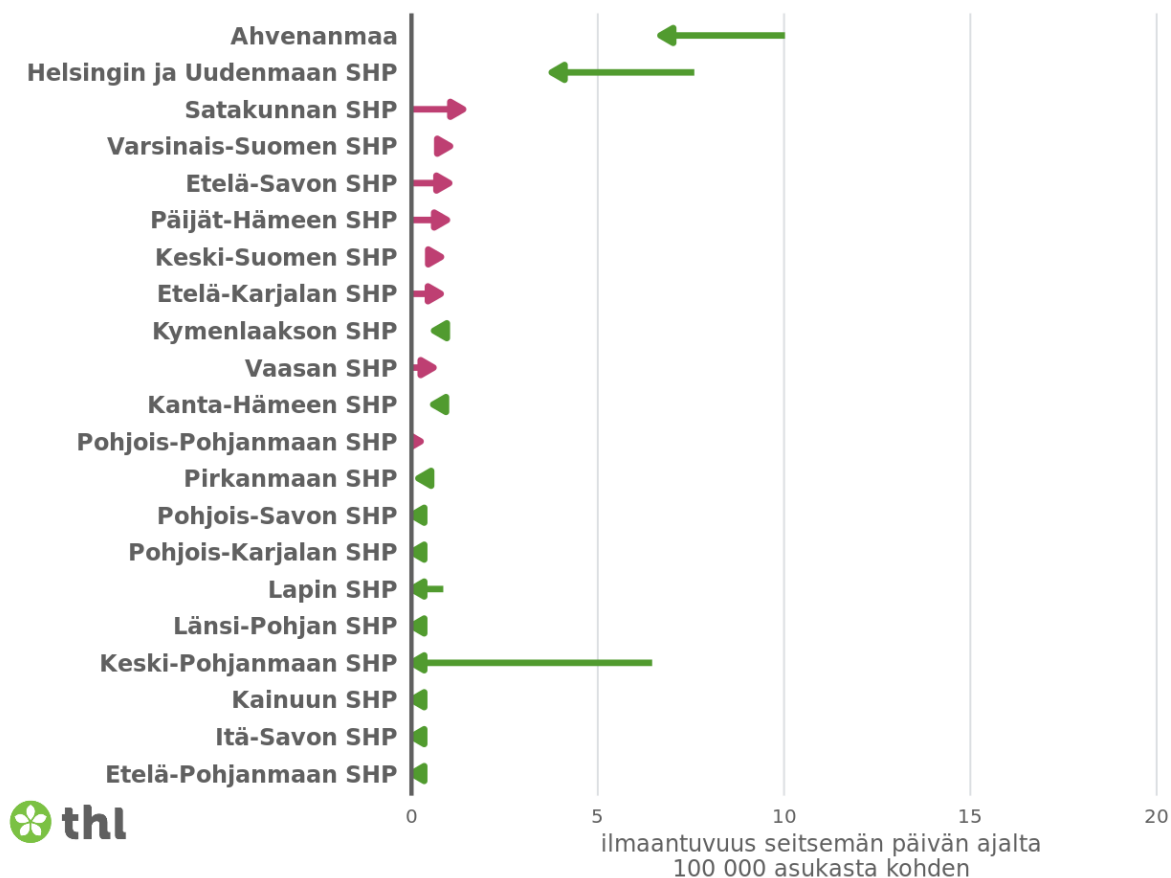
Väestöön suhteutettuna koronavirustestejä on viimeisen seurantajakson aikana tehty eniten Länsi-Pohjan sairaanhoitopiirissä (583 testiä/100 000 asukasta/viikko) ja vähiten Ahvenanmaalla (10 testiä/100 000 asukasta/viikko).

Yliopistosairaaloiden erityisvastuualueilla COVID-19 sairaalahoidon tilanne on hyvin rauhallinen. Tehohoidon kapasiteetti ole missään vaiheessa ylittynyt.

Todettujen COVID-19-tapausten lukumäärä sairaanhoitopiireittäin

Uusien COVID-19 tapausten ilmaantuvuuden muutos kahden viikon seurantajaksolla

ajanjakso 08.06.-14.06. verrattuna jaksoon 01.06.-07.06.



Kuvaaja 2. Kuvaajassa esitetään todettujen COVID-19-tapausten ilmaantuvuus kahdelta edelliseltä seitsemän päivän seurantajaksolta (ajanjakso 8.6.-14.6. verrattuna jaksoon 1.6.-7.6.) sairaanhoitopiireittäin (SHP) suhteutettuna alueen asukasmäärään (tapausta 100 000 asukasta kohden). Nuolen suunta ja väri kertoo ilmaantuvuuden laskusta (vihreä) tai kasvusta (punainen). Mikäli ilmaantuvuus on pysynyt samana, esitetään se kuvaajassa vihreänä nuolenpäänä. Sairanhoitopiirit on järjestetty tuoreimman seurantajakson ilmaantuvuuden mukaan. Raportointiviiveet voivat vaikuttaa varsinkin tuoreimman seurantajakson lukumääriin.

Taulukko 4. Taulukossa esitetään uusien COVID-19-tautitapausten lukumäärä ja ilmaantuvuus (tapausta / 100 000 asukasta) sairaanhoitopiireittäin kahden viimeisimmän täyden kalenteriviikon ajalta. Tapausmäärät on ilmoitettu laskevasti alueellisen ilmaantuvuuden mukaisesti. Tapausmäärien ilmoittamisessa on huomioitu yksityisyysensuoja. Esimerkiksi mikäli tapauksia on 1-4, merkitään se tilastoon < 5.

Sairaanhoitopiiri (SHP)	Todetut uudet tapaukset		Ilmaantuvuus	
	Viikko 23 1.6.-7.6.	Viikko 24 8.6.-14.6.	Viikko 23 1.6.-7.6.	Viikko 24 8.6.-14.6.
Ahvenanmaa	< 5	< 5	10.0	6.7
Helsingin ja Uudenmaan SHP	129	64	7.6	3.8
Satakunnan SHP	0	< 5	0.0	1.4
Varsinais-Suomen SHP	< 5	5	0.6	1.0
Päijät-Hämeen SHP	0	< 5	0.0	1.0
Etelä-Savon SHP	0	< 5	0.0	1.0
Keski-Suomen SHP	< 5	< 5	0.4	0.8
Etelä-Karjalan SHP	0	< 5	0.0	0.8
Kanta-Hämeen SHP	< 5	< 5	0.6	0.6
Vaasan SHP	0	< 5	0.0	0.6
Kymenlaakson SHP	< 5	< 5	0.6	0.6
Pohjois-Pohjanmaan SHP	0	< 5	0.0	0.2
Pirkanmaan SHP	< 5	< 5	0.2	0.2
Etelä-Pohjanmaan SHP	0	0	0.0	0.0
Kainuun SHP	0	0	0.0	0.0
Lapin SHP	< 5	0	0.9	0.0
Pohjois-Savon SHP	0	0	0.0	0.0
Länsi-Pohjan SHP	0	0	0.0	0.0
Keski-Pohjanmaan SHP	5	0	6.5	0.0
Itä-Savon SHP	0	0	0.0	0.0
Pohjois-Karjalan SHP	0	0	0.0	0.0

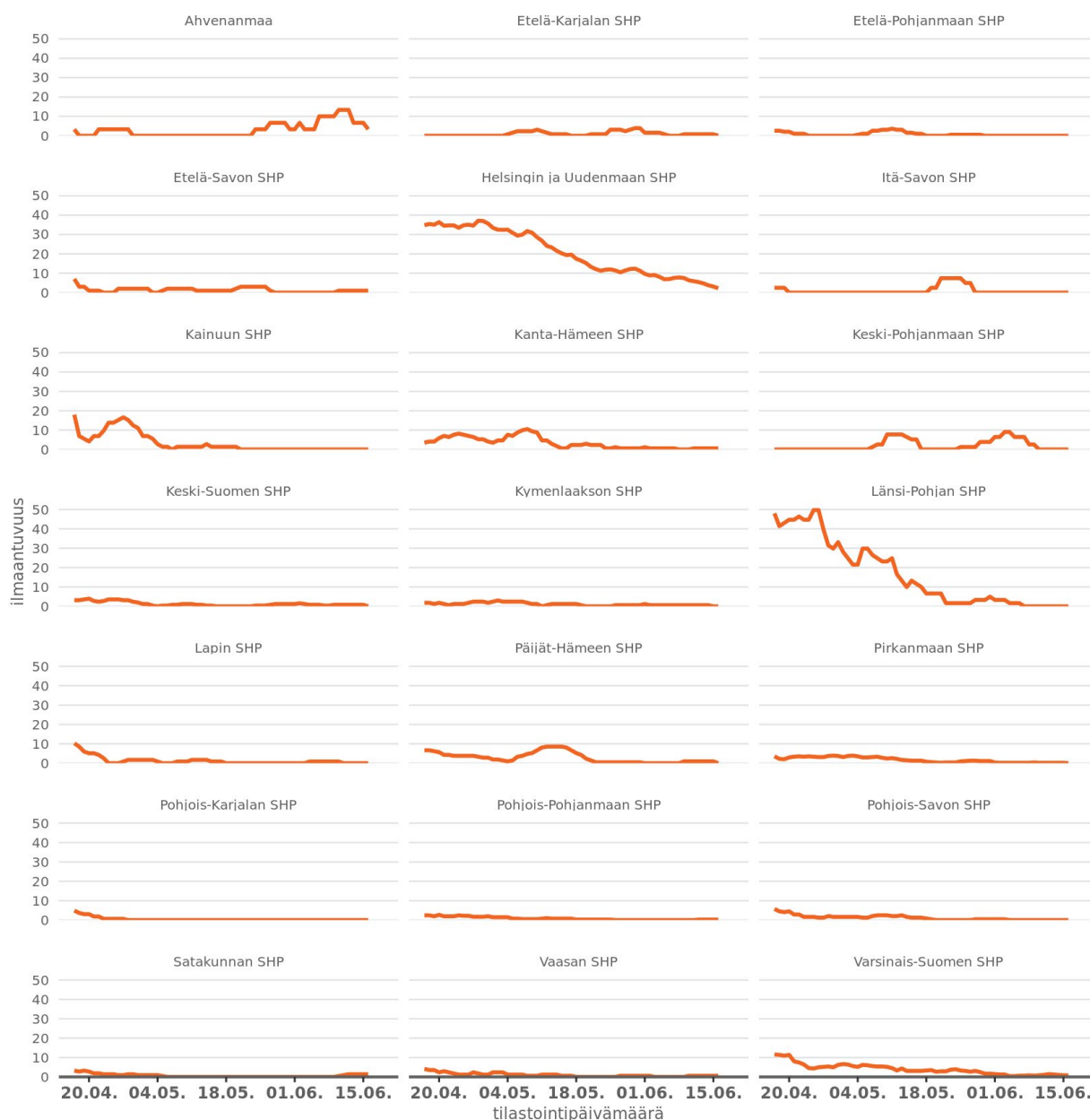
Taulukko 5. Taulukossa esitetään laboratorioiden ilmoittamat COVID-19-näytemäärät sairaanhoitopiireittäin (SHP) kahden viimeisimmän seurantaviikon ajalta. Vasemmalla esitetään analysoidut näytemäärät näytteenotto-päivämäärän mukaisesti. Oikealla esitetään näytemäärät suhteutettuna väestöön (näytteitä / 100 000 asukasta). Luvut on esitetty laskevassa järjestyksessä väestöön suhteutettujen näytemäärien mukaisesti sairaanhoitopiireittäin.

Sairaanhoitopiiri (SHP)	Analysoidut näytemäärät näytteenottopäivämäärän mukaisesti		Näytemäärä suhteutettuna väestöön (näytettä / 100 000 asukasta)	
	Viikko 23 1.6.-7.6.	Viikko 24 8.6.-14.6.	Viikko 23 1.6.-7.6.	Viikko 24 8.6.-14.6.
Länsi-Pohjan SHP	376	352	623	583
Helsingin ja Uudenmaan SHP	7273	6875	428	405
Lapin SHP	428	396	365	338
Keski-Pohjanmaan SHP	237	229	306	296
Satakunnan SHP	411	598	190	276
Varsinais-Suomen SHP	1368	1162	283	203
Pirkanmaan SHP	1163	1256	216	233
Kainuun SHP	198	159	274	220
Pohjois-Pohjanmaan SHP	1002	872	244	212
Pohjois-Karjalan SHP	279	343	170	209
Etelä-Pohjanmaan SHP	360	387	186	200
Itä-Savon SHP	59	69	146	171
Kanta-Hämeen SHP	267	281	156	164
Kymenlaakson SHP	293	254	178	154
Keski-Suomen SHP	332	382	131	151
Etelä-Karjalan SHP	225	173	176	135
Vaasan SHP	208	216	123	127
Päijät-Hämeen SHP	410	261	195	124
Etelä-Savon SHP	111	114	112	115
Pohjois-Savon SHP	268	223	110	91
Ahvenanmaa	82	3	274	10

Todettujen COVID-19-tapausten ilmaantuvuus sairaanhoitopiireittäin

Todettujen COVID-19 -tapausten ilmaantuvuus

ilmaantuvuus (tapaukset per 100 000 asukasta per viikko) liukuvalla seitsemän päivän ajanjaksolla



Kuvaaja 3. Kuvaajassa esitetään uusien COVID-19-tapausten ilmaantuvuus (tapaukset /100 000 asukasta kohden / viikko) sairaanhoitopiireittäin (SHP) liukuvalla seitsemän päivän ajanjaksolla. Todetut tapaukset lasketaan yhteen seitsemän päivän ajalta ja kokonaislukumäärä suhteutetaan alueen väestöön.